

## 2 学校保健－(1)教育施設・教員数・生徒数(その1)

平成30(2018)年5月1日現在

区 分	小学校			中学校			高等学校(全日制・定時制)			特別支援学校		
	学校数	教員数	児童数	学校数	教員数	生徒数	学校数	教員数	生徒数	学校数	教員数	在学者数
東京都	1,332	34,568	609,512	804 (1)	19,301	300,085	429	19,333	314,385	70	6,042	13,386
区部	858	21,955	392,991	521 -	12,173	192,952	308	13,761	223,845	48	3,746	8,282
市部	448	12,194	212,513	262 (1)	6,763	105,165	113	5,333	89,252	21	2,267	5,071
北多摩北部	78	2,106	37,388	48 (1)	1,145	17,634	21	919	15,001	4	347	718
小平市	21	574	10,379	11 -	296	4,817	6	306	5,860	1	107	167
東村山市	15	412	7,623	11 (1)	253	3,981	5	207	3,127	-	-	-
清瀬市	10	250	3,903	6 -	133	1,940	2	65	963	1	140	320
東久留米市	14	355	5,732	9 -	197	2,770	3	131	1,855	1	35	71
西東京市	18	515	9,751	11 -	266	4,126	5	210	3,196	1	65	160

注1 数値は国・公立、私立の合計である。

2 ( )内数値は分校数の再掲である。

3 教員数は、本務者である。

4 中学校及び高等学校(全日制・定時制)の学校数には、中高一貫教育校を含む。

資料 「平成30年度学校基本統計(学校基本調査報告書)」(東京都総務局統計部人口統計課)

2 学校保健－(1)教育施設・教員数・生徒数(その2)

平成30(2018)年5月1日現在

区 分	幼稚園			専修学校			各種学校			短期大学			大 学		
	園数	教員数	園児数	学校数	教員数	生徒数	学校数	教員数	生徒数	学校数	教員数	学生数	学校数	教員数	学生数
東京都	991	10,713	154,423	405	7,418	146,364	156	2,062	26,605	37	788	12,657	153	51,931	740,358
区部	704	6,931	102,101	347	6,367	126,591	137	1,681	23,465	28	618	9,844	95	43,946	556,591
市部	283	3,737	51,855	58	1,051	19,773	18	381	3,140	9	170	2,813	43	7,985	177,748
北多摩北部	52	747	10,852	4	14	128	3	152	1,243	1	11	198	6	497	13,200
小平市	15	222	3,396	2	7	84	1	81	637	1	11	198	4	359	9,846
東村山市	10	134	1,735	1	7	44	-	-	-	-	-	-	-	-	-
清瀬市	7	113	1,413	1	-	-	-	-	-	-	-	-	2	138	3,354
東久留米市	7	103	1,492	-	-	-	2	71	606	-	-	-	-	-	-
西東京市	13	175	2,816	-	-	-	-	-	-	-	-	-	-	-	-

注1 教員数は本務者のみ計上した。

2 幼稚園は在籍者のいない幼稚園を含む。

3 短期大学及び大学の学校数、教員数及び学生数は、各大学本部の所在する地域に計上した(都内に大学本部が所在しない学校は除く。)

4 短期大学及び大学の学生数には、専攻科・別科の学生、通信教育の学生及び聴講生等は含まない。

5 各種学校及び短期大学には、国立及び公立の学校は無い。

資料 「平成30年度学校基本統計(学校基本調査報告書)」(東京都総務局統計部人口統計課)

2 学校保健－(2)学童保育の状況

平成29(2017)年度末

区 分	児童館			学童クラブ			児童の遊びを 指導する者(人)
	総数	公立	私立	施設数	定員(人)	登録児童数(人)	
東京都	597	593	4	1,785	100,869	100,869	5,025
区部	452	449	3	1,029	61,562	61,562	3,847
市部	142	141	1	734	38,384	38,384	1,151
北多摩北部	26	26	-	127	6,897	6,897	271
小平市	3	3	-	32	1,581	1,581	26
東村山市	5	5	-	25	1,545	1,545	24
清瀬市	3	3	-	17	665	665	10
東久留米市	4	4	-	20	1,093	1,093	46
西東京市	11	11	-	33	2,013	2,013	165

注 休止中の施設は除く。

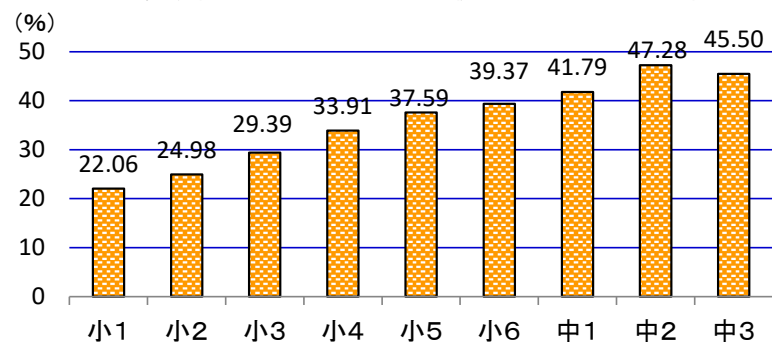
資料 「福祉・衛生 統計年報(平成30年度)」(東京都福祉保健局総務部総務課)

2 学校保健－(3)児童・生徒の健康 ①裸眼視力1.0未満の児童・生徒の割合

(単位:%) 平成30(2018)年4月～6月

区 分	小学校							中学校		
	第1学年	第2学年	第3学年	第4学年	第5学年	第6学年	(再掲) 0.3未満	第1学年	第2学年	第3学年
東京都	24.86	28.33	33.15	36.56	39.50	41.71	16.11	45.85	49.18	48.73
区部	26.31	30.44	35.70	39.24	42.43	44.77	18.03	49.05	52.20	51.55
市部	22.04	24.41	28.50	31.78	34.44	36.57	12.90	41.04	44.96	45.10
北多摩北部	22.06	24.98	29.39	33.91	37.59	39.37	14.26	41.79	47.28	45.50
小平市	25.41	29.63	30.66	37.77	40.98	44.25	16.27	38.85	43.66	41.34
東村山市	22.89	27.27	29.20	31.07	36.62	36.54	13.77	44.52	51.39	50.93
清瀬市	21.60	20.66	28.25	30.89	30.35	31.88	6.69	38.47	42.67	41.60
東久留米市	19.08	23.14	27.98	29.88	34.01	35.27	14.57	45.99	48.50	47.01
西東京市	19.78	21.47	29.52	35.79	39.97	42.50	15.66	41.35	48.99	46.39

裸眼視力1.0未満の児童・生徒の割合(北多摩北部)



注 「東京都」の数値は、都立中学校・中等教育学校(前期課程)の数値を含むが、「区部」以下の項目には含まない。

資料 「平成30年度 東京都の学校保健統計書」  
(東京都教育庁地域教育支援部義務教育課)

2 学校保健－(3)児童・生徒の健康 ②歯科疾患(児童)

(単位:%) 平成30(2018)年4月～6月

区 分	小学校計		小学校													
			第1学年			第2学年		第3学年		第4学年		第5学年		第6学年		
	むし歯		むし歯		永久歯の むし歯	むし歯		むし歯		むし歯		永久歯の むし歯	むし歯		むし歯	
	率	未処置者率	率	未処置者率	率	率	未処置者率	率	未処置者率	率	未処置者率	率	率	未処置者率	率	未処置者率
東京都	38.81	16.74	31.93	16.40	2.40	39.58	17.90	43.72	18.33	45.25	18.66	12.63	39.96	16.00	32.25	13.00
区部	36.89	15.43	30.48	15.11	2.08	38.43	16.62	41.72	16.86	43.13	17.27	11.19	37.61	14.64	29.79	11.89
市部	42.07	18.98	34.49	18.71	3.04	41.47	20.11	47.07	20.87	48.82	21.02	15.18	43.85	18.25	36.35	14.85
北多摩北部	44.62	19.22	36.43	18.71	3.83	44.94	20.64	50.15	20.50	51.04	21.26	17.11	46.02	18.70	38.80	15.38
小平市	40.04	17.36	31.99	18.37	4.04	40.91	18.56	46.29	18.39	46.62	19.80	17.92	41.55	16.18	32.86	12.58
東村山市	44.59	19.59	36.89	18.90	4.19	43.67	20.89	49.77	19.21	49.96	21.53	16.81	46.70	18.33	39.92	18.72
清瀬市	48.66	25.91	42.81	27.41	6.77	52.39	26.52	52.43	26.38	57.14	29.05	17.17	47.90	27.06	39.31	19.34
東久留米市	45.79	18.93	35.79	18.41	2.76	48.00	21.56	52.24	21.86	50.22	19.16	16.19	47.48	18.47	40.43	14.09
西東京市	47.02	18.39	38.68	15.86	2.82	45.35	19.81	52.34	20.62	54.40	20.65	17.03	48.30	18.46	42.87	14.54

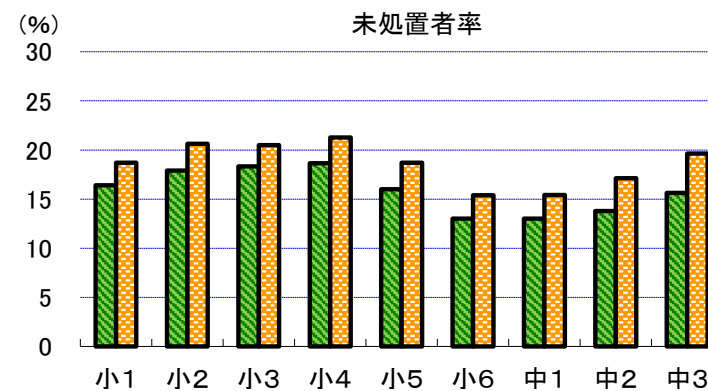
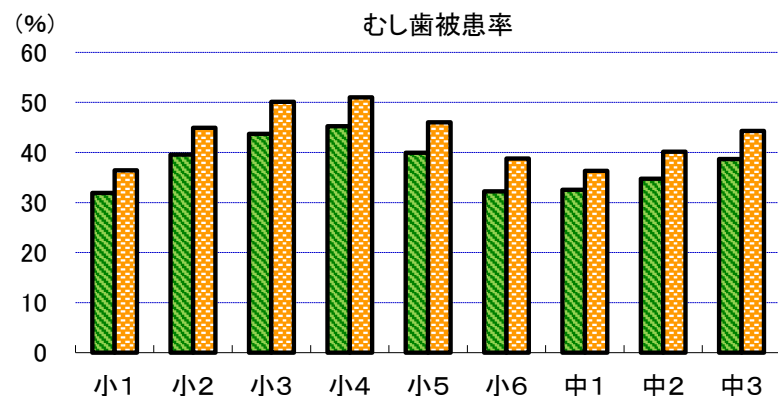
- 注1 むし歯未処置者とは、むし歯がある者のうち、処置が完了していない歯が1本以上ある者  
 2 「東京都」の数値は、都立中学校・中等教育学校(前期課程)の数値を含むが、「区部」以下の項目には含まない。  
 3 歯周疾患とは、歯周疾患に関して歯科医による診断と治療が必要な場合  
 4 歯周疾患要観察者とは、軽い歯肉炎が見られ、定期的観察が必要な者

資料 「平成30年度 東京都の学校保健統計書」(東京都教育庁地域教育支援部義務教育課)

2 学校保健－(3)児童・生徒の健康 ②歯科疾患(生徒)

(単位:%) 平成30(2018)年4月～6月

区 分	中学校計		中学校								
			第1学年			第2学年		第3学年			
	むし歯		むし歯		永久歯の むし歯	歯肉の状態		むし歯		むし歯	
	率	未処置者率	率	未処置者率	率	歯周 疾患者率	歯周疾患 要観察者率	率	未処置者率	率	未処置者率
東京都	35.36	14.15	32.53	13.01	27.22	2.82	14.04	34.76	13.78	38.68	15.62
区部	33.79	13.62	31.31	12.91	26.50	2.92	14.79	32.88	12.84	37.07	15.06
市部	37.91	15.26	34.60	13.47	28.60	2.74	12.75	37.67	15.51	41.36	16.75
北多摩北部	40.30	17.42	36.34	15.42	29.90	3.81	12.72	40.16	17.14	44.29	19.64
小平市	41.36	14.43	39.43	13.35	30.76	1.11	6.12	41.79	14.21	42.73	15.65
東村山市	38.58	23.24	31.86	18.88	27.07	5.16	6.35	40.49	24.50	43.60	26.47
清瀬市	38.52	20.49	35.48	18.00	31.07	5.26	22.92	38.49	19.08	41.60	24.45
東久留米市	42.45	13.62	37.87	11.94	31.84	0.13	5.78	41.41	12.82	47.58	15.90
西東京市	40.09	16.64	36.58	15.46	29.75	6.91	24.18	38.14	15.78	45.53	18.65



2 学校保健－(3)児童・生徒の健康 ③DMFT指数－中学校第1学年

平成30(2018)年4月～6月

区 分	一人平均D歯数	一人平均M歯数	一人平均F歯数	DMFT指数	D歯率(%)	M歯率(%)	F歯率(%)
東京都	0.23	0.01	0.45	0.69	32.86	1.30	65.84
区部	0.23	0.01	0.43	0.67	33.79	1.68	64.53
市部	0.24	0.01	0.49	0.73	32.25	0.77	66.98
北多摩北部	0.27	0.00	0.54	0.81	33.65	0.32	66.02
小平市	0.23	-	0.79	1.02	22.92	-	77.08
東村山市	0.33	0.00	0.32	0.65	50.85	0.43	48.72
清瀬市	0.29	-	0.45	0.74	38.99	-	61.01
東久留米市	0.21	-	0.68	0.89	23.38	-	76.62
西東京市	0.30	0.01	0.43	0.73	40.58	1.07	58.35

DMFT指数とは

集団における永久歯列のう蝕(虫歯)罹患状態を示す。

D(decayed tooth)

未処置う蝕歯

M(missing tooth; because of caries)

喪失歯(う蝕が原因で抜去された歯)

※ 機能を喪失した高度のう蝕歯を含めることもある。

F(filled tooth)

う蝕が原因で処置された歯

T(permanent tooth)

永久歯

注1 「0.00」は係数が単位未満(0.005未満)の場合、また「-」は係数がない(0本)場合である。

2 「東京都」の数値は、都立中学校・中等教育学校(前期課程)の数値を含むが、「区部」以下の項目には含まない。

3  $D\text{歯率} = \frac{\text{未処置歯}(D\text{歯})\text{本数}}{\text{未処置歯}(D\text{歯})\text{本数} + \text{喪失歯}(M\text{歯})\text{本数} + \text{処置歯}(F\text{歯})\text{本数}} \times 100$

4 M歯率及びF歯率は、上記注3のD歯率と同様に算出。

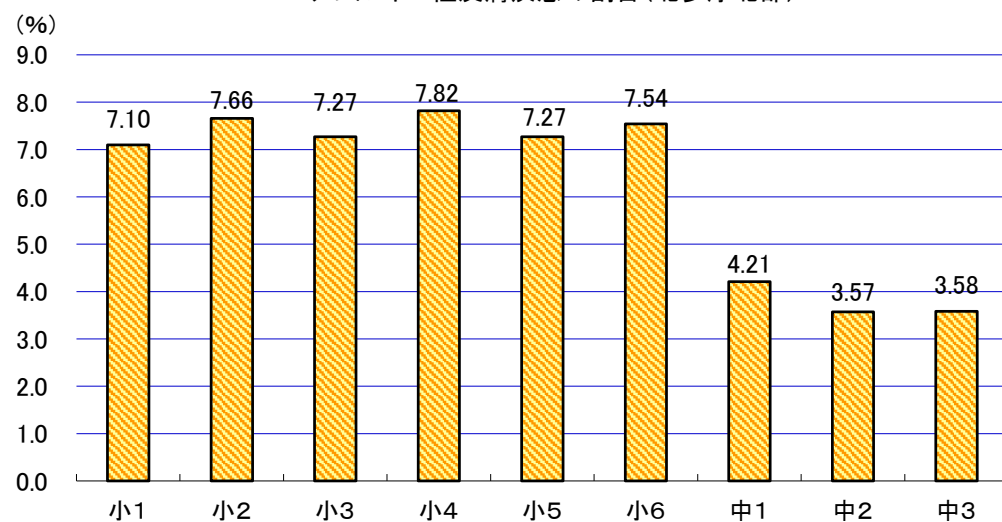
資料 「平成30年度 東京都の学校保健統計書」  
(東京都教育庁地域教育支援部義務教育課)

2 学校保健－(3)児童・生徒の健康 ④アレルギー性皮膚疾患の割合

(単位: %) 平成30(2018)年4月～6月

区分	小学校						中学校		
	第1学年	第2学年	第3学年	第4学年	第5学年	第6学年	第1学年	第2学年	第3学年
東京都	5.57	5.61	5.56	5.69	5.27	5.33	4.40	4.15	4.24
区部	5.45	5.51	5.58	5.56	5.28	5.40	4.02	3.71	3.83
市部	5.80	5.70	5.47	5.91	5.23	5.17	5.09	4.84	4.93
北多摩北部	7.10	7.66	7.27	7.82	7.27	7.54	4.21	3.57	3.58
小平市	7.26	8.79	7.83	6.92	8.84	7.94	2.15	2.03	1.62
東村山市	7.22	7.05	6.05	7.72	6.15	6.07	6.93	4.99	5.07
清瀬市	4.75	4.93	4.98	8.13	5.33	7.96	2.37	1.96	2.68
東久留米市	7.14	6.80	7.67	7.44	8.02	9.49	3.09	3.78	4.07
西東京市	7.67	8.45	8.36	8.84	6.95	6.99	5.44	4.57	4.54

アレルギー性皮膚疾患の割合(北多摩北部)



注1 数値は1年以内にじん麻疹やアトピー性皮膚炎などと判定された者。

注2 都立中学校・中等教育学校(前期課程)を含む。

資料 「東京都の学校保健統計書(平成30年度)」  
(東京都教育委員会)



2 学校保健－(3)児童・生徒の健康 ⑤アレルギー性皮膚疾患の割合の推移

(単位:%) 各年度4月～6月

区 分	小学校									
	第1学年					第4学年				
	平成26年度 (2014年度)	平成27年度 (2015年度)	平成28年度 (2016年度)	平成29年度 (2017年度)	平成30年度 (2018年度)	平成26年度 (2014年度)	平成27年度 (2015年度)	平成28年度 (2016年度)	平成29年度 (2017年度)	平成30年度 (2018年度)
東京都	4.75	5.14	5.12	6.08	5.57	4.95	5.16	5.00	6.05	5.69
区部	4.21	4.84	4.79	5.71	5.45	4.38	4.85	4.89	5.76	5.56
市部	5.71	5.68	5.74	6.72	5.80	5.88	5.68	5.19	6.53	5.91
北多摩北部	6.11	6.39	6.94	7.20	7.10	6.55	6.45	6.40	7.73	7.82
小平市	6.62	5.18	5.06	7.16	7.26	7.93	6.34	6.20	7.72	6.92
東村山市	6.35	9.51	8.66	6.16	7.22	8.00	8.22	8.78	6.95	7.72
清瀬市	6.13	5.78	5.70	3.93	4.75	4.59	5.84	5.04	6.42	8.13
東久留米市	6.16	5.64	8.02	8.68	7.14	5.95	7.84	6.28	10.21	7.44
西東京市	5.39	5.66	7.38	8.35	7.67	5.32	4.62	5.38	7.44	8.84

区 分	中学校				
	第1学年				
	平成26年度 (2014年度)	平成27年度 (2015年度)	平成28年度 (2016年度)	平成29年度 (2017年度)	平成30年度 (2018年度)
東京都	3.89	4.24	4.23	4.54	4.40
区部	3.57	3.71	3.55	4.20	4.02
市部	4.53	5.05	5.19	5.05	5.09
北多摩北部	4.53	4.42	5.22	4.51	4.21
小平市	3.31	3.61	4.29	3.58	2.15
東村山市	4.61	4.71	7.35	7.20	6.93
清瀬市	3.33	3.35	2.48	2.74	2.37
東久留米市	3.99	5.70	6.45	3.34	3.09
西東京市	6.57	4.59	4.87	4.82	5.44

注 都立中学校・中等教育学校(前期課程)を含む。

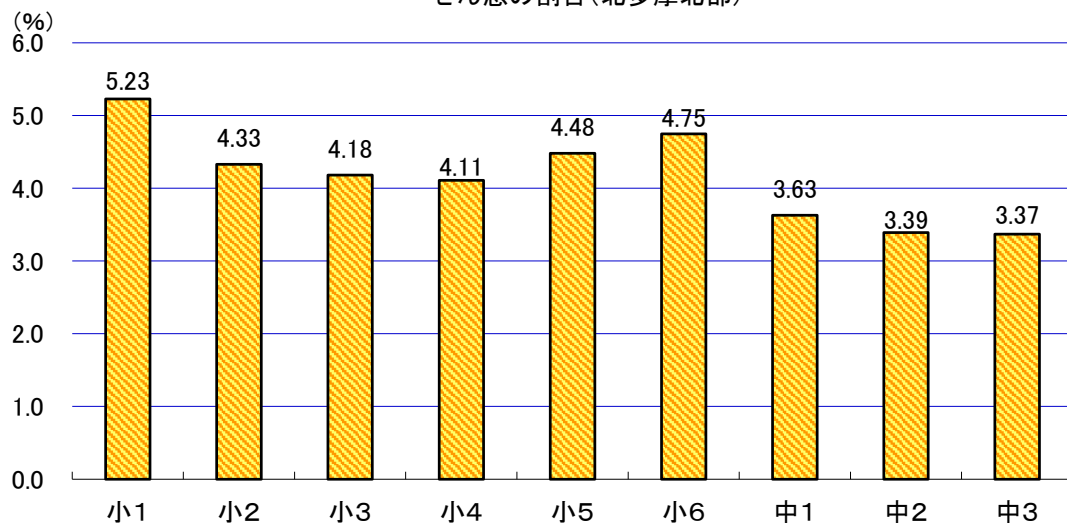
資料「東京都の学校保健統計書(平成26～30年度)」  
(東京都教育委員会)

2 学校保健－(3)児童・生徒の健康 ⑥ぜんそくの割合

(単位:%) 平成30(2018)年4月～6月

区 分	小学校						中学校		
	第1学年	第2学年	第3学年	第4学年	第5学年	第6学年	第1学年	第2学年	第3学年
東京都	4.76	4.54	4.58	4.38	4.40	4.24	4.01	3.95	4.06
区部	4.64	4.54	4.61	4.32	4.48	4.29	4.02	3.90	3.95
市部	4.98	4.53	4.51	4.49	4.24	4.17	4.00	4.00	4.22
北多摩北部	5.23	4.33	4.18	4.11	4.48	4.75	3.63	3.39	3.37
小平市	5.34	5.57	5.14	4.68	5.48	4.88	2.15	2.63	2.21
東村山市	5.42	4.67	4.58	4.32	5.54	6.07	4.80	4.72	4.21
清瀬市	6.27	4.44	3.69	5.26	5.00	5.77	2.37	2.45	2.51
東久留米市	6.45	4.21	4.47	4.38	4.17	5.22	4.38	3.55	4.65
西東京市	3.96	2.93	2.89	2.79	2.59	2.85	4.20	3.39	3.46

ぜん息の割合(北多摩北部)



注1 数値は1年以内に気管支ぜん息と判定された者、又は医療機関で経過観察管理中の者。

2 都立中学校・中等教育学校(前期課程)を含む。

資料 「東京都の学校保健統計書(平成30年度)」  
(東京都教育委員会)

2 学校保健－(3)児童・生徒の健康 ⑦ぜん息の割合の推移

(単位:%) 各年度4月～6月

区 分	小学校									
	第1学年					第4学年				
	平成26年度 (2014年度)	平成27年度 (2015年度)	平成28年度 (2016年度)	平成29年度 (2017年度)	平成30年度 (2018年度)	平成26年度 (2014年度)	平成27年度 (2015年度)	平成28年度 (2016年度)	平成29年度 (2017年度)	平成30年度 (2018年度)
東京都	5.51	5.35	5.26	5.03	4.76	5.49	5.16	5.11	4.87	4.38
区部	5.26	5.21	5.26	5.00	4.64	5.34	5.07	5.02	4.88	4.32
市部	5.98	5.60	5.27	5.11	4.98	5.69	5.31	5.30	4.87	4.49
北多摩北部	6.44	5.76	5.04	4.60	5.23	6.36	5.69	5.60	5.44	4.11
小平市	8.03	6.67	5.44	5.93	5.34	8.80	8.26	7.19	7.14	4.68
東村山市	8.96	6.08	6.11	4.77	5.42	7.10	6.29	7.35	6.26	4.32
清瀬市	6.47	7.76	5.70	5.41	6.27	7.04	6.15	6.14	7.77	5.26
東久留米市	4.10	4.88	4.98	4.82	6.45	5.19	3.34	3.94	4.78	4.38
西東京市	4.16	4.37	3.59	2.78	3.96	3.92	3.88	3.48	2.61	2.79

区 分	中学校				
	第1学年				
	平成26年度 (2014年度)	平成27年度 (2015年度)	平成28年度 (2016年度)	平成29年度 (2017年度)	平成30年度 (2018年度)
東京都	4.96	4.93	4.68	4.36	4.01
区部	4.75	4.78	4.57	4.39	4.02
市部	5.22	5.12	4.83	4.33	4.00
北多摩北部	4.80	5.41	4.40	4.02	3.63
小平市	4.24	5.84	4.36	3.81	2.15
東村山市	5.94	5.81	5.95	5.04	4.80
清瀬市	4.67	6.87	4.14	5.31	2.37
東久留米市	4.10	4.17	3.96	3.68	4.38
西東京市	4.91	4.82	3.58	2.95	4.20

注 都立中学校・中等教育学校(前期課程)を含む。

資料「東京都の学校保健統計書(平成26～30年度)」  
(東京都教育委員会)

2 学校保健－(3)児童・生徒の健康 ⑧栄養状況－男子

平成30(2018)年4月～6月

区 分	小学校第1学年			小学校第2学年			小学校第3学年			小学校第4学年			小学校第5学年			小学校第6学年		
	受診者数	肥満傾向数	割合 (%)	受診者数	肥満傾向数	割合 (%)	受診者数	肥満傾向数	割合 (%)	受診者数	肥満傾向数	割合 (%)	受診者数	肥満傾向数	割合 (%)	受診者数	肥満傾向数	割合 (%)
東京都	50,467	335	0.66	50,874	492	0.97	50,525	726	1.44	50,030	968	1.93	49,696	1,168	2.35	48,710	1,105	2.27
区部	33,231	210	0.63	33,360	322	0.97	32,612	471	1.44	32,218	649	2.01	31,781	735	2.31	31,117	736	2.37
市部	16,890	123	0.73	17,191	168	0.98	17,575	254	1.45	17,467	316	1.81	17,577	429	2.44	17,209	360	2.09
北多摩北部	3,081	24	0.78	3,074	45	1.46	3,149	44	1.40	3,131	58	1.85	3,138	94	3.00	3,031	73	2.41
小平市	869	6	0.69	808	13	1.61	845	20	2.37	811	25	3.08	832	25	3.00	786	24	3.05
東村山市	638	7	1.10	636	11	1.73	680	8	1.18	662	3	0.45	708	24	3.39	639	21	3.29
清瀬市	297	6	2.02	288	8	2.78	330	2	0.61	340	8	2.35	304	14	4.61	334	8	2.40
東久留米市	433	3	0.69	479	2	0.42	496	2	0.40	473	5	1.06	475	6	1.26	484	5	1.03
西東京市	844	2	0.24	863	11	1.27	798	12	1.50	845	17	2.01	819	25	3.05	788	15	1.90

区 分	中学校第1学年			中学校第2学年			中学校第3学年		
	受診者数	肥満傾向数	割合 (%)	受診者数	肥満傾向数	割合 (%)	受診者数	肥満傾向数	割合 (%)
東京都	37,346	518	1.39	37,975	427	1.12	38,930	366	0.94
区部	21,887	346	1.58	22,498	318	1.41	23,108	262	1.13
市部	14,425	166	1.15	14,441	106	0.73	14,826	102	0.69
北多摩北部	2,615	44	1.68	2,621	31	1.18	2,636	28	1.06
小平市	646	6	0.93	710	2	0.28	692	2	0.29
東村山市	555	13	2.34	552	5	0.91	530	4	0.75
清瀬市	312	3	0.96	329	1	0.30	307	1	0.33
東久留米市	420	6	1.43	383	6	1.57	466	7	1.50
西東京市	682	16	2.35	647	17	2.63	641	14	2.18

注1 肥満傾向数とは、学校医により肥満傾向で特に注意を要すると判定された者。

2 都立中学校・中等教育学校(前期課程)を含む。

資料 「東京都の学校保健統計書(平成30年度)」  
(東京都教育委員会)

2 学校保健－(3)児童・生徒の健康 ⑧栄養状況－女子

平成30(2018)年4月～6月

区 分	小学校第1学年			小学校第2学年			小学校第3学年			小学校第4学年			小学校第5学年			小学校第6学年		
	受診者数	肥満傾向数	割合(%)	受診者数	肥満傾向数	割合(%)	受診者数	肥満傾向数	割合(%)	受診者数	肥満傾向数	割合(%)	受診者数	肥満傾向数	割合(%)	受診者数	肥満傾向数	割合(%)
東京都	47,346	223	0.47	47,423	343	0.72	47,433	460	0.97	47,031	558	1.19	46,649	600	1.29	45,563	548	1.20
区部	31,080	138	0.44	30,742	223	0.73	30,579	307	1.00	30,153	353	1.17	29,616	379	1.28	28,833	340	1.18
市部	15,960	82	0.51	16,345	118	0.72	16,494	153	0.93	16,586	204	1.23	16,698	217	1.30	16,442	203	1.23
北多摩北部	2,903	19	0.65	3,000	32	1.07	2,928	38	1.30	2,959	33	1.12	2,846	44	1.55	2,881	33	1.15
小平市	797	3	0.38	807	8	0.99	790	15	1.90	792	16	2.02	718	12	1.67	750	5	0.67
東村山市	580	6	1.03	584	9	1.54	609	5	0.82	633	5	0.79	609	7	1.15	614	8	1.30
清瀬市	293	3	1.02	320	5	1.56	293	3	1.02	287	5	1.74	296	5	1.69	307	5	1.63
東久留米市	435	1	0.23	448	1	0.22	443	1	0.23	441	4	0.91	460	7	1.52	454	3	0.66
西東京市	798	6	0.75	841	9	1.07	793	14	1.77	806	3	0.37	763	13	1.70	756	12	1.59

区 分	中学校第1学年			中学校第2学年			中学校第3学年		
	受診者数	肥満傾向数	割合(%)	受診者数	肥満傾向数	割合(%)	受診者数	肥満傾向数	割合(%)
東京都	34,670	225	0.65	35,428	219	0.62	35,790	208	0.58
区部	20,123	160	0.80	20,574	155	0.75	20,609	148	0.72
市部	13,505	61	0.45	13,812	61	0.44	14,143	58	0.41
北多摩北部	2,378	13	0.55	2,540	20	0.79	2,525	22	0.87
小平市	609	1	0.16	621	2	0.32	666	2	0.30
東村山市	528	3	0.57	550	6	1.09	515	10	1.94
清瀬市	279	2	0.72	283	-	-	291	1	0.34
東久留米市	357	2	0.56	463	2	0.43	394	-	-
西東京市	605	5	0.83	623	10	1.61	659	9	1.37

注1 肥満傾向数とは、学校医により肥満傾向で特に注意を要すると判定された者。

2 都立中学校・中等教育学校(前期課程)を含む。

資料 「東京都の学校保健統計書(平成30年度)」  
(東京都教育委員会)