

# 多摩府中保健所感染症週報

令和5年第11週（3月13日～3月19日）



## 今週の傾向

- ★ 新型コロナウイルス感染症新規陽性者数（医療機関での陽性判明）は、多摩府中保健所管内で人口10万人あたり23人（前週比約0.66倍）で減少傾向です。
- ★ インフルエンザの注意報が解除され、減少傾向です。（定点医療機関当たり報告数 多摩府中 6.96 東京都 7.75）
- ★ 水痘の患者報告が7名あり、今後の動向に注意が必要です。（報告数 多摩府中 7 東京都 37）

## 新型コロナウイルス感染症（COVID-19）について

### ◆ 新型コロナウイルス発生届の限定について

令和4年9月26日から、新型コロナウイルスの発生届の対象者が限定化されました。詳しくは以下のホームページをご覧ください。  
届出様式については令和4年6月30日のものから変更がありません。

「新型コロナウイルス感染症と診断された方、検査で陽性になった方へ」

[https://www.fukushihoken.metro.tokyo.lg.jp/tamafuchu/shingata\\_corona/corona\\_rikan.html](https://www.fukushihoken.metro.tokyo.lg.jp/tamafuchu/shingata_corona/corona_rikan.html)

「新型コロナウイルス発生届の届出様式について」

<https://idsc.tmiph.metro.tokyo.lg.jp/survey/kobetsu/>

その他の情報は以下のホームページをご参照ください。

### ◆ 東京都ホームページ 「東京都新型コロナウイルス感染症対策サイト」

<https://stopcovid19.metro.tokyo.lg.jp/>

### ◆ 厚生労働省ホームページ 「国内の発生状況など」

<https://www.mhlw.go.jp/stf/covid-19/kokunainohasseijoukyou.html>

### ◆ 多摩府中保健所ホームページ「新型コロナウイルス感染症に関すること」

[https://www.fukushihoken.metro.tokyo.lg.jp/tamafuchu/shingata\\_corona/index.html](https://www.fukushihoken.metro.tokyo.lg.jp/tamafuchu/shingata_corona/index.html)

## 管内の集団感染の状況

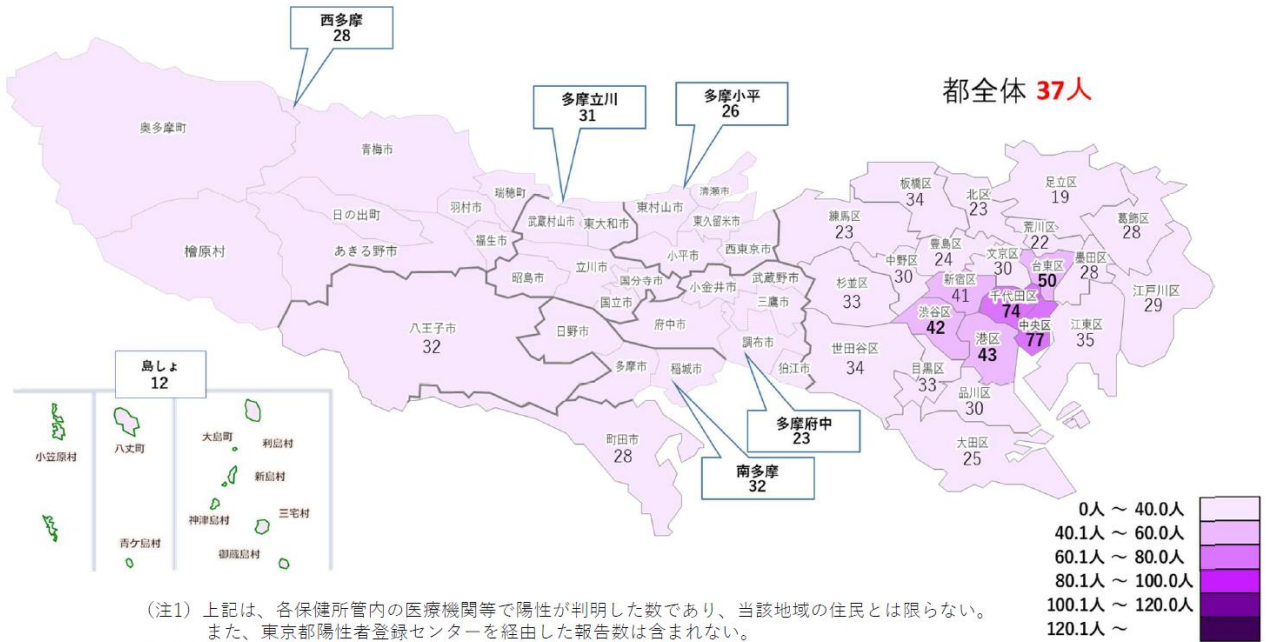
施設	疾患	今週の発生件数
学校・教育機関	インフルエンザ	3件
児童福祉施設	インフルエンザ 感染性胃腸炎	1件 3件
高齢者福祉施設	-	-
障害者福祉施設	-	-
医療機関	-	-

※保健所が相談を受けて把握したものを集計しており、実際の数と相違がある可能性があります。

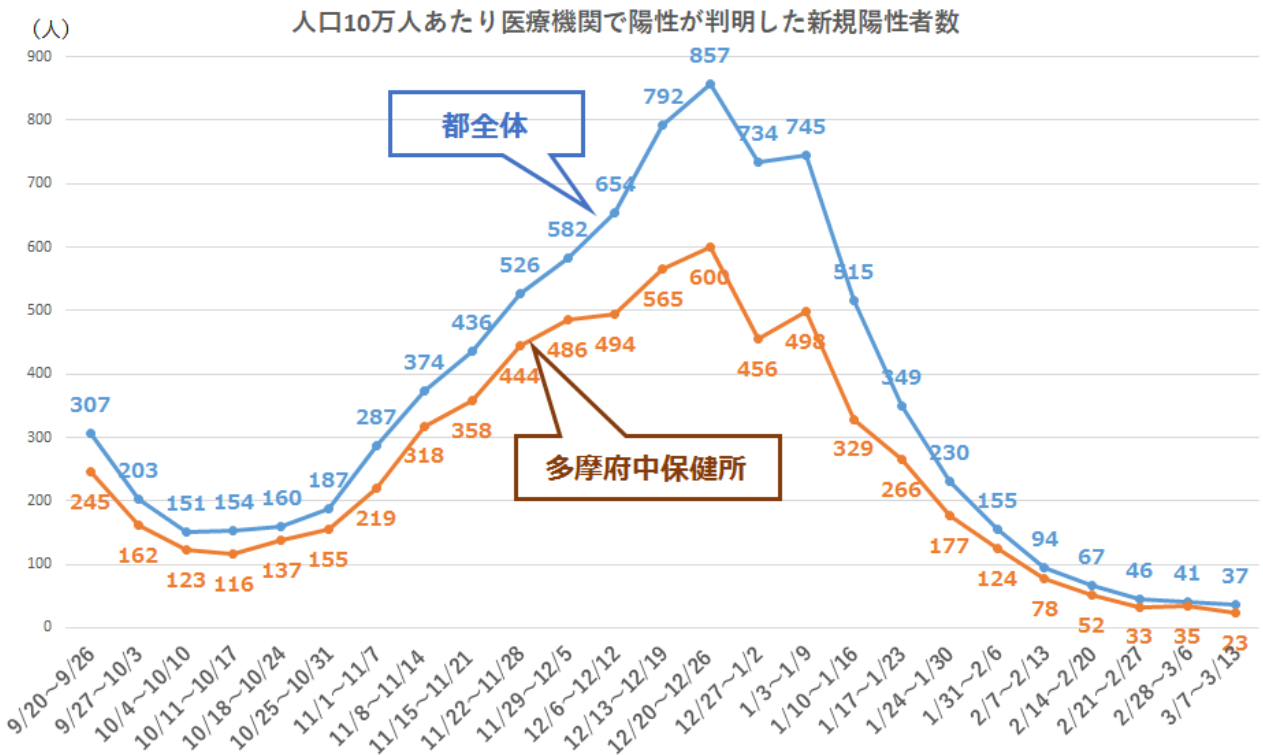
## 管内の新型コロナウイルス患者発生状況

人口10万人あたり医療機関で陽性が判明した新規陽性者数（保健所区域別、3/13~3/19）

【令和5年3月16日 モニタリング会議】



(注1) 上記は、各保健所管内の医療機関等で陽性が判明した数であり、当該地域の住民とは限らない。  
また、東京都陽性者登録センターを経由した報告数は含まれない。  
(注2) 令和2年国勢調査の数値により算出



データ出典：東京都福祉保健局 報道発表 <https://www.fukushihoken.metro.tokyo.lg.jp/hodo/index.html> より

新型コロナウイルスに関連した患者の発生について

\*当該週の患者発生数 = 当該週末日の患者累計数 - 前週末日の患者累計数 で算出しております。

\*各市の人口は令和4年1月1日現在の人口を使用（データ出典は各市のホームページ、令和4年2月8日検索）

多摩府中保健所週報 <https://www.fukushihoken.metro.tokyo.lg.jp/tamafuchu/kansen/syuhou.html>

★注目すべき感染症★  
3月24日は世界結核デー

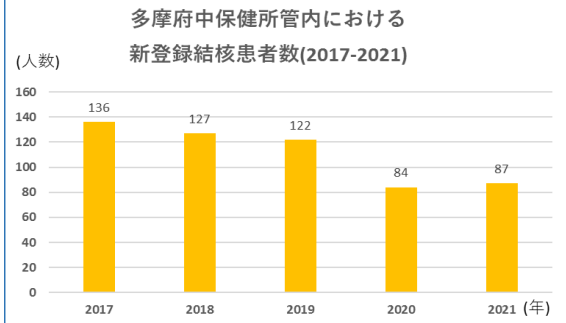
# 3月24日は世界結核デー

今年のテーマ：「Yes! We can end TB!」

## 【結核は過去の病気ではありません】

2021年、多摩府中保健所管内では年間80人ほど、都内では1400人の方が新たに結核と診断されています。

結核は集団感染事例が見られるなど、注意しなければならぬ感染症のひとつです。



## 【結核の主な症状】



せき・たん



微熱



だるさ



食欲の低下

## 【ポイント】

### ①早期発見・早期治療

☑住民健診や職場健診で、**年に1回はレントゲンを撮り**、定期的に身体の状態を確認しましょう。

☑せき、たん、微熱などが**2週間以上続く**ようなときは、早めに医療機関を受診しましょう。

☑結核にかかっても、きちんと薬を服用すれば**治る病気**です。

### ②結核をただしく理解してもらうために

☑患者さんが学校や職場に戻ってきた時は、周りに感染させる心配はありません。

**患者さんを温かく迎えてください。**

私たち一人ひとりが**結核についての正しい知識**を持ち、患者さんが安心して治療できるよう支えましょう。

<参考>

公益財団法人結核予防会:[https://www.jatahq.org/about\\_tb/](https://www.jatahq.org/about_tb/)

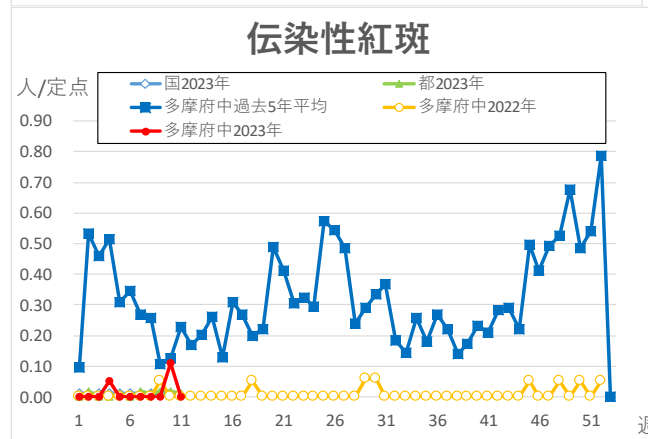
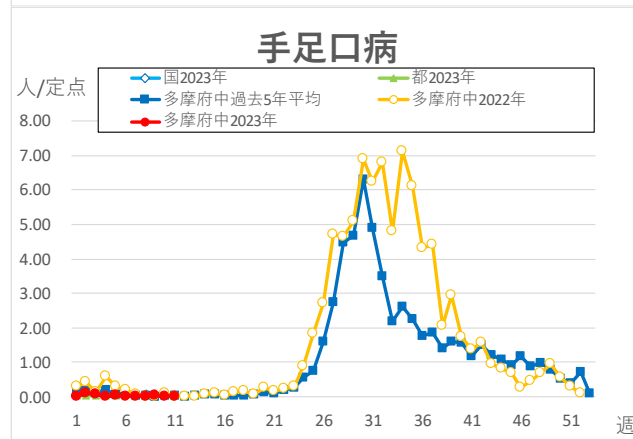
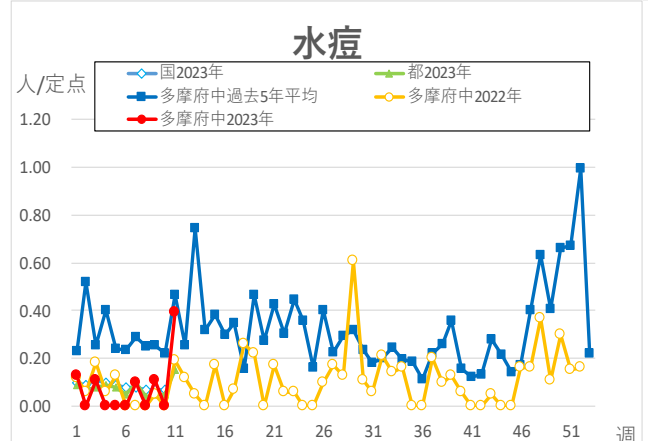
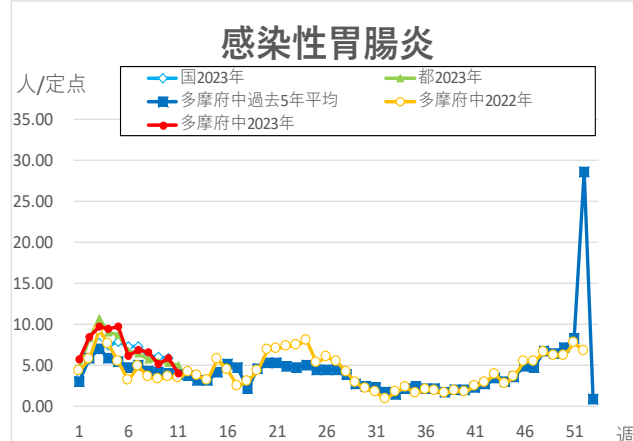
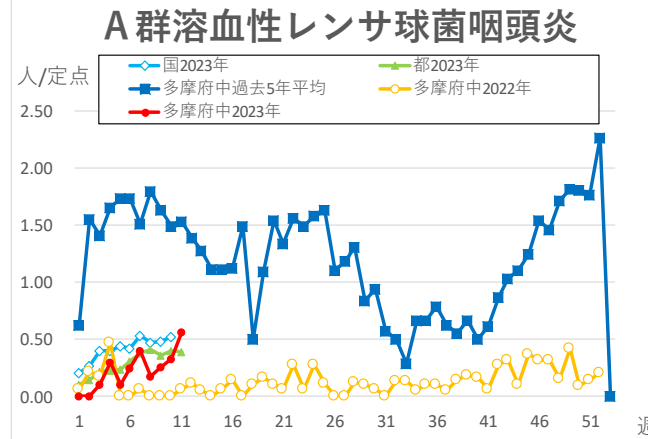
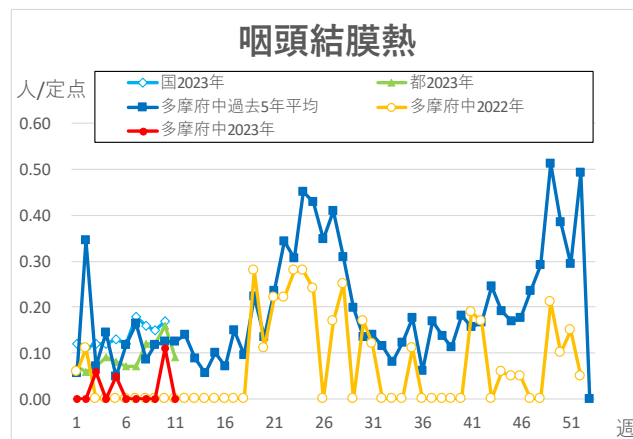
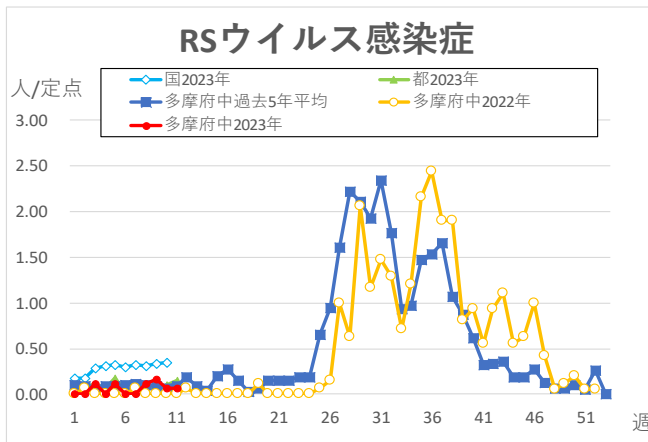
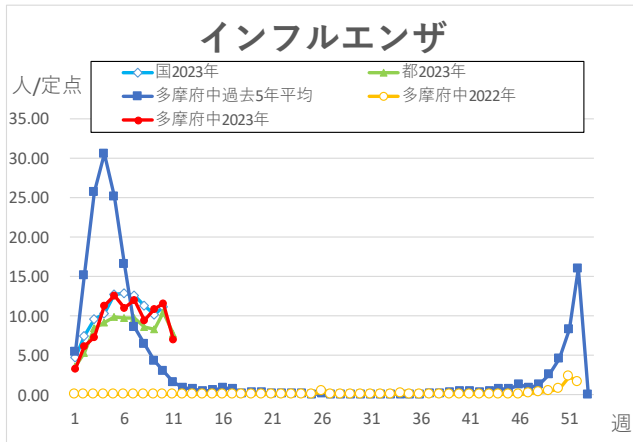
東京都感染症情報センター:<https://idsc.tmiiph.metro.tokyo.lg.jp/diseases/tb/>

その咳、本当に風邪ですか？

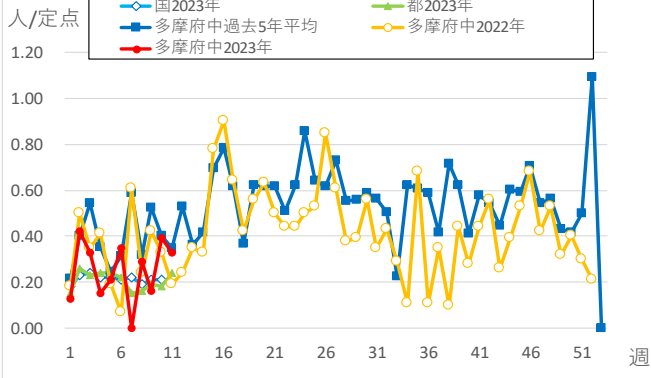
<https://www.fukushihoken.metro.tokyo.lg.jp/iryo/kansen/kekkaku/kekkakukankoubutu.files/kekkakuleaflet.pdf>

## 定点把握対象疾患・定点医療機関当たりの報告数

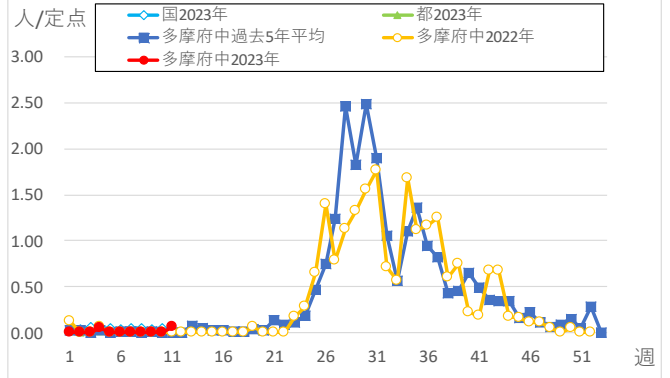
・週報告の定点把握対象の感染症について、定点あたりの患者報告数推移のグラフを掲載しています



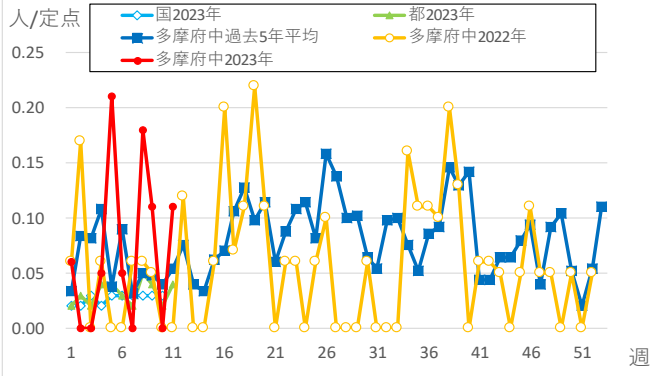
### 突発性発しん



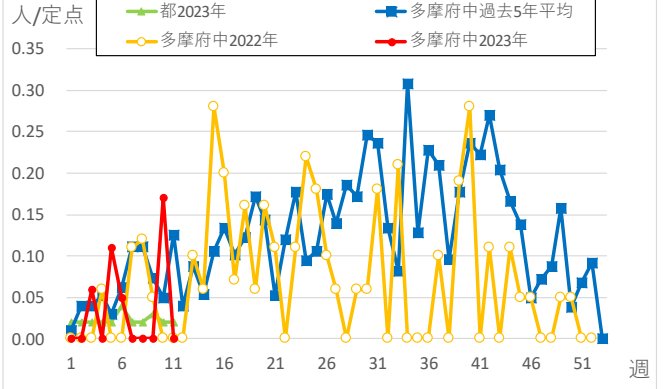
### ヘルパンギーナ



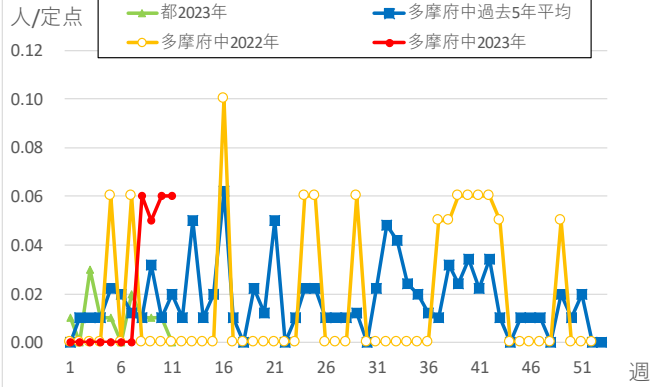
### 流行性耳下腺炎



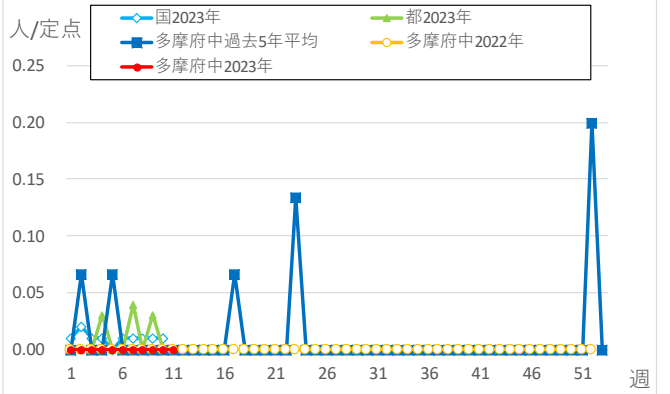
### 不明発しん症



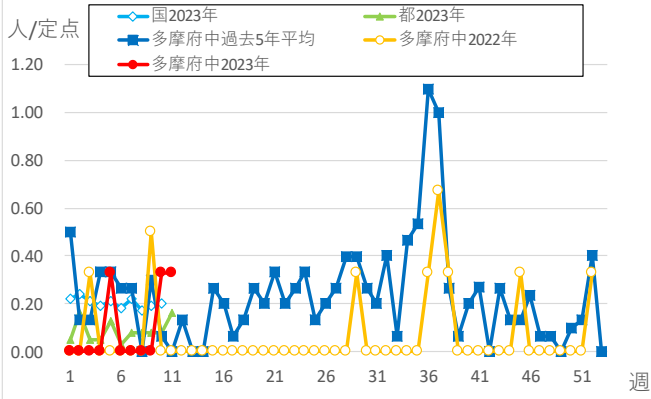
### 川崎病



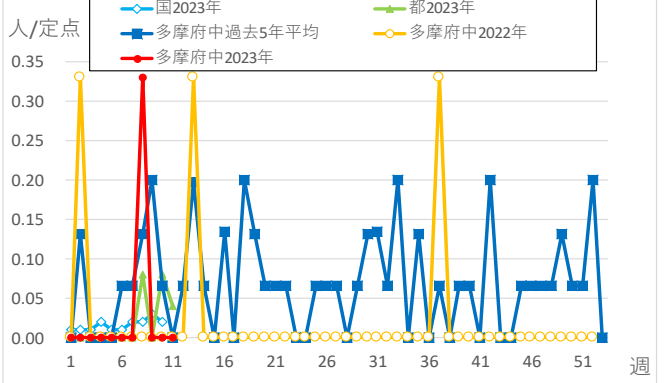
### 急性出血性結膜炎

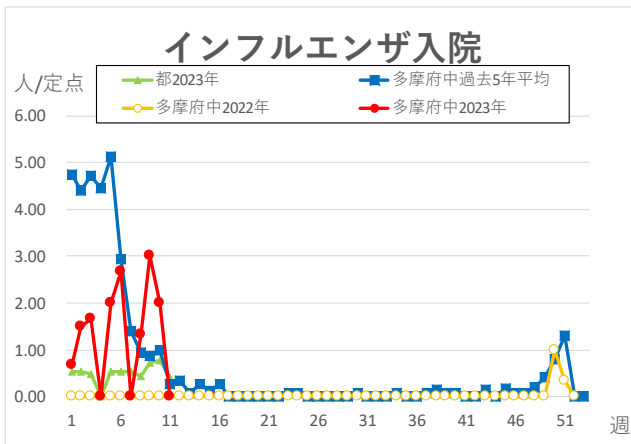
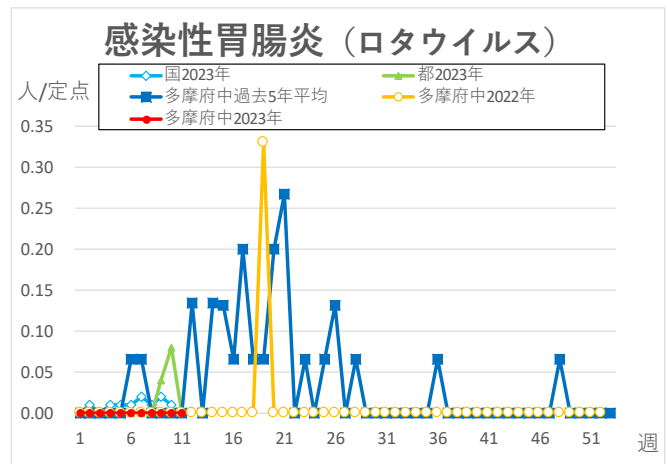
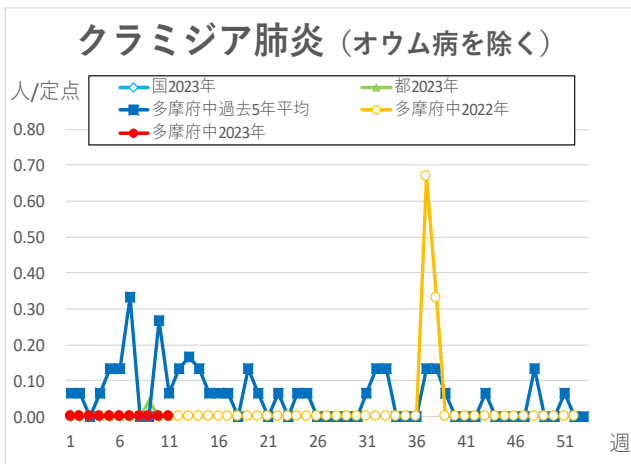
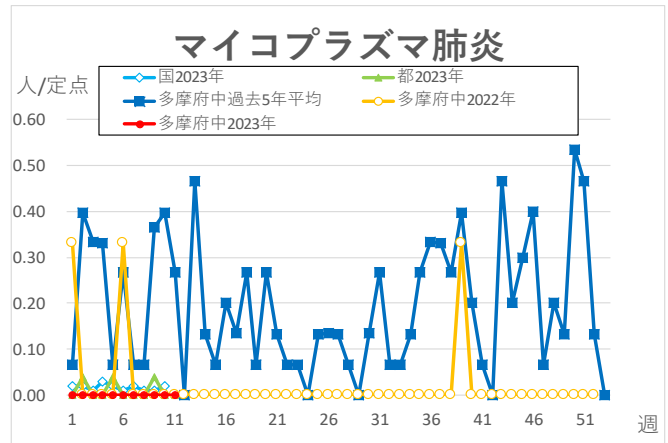
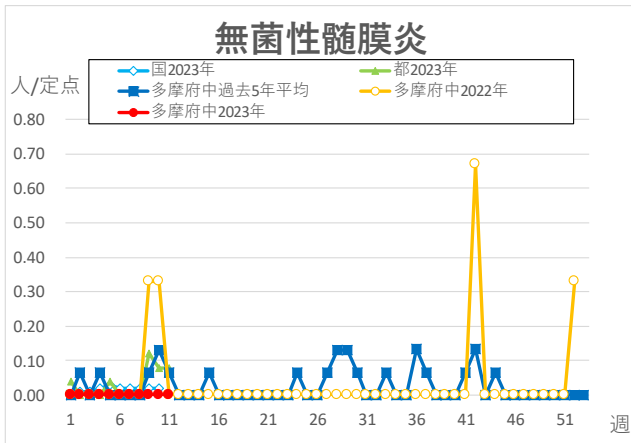


### 流行性角結膜炎



### 細菌性髄膜炎





※本グラフは感染症の発生動向の概要をお伝えするため、下の出典の最新週のデータを追加して作成しています。

過去のデータの修正は反映されておりませんので、より正確なデータについては出典元をご覧ください。

国のデータは1週間遅れで掲載しております。

<出典>東京都、多摩府中のデータ：東京都感染症情報センター <https://idsc.tniph.metro.tokyo.lg.jp/>より WEB 感染症発生動向調査

国のデータ：国立感染症研究所 <https://www.niid.go.jp/niid/ja/idwr.html>

多摩府中保健所 保健対策課  
感染症対策担当

Tel : 042 (362) 2334 (代表)

検索 多摩府中 感染症週報