

多摩府中保健所感染症週報

令和4年第45週（11月7日～11月13日）



今週の傾向

- ★ 新型コロナウイルス感染症新規陽性者数（医療機関での陽性判明）は、多摩府中保健所管内で人口10万人あたり、**219人（今週先週比141%）**で、3週連続して増加しています。
- ★ インフルエンザ報告数は、東京都全体で85人でした。多摩地域でも報告が複数出始めており、今後の動向に注意が必要です。

新型コロナウイルス感染症（COVID-19）について

◆ 新型コロナウイルス発生届の限定について

令和4年9月26日から、新型コロナウイルスの発生届の対象者が限定化されました。詳しくは以下のホームページをご覧ください。

届出様式については令和4年6月30日のものから変更がありません。

「新型コロナウイルス感染症と診断された方、検査で陽性になった方へ」

https://www.fukushihoken.metro.tokyo.lg.jp/tamafuchu/shingata_corona/corona_rikan.html

「新型コロナウイルス発生届の届出様式について」

<https://idsc.tmiph.metro.tokyo.lg.jp/survey/kobetsu/>

その他の情報は以下のホームページをご参照ください。

- ◆ 東京都ホームページ 「東京都新型コロナウイルス感染症対策サイト」

<https://stopcovid19.metro.tokyo.lg.jp/>

- ◆ 厚生労働省ホームページ 「国内の発生状況など」

<https://www.mhlw.go.jp/stf/covid-19/kokunainohasseijoukyou.html>

- ◆ 多摩府中保健所ホームページ「新型コロナウイルス感染症に関すること」

https://www.fukushihoken.metro.tokyo.lg.jp/tamafuchu/shingata_corona/index.html

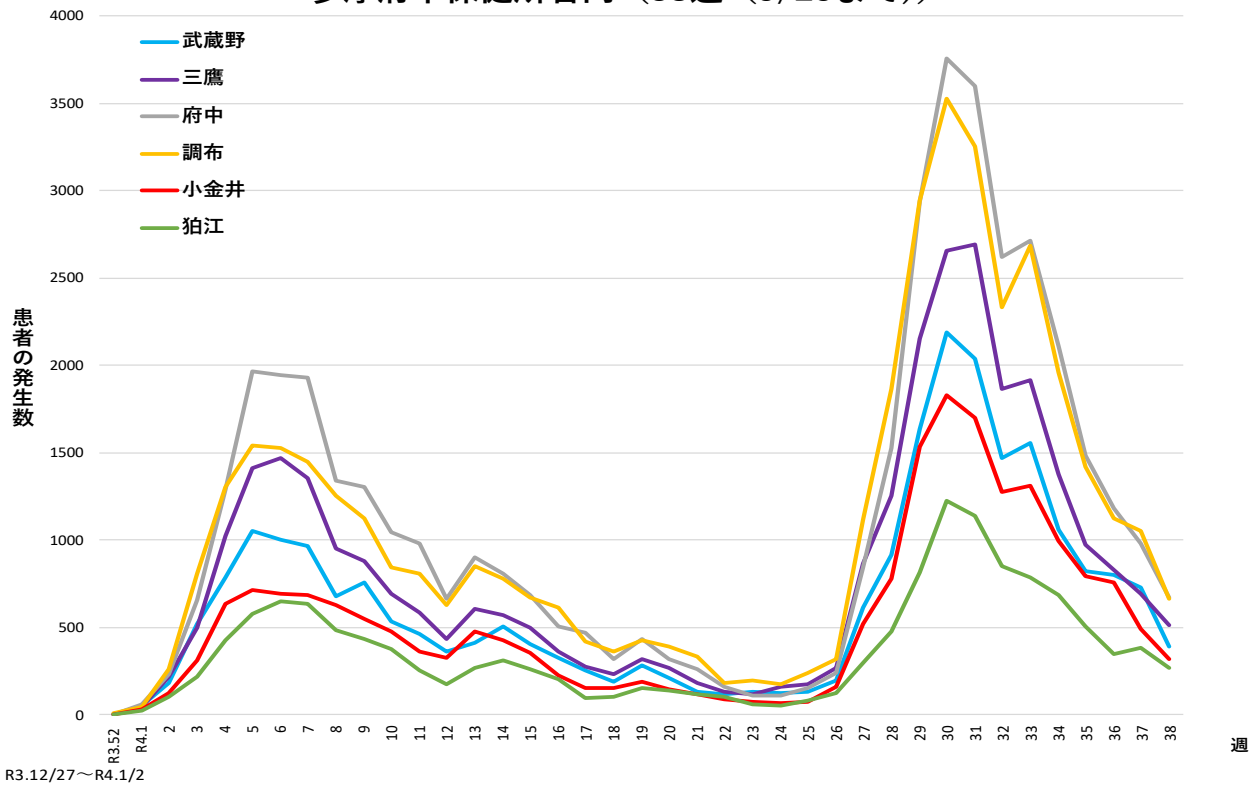
管内の集団感染の状況

施設	疾患	今週の発生件数
学校・教育機関	-	-
児童福祉施設	COVID-19	1件
高齢者福祉施設	COVID-19	11件
障害者福祉施設	COVID-19	1件
医療機関	COVID-19	1件

※保健所が相談を受けて把握したものを集計しており、実際の数と相違がある可能性があります。

管内の新型コロナウイルス患者発生状況

新型コロナウイルスに関連した患者の発生数の推移 多摩府中保健所管内（38週（9/25まで））

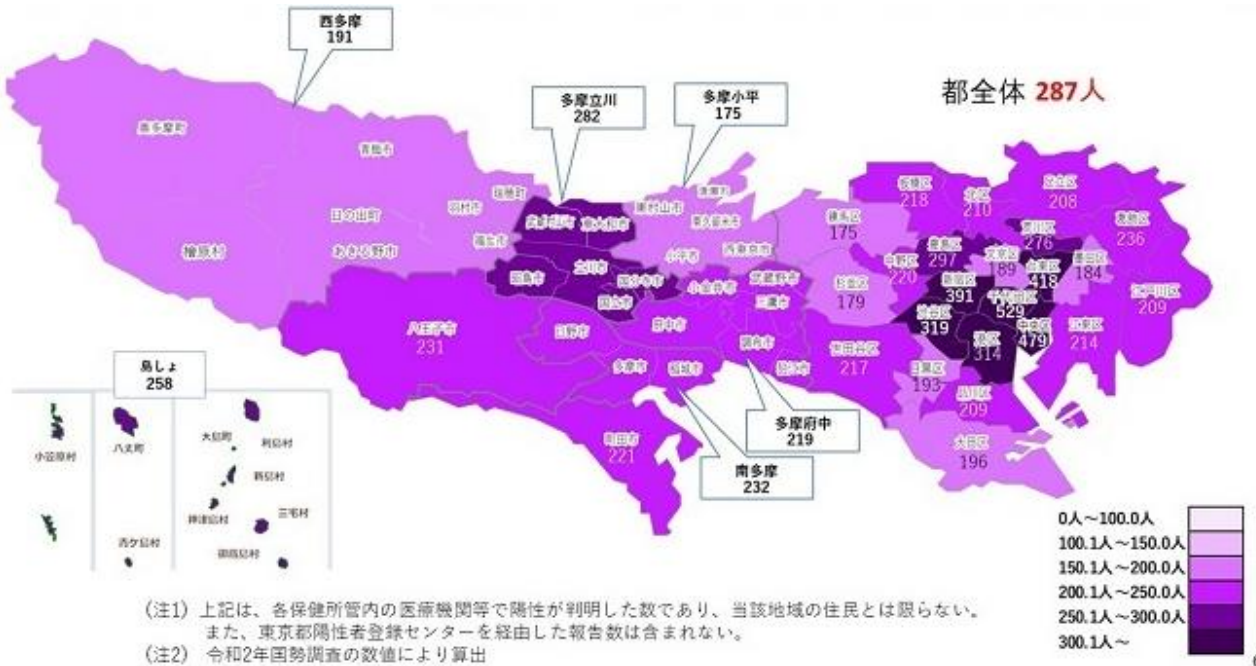


データ出典：東京都福祉保健局 報道発表 <https://www.fukushihoken.metro.tokyo.lg.jp/hodo/index.html> より
新型コロナウイルスに関連した患者の発生について

*当該週の患者発生数 = 当該週末日の患者累計数 - 前週末日の患者累計数 で算出しております。

*各市の人口は令和4年1月1日現在の人口を使用（データ出典は各市のホームページ、令和4年2月8日検索）

人口10万人あたり医療機関で陽性が判明した新規陽性者数（保健所区域別、11/1～11/7）



データ出典：東京都福祉保健局 モニタリング会議資料

https://www.bousai.metro.tokyo.lg.jp/_res/projects/default_project/_page_/001/022/447/20221110_03.pdf

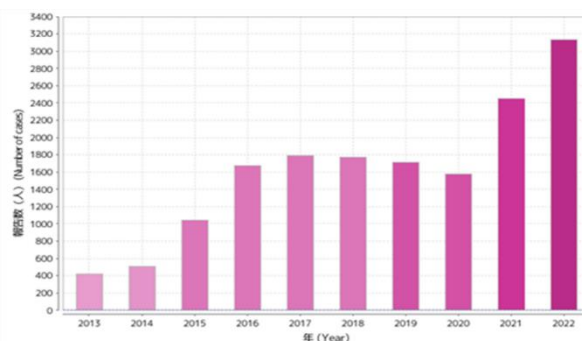
★注目すべき感染症★

梅毒

梅毒が急増しています！

女性では特に 20 歳代、男性では 20～50 歳代に幅広く感染者がいます。

- 梅毒は性感染症のひとつです。
- 感染するのは性器だけではありません。
- 梅毒は症状に**気づかずに進行**することがあります。



東京都 梅毒報告数の推移 (2013～2022/45 週)

症状

- 1 期 (3 週間～) : 感染した場所 (性器や肛門、口など) にしこりやできものができます。
治療しなくても、数週間で症状は消えます。
- 2 期 (3 か月～) : 手のひらや足の裏など全身に発疹やブツブツができます。
治療しなくても、数週間～数ヶ月で症状は消えます。
- 3 期 (数年～) : 心臓、血管、神経の異常がでることがあります。

感染経路

感染者との粘膜・皮ふの接触を伴うセックス (膣性交、肛門性交、オーラルセックス) などで感染します。

予防

正しいコンドームの着用が有効です。
ただし、コンドームを使用しても 100% 予防できるとは言えません。

早期発見・早期治療が大切です。早めの治療で完治できます。

・症状がある
・パートナーが梅毒に感染しているとわかった



病院・診療所などの医療機関へ

・感染が心配
・不特定多数の人とセックスしている (していた)



無料の検査センター・相談室へ
匿名で検査を受けることができます。

検査・相談所について知りたい方はこちら→

東京都 HIV 検査情報 Web

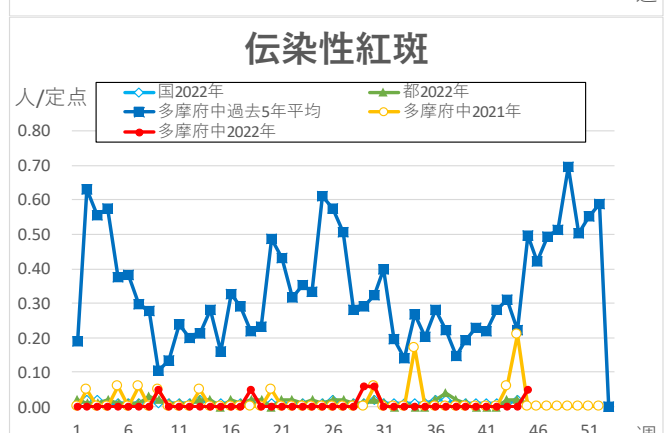
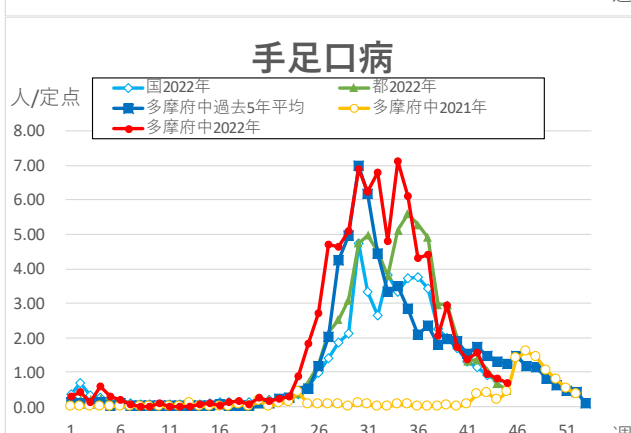
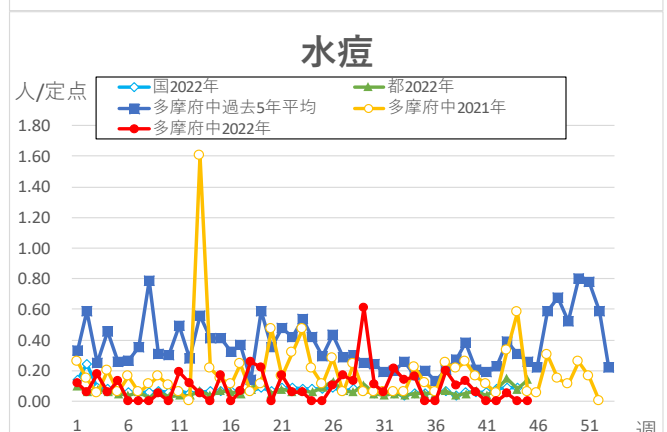
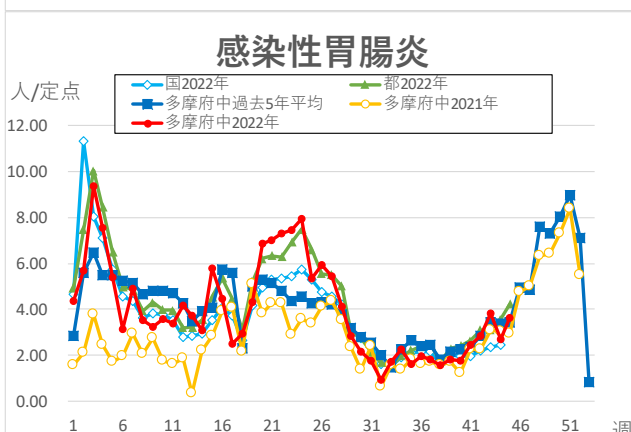
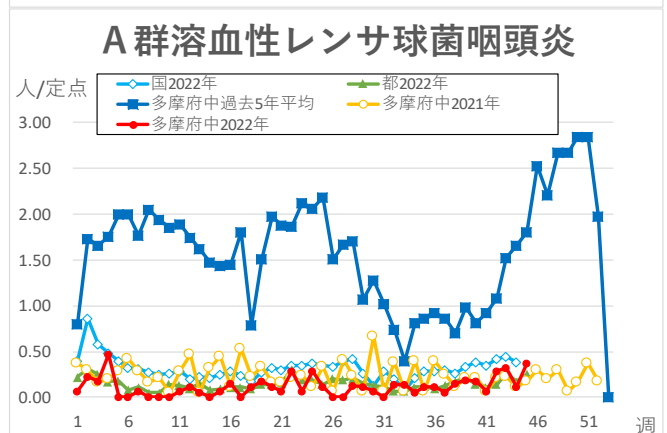
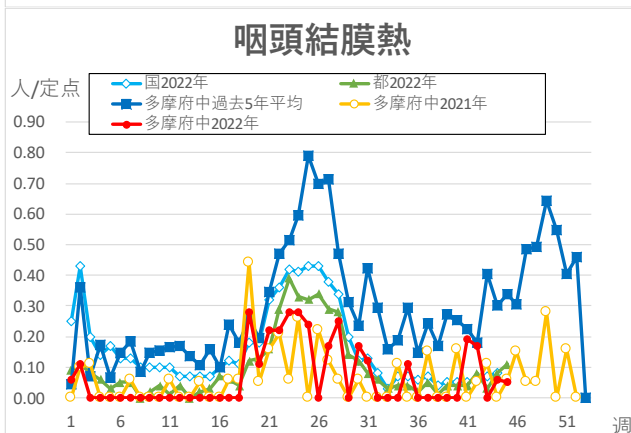
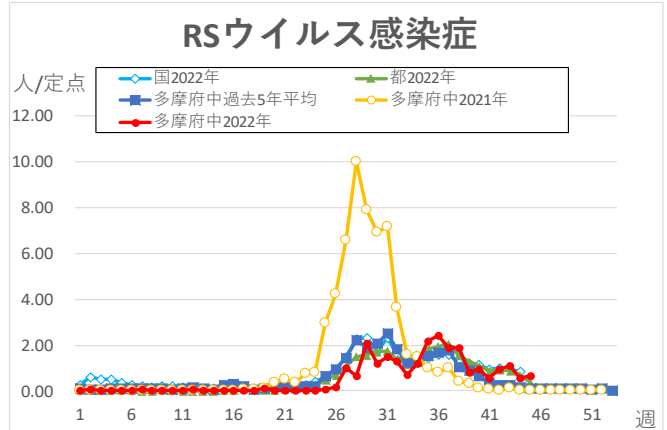
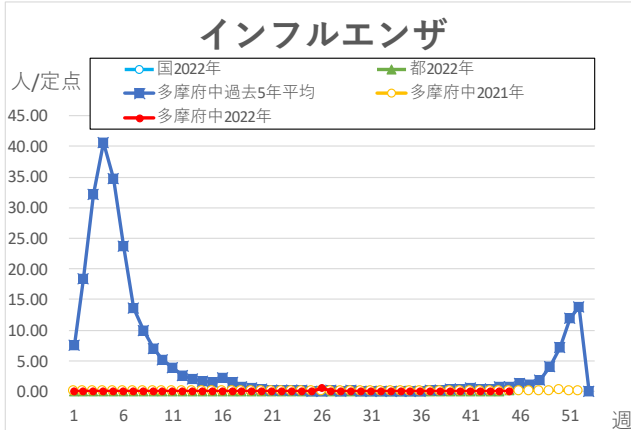
検索



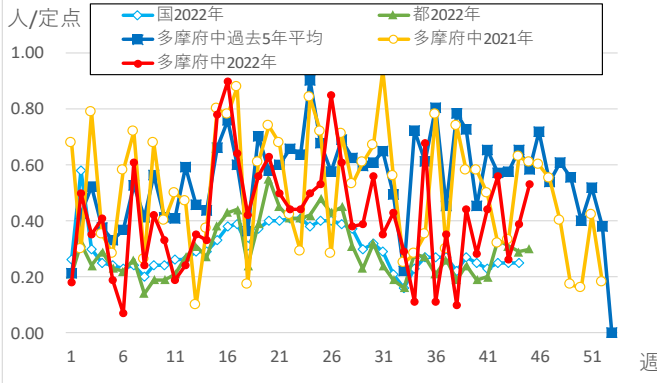
参考：1) 東京都福祉保健局 梅毒について <https://www.fukushihoken.metro.tokyo.lg.jp/iryu/kansen/syphilis.html>
2) 東京都感染症情報センター 梅毒の流行状況 (東京都 2022 年) <https://idsc.tmiph.metro.tokyo.lg.jp/diseases/syphilis/syphilis/>

定点把握対象疾患・定点医療機関当たりの報告数

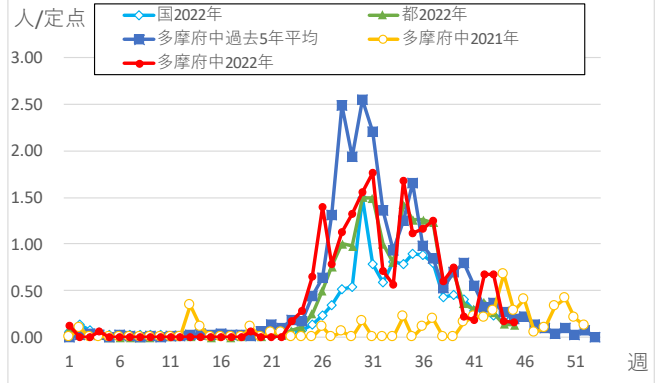
・週報告の定点把握対象の感染症について、定点あたりの患者報告数推移のグラフを掲載しています



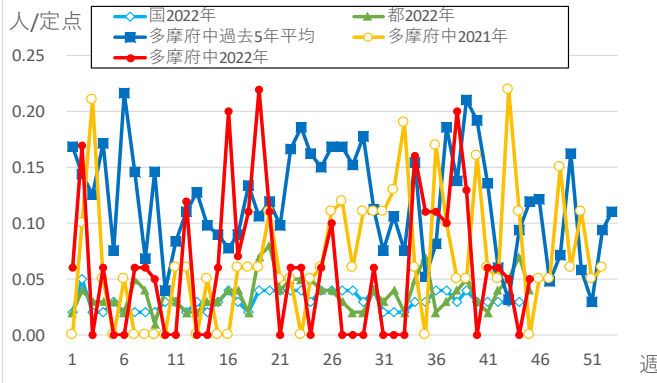
突発性発しん



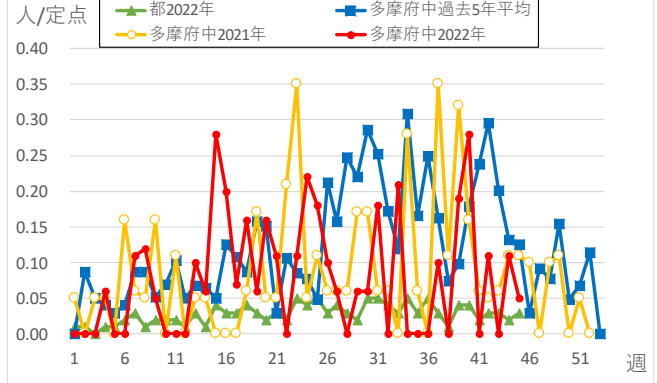
ヘルパンギーナ



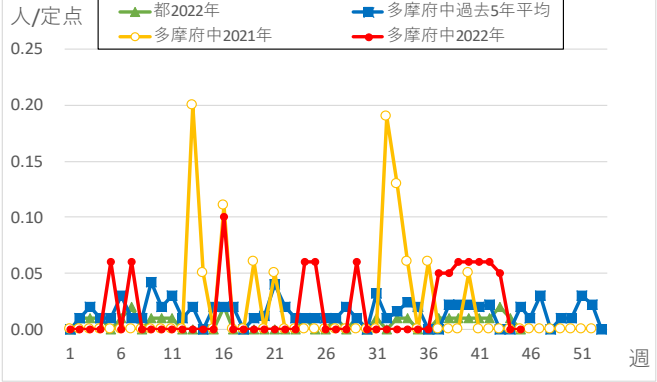
流行性耳下腺炎



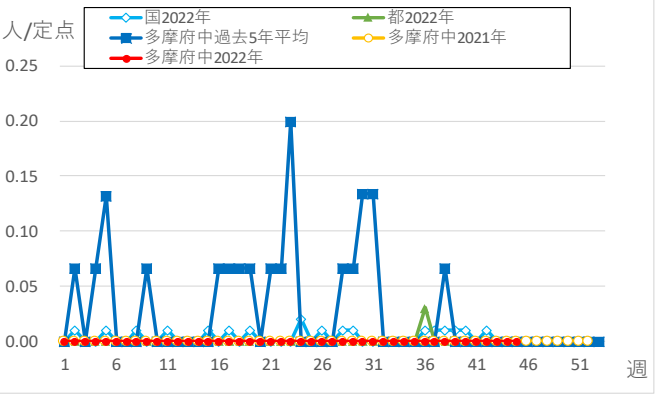
不明発しん症



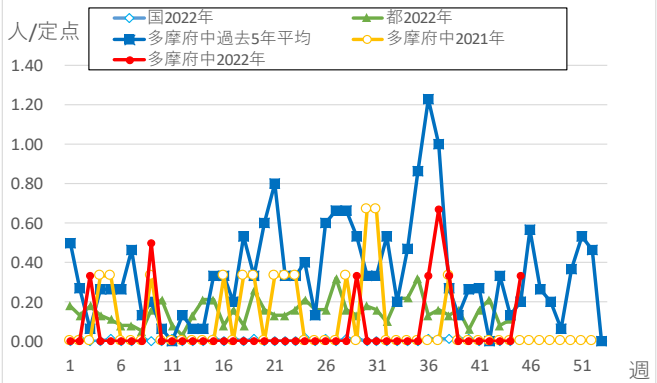
川崎病



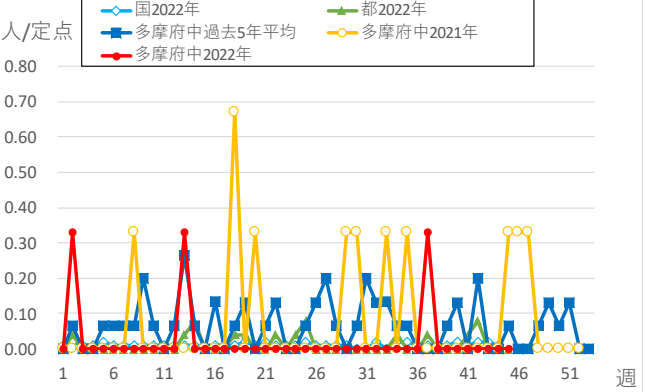
急性出血性結膜炎

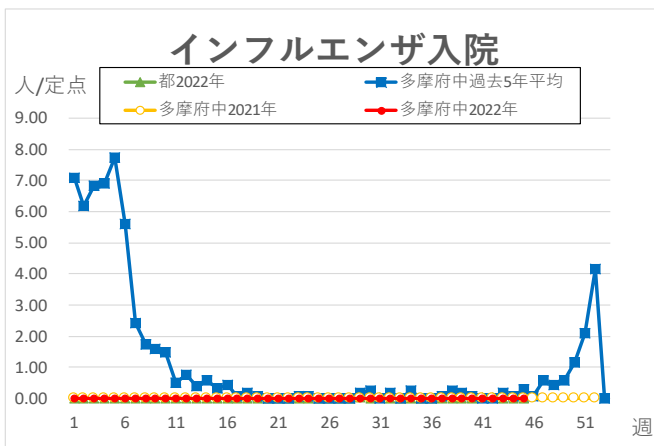
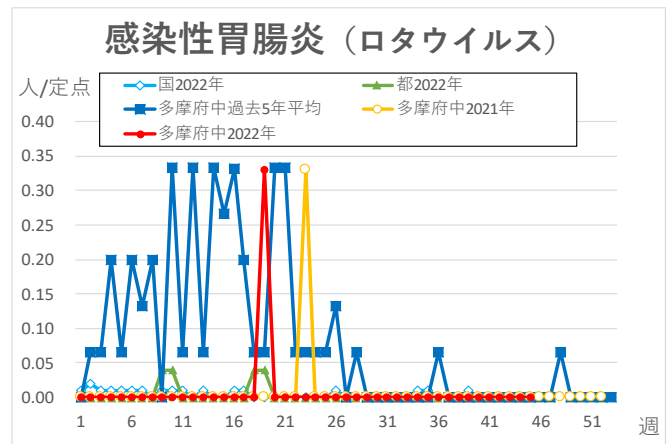
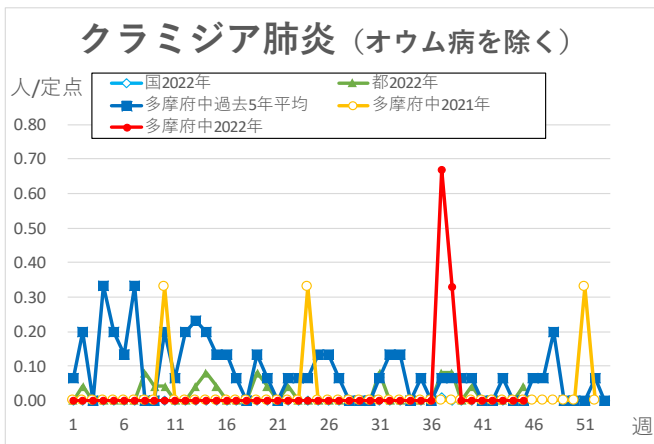
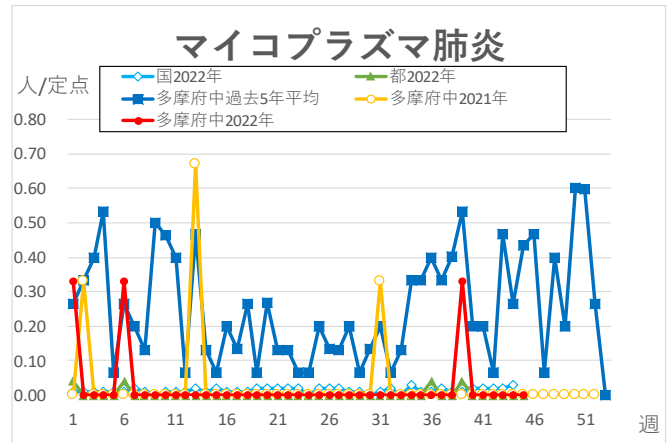
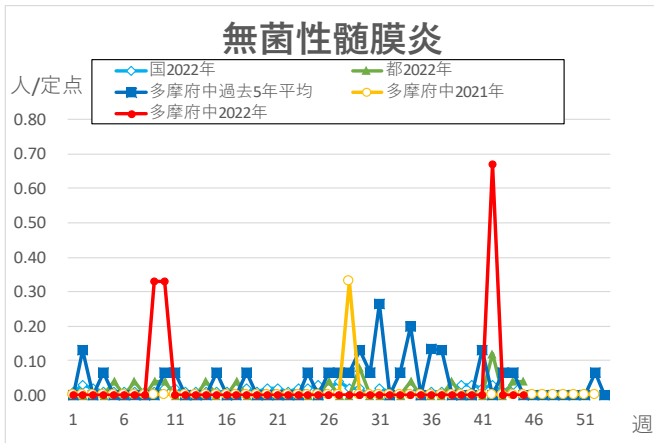


流行性角結膜炎



細菌性髄膜炎





※本グラフは感染症の発生動向の概要をお伝えするため、下の出典の最新週のデータを追加して作成しています。
過去のデータの修正は反映されておりませんので、より正確なデータについては出典元をご覧ください。
国のデータは1週間遅れで掲載しております。

<出典>東京都、多摩府中のデータ：東京都感染症情報センター <https://idsc.tniph.metro.tokyo.lg.jp/>より WEB 感染症発生動向調査
国のデータ：国立感染症研究所 <https://www.niid.go.jp/niid/ja/idwr.html>

多摩府中保健所 保健対策課
感染症対策担当
Tel : 042 (362) 2334 (代表)
 🔍 検索 多摩府中 感染症週報