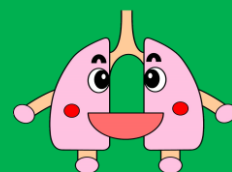


多摩府中保健所感染症週報

令和4年第33週（8月15日～8月21日）



肺えもん

今週の傾向

- ★ 新型コロナウイルスに関連した患者の発生数は多摩府中保健所管内で 10,996 人（前週比約 1.05 倍）でほぼ横ばいで推移しています。
- ★ 手足口病は引き続き注意が必要です。
- ★ 腸管出血性大腸菌感染症の報告が複数出ています。（3 ページをご覧ください。）

新型コロナウイルス感染症（COVID-19）について

- ◆ 新型コロナウイルス発生届の変更について
令和4年6月30日から、新型コロナウイルス発生届の届出基準、様式が変更されました。詳しくは以下のリンク先の新型コロナウイルスの項目をご参照ください。
<https://idsc.tmph.metro.tokyo.lg.jp/survey/kobetsu/>
- ◆ 療養証明書について
令和4年4月27日から、検査を受けて陽性と診断された方は、ハーシス（HER-SYS）ログインで療養証明書が表示できます。詳しくは以下のリンクをご覧ください。
https://www.fukushihoken.metro.tokyo.lg.jp/tamafuchu/shingata_corona/ryoyokikan_oshirase.html

その他最新の情報は、以下のページをご覧ください。

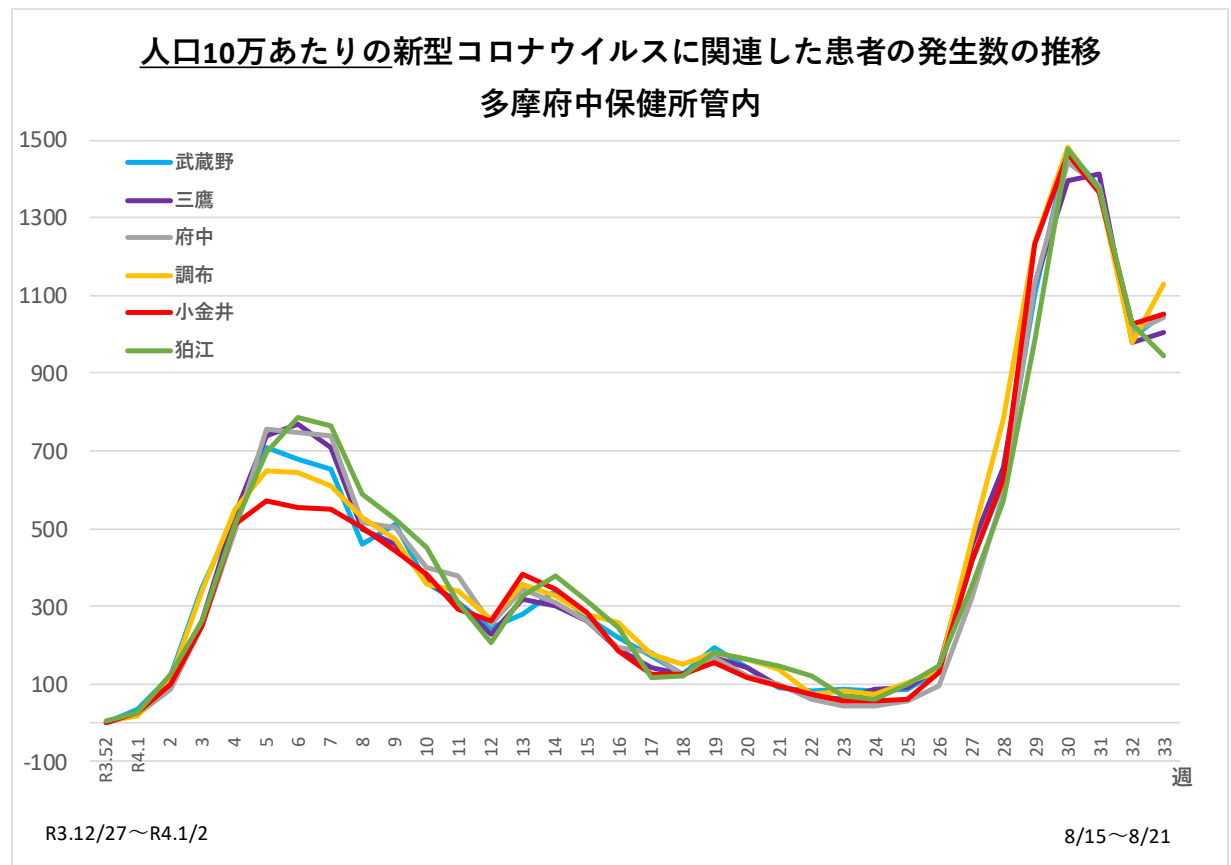
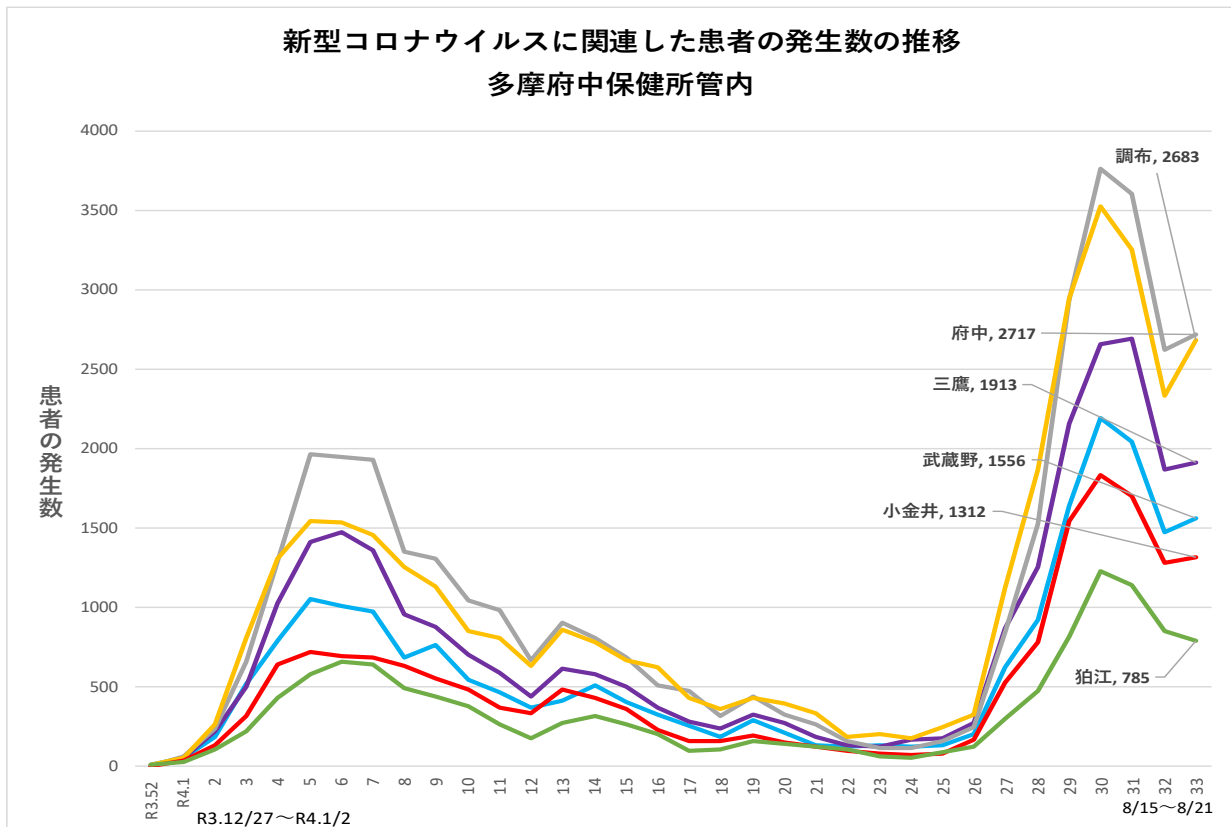
- ◆ 東京都ホームページ
 - 「東京都新型コロナウイルス感染症対策サイト」 <https://stopcovid19.metro.tokyo.lg.jp/>
- ◆ 厚生労働省ホームページ
 - 「国内の発生状況など」 <https://www.mhlw.go.jp/stf/covid-19/kokunainohasseijoukyou.html>
- ◆ 多摩府中保健所ホームページ
 - 「新型コロナウイルス感染症に関すること」
https://www.fukushihoken.metro.tokyo.lg.jp/tamafuchu/shingata_corona/index.html

管内の集団感染の状況

施設	疾患	今週の発生件数
学校・教育機関	-	-
児童福祉施設	COVID-19 手足口病	2件 2件
高齢者福祉施設	COVID-19	11件
障害者福祉施設	-	-
医療機関	COVID-19	4件

※保健所が相談を受けて把握したものを集計しており、実際の数と相違があります。

管内の新型コロナウイルス患者発生状況



データ出典：東京都福祉保健局 報道発表 <https://www.fukushihoken.metro.tokyo.lg.jp/hodo/index.html> より

新型コロナウイルスに関連した患者の発生について

*当該週の患者発生数 = 当該週末日の患者累計数 - 前週末日の患者累計数 で算出しております。

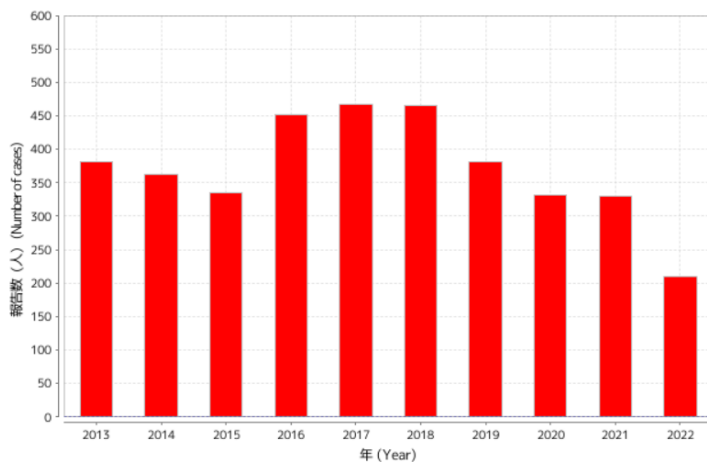
*各市の人口は令和4年1月1日現在の人口を使用（データ出典は各市のホームページ、令和4年2月8日検索）

★注目すべき感染症★
～腸管出血性大腸菌感染症～

夏に気を付けたい！腸管出血性大腸菌感染症

腸管出血性大腸菌感染症とは、ベロ毒素を産生する大腸菌が原因で、下痢や腹痛などの消化器症状が出る感染症です。O157、O26などが代表的です。

腸管出血性大腸菌感染症の流行状況（年別報告数推移（過去10年）東京都）



2022年は、都内ですでに209人の患者が報告されています！



● 感染経路

感染経路は経口感染です。菌に汚染された食品等を摂取することにより感染します。

人から人への感染は、患者の便や菌のついたものに触れた後、手洗いを十分にしなかった場合などに起こります。

● 症状

感染すると2～9日ほどの潜伏期を経た後に、激しい腹痛を伴う下痢、続いて血便をおこします。乳幼児や高齢者が感染した場合は重症化しやすいといわれています。また、発症後約5%が溶血性尿毒症候群（HUS）や脳症などの合併症を起こすといわれており、時として死亡することもあります。一方で感染しても発症しないこともあります。

● 予防のポイント

予防のポイントは、正しい手指衛生と正しい食べ物の取り扱い（生野菜はよく洗う、食肉は中心部まで十分加熱する）です。

汚染食品からの感染が主体であることから、食品を十分加熱したり、調理後の食品はなるべく食べる等の注意が基本です。また、人から人への二次感染を予防するために、食事前、トイレ使用后、排泄介助作業の後などには石けんと流水による手洗いを行うことが必要です。手指衛生のためにアルコール性の擦式消毒剤を追加使用するのも有効です。

トイレなど菌に汚染した可能性のある場所は、アルコールなどの消毒薬等を用いて、適切に消毒することが重要です。

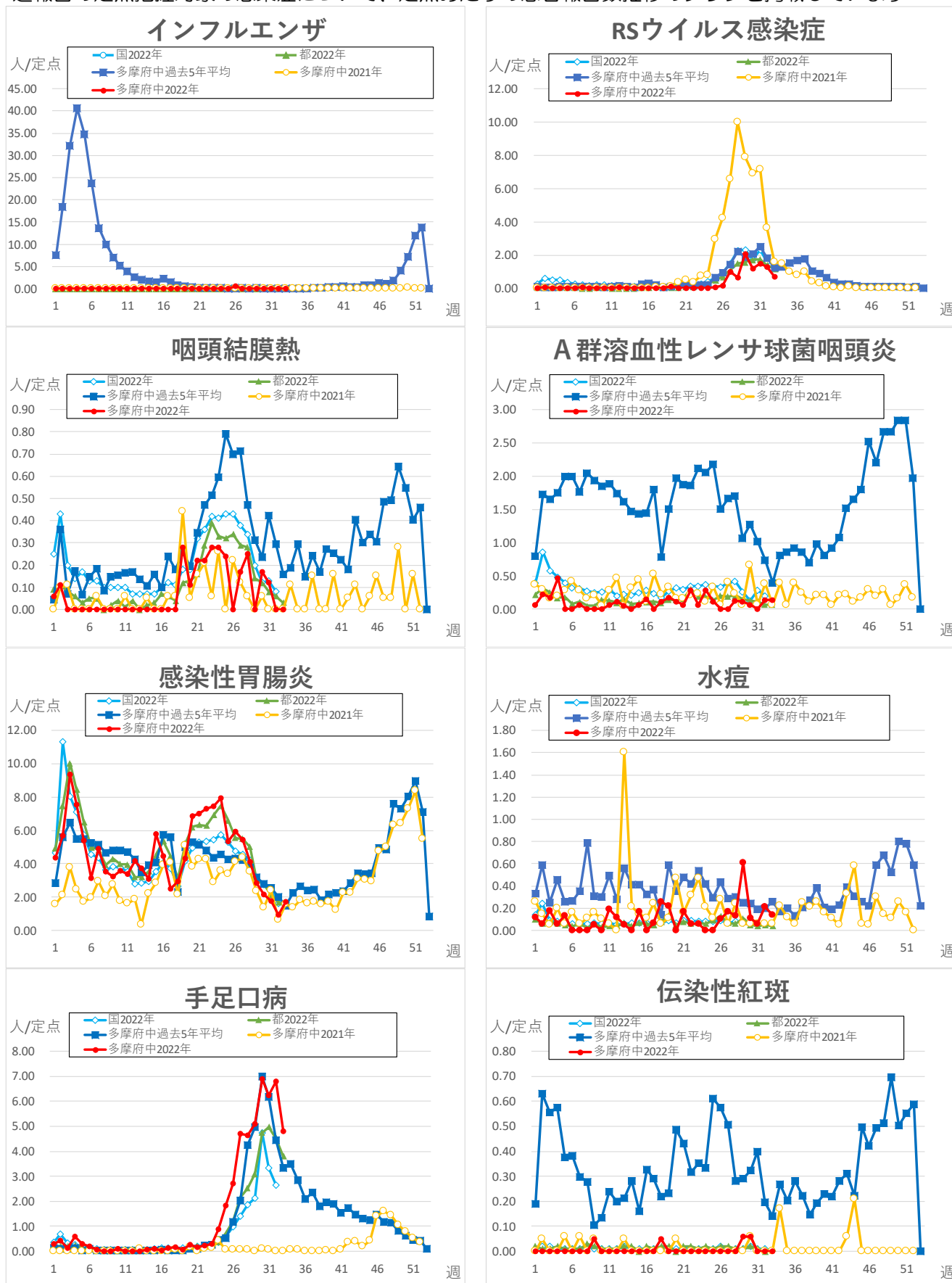
参考：

東京都感染症情報センター腸管出血性大腸菌感染症（O157など） <https://idsc.tmph.metro.tokyo.lg.jp/diseases/ehec/>

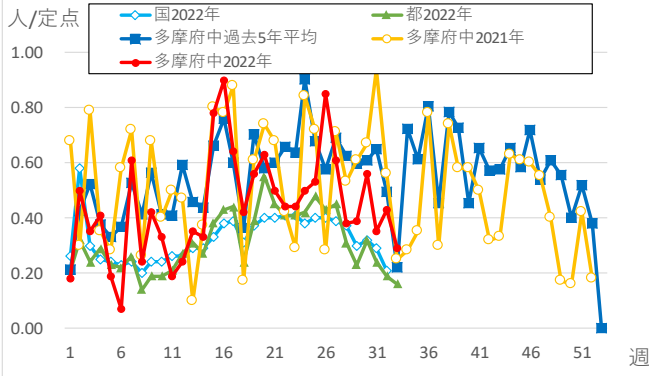
厚生労働省腸管出血性大腸菌Q&A <https://www.mhlw.go.jp/stf/seisakunitsuite/bunya/0000177609.html>

定点把握対象疾患・定点医療機関当たりの報告数

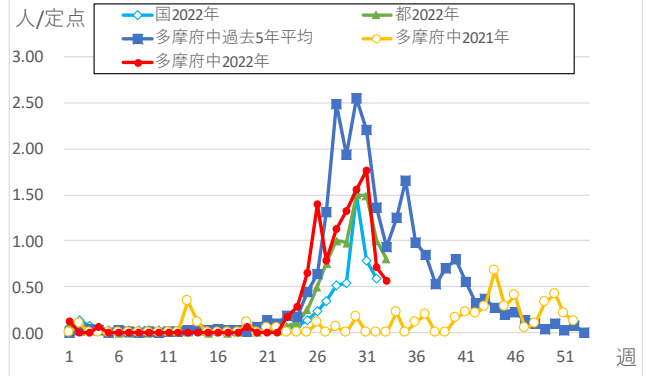
・週報告の定点把握対象の感染症について、定点あたりの患者報告数推移のグラフを掲載しています



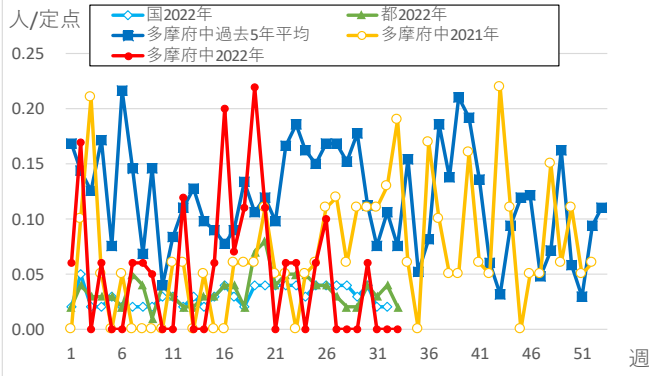
突発性発しん



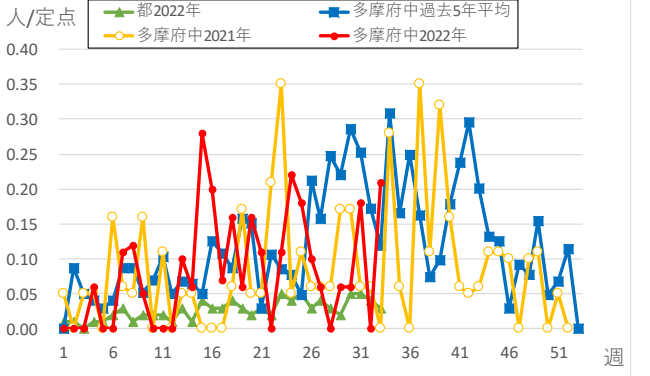
ヘルパンギーナ



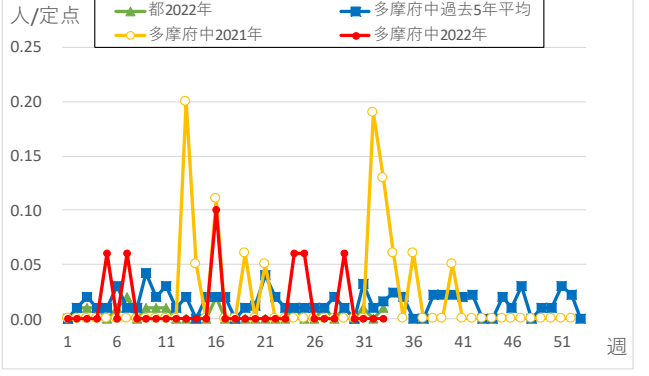
流行性耳下腺炎



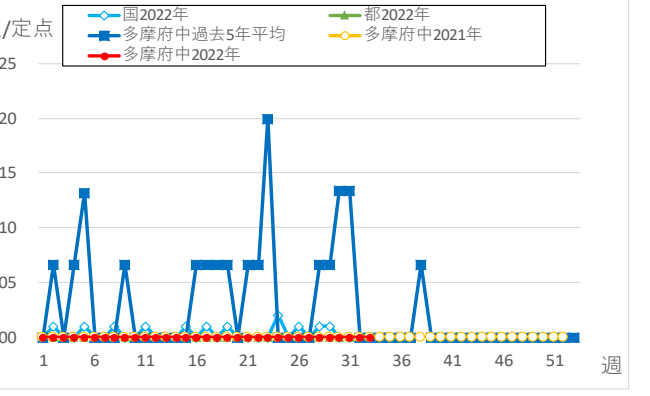
不明発しん症



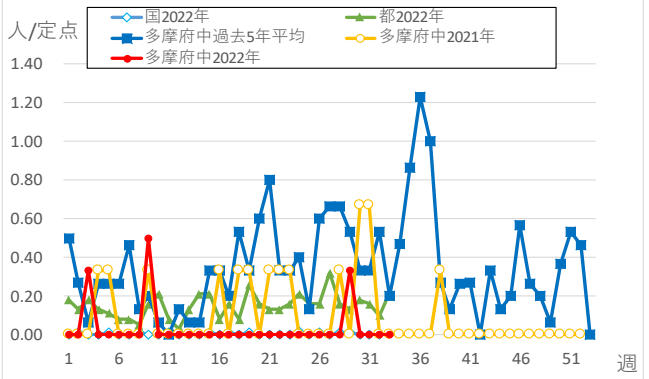
川崎病



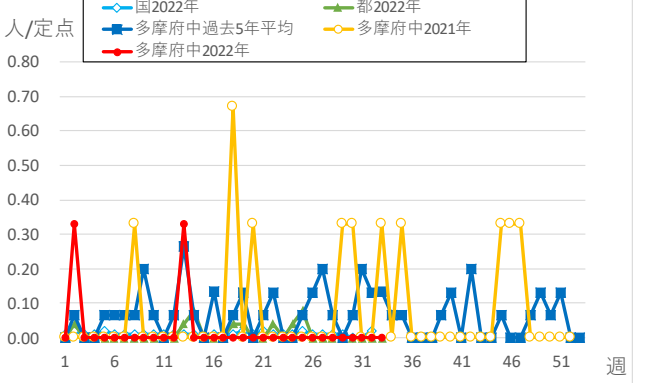
急性出血性結膜炎

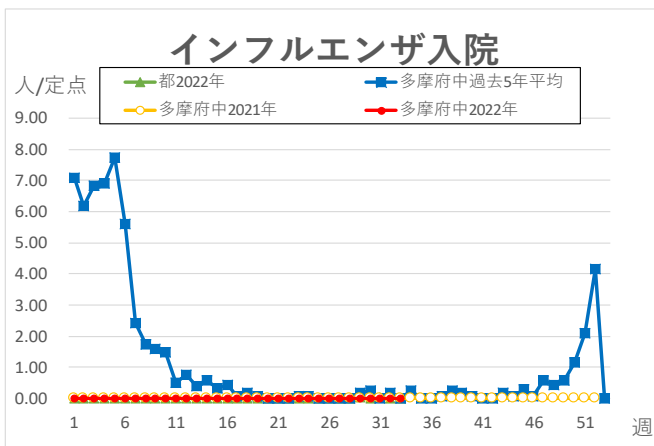
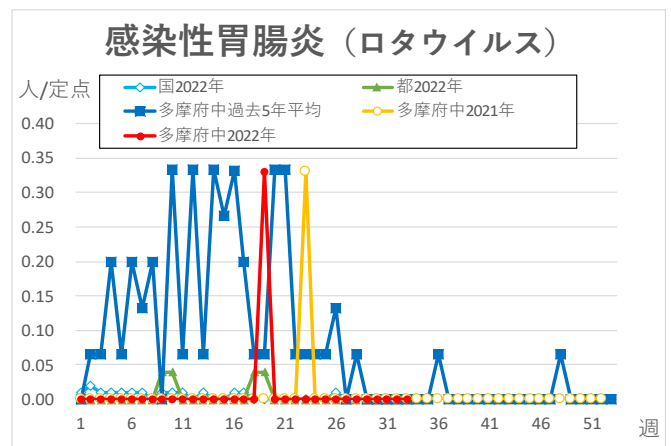
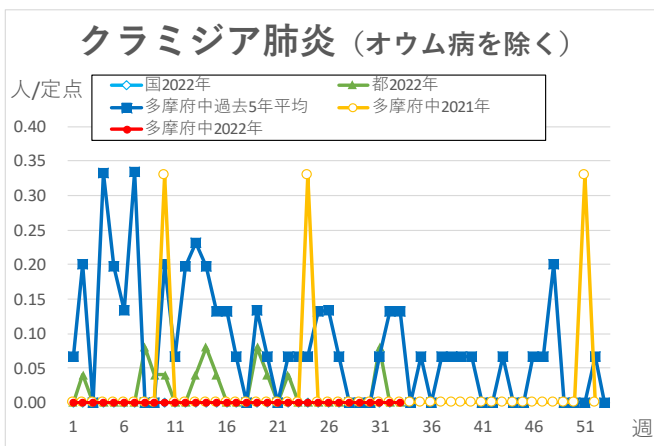
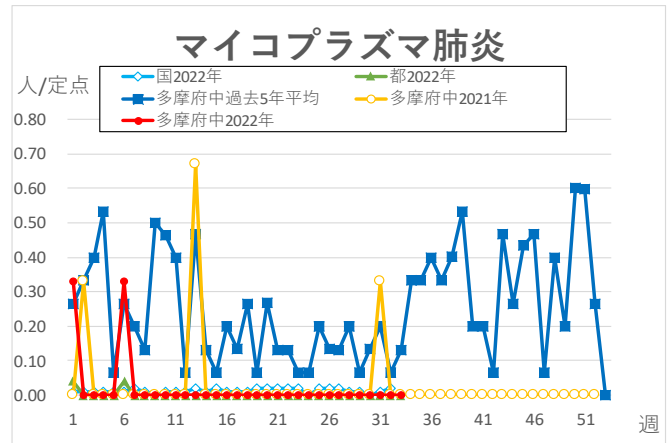
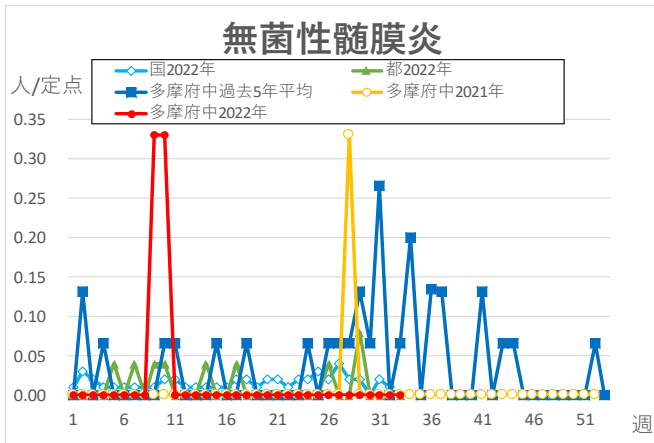


流行性角結膜炎



細菌性髄膜炎





※本グラフは感染症の発生動向の概要をお伝えするため、下の出典の最新週のデータを追加して作成しています。
過去のデータの修正は反映されておりませんので、より正確なデータについては出典元をご覧ください。
国のデータは1週間遅れで掲載しております。

<出典>東京都、多摩府中のデータ：東京都感染症情報センター <https://idsc.tniph.metro.tokyo.lg.jp/>より WEB 感染症発生動向調査
国のデータ：国立感染症研究所 <https://www.niid.go.jp/niid/ja/idwr.html>

多摩府中保健所 保健対策課
感染症対策担当
Tel : 042 (362) 2334 (代表)
 🔍 検索 多摩府中 感染症週報