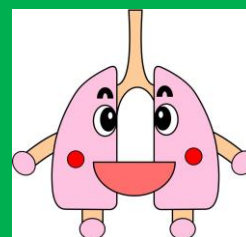


## 多摩府中保健所感染症週報

平成30年第48週（11月26日～12月2日）



肺えもん

## 今週の傾向

- ★感染性胃腸炎の報告数が増加しています。
- ★伝染性紅斑は、警報開始基準値レベルを越えて高めに推移しています。
- ★手洗いやマスク着用を行い、感染を予防しましょう。

## ● 定点把握対象疾患・定点医療機関当たりの報告数

定点	疾患名	多摩府中保健所管内		東京都内	
		第47週	第48週	第47週	第48週
インフルエンザ	インフルエンザ	0.25	0.82	0.50	0.94
小児科	RSウイルス感染症	0.20	0.10	0.25	0.25
	咽頭結膜熱	0.65	0.76	0.39	0.44
	A群溶血性レンサ球菌咽頭炎	3.80	3.81	2.94	3.24
	<b>感染性胃腸炎</b>	<b>6.90</b>	<b>12.33</b>	<b>7.68</b>	<b>10.81</b>
	水痘	0.70	0.71	0.43	0.76
	手足口病	0.55	0.57	1.16	1.13
	<b>伝染性紅斑</b>	<b>2.25</b>	<b>2.52</b>	<b>1.59</b>	<b>2.19</b>
	突発性発しん	0.55	0.86	0.50	0.52
	ヘルパンギーナ	0.25	0.10	0.10	0.07
	流行性耳下腺炎	-	0.10	0.05	0.10
	不明発しん症	0.10	0.29	0.08	0.08
	川崎病	-	-	0.02	0.01
眼科	急性出血性結膜炎	-	-	-	-
	流行性角結膜炎	-	-	0.39	0.59
基幹	細菌性髄膜炎	-	0.33	-	0.04
	無菌性髄膜炎	-	-	-	-
	マイコプラズマ肺炎	-	1.00	0.40	0.68
	クラミジア肺炎（オウム病除く）	-	0.67	-	0.12
	感染性胃腸炎（ロタウイルス）	-	-	0.04	-
	インフルエンザ（入院）	-	0.67	-	0.60

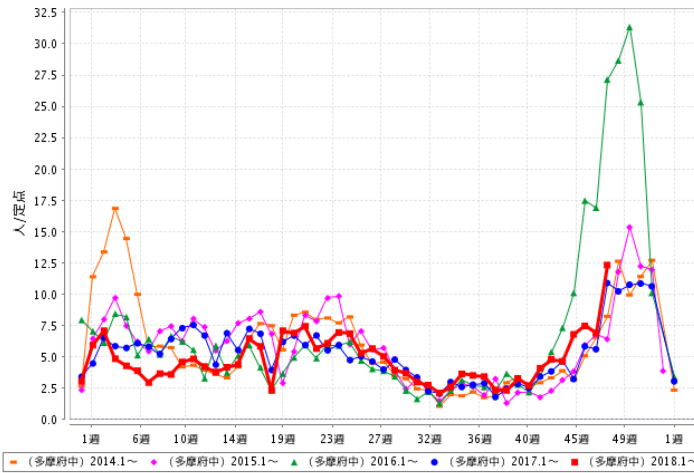
※平成30年1月第1週より百日咳が定点把握対象疾患から全数把握疾患に変更されました。

今週の状況 …過去5年間の比較

赤線は2018年第48週までの定点当たりの報告数

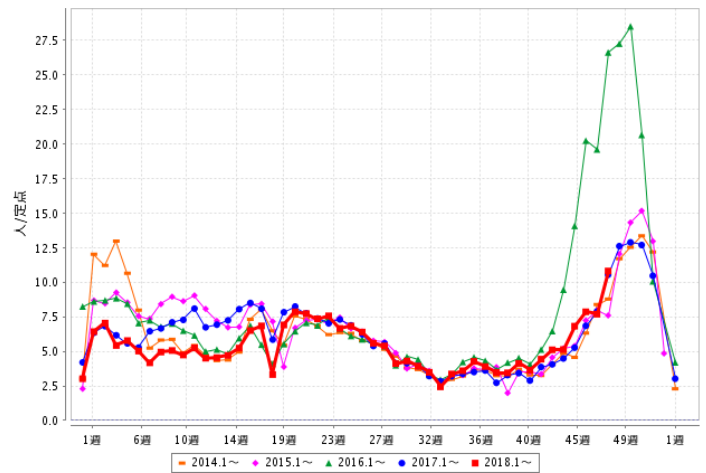
●**感染性胃腸炎**・・報告数が増加しており、昨年と同様に推移しています。

多摩府中保健所管内



(C)2002-2018 Tokyo Metropolitan Institute of Public Health

都内



(C)2002-2018 Tokyo Metropolitan Institute of Public Health

★**感染性胃腸炎が増加しています**

先週に引き続き、管内の感染性胃腸炎の報告数は増加しています。原因となるウイルスはノロウイルス・ロタウイルス・アデノウイルスなどがありますが、予防のポイントは同じです。

★**予防のポイント**

- ・ こまめな手洗いを習慣づけましょう。特に、排泄後やおむつ交換後、調理や食事の前には、その都度石けんと流水で十分に手を洗いましょう。
- ・ おう吐物やふん便を処理する時は、使い捨ての手袋、マスク、エプロンを着用し、次亜塩素酸ナトリウム（塩素系の漂白剤）で処理しましょう。処理をした後は石けんと流水で十分に手を洗いましょう。（施設では嘔吐物処理セットをあらかじめ準備しておきましょう）

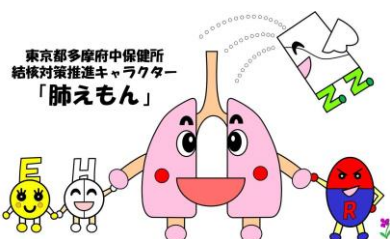


※東京都感染症情報センター「WEB 感染症発生動向調査」を基に作成しています。

※定点把握対象疾患とは？：発生動向の把握が必要なもののうち、患者数が多数で、全数を把握する必要のないものです。感染症法第14条により、都道府県は「指定届出機関（定点医療機関）」を指定し、指定届出機関は、対象疾患について患者の発生状況を届け出ることになっています。

参考) 指定届出機関（定点医療機関）

インフルエンザ定点：管内 33 機関（都内 419） 小児科定点：管内 21 医療機関（都内 262）  
眼科定点：管内 3 機関（都内 39） 基幹定点：管内 3 医療機関（都内 25）



多摩府中保健所 保健対策課 感染症対策担当  
TEL：042（362）2334（代表）

🔍 検索 多摩府中 感染症週報