

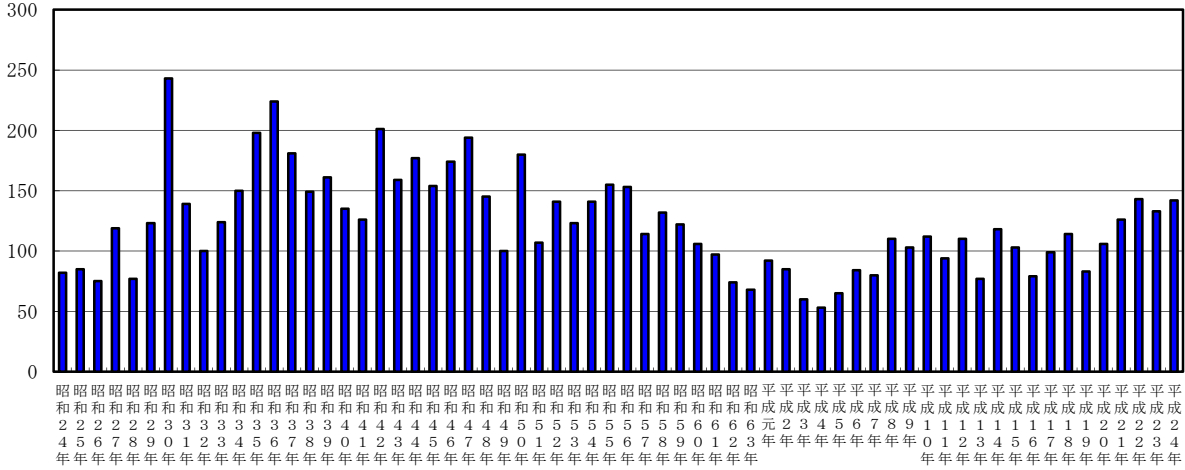
東京都の食中毒概要

(1) 食中毒発生件数と患者数（昭和24年以降）

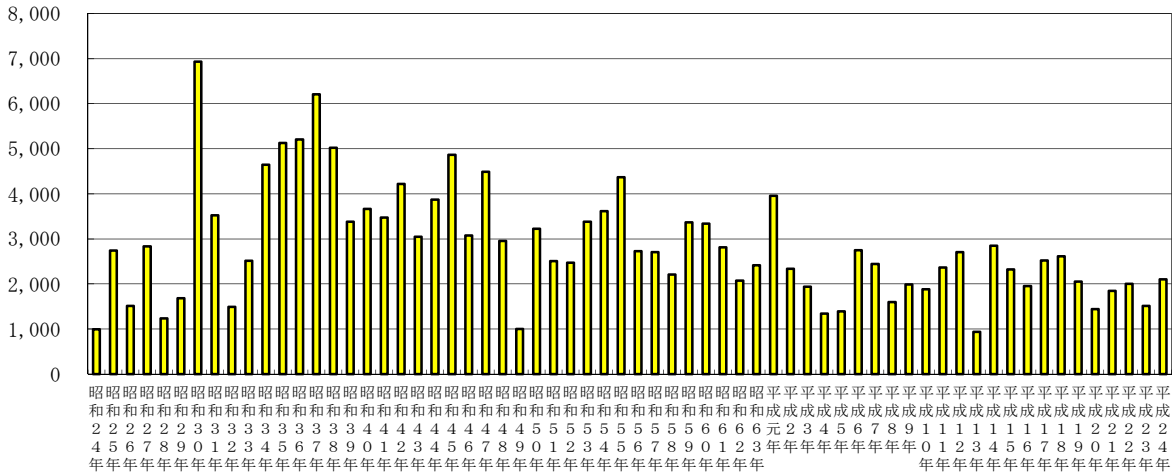
	件数	患者数	死亡者数
昭和24年	82	994	18
昭和25年	85	2,740	19
昭和26年	75	1,516	8
昭和27年	119	2,832	9
昭和28年	77	1,239	1
昭和29年	123	1,682	4
昭和30年	243	6,935	12
昭和31年	139	3,522	5
昭和32年	100	1,492	2
昭和33年	124	2,516	6
昭和34年	150	4,647	11
昭和35年	198	5,132	1
昭和36年	224	5,206	10
昭和37年	181	6,212	2
昭和38年	149	5,024	1
昭和39年	161	3,384	5
昭和40年	135	3,668	3
昭和41年	126	3,473	1
昭和42年	201	4,220	2
昭和43年	159	3,045	1
昭和44年	177	3,875	1
昭和45年	154	4,865	0
昭和46年	174	3,075	4
昭和47年	194	4,489	4
昭和48年	145	2,952	1
昭和49年	100	997	2
昭和50年	180	3,226	3
昭和51年	107	2,510	3
昭和52年	141	2,469	2
昭和53年	123	3,383	0
昭和54年	141	3,619	1
昭和55年	155	4,371	0
昭和56年	153	2,725	1
昭和57年	114	2,709	3
昭和58年	132	2,206	1
昭和59年	122	3,370	0
昭和60年	106	3,336	0
昭和61年	97	2,810	0
昭和62年	74	2,075	0
昭和63年	68	2,415	0

	件数	患者数	死亡者数
平成元年	92	3,958	0
平成2年	85	2,339	0
平成3年	60	1,937	0
平成4年	53	1,343	0
平成5年	65	1,394	0
平成6年	84	2,747	0
平成7年	80	2,444	1
平成8年	110	1,597	1
平成9年	103	1,992	0
平成10年	112	1,884	0
平成11年	94	2,367	0
平成12年	110	2,703	1
平成13年	77	934	1
平成14年	118	2,849	0
平成15年	103	2,322	0
平成16年	79	1,955	0
平成17年	99	2,518	0
平成18年	114	2,614	0
平成19年	83	2,050	0
平成20年	106	1,442	0
平成21年	126	1,847	0
平成22年	143	2,006	0
平成23年	133	1,515	0
平成24年	142	2,103	0

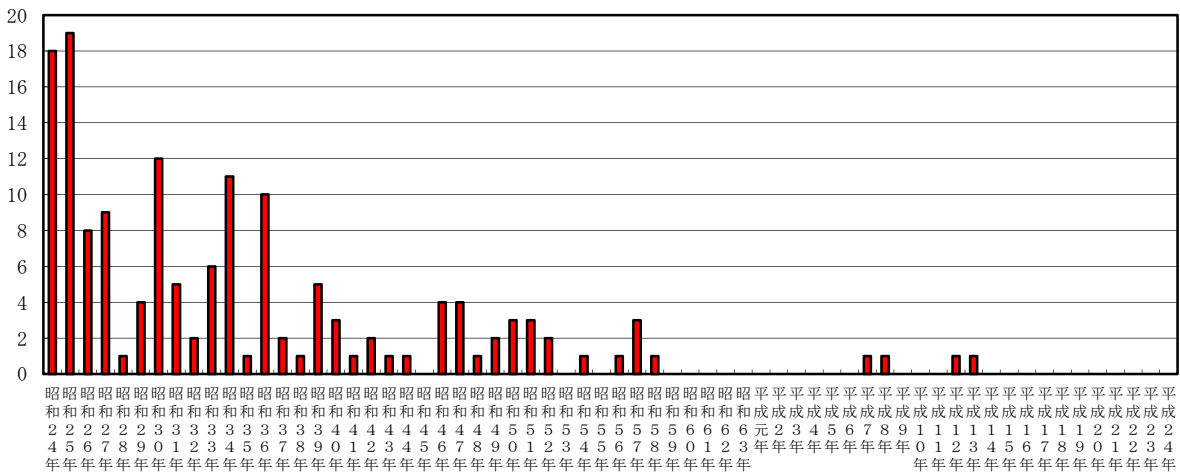
(件) ・昭和24年以降発生した食中毒発生件数グラフ



(人) ・昭和24年以降発生した食中毒患者数グラフ



(人) ・昭和24年以降発生した食中毒死亡者数グラフ



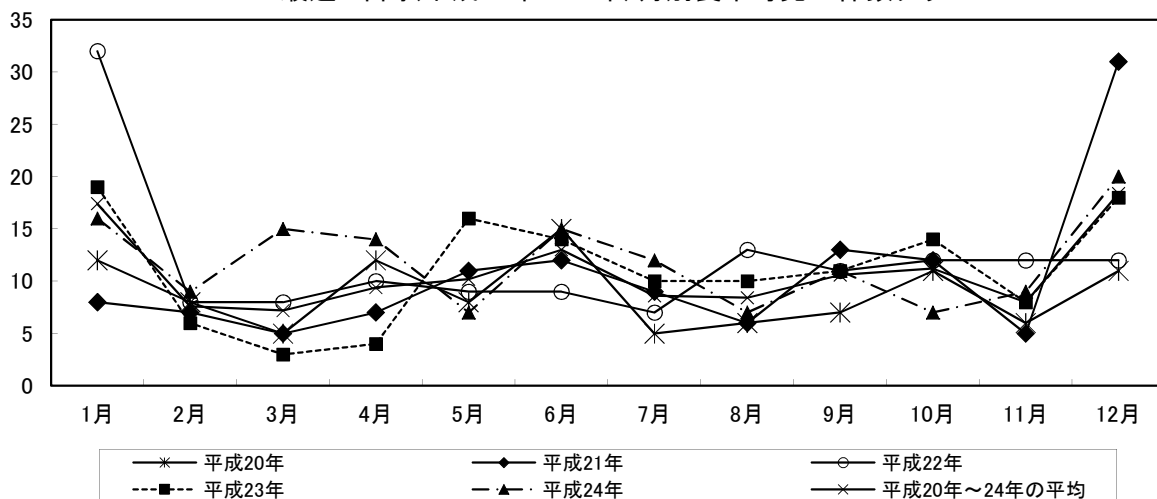
(2) 食中毒発生状況（平成20年から平成24年まで）

ア 月別食中毒発生状況

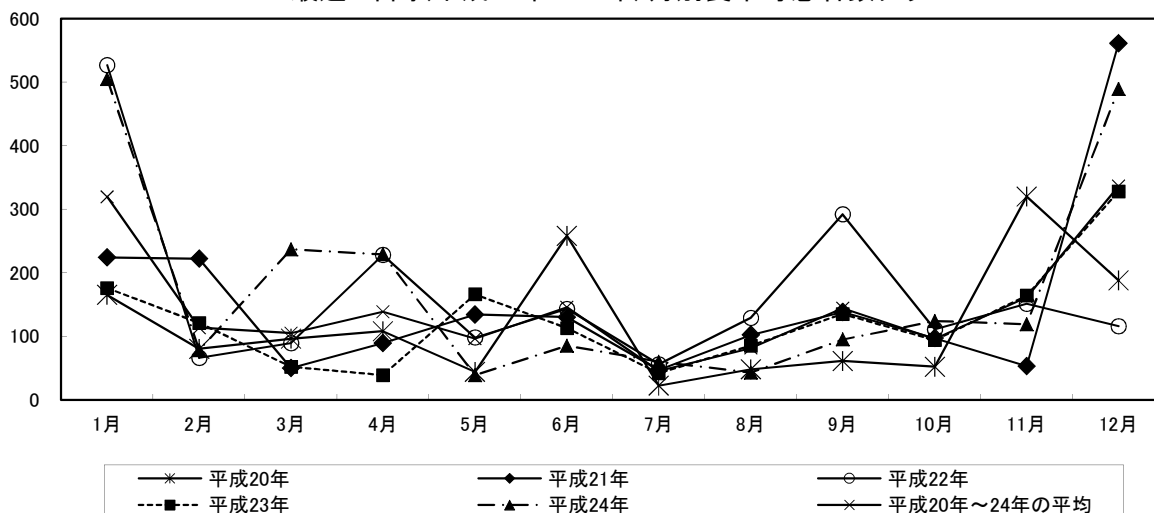
	平成20年		平成21年		平成22年		平成23年		平成24年		平成20年～24年の平均	
	件数	(患者数)	件数	(患者数)	件数	(患者数)	件数	(患者数)	件数	(患者数)	件数	(患者数)
合計	106	(1,442)	126	(1,847)	143	(2,006)	133	(1,515)	142	(2,103)	130	(1,783)
1月	12	(165)	8	(224)	32	(527)	19	(176)	16	(505)	17.4	(319)
2月	8	(80)	7	(222)	8	(66)	6	(121)	9	(78)	7.6	(113)
3月	5	(96)	5	(50)	8	(89)	3	(52)	15	(237)	7.2	(105)
4月	12	(108)	7	(89)	10	(228)	4	(39)	14	(229)	9.4	(139)
5月	8	(44)	11	(134)	9	(98)	16	(166)	7	(39)	10.2	(96)
6月	15	(258)	12	(130)	9	(143)	14	(113)	15	(85)	13.0	(146)
7月	5	(22)	9	(47)	7	(56)	10	(42)	12	(60)	8.6	(45)
8月	6	(48)	6	(102)	13	(129)	※ 10	(85)	7	(43)	8.4	(81)
9月	7	(61)	13	(138)	11	(292)	11	(135)	11	(95)	10.6	(144)
10月	11	(52)	12	(97)	12	(111)	14	(94)	7	(124)	11.2	(96)
11月	6	(320)	5	(53)	12	(151)	8	(164)	9	(119)	8.0	(161)
12月	11	(188)	31	(561)	12	(116)	18	(328)	20	(489)	18.4	(336)

※ 平成23年8月分に海外事例1件（患者数16名）を含む

最近5年間(平成20年～24年)月別食中毒発生件数グラフ



最近5年間(平成20年～24年)月別食中毒患者数グラフ



イ 病因物質別食中毒発生状況の推移 (各年ごと上位3項目に色付け)

	平成元年		平成10年		平成20年		平成24年	
	件数	(患者数)	件数	(患者数)	件数	(患者数)	件数	(患者数)
合計	92	(3,958)	112	(1,884)	106	(1,442)	142	(2,103)
サルモネラ	25	(1,155)	21	(175)	3	(25)	3	(15)
黄色ブドウ球菌	10	(182)	7	(104)	7	(59)	2	(52)
腸炎ビブリオ	27	(818)	41	(712)			2	(45)
カンピロバクター	7	(761)	3	(41)	42	(320)	42	(265)
カンピロバクター及びサルモネラ					3	(23)		
腸管出血性大腸菌			5	(5)	3	(14)	1	(5)
その他の病原大腸菌	1 ^{※1}	(93 ^{※1})	4	(178)				
ウエルシュ菌	3	(672)	4	(188)	4	(188)	1	(14)
セレウス菌	1	(6)	4	(24)	2	(5)		
ボツリヌス菌			1	(18)				
ノロウイルス			13 ^{※2}	(162 ^{※2})	31	(702)	59	(1,545)
アニサキス					1	(1)	22	(24)
クドア							2	(7)
化学物質	1	(14)	2	(35)	5	(86)	5	(31)
植物性自然毒	1	(4)	2	(17)	2	(7)	1	(3)
動物性自然毒	1	(1)			1	(1)		
不明	15	(252)	5	(225)	2	(11)	2	(97)

※1 「病原大腸菌」として計上

※2 「SRSV (小型球形ウイルス)」として計上

ウ 直近の患者数が100名を超えた食中毒事件一覧

発生年月日	患者数	病因物質	責任の所在	原因食品	発生要因等	担当保健所
H20.6.12	118	ウエルシュ菌	飲食店 (旅館・ホテル)	弁当	加熱後に残ったウエルシュ菌の芽胞が喫食までの間に栄養型になって増殖したものと推定された。	港区
H20.11.18	219	ノロウイルス	集団給食 (要許可)	給食	ノロウイルスに感染した調理従事者の手洗い不足等により調理後の食品を二次汚染した可能性が示唆された。	渋谷区
H21.12.9	262	ノロウイルス	集団給食 (届出)	給食	ノロウイルスに感染した調理従事者の手洗い不足により調理後の食品を二次汚染した可能性が示唆された。	足立区
H22.1.10	136	ノロウイルス	その他	餅つきの餅	ノロウイルスに感染した人が手洗い不足の状態での餅つき作業に携わったことにより餅を汚染した可能性が示唆された。	杉並区
H22.9.23	148	ウエルシュ菌	飲食店 (仕出し)	仕出し弁当の おかず(ゴーヤチャンプル)	「ゴーヤチャンプル」を加熱調理後、約7時間常温で放置する等の取扱不良により、ウエルシュ菌が増殖したものと考えられた。	大田区
H23.11.7	126	ウエルシュ菌	飲食店 (弁当)	弁当	「牛肉里芋煮」「切干大根煮」「小松菜シチュー」を前日調理後、高い室温で放冷する等の取扱不良により、ウエルシュ菌が増殖したものと考えられた。	江戸川区
H24.1.27	263	ノロウイルス	飲食店 (仕出し)	弁当	事前発症していた調理従事者からノロウイルスが検出されたことから、感染した調理従事者の手指から食品が汚染されたと考えられた。	墨田区

(3) ノロウイルス食中毒事件における発生要因（平成20年から平成24年まで）

年次	20年	21年	22年	23年	24年	合計	
発生要因	31 (702)	39 (995)	68 (1,208)	49 (802)	59 (1,545)	246 (5,252)	
二枚貝関与有*	カキ	4 (35)	10 (140)	22 (165)	21 (160)	15 (201)	72 (701)
	シジミ	1 (5)		1 (2)			2 (7)
	アサリ		1 (47)				1 (47)
	ハマグリ	2 (26)		1 (10)			3 (36)
	ホンビノス			2 (9)			2 (9)
従事者由来	24 (636)	26 (769)	42 (1,022)	28 (642)	42 (1,261)	162 (4,330)	
その他					1 (41)	1 (41)	
不明		2 (39)			1 (42)	3 (81)	

* 原因食品の特定に至らなかった場合でも、患者の喫食メニューに二枚貝が含まれている場合は計上している

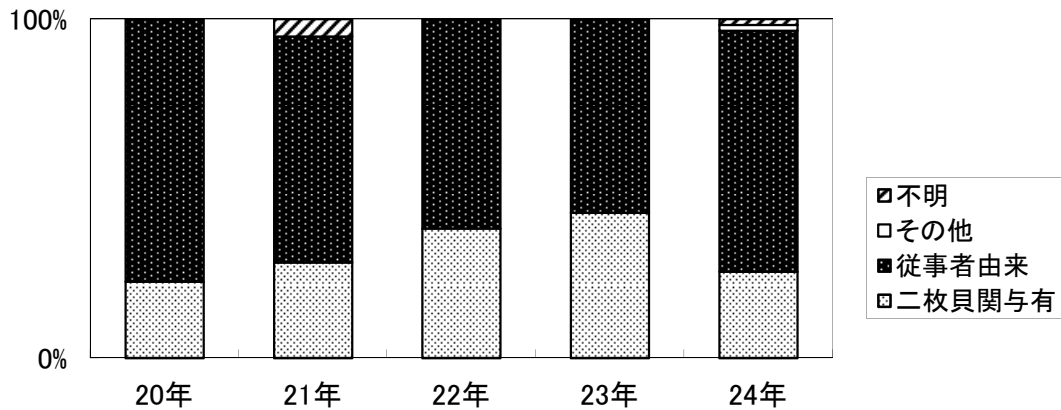


図1 発生要因別発生件数構成比推移

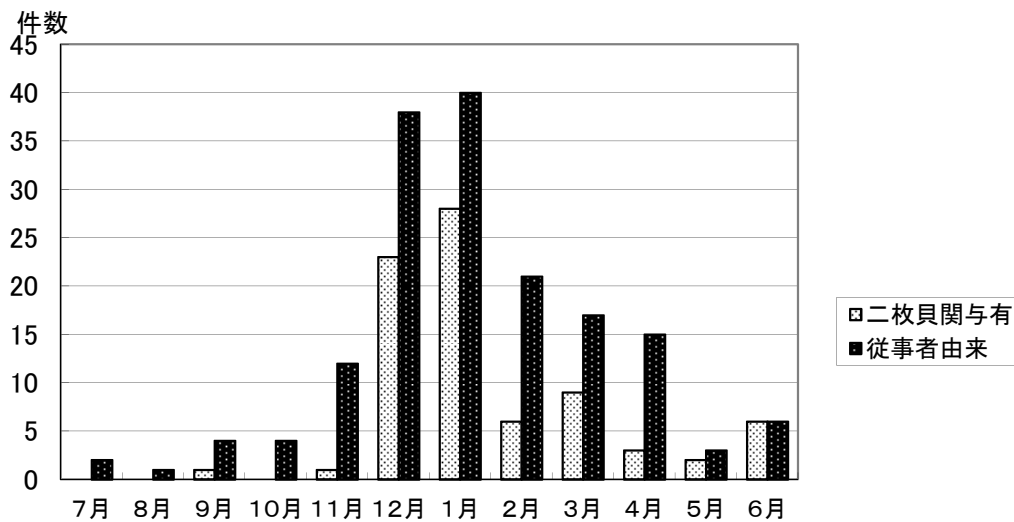


図2 発生要因別月別発生件数(20年から24年累計)

図2は、20年1月から24年12月までの発生件数累計であるが、ピークが中央となるような月の配置を便宜的に変更してある