

1 食中毒統計表

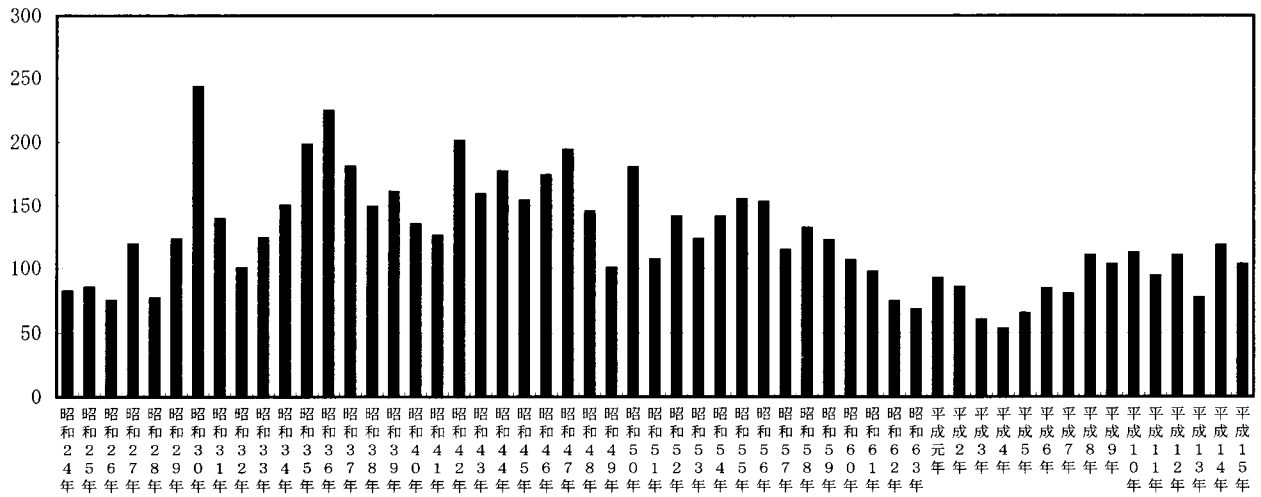
(1) 食中毒発生件数と患者数（昭和24年以降）

	件数	患者数	死亡者数
昭和24年	82	1,012	18
昭和25年	85	2,740	19
昭和26年	75	1,516	8
昭和27年	119	2,832	9
昭和28年	77	1,239	1
昭和29年	123	1,682	4
昭和30年	243	6,935	12
昭和31年	139	3,522	5
昭和32年	100	1,492	2
昭和33年	124	2,516	6
昭和34年	150	4,647	11
昭和35年	198	5,132	1
昭和36年	224	5,206	10
昭和37年	181	6,212	2
昭和38年	149	5,024	1
昭和39年	161	3,384	5
昭和40年	135	3,668	3
昭和41年	126	3,473	1
昭和42年	201	4,220	2
昭和43年	159	3,045	1
昭和44年	177	3,875	1
昭和45年	154	4,865	0
昭和46年	174	3,075	4
昭和47年	194	4,489	4
昭和48年	145	2,952	1
昭和49年	100	998	2
昭和50年	180	3,226	3
昭和51年	107	2,510	3
昭和52年	141	2,469	2
昭和53年	123	3,383	0
昭和54年	141	3,619	1
昭和55年	155	4,371	0
昭和56年	153	2,725	1
昭和57年	114	2,709	3
昭和58年	132	2,206	1
昭和59年	122	3,370	0
昭和60年	106	3,336	0
昭和61年	97	2,810	0
昭和62年	74	2,075	0
昭和63年	68	2,415	0

	件数	患者数	死亡者数
平成元年	92	3,958	0
平成2年	85	2,339	0
平成3年	60	1,937	0
平成4年	53	1,343	0
平成5年	65	1,394	0
平成6年	84	2,747	0
平成7年	80	2,444	1
平成8年	110	1,597	1
平成9年	103	1,992	0
平成10年	112	1,884	0
平成11年	94	2,367	0
平成12年	110	2,703	1
平成13年	77	934	1
平成14年	118	2,849	0
平成15年	103	2,322	0

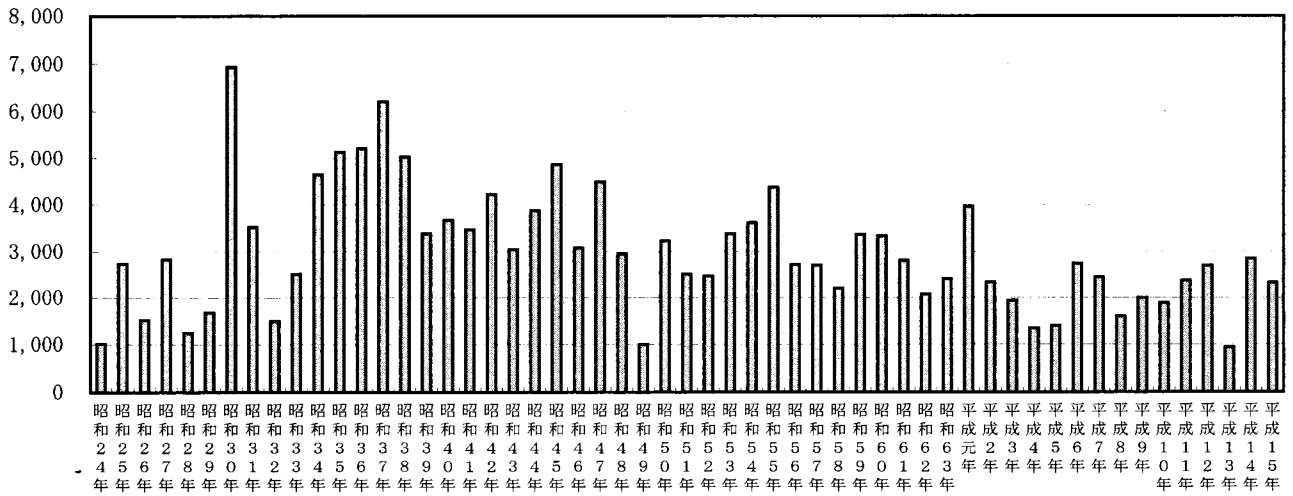
(件)

・昭和24年以降発生した食中毒発生件数グラフ



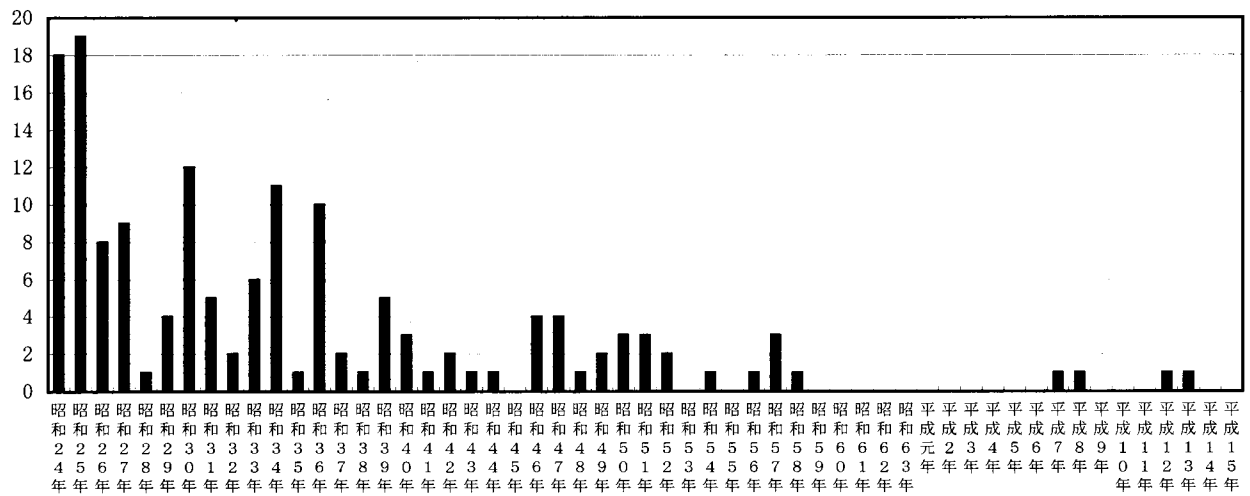
(人)

・昭和24年以降発生した食中毒患者数グラフ



(人)

・昭和24年以降発生した食中毒死亡者数グラフ

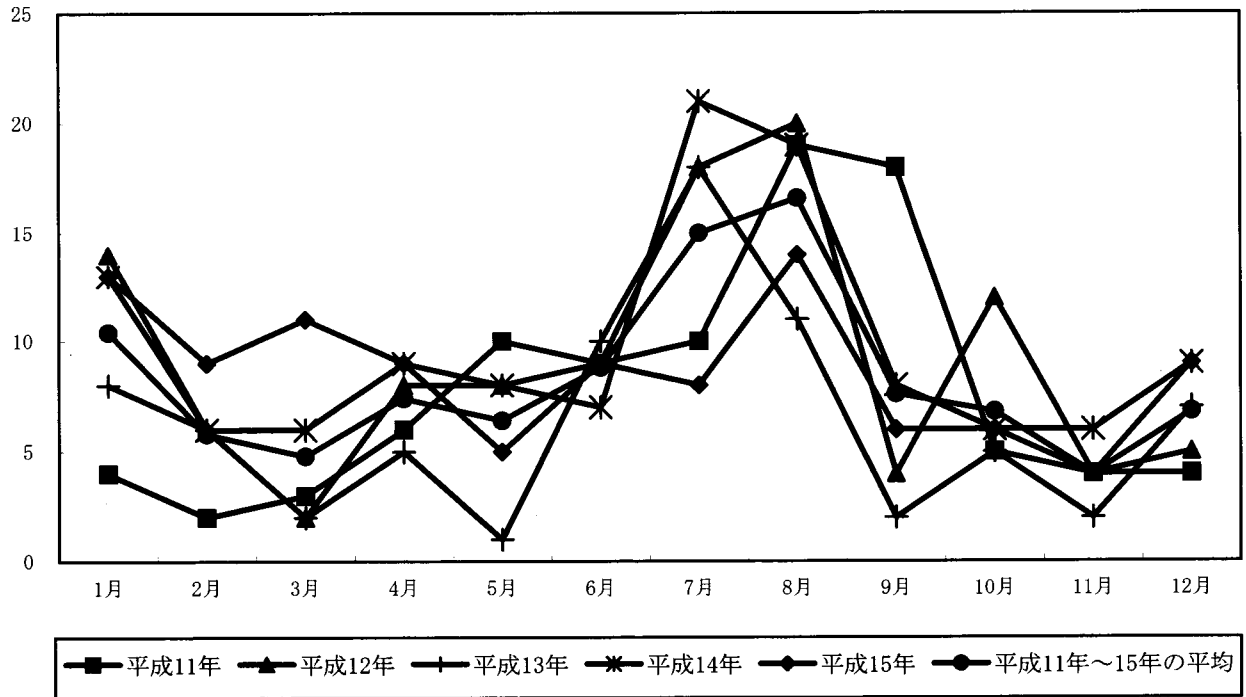


(2) 過去5年間（平成11年から平成15年まで）の食中毒発生状況

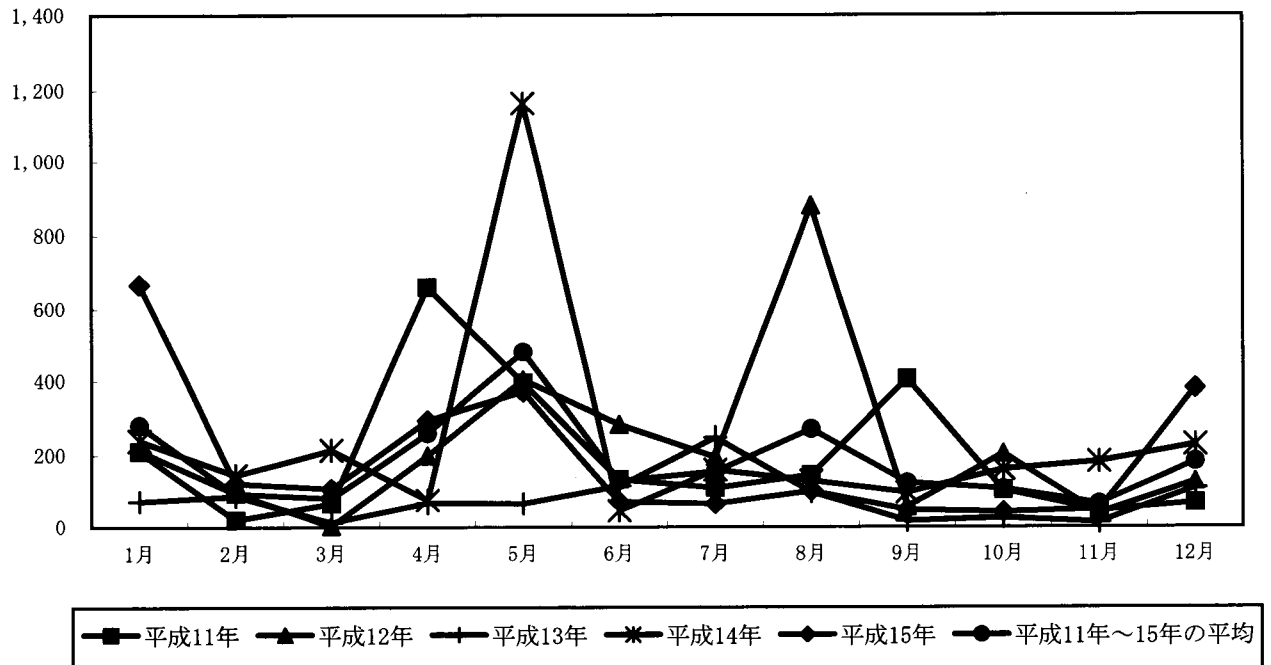
ア 月別食中毒発生状況

	平成11年		平成12年		平成13年		平成14年		平成15年		平成11年～15年の平均	
	件数	(患者数)	件数	(患者数)	件数	(患者数)	件数	(患者数)	件数	(患者数)	件数	(患者数)
合 計	94	(2,367)	110	(2,703)	77	(934)	118	(2,849)	103	(2,322)	100.4	(2235.0)
1月	4	(211)	14	(214)	8	(72)	13	(240)	13	(668)	10.4	(281.0)
2月	2	(20)	6	(95)	6	(87)	6	(146)	9	(123)	5.8	(94.2)
3月	3	(66)	2	(3)	2	(13)	6	(215)	11	(108)	4.8	(81.0)
4月	6	(661)	8	(200)	5	(68)	9	(76)	9	(294)	7.4	(259.8)
5月	10	(395)	8	(404)	1	(66)	8	(1,165)	5	(372)	6.4	(480.4)
6月	9	(134)	9	(283)	10	(116)	7	(46)	9	(71)	8.8	(130.0)
7月	10	(110)	18	(195)	18	(248)	21	(160)	8	(65)	15.0	(155.6)
8月	19	(146)	20	(880)	11	(98)	19	(130)	14	(101)	16.6	(271.0)
9月	18	(406)	4	(57)	2	(17)	8	(97)	6	(48)	7.6	(125.0)
10月	5	(104)	12	(205)	5	(26)	6	(162)	6	(42)	6.8	(107.8)
11月	4	(46)	4	(39)	2	(13)	6	(183)	4	(50)	4.0	(66.2)
12月	4	(68)	5	(128)	7	(110)	9	(229)	9	(380)	6.8	(183.0)

過去5年間（平成11年～15年）月別食中毒発生件数グラフ



過去5年間（平成11年～15年）月別食中毒患者数グラフ



イ 原因食品別食中毒発生状況

		平成11年		平成12年		平成13年		平成14年		平成15年	
		件数	(患者数)	件数	(患者数)	件数	(患者数)	件数	(患者数)	件数	(患者数)
合 計		94	(2,367)	110	(2,703)	77	(934)	118	(2,849)	103	(2,322)
魚介類	貝 類	2	(28)	12	(158)	11	(123)	14	(336)	5	(52)
	ふ ぐ			2	(3)	2	(2)			1	(1)
	そ の 他	4	(72)	3	(144)	3	(69)	7	(33)	1	(36)
	魚介類加工品	2	(29)								
肉類及びその加工品				3	(58)	5	(77)	8	(52)	6	(41)
卵類及びその加工品		1	(98)					3	(35)		
穀類及びその加工品		1	(10)	1	(4)	3	(8)	3	(8)	2	(321)
野菜類及びその加工品	きのこ類			1	(6)						
	そ の 他	1	(3)	1	(16)	3	(19)			1	(6)
菓 子 類		3	(256)	1	(2)	1	(35)	1	(2)	1	(2)
複 合 調 理 食 品		3	(272)	2	(11)	3	(49)	1	(887)	2	(25)
す し 類		5	(29)	5	(88)	1	(16)	4	(105)	2	(8)
そ の 他		40	(1,387)	52	(2,159)	27	(506)	57	(1,359)	63	(1,788)
不 明		32	(183)	27	(54)	18	(30)	20	(32)	19	(42)

ウ 病因物質別食中毒発生状況

		平成11年		平成12年		平成13年		平成14年		平成15年	
		件数	(患者数)	件数	(患者数)	件数	(患者数)	件数	(患者数)	件数	(患者数)
合 計		94	(2,367)	110	(2,703)	77	(934)	118	(2,849)	103	(2,322)
サルモネラ		27	(317)	19	(254)	15	(206)	9	(66)	10	(138)
腸炎ビブリオ		24	(308)	26	(316)	16	(230)	23	(215)	9	(105)
腸炎ビブリオ及びエロモナス・ソブリア								1	(1)		
ナグビブリオ								1	(1)		
プレシオモナス・シゲロイデス								1	(1)		
カンピロバクター		14	(201)	15	(153)	11	(107)	25	(185)	25	(238)
黄色ブドウ球菌		4	(51)	9	(162)	4	(20)	6	(26)	9	(61)
下痢原性大腸菌		4	(725)	2	(755)	2	(49)	1	(176)		
毒素原性大腸菌										1	(11)
腸管出血性大腸菌				3	(6)	3	(5)	1	(2)	1	(4)
ウエルシュ菌		1	(197)	4	(195)	1	(26)	5	(1,038)	2	(17)
セレウス菌		1	(5)	1	(3)	1	(2)	2	(7)	1	(7)
ボツリヌス菌		1	(1)								
ノロウイルス		11	(506)	21	(651)	17	(228)	29	(853)	33	(1,356)
A型肝炎ウイルス								1	(22)		
ノロウイルス及びA型肝炎ウイルス								1	(78)		
ノロウイルス及びカンピロバクター										1	(19)
ロタウイルス										1	(25)
化 学 物 質				2	(134)	4	(57)	3	(15)	1	(36)
動物性自然毒				2	(3)	3	(4)			1	(1)
植物性自然毒		1	(3)	1	(6)			2	(7)	1	(6)
寄 生 虫				2	(2)						
不 明		6	(53)	3	(63)			7	(156)	7	(298)

エ 責任の所在別食中毒発生状況

	平成11年		平成12年		平成13年		平成14年		平成15年	
	件数	(患者数)	件数	(患者数)	件数	(患者数)	件数	(患者数)	件数	(患者数)
合計	94	(2,367)	110	(2,703)	77	(934)	118	(2,849)	103	(2,322)
飲食店	一般	28 (585)	37 (534)	32 (489)	50 (828)	55 (811)				
	すし	6 (48)	6 (74)	2 (21)	7 (143)	4 (47)				
	仕出し	8 (569)	5 (900)	5 (182)	3 (177)	4 (553)				
	弁当	1 (70)	4 (352)	3 (26)	4 (923)	1 (1)				
	旅館・ホテル	1 (11)	3 (80)	1 (25)	1 (18)	1 (59)				
	屋形船		2 (34)							
	そうざい	1 (16)	1 (84)		1 (8)	1 (31)				
給食	要許可	2 (371)	5 (270)	1 (26)	4 (212)	4 (283)				
	届出	3 (134)	3 (87)		2 (73)	1 (21)				
製造業及び加工業	2 (223)	1 (2)	1 (1)	2 (17)	1 (314)					
販売業	1 (7)	2 (16)	1 (2)							
家庭	5 (19)	7 (37)	6 (20)	9 (35)	4 (6)					
その他	2 (119)	2 (4)	2 (40)	6 (76)	5 (140)					
不明	33 (193)	30 (103)	23 (102)	28 (325)	22 (56)					

オ 患者数が100名を超えた食中毒事件一覧

発生日月	患者数	病因物質	責任の所在	原因食品	発生要因等	担当保健所
H11. 1. 29	197	ウェルシュ菌	飲食店(仕出し)	牛肉と玉ねぎの煮物	前日に調理し、10時間近く室温放置した。	池袋
4. 7	183	下痢原性大腸菌	飲食店(仕出し)	仕出し弁当	検査の一部から下痢原性大腸菌が検出されたが、食器の洗浄方法等、他の要因も考えられた。	足立
4. 22	342	下痢原性大腸菌	集団給食(要許可)	事業所の給食	未殺菌の井戸水を使用していた。	八王子
5. 28	215	ノロウイルス	菓子製造業	ケーキ	参考食品のケーキからノロウイルスが検出され、当日製造されたケーキも同様の汚染を受けたものと推定された。	本所
9. 8	117	下痢原性大腸菌	飲食店(一般)	事業所の給食	洗浄設備が不十分な青果店で製造された漬物が疑われた。	みなと
H12. 5. 20	311	ノロウイルス	飲食店(弁当)	調理パン	従業員2名のふん便からノロウイルスが検出され、手指を介しての汚染が考えられた。	池袋
6. 13	102	腸炎ビブリオ	飲食店(そば)	わかめ及びかまぼこ	冷凍ビブリオを解凍時のドリップ水がそば類の具材を汚染した。	千代田
8. 29	754	下痢原性大腸菌	飲食店(仕出し)	仕出し弁当	施設の清掃、消毒が不良な上、下痢を呈した従業員が調理従事していた。	長崎
10. 18	127	化学物質(ヒスタミン)	集団給食(要許可)	伊つの蒲焼	すでにヒスタミンの産生された伊つの開きを使用した。	日本橋
12. 20	101	ウェルシュ菌	飲食店(一般)	蒸鶏及び中国麩	長時間調味液に漬け込んだ料理を加熱せずに提供した。	多摩立川
平成13年は患者数100名を超える食中毒事件の発生はなかった。						
H14. 5. 22	176	下痢原性大腸菌	不明	旅行中の食事	不明	練馬区
5. 30	887	ウェルシュ菌	飲食店(弁当)	海老のチリソース炒め	原材料の加熱殺菌が不十分であったため菌が残存し、その後急速冷却が行われず、調理から喫食にいたるまで半日以上時間が経過したことにより、菌が増殖したと考えられた。	江東区
10. 17	121	不明	集団給食(要許可)	学生寮の食事	患者検便より高率にプロトドンシア・アルカリアエンスが検出されたが、病原性について未知な部分が多いため、病因物質として特定することができなかった。	多摩立川
11. 21	106	ノロウイルス	飲食店(仕出し)	仕出し弁当	ノロウイルスに不顕性感染した調理従事者からの二次汚染が原因と考えられた。	池袋
12. 6	130	ノロウイルス	飲食店(一般)	会食料理	ノロウイルスに感染した調理従事者からの二次汚染が原因と考えられた。	池袋

発生年月日	患者数	病因物質	責任の所在	原因食品	発生要因等	担当保健所
H15. 1. 15	314	ノロウイルス	菓子製造業	バターロールパン	複数の従業員からノロウイルスが検出された。事件前に下痢等の症状を呈していた従業員がおり、ト化後の手の洗浄・消毒不足により、他の従業員らに感染させ、感染した従業員が、素手でパンを箱詰めしたため、パンがノロウイルスに汚染されたと推察された。	文京
1. 15	179	ノロウイルス	集団給食 (要許可)	老人ホームの食事	不明	南多摩
4. 1	186	ノロウイルス	飲食店 (仕出し)	仕出し料理	ノロウイルスに不顕性感染した調理従事者からの二次汚染が原因と考えられた。	目黒区
5. 6	259	不明	飲食店 (仕出し)	仕出し弁当	病因物質不明だが、患者、非発症者及び従業員のふん便から、病原性関連遺伝子「astA」を持つ大腸菌が分離された。	江戸川

(3) 平成15年の食中毒発生状況

ア 月別食中毒発生状況（前年及び平年との比較）

月	区分 年	発生件数			患者数		
		平成15年	平成14年	平年	平成15年	平成14年	平年
累計		103	118*	95.3	2,322	2,849*	2,091
1月		13	13	6.9	668	240	115
2月		9	6	4.2	123	146	118
3月		11	6	2.4	108	215	79
4月		9	9	5.3	294	76	141
5月		5	8	5.1	372	1,165	308
6月		9	7	8.8	71	46	228
7月		8	21*	18.0	65	160*	231
8月		14	19	18.8	101	130	355
9月		6	8	11.0	48	97	246
10月		6	6	5.6	42	162	95
11月		4	6	3.6	50	183	66
12月		9	9	5.6	380	229	110

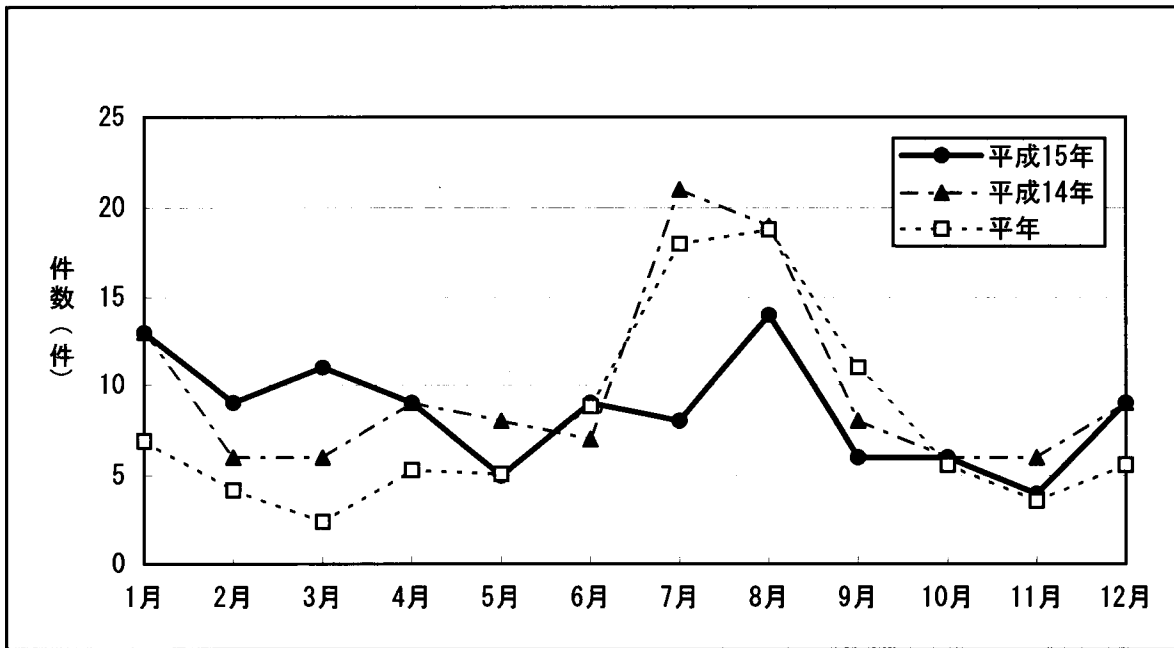
注1 平年とは最近10年間（平成5年から平成14年まで）の平均値

注2 平年の数値は末尾を四捨五入しているため、累計と1月から12月までの合計値は一致しないことがある。

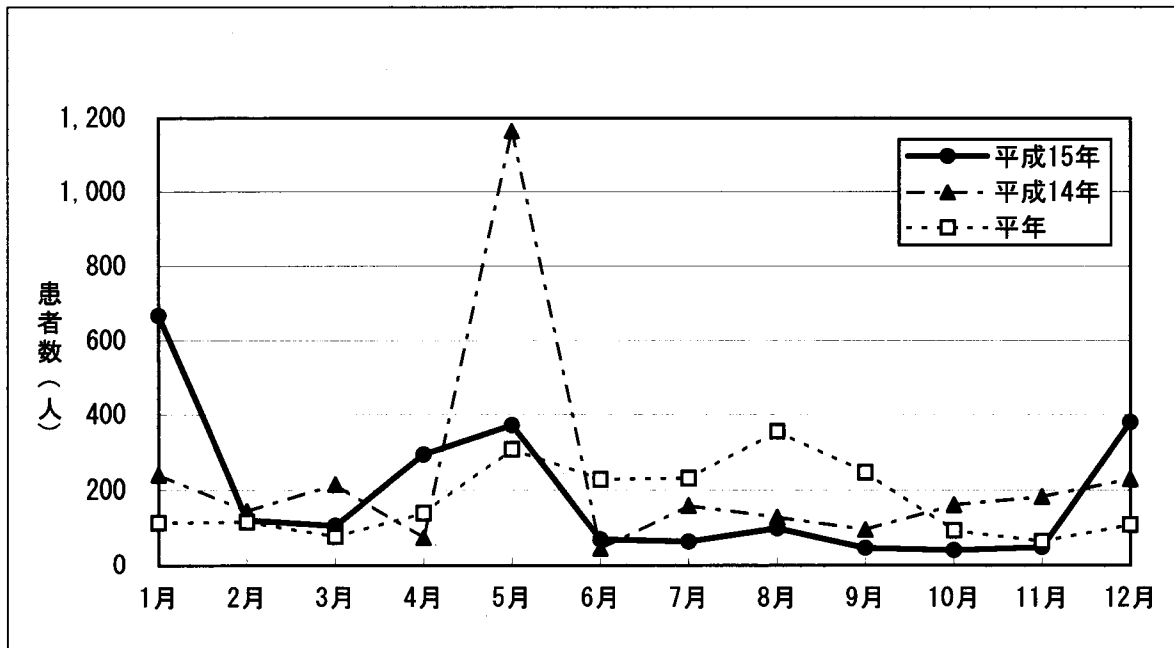
※平成14年には、7月に責任の所在が「国内外不明」の1事例（患者数1）を含む。

なお、厚生労働省の統計（全国食中毒統計）では、「国内外不明」の事例として計上している。

月別食中毒発生件数グラフ



月別食中毒患者数グラフ



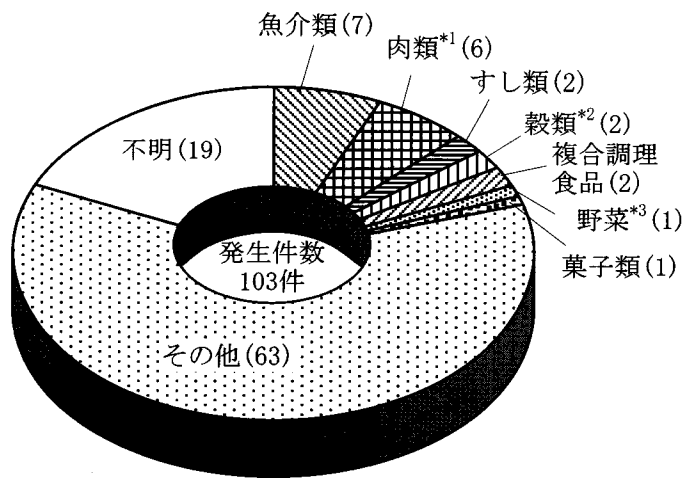
イ 原因食品別食中毒発生状況

発生状況 原因食品		件数	患者数	構成比 (%)		備 考
				件数	患者数	
合 計		103	2,322	100.0	100.0	
魚介類	ふ ぐ	1	1	1.0	0.0	フグの肝臓のスープ(動)
	貝 類	5	52	4.9	2.2	生食用生カキ5件(NV)
	そ の 他	1	36	1.0	1.6	カジキの照り焼き(化)
肉類及びその加工品		6	41	5.8	1.8	鶏レバーの刺身2件(Camp)、鶏肉料理(Camp)、焼いた鶏肉(Camp)、牛レバーの刺身(Camp)、ローストビーフ(C.p)
穀類及びその加工品		2	321	1.9	13.8	バターロールパン(NV)、チャーハン(B.c)
野菜類及びその加工品		1	6	1.0	0.3	ジャガイモ(植)
菓 子 類		1	2	1.0	0.1	フレンチトースト(Sta)
複 合 調 理 食 品		2	25	1.9	1.1	サンドイッチ(Sal)、三色弁当(Sta)
す し 類		2	8	1.9	0.3	すし料理2件(NV, V.p)
そ の 他		63	1,788	61.2	77.0	会食料理34件(NV 13, Camp 12, Sal 2, 不明 2, Sta, V.p, ETEC, NV及びCamp, Rota)、飲食店の食事3件(NV 2, EHEC)、家庭の食事2件(Sal, NV)、調理実習の食事2件(Camp)、バイキング料理2件(Sta, NV)、仕出し料理2件(NV)、仕出し弁当2件(NV, 不明)、仕出し弁当及び給食(NV)、病院給食(NV)、寮の給食(NV)、老人ホームの食事(NV)、旅行中の食事(Camp)、おにぎり弁当(Sta)、中華弁当(Sta)、定食(V.p)、寿司及び賄い料理(V.p)、そうざい(不明)、生卵添え豚焼肉丼(Sal)、肉じゃが及び厚焼き卵(Sta)、白貝旨煮と桜海老オクラえのき茸浸し及び明太巻卵(V.p)、チャーシュー丼(C.p)、カキとホウレン草のホイル蒸し(NV)、カキのベーコン巻(NV)
不 明		19	42	18.4	1.8	不明19件(Camp 5, Sal 5, V.p 4, Sta 2, 不明 3)

(注) 構成比は末尾を四捨五入しているため、合計が100.0%とならない場合がある。

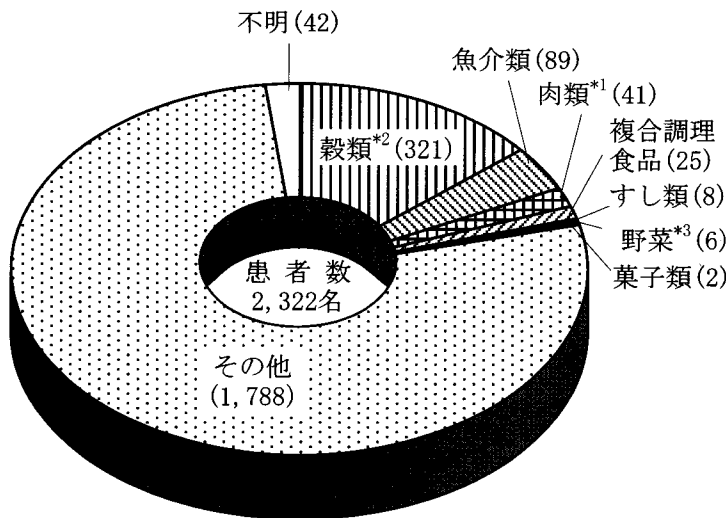
Sal (サルモネラ)、Sta (黄色ブドウ球菌)、V.p (腸炎ビブリオ)、EHEC (腸管出血性大腸菌)、ETEC (毒素原性大腸菌)、C.p (ウエルシュ菌)、B.c (セレウス菌)、Camp (カンピロバクター)、NV (ノロウイルス)、Rota(ロタウイルス)、化 (化学物質)、動 (動物性自然毒)、植 (植物性自然毒)

原因食品別食中毒発生件数グラフ



	件数	構成比
合計	103	(100.0%)
魚介類	7	(6.8)
肉類及びその加工品 (肉類*1)	6	(5.8)
すし類	2	(1.9)
穀類及びその加工品 (穀類*2)	2	(1.9)
複合調理食品	2	(1.9)
野菜類及びその加工品 (野菜*3)	1	(1.0)
菓子類	1	(1.0)
その他	63	(61.2)
不明	19	(18.4)

原因食品別食中毒患者数グラフ



	患者数	構成比
合計	2,322	(100.0%)
穀類及びその加工品 (穀類*2)	321	(13.8)
魚介類	89	(3.8)
肉類及びその加工品 (肉類*1)	41	(1.8)
複合調理食品	25	(1.1)
すし類	8	(0.3)
野菜類及びその加工品 (野菜*3)	6	(0.3)
菓子類	2	(0.1)
その他	1,788	(77.0)
不明	42	(1.8)

- * 1 「肉類及びその加工品」はグラフ中では「肉類」と略す。
- * 2 「穀類及びその加工品」はグラフ中では「穀類」と略す。
- * 3 「野菜類及びその加工品」はグラフ中では「野菜」と略す。

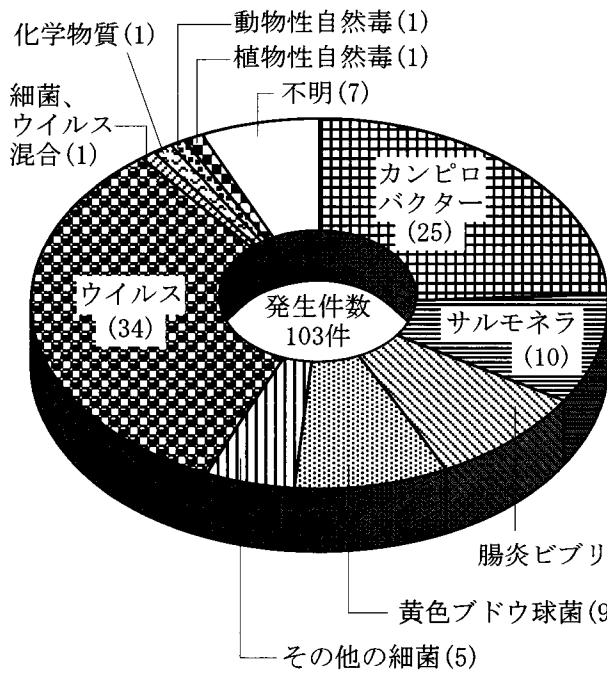
注) 構成比は末尾を四捨五入しているため、合計が100.0%にならない場合がある。

ウ 病因物質別食中毒発生状況

発生状況 病因物質		件数	患者数	構成比 (%)		備 考
				件数	患者数	
合 計		103	2,322	100.0	100.0	
細菌	サルモネラ	10	138	9.7	5.9	会食料理(2)、家庭の食事(1)、サンドイッチ(1)、生卵添え豚焼肉丼(1)、不明(5)
	黄色ブドウ球菌	9	61	8.7	2.6	会食料理(1)、バイキング料理(1)、中華弁当(1)、おにぎり弁当(1)、三色弁当(1)、フレンチトースト(1)、肉じゃが及び厚焼き卵(1)、不明(2)
	腸炎ビブリオ	9	105	8.7	4.5	会食料理(1)、すし料理(1)、寿司及び賄い料理(1)、定食(1)、白貝旨煮と桜海老オクラえのき茸浸し及び明太巻卵(1)、不明(4)
	腸管出血性大腸菌	1	4	1.0	0.2	飲食店の食事(1)
	毒素原性大腸菌	1	11	1.0	0.5	会食料理(1)
	ウエルシュ菌	2	17	1.9	0.7	ローストビーフ(1)、チャーシュー丼(1)
	セレウス菌	1	7	1.0	0.3	チャーハン(1)
	カンピロバクター	25	238	24.3	10.2	会食料理(12)、調理実習の食事(2)、鶏レバーの刺身(2)、旅行中の食事(1)、鶏肉料理(1)、焼いた鶏肉(1)、牛レバーの刺身(1)、不明(5)
ウイルス	ノロウイルス	33	1,356	32.0	58.4	会食料理(13)、生食用生カキ(5)、飲食店の食事(2)、仕出し料理(2)、家庭の食事(1)、仕出し弁当(1)、仕出し弁当及び給食(1)、病院給食(1)、寮の給食(1)、老人ホームの食事(1)、バイキング料理(1)、すし料理(1)、バターロールパン(1)、カキとホウレン草のホイル蒸し(1)、カキのベーコン巻(1)
	ロタウイルス	1	25	1.0	1.1	会食料理(1)
混合	ノロウイルス及びカンピロバクター	1	19	1.0	0.8	会食料理(1)
化 学 物 質		1	36	1.0	1.6	カジキの照り焼き(1)
自然毒	動物性自然毒	1	1	1.0	0.0	フグの肝臓のスープ(1)
	植物性自然毒	1	6	1.0	0.3	ジャガイモ(1)
不 明		7	298	6.8	12.8	会食料理(2)、仕出し弁当(1)、そうざい(1)、不明(3)

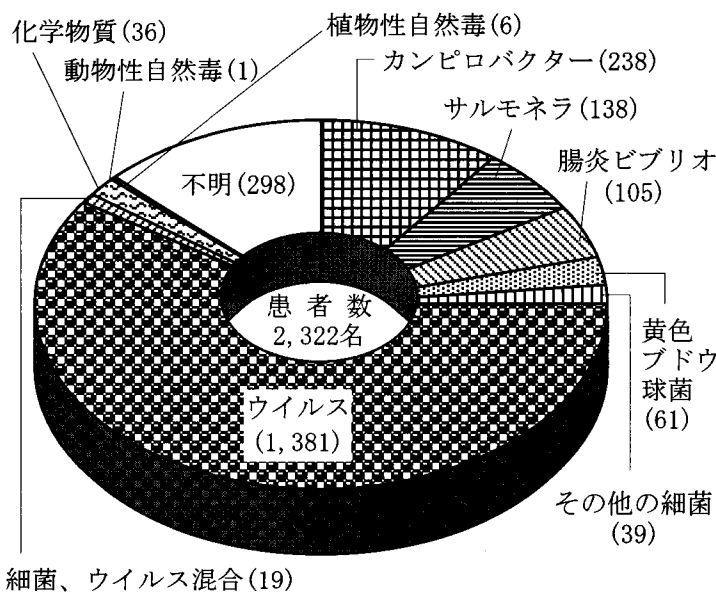
(注) 構成比は末尾を四捨五入しているため、合計が100.0%とならない場合がある。

病因物質別食中毒発生件数グラフ



合 計	件 数	構成比
カンピロバクター	25	(24.3)
サルモネラ	10	(9.7)
腸炎ビブリオ	9	(8.7)
黄色ブドウ球菌	9	(8.7)
その他の細菌	5	(4.9)
ウイルス	34	(33.0)
細菌、ウイルス混合	1	(1.0)
化学物質	1	(1.0)
動物性自然毒	1	(1.0)
植物性自然毒	1	(1.0)
不 明	7	(6.8)

病因物質別食中毒患者数グラフ



合 計	患者数	構成比
カンピロバクター	238	(10.2)
サルモネラ	138	(5.9)
腸炎ビブリオ	105	(4.5)
黄色ブドウ球菌	61	(2.6)
その他の細菌	39	(1.7)
ウイルス	1,381	(59.5)
細菌、ウイルス混合	19	(0.8)
化学物質	36	(1.6)
動物性自然毒	1	(0.0)
植物性自然毒	6	(0.3)
不 明	298	(12.8)

注) 構成比は末尾を四捨五入しているため、合計が100.0%にならない場合がある。

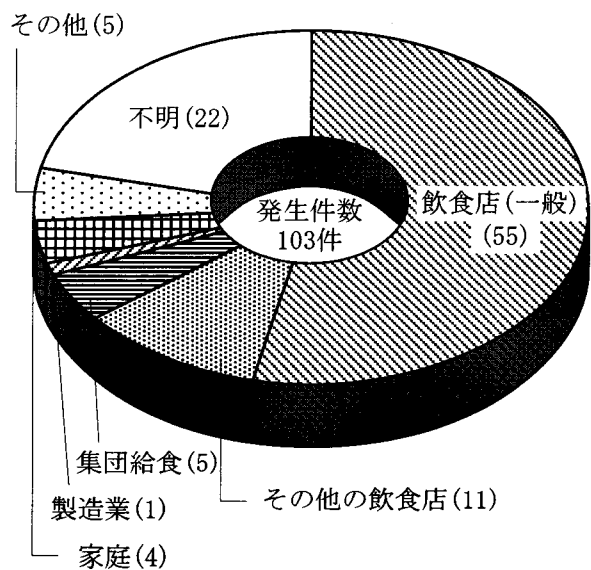
エ 責任の所在別食中毒発生状況

発生状況		件数	患者数	構成比(%)		備 考
				件数	患者	
責任の所在						
合 計		103	2,322	100.0	100.0	
飲 食 店	一 般	55	811	53.4	34.9	会食料理32件(NV 12, Camp 12, Sal 2, Sta, V. p, ETEC, NV及びCamp, Rota, 不明)、生食用生カキ5件(NV)、飲食店の食事3件(NV 2, EHEC)、バイキング料理2件(NV, Sta)、鶏レバーの刺身2件(Camp)、ローストビーフ(C. p)、牛レバーの刺身(Camp)、鶏肉料理(Camp)、カキとホウレン草のオイル蒸し(NV)、白貝旨煮と桜海老オクラえのき茸浸し及び明太巻卵(V. p)、チャーシュー丼(C. p)、生卵添え豚焼肉丼(Sal)、そうざい(不明)、中華弁当(Sta)、定食(V. p)、チャーハン(B. c)
	す し	4	47	3.9	2.0	すし料理2件(V. p, NV)、寿司及び賄い料理(V. p)、会食料理(不明)
	仕 出 し	4	553	3.9	23.8	仕出し弁当2件(NV, 不明)、仕出し料理(NV)、肉じゃが及び厚焼き卵(Sta)
	弁 当	1	1	1.0	0.0	三色弁当(Sta)
	旅 館 ・ ホ テ ル	1	59	1.0	2.5	会食料理(NV)
	そ う ざ い	1	31	1.0	1.3	仕出し料理(NV)
集 団 給 食	要 許 可	4	283	3.9	12.2	老人ホームの食事(NV)、仕出し弁当及び給食(NV)、寮の給食(NV)、カジキの照り焼き(化)
	病 院	1	21	1.0	0.9	病院給食(NV)
菓 子 製 造 業		1	314	1.0	13.5	バターロールパン(NV)
家 庭		4	6	3.9	0.3	家庭の食事2件(NV, Sal)、フグの肝臓のスープ(動)、カキのベーコン巻(NV)
そ の 他		5	140	4.9	6.0	調理実習の食事2件(Camp)、サンドイッチ(Sal)、焼いた鶏肉(Camp)、ジャガイモ(植)
不 明		22	56	21.4	2.4	不明19件(Sal 5, Camp 5, V. p 4, 不明 3, Sta 2)、旅行中の食事(Camp)、おにぎり弁当(Sta)、フレンチトースト(Sta)

(注) 構成比は末尾を四捨五入しているため、合計が100.0%とならない場合がある。

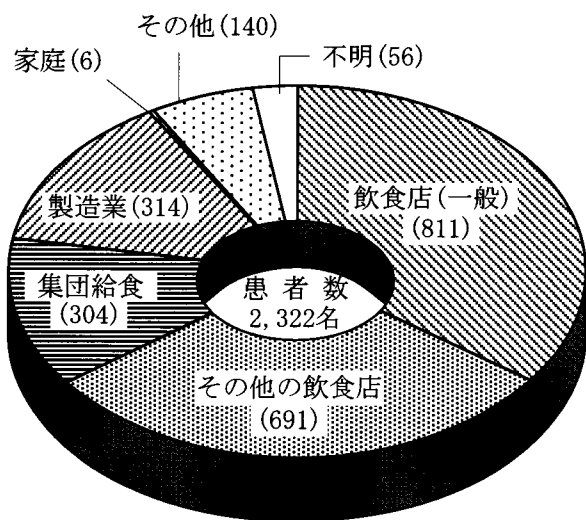
Sal (サルモネラ)、Sta (黄色ブドウ球菌)、V. p (腸炎ビブリオ)、EHEC (腸管出血性大腸菌)、ETEC (毒素原性大腸菌)、C. p (ウエルシュ菌)、B. c (セレウス菌)、Camp (カンピロバクター)、NV (ノロウイルス)、Rota(ロタウイルス)、化 (化学物質)、動 (動物性自然毒)、植 (植物性自然毒)

責任の所在別食中毒発生件数グラフ



責任の所在	件数	構成比
合計	103	(100.0%)
飲食店(一般)	55	(53.4)
その他の飲食店	11	(10.7)
集団給食	5	(4.9)
製造業	1	(1.0)
家庭	4	(3.9)
その他	5	(4.9)
不明	22	(21.4)

責任の所在別食中毒患者数グラフ



責任の所在	患者数	構成比
合計	2,322	(100.0%)
飲食店(一般)	811	(34.9)
その他の飲食店	691	(29.8)
集団給食	304	(13.1)
製造業	314	(13.5)
家庭	6	(0.3)
その他	140	(6.0)
不明	56	(2.4)

注) 構成比は末尾を四捨五入しているため、合計が100.0%にならない場合がある。

(4) 月別、食品別食中毒発生状況

食品名		月	1月	2月	3月	4月	5月	6月
		件数	13	9	11	9	5	9
		(患者数)	(668)	(123)	(108)	(294)	(372)	(71)
魚介類 ⁽¹⁾	フグの肝臓のスープ		動 1(1)					
	生食用生カキ		NV 3(32)	NV 2(20)				
	カジキの照り焼き			化 1(36)				
肉類 ⁽²⁾	鶏レバーの刺身				Camp 1(3)			
	牛レバーの刺身					Camp 1(7)		
	ローストビーフ						C.p 1(10)	
	鶏肉料理							
穀類 ⁽³⁾	バターロールパン		NV 1(314)					
	チャーハン							
野菜 ⁽⁴⁾	ジャガイモ							
菓子類	フレンチトースト					Sta 1(2)		
複合 ⁽⁵⁾	三色弁当							
	サンドイッチ							
すし類	すし料理		NV 1(5)					
その他	仕出し料理		NV 1(31)				NV 1(186)	
	会食料理		NV 4(104)	NV 1(49) Camp 1(3)	Camp 1(9) NV 2(13) Sta 1(17) 不明 1(13)	Rota 1(25)		Camp 2(23)
	老人ホームの食事		NV 1(179)					
	飲食店の食事			NV 1(4)	NV 1(9)			
	カキとホウレン草のホイル蒸し			NV 1(3)				
	病院給食				NV 1(21)			
	バイキング料理				Sta 1(6)			
	中華弁当				Sta 1(13)			
	カキのベーコン巻					NV 1(2)		
	仕出し弁当及び給食					NV 1(40)		
	家庭の食事					NV 1(2)		
	寮の給食					NV 1(28)		
	仕出し弁当						不明 1(259)	
	調理実習の食事						Camp 2(96)	
	旅行中の食事						Camp 1(7)	
	そうざい							不明 1(9)
	すし及び賄い料理							V.p 1(29)
	生卵添え豚焼肉丼							
	おにぎり弁当							
	定食							
	チャーシュー丼							
	白貝旨煮、桜海老オクラえのき茸浸し及び明太巻卵							
	肉じゃが及び厚焼き卵							
不明		不明 1(2)	Camp 1(4) 不明 1(4)	Sal 1(4)	Camp 1(2)		Camp 1(1) Sta 1(3) V.p 2(2) Sal 1(4)	

(1) 魚介類及びその加工品

(2) 肉類及びその加工品

(3) 穀類及びその加工品

(4) 野菜類及びその加工品

(5) 複合調理食品

7月	8月	9月	10月	11月	12月	合計	施設別
8	14	6	6	4	9	103	
(65)	(101)	(48)	(42)	(50)	(380)	(2,322)	
						1(1)	家庭
						5(52)	飲食店(一般)
						1(36)	集団給食(要許可)
					Camp 1(3)	2(6)	飲食店(一般)
						1(7)	飲食店(一般)
						1(10)	飲食店(一般)
	Camp 1(4)					1(4)	飲食店(一般)
				Camp 1(14)		1(14)	その他(生物室)
						1(314)	菓子製造業
	B.c 1(7)					1(7)	飲食店(一般)
植 1(6)						1(6)	その他(調理実習室)
						1(2)	不明
	Sta 1(1)					1(1)	飲食店(弁当)
		Sal 1(24)				1(24)	その他(学生寮)
	V.p 1(3)					2(8)	飲食店(すし)
						1(31)	飲食店(そうざい)
						1(186)	飲食店(仕出し)
Camp 2(19) Sal 1(22)	Camp 1(2) V.p 1(50) ETEC 1(11)	Camp 2(9)	Camp 2(25)	Camp 1(3) NV 1(15)	Sal 1(77) NV 4(126) NV及びCamp 1(19)	32(634)	飲食店(一般)
不明 1(10)						1(10)	飲食店(すし)
					NV 1(59)	1(59)	飲食店(旅館・ホテル)
						1(179)	集団給食(要許可)
EHEC 1(4)						3(17)	飲食店(一般)
						1(3)	飲食店(一般)
						1(21)	集団給食(病院)
				NV 1(18)		2(24)	飲食店(一般)
						1(13)	飲食店(一般)
						1(2)	家庭
						1(40)	集団給食(要許可)
Sal 1(1)						2(3)	家庭
						1(28)	集団給食(要許可)
					NV 1(96)	2(355)	飲食店(仕出し)
						2(96)	その他(調理実習室)
						1(7)	不明
						1(9)	飲食店(一般)
						1(29)	飲食店(すし)
Sal 1(3)						1(3)	飲食店(一般)
	Sta 1(5)					1(5)	不明
	V.p 1(3)					1(3)	飲食店(一般)
	C.p 1(7)					1(7)	飲食店(一般)
		V.p 1(12)				1(12)	飲食店(一般)
			Sta 1(12)			1(12)	飲食店(仕出し)
	Sal 2(2) V.p 2(6)	Sta 1(2) Camp 1(1)	Camp 1(3) 不明 1(1) Sal 1(1)			19(42)	不明

(5) 責任の所在別、月別、病因物質別食中毒発生状況

		1月	2月	3月	4月	5月	6月	7月	8月	9月	10月
飲 食 店	一 般	NV 7(136)	NV 5(76) Camp 1(3)	NV 3(22) Sta 3(36) Camp 2(12) 不明 1(13)	Rota 1(25) Camp 1(7)	C. p 1(10)	Camp 2(23) 不明 1(9)	Sal 2(25) Camp 2(19) EHEC 1(4)	V. p 2(53) Camp 2(6) C. p 1(7) B. c 1(7) ETEC 1(11)	Camp 2(9) V. p 1(12)	Camp 2(25)
	す し	NV 1(5)					V. p 1(29)	不明 1(10)	V. p 1(3)		
	仕 出 し				NV 1(186)	不明 1(259)					Sta 1(12)
	弁 当								Sta 1(1)		
	旅 館 ・ ホ テ ル そ う ざ い	NV 1(31)									
集 団 給 食	NV 1(179)	化 1(36)	NV 1(21)	NV 2(68)							
製 造 業	NV 1(314)										
家 庭	動 1(1)			NV 2(4)				Sal 1(1)			
そ の 他						Camp 2(96)		植 1(6)		Sal 1(24)	
不 明	不明 1(2)	Camp 1(4) 不明 1(4)	Sal 1(4)	Camp 1(2) Sta 1(2)	Camp 1(7)	Camp 1(1) Sta 1(3) V. p 2(2) Sal 1(4)		Sta 1(5) Sal 2(2) V. p 2(6)	Sta 1(2) Camp 1(1)	Camp 1(3) 不明 1(1) Sal 1(1)	
合 計	13(668)	9(123)	11(108)	9(294)	5(372)	9(71)	8(65)	14(101)	6(48)	6(42)	
細 菌	サルモネラ			1(4)			1(4)	3(26)	2(2)	1(24)	1(1)
	黄色ブドウ球菌			3(36)	1(2)		1(3)		2(6)	1(2)	1(12)
	腸炎ビブリオ						3(31)		5(62)	1(12)	
	腸管出血性大腸菌							1(4)			
	毒素原性大腸菌								1(11)		
	ウエルシュ菌					1(10)			1(7)		
	セレウス菌								1(7)		
	カンピロバクター		2(7)	2(12)	2(9)	3(103)	3(24)	2(19)	2(6)	3(10)	3(28)
ウ イ ル ス	ノロウイルス	11(665)	5(76)	4(43)	5(258)						
	ロタウイルス				1(25)						
混 合	ノロウイルス及び カンピロバクター										
化 学 物 質		1(36)									
自 然 毒	動物性自然毒	1(1)									
	植物性自然毒							1(6)			
不 明	1(2)	1(4)	1(13)		1(259)	1(9)	1(10)			1(1)	

11月	12月	合計	Sal	Sta	V. p	EHEC	ETEC	C. p	B. c	Camp	NV	Rota	NV/ Camp	化	動	植	不明
Camp 1 (3) NV 2 (33)	Sal 1 (77) Camp 1 (3) NV 4 (126) NV/Camp 1 (19)	55 (811)	3 (102)	3 (36)	3 (65)	1 (4)	1 (11)	2 (17)	1 (7)	16 (110)	21 (393)	1 (25)	1 (19)				2 (22)
		4 (47)			2 (32)						1 (5)						1 (10)
	NV 1 (96)	4 (553)		1 (12)							2 (282)						1 (259)
		1 (1)		1 (1)													
	NV 1 (59)	1 (59)									1 (59)						
		1 (31)									1 (31)						
		5 (304)									4 (268)			1 (36)			
		1 (314)									1 (314)						
		4 (6)	1 (1)								2 (4)				1 (1)		
Camp 1 (14)		5 (140)	1 (24)							3 (110)							1 (6)
		22 (56)	5 (11)	4 (12)	4 (8)					6 (18)							3 (7)
4 (50)	9 (380)	103 (2, 322)	10 (138)	9 (61)	9 (105)	1 (4)	1 (11)	2 (17)	1 (7)	25 (238)	33 (1, 356)	1 (25)	1 (19)	1 (36)	1 (1)	1 (6)	7 (298)
	1 (77)	10 (138)															
		9 (61)															
		9 (105)															
		1 (4)															
		1 (11)															
		2 (17)															
		1 (7)															
2 (17)	1 (3)	25 (238)															
2 (33)	6 (281)	33 (1, 356)															
		1 (25)															
	1 (19)	1 (19)															
		1 (36)															
		1 (1)															
		1 (6)															
		7 (298)															

数字の見方：件数（患者数）

(6) サルモネラ関係

ア サルモネラ食中毒における血清型分類（最近10年間）

血清型	年次	6	7	8	9	10	11	12	13	14	15	合計	
	件数 (患者数)	22 (765)	22 (1,014)	23 (250)①	26 (561)	21 (175)	27 (317)	19 (254)	15 (206)	9 (66)	10 (138)	194 (3,746)①	
O4	Typhimurium	3 (89)	3 (127)	2 (5)	2 (14)	3 (11)	4 (17)		2 (32)			19 (295)	
	Saintpaul								2 (10)			2 (10)	
	Agona					2 (2)						2 (2)	
	不明								1 (1)			1 (1)	
O4+O7	Typhimurium Thompson	1 (77)										1 (77)	
O7	Montevideo							1 (3)				1 (3)	
	Infantis	1 (272)		1 (1)	1 (2)	1 (5)	2 (18)					6 (298)	
	Thompson			1 (4)	1 (7)				3 (70)	2 (2)		7 (83)	
	Braenderup		1 (45)									1 (45)	
	Singapore										1 (1)	1 (1)	
	Virchow			1 (1)	2 (17)			2 (58)	1 (1)				6 (77)
	Oranienburg						1 (1)					1 (1)	
O8	Newport		1 (5)									1 (5)	
	Litchfield						1 (11)				1 (77)	2 (88)	
	Hadar				1 (102)				1 (19)	1 (8)		3 (129)	
	Corvallis				2 (113)							2 (113)	
O9	Enteritidis	17 (327)	16 (816)	18 (239)①	17 (306)	14 (141)	19 (270)	14 (181)	5 (73)	6 (56)	7 (59)	133 (2,468)①	
	Dublin		1 (21)									1 (21)	
	不明							2 (12)				2 (12)	
O1, 3, 19	Senftenberg					1 (16)						1 (16)	
O3, 10	London										1 (1)	1 (1)	

注) 〇内の数字は死者数 (再掲)

イ 平成15年のサルモネラ食中毒事件一覧表

通し 番号	事件 番号	発生 月日	患者 数	喫食 者数	原因食品	原因施設	菌 型	
							O群	血清型
1	25	3月14日	4	4	不明	不明	O9	Enteritidis
2	53	6月17日	4	不明	不明	不明	O9	Enteritidis
3	57	7月1日	3	3	生卵添え豚焼肉丼	飲食店（一般）	O9	Enteritidis
4	60	7月12日	22	23	会食料理	飲食店（一般）	O9	Enteritidis
5	64	7月28日	1	4	家庭の食事	家庭	O3, 10	London
6	69	8月12日	1	不明	不明	不明	O7	Singapore
7	78	8月29日	1	不明	不明	不明	O9	Enteritidis
8	83	9月20日	24	30	サンドイッチ	その他（学生寮）	O9	Enteritidis
9	88	10月16日	1	不明	不明	不明	O9	Enteritidis
10	95	12月6日	77	233	会食料理	飲食店（一般）	O8	Litchfield

(7) 腸管出血性大腸菌感染者発生状況

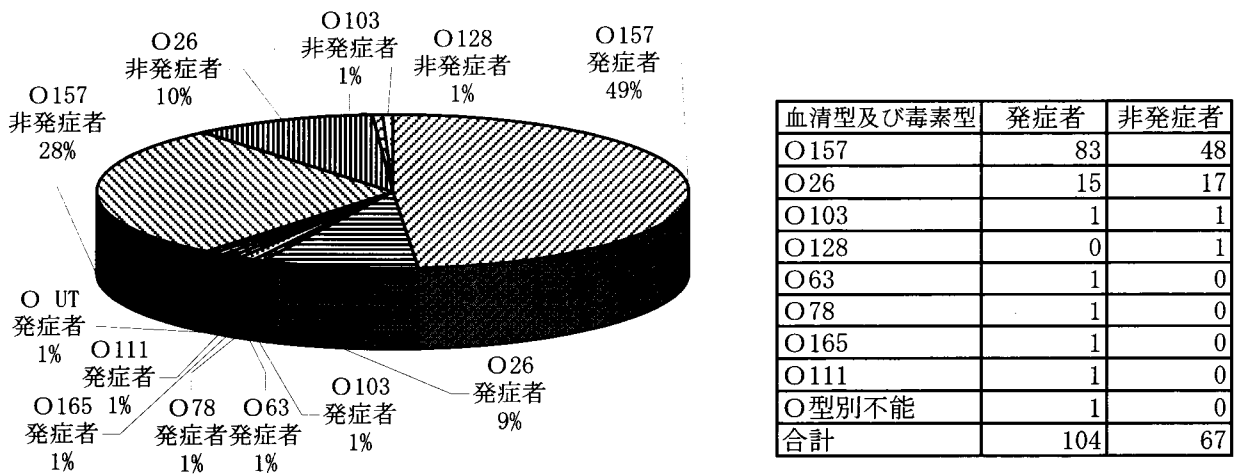


図1 血清型別感染者数（合計171名）

(注) 構成比は末尾を四捨五入しているため、合計が100%にならない場合がある。

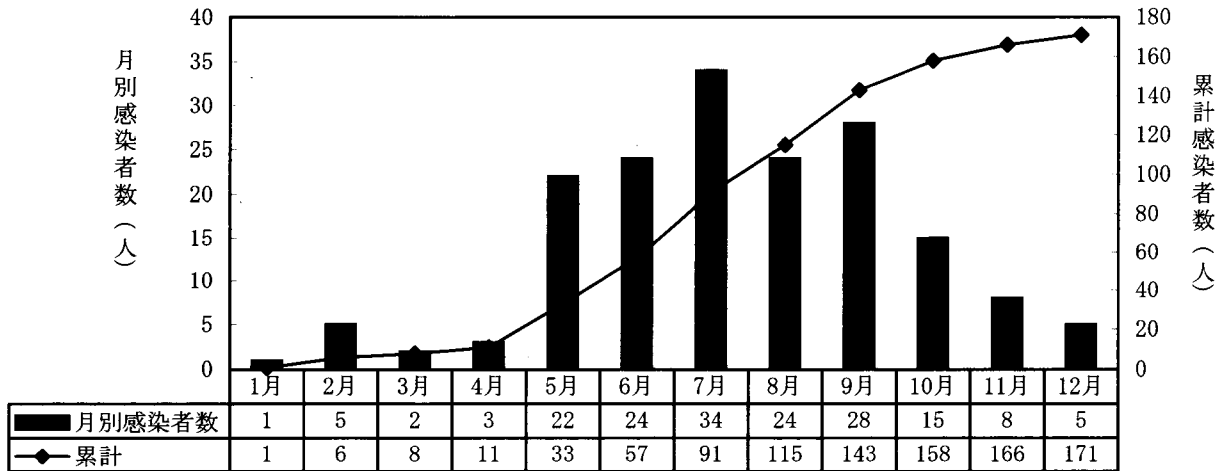


図2 月別感染者数

(注) 発症者は発症日、非発症者は探知日の属する月に計上している。

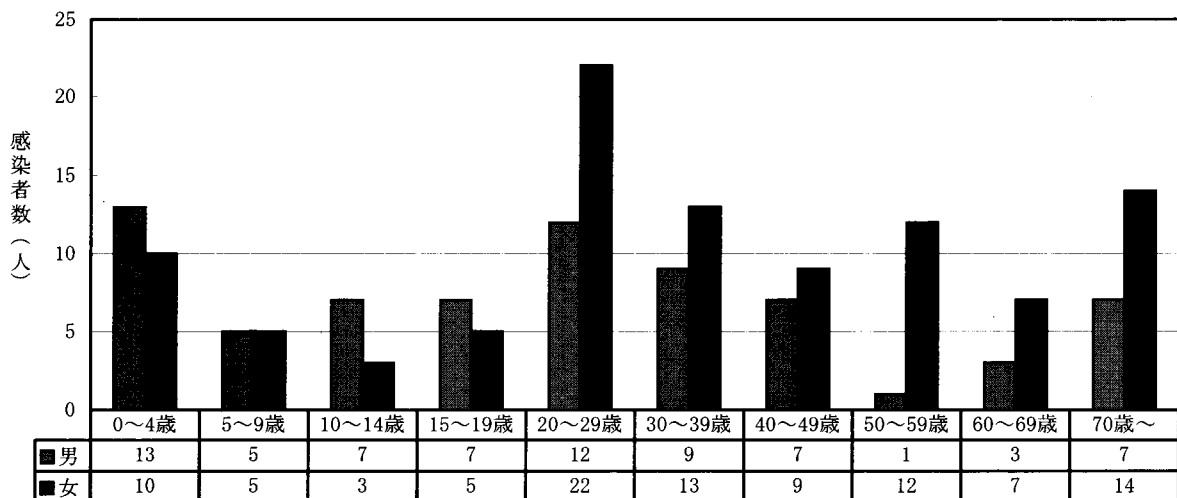


図3 年齢別、性別感染者数

表1 感染事例一覽

番号	発症日	探知日	年齢	性別	症状	血清型	毒素型
1	1/25	1/31	17	女	有	O157	VT1&2
2	2/1	2/6	1	女	有	O157	VT2
3	2/8	2/17	36	女	有	O157	VT2
4	2/13	2/18	24	男	有	O157	VT1&2
5	2/10	2/20	61	女	有	O157	VT1&2
6	2/28	3/5	9	女	有	O157	VT1&2
7		3/10	7	男	無	O157	VT1&2
8	3/6	3/11	20	男	有	O157	VT2
9	4/8	4/14	13	男	有	O157	VT2
10	4/4	4/14	17	女	有	O157	VT1&2
11	4/6	4/16	2	女	有	O157	VT2
12		5/12	49	男	無	O157	VT2
13		5/14	51	女	無	O157	VT2
14	5/13	5/21	72	男	有	O26	VT1
15		5/23	47	男	無	O157	VT2
16		5/23	21	女	無	O157	VT2
17	5/22	5/29	87	女	有	O26	VT1
18		5/29	65	女	無	O26	VT1
19		5/29	96	女	無	O26	VT1
20		5/29	78	女	無	O26	VT1
21		5/29	93	女	無	O26	VT1
22	5/24	5/29	77	男	有	O26	VT1
23		5/29	80	女	無	O26	VT1
24	5/27	5/29	75	男	有	O26	VT1
25		5/29	92	女	無	O26	VT1
26	5/26	5/30	43	女	有	O157	VT2
27		5/30	93	女	無	O26	VT1
28		5/30	81	女	無	O26	VT1
29		5/30	76	男	無	O26	VT1
30		5/30	96	女	無	O26	VT1
31		6/2	88	女	無	O26	VT1
32		6/2	76	女	無	O26	VT1
33	5/14	6/2	81	女	有	O26	VT1
34		6/3	72	男	無	O26	VT1
35	不明	6/3	91	男	有	O26	VT1
36		6/3	74	女	無	O26	VT1
37	5/25	6/3	22	女	有	O157	VT1&2
38		6/5	18	女	無	O157	VT2
39		6/5	16	男	無	O157	VT2
40		6/5	20	女	無	O157	VT2
41		6/6	63	女	無	O157	VT1&2
42	6/6	6/13	24	女	有	O UT	VT2
43	5/29	6/17	22	女	有	O157	VT1&2
44	6/17	6/21	10	女	有	O157	VT1
45		6/23	1	女	無	O128	VT2
46		6/24	38	女	無	O157	VT1
47	6/21	6/25	21	女	有	O157	VT2
48		6/26	47	女	無	O157	VT2
49	6/23	6/27	7	女	有	O157	VT2
50	6/20	6/27	11	女	有	O157	VT1&2

番号	発症日	探知日	年齢	性別	症状	血清型	毒素型
51		6/30	18	男	無	O157	VT1&2
52		7/1	37	男	無	O157	VT2
53	6/27	7/1	11	女	有	O157	VT1&2
54	6/24	7/1	23	男	有	O157	VT1&2
55	6/28	7/3	20	女	有	O157	VT1&2
56	6/27	7/3	4	男	有	O157	VT1&2
57		7/4	48	男	無	O157	VT2
58	6/30	7/7	14	男	有	O26	VT1
59	7/2	7/10	62	女	有	O157	VT2
60	6/27	7/10	37	女	有	O157	VT2
61	7/8	7/11	39	男	有	O157	VT2
62	7/9	7/11	42	男	有	O157	VT2
63	7/6	7/14	66	男	有	O157	VT1&2
64	7/8	7/14	15	女	有	O157	VT1&2
65	7/10	7/15	55	女	有	O157	VT1
66	7/6	7/16	7	男	有	O157	VT1&2
67	7/11	7/16	55	女	有	O157	VT1&2
68	7/6	7/17	71	男	有	O157	VT2
69	7/12	7/17	53	女	有	O157	VT1&2
70	7/9	7/17	22	女	有	O157	VT1&2
71	7/10	7/17	1	男	有	O63	VT2
72	7/10	7/17	4	男	有	O157	VT1&2
73		7/18	55	女	無	O157	VT1&2
74	7/10	7/18	20	女	有	O157	VT1&2
75		7/18	43	男	無	O157	VT2
76	7/8	7/18	24	女	有	O157	VT1&2
77	7/10	7/20	0	女	有	O26	VT1
78	7/8	7/22	51	女	有	O157	VT2
79	7/10	7/22	24	女	有	O157	VT1&2
80	7/12	7/22	31	女	有	O157	VT2
81	7/10	7/24	64	女	有	O157	VT1&2
82		7/24	30	男	無	O157	VT2
83		7/25	15	女	無	O157	VT1&2
84	7/15	7/25	23	女	有	O157	VT1&2
85		7/25	27	男	無	O157	VT2
86		7/25	67	男	無	O26	VT1
87		7/28	37	男	無	O157	VT2
88	7/19	7/28	40	女	有	O157	VT1&2
89		7/29	60	女	無	O157	VT2
90	7/22	8/1	4	男	有	O26	VT1&2
91	7/27	8/6	2	男	有	O157	VT2
92	8/4	8/9	1	男	有	O157	VT2
93		8/11	48	女	無	O157	VT1&2
94	8/1	8/11	5	女	有	O157	VT1&2
95		8/13	35	男	無	O157	VT2
96		8/14	57	女	無	O157	VT1&2
97		8/14	43	女	無	O157	VT2
98		8/15	38	女	無	O157	VT1&2
99	8/12	8/15	26	男	有	O157	VT2
100	8/15	8/17	19	男	有	O157	VT1&2

番号	発症日	探知日	年齢	性別	症状	血清型	毒素型
101	8/8	8/18	38	男	有	O157	VT1&2
102	8/	8/19	12	男	有	O157	VT2
103	8/14	8/19	2	男	有	O157	VT1&2
104	8/15	8/20	24	女	有	O157	VT1&2
105	8/16	8/20	21	男	有	O157	VT1&2
106		8/22	33	女	無	O157	VT1&2
107		8/22	30	男	無	O157	VT2
108	8/14	8/25	13	男	有	O26	VT1
109	8/19	8/26	10	男	有	O165	VT2
110	8/19	8/29	5	男	有	O157	VT2
111	8/24	9/1	69	男	有	O157	VT1&2
112		9/1	32	女	無	O103	VT1
113	8/25	9/1	51	女	有	O157	VT2
114	8/27	9/1	1	女	有	O103	VT1
115	8/27	9/3	2	男	有	O26	VT1
116	8/6	9/5	1	男	有	O78	VT2
117		9/8	40	女	無	O157	VT2
118	9/1	9/9	4	女	有	O26	VT1
119	9/2	9/9	3	女	有	O157	VT1&2
120		9/10	26	男	無	O157	VT1&2
121	9/5	9/10	3	女	有	O157	VT1&2
122	不明	9/10	0	男	有	O157	VT1&2
123	9/3	9/11	15	男	有	O157	VT1&2
124	9/7	9/12	1	女	有	O157	VT1&2
125	9/7	9/12	5	女	有	O157	VT2
126	9/6	9/12	20	女	有	O157	VT1&2
127	9/4	9/16	28	女	有	O157	VT1&2
128	9/7	9/16	40	男	有	O157	VT2
129	9/10	9/16	8	男	有	O157	VT1&2
130		9/17	59	女	無	O157	VT1&2
131	不明	9/22	20	男	有	O157	VT1&2
132	9/11	9/24	20	男	有	O157	VT1&2
133		9/24	20	男	無	O157	VT2
134		9/24	15	男	無	O157	VT2
135		9/25	37	男	無	O157	VT2
136		9/25	39	女	無	O157	VT1&2
137	9/19	9/26	26	男	有	O157	VT2
138	9/20	9/26	43	女	有	O157	VT2
139	9/15	10/1	19	男	有	O157	VT2
140		10/2	51	女	無	O26	VT1
141	9/25	10/2	11	男	有	O157	VT2
142	9/27	10/2	62	女	有	O157	VT1&2
143		10/2	52	女	無	O157	VT1&2
144		10/3	28	女	無	O157	VT2
145	9/29	10/6	0	男	有	O157	VT2
146	10/2	10/8	3	男	有	O157	VT1&2
147		10/8	34	女	無	O157	VT1&2
148	9/29	10/8	94	女	有	O26	VT1
149		10/9	33	女	無	O157	VT2
150		10/14	29	女	無	O157	VT2

番号	発症日	探知日	年齢	性別	症状	血清型	毒素型
151		10/20	51	男	無	O157	VT2
152		10/20	44	男	無	O157	VT2
153		10/27	42	女	無	O157	不明
154	10/23	10/27	8	男	有	O157	VT1&2
155	10/22	10/28	30	女	有	O157	VT1&2
156		10/28	57	女	無	O157	VT2
157	10/16	10/29	23	女	有	O157	VT1&2
158	10/26	10/31	22	男	有	O157	VT1&2
159		11/7	32	男	無	O157	VT2
160		11/17	43	女	無	O157	VT2
161	11/15	11/19	25	女	有	O157	VT1&2
162	11/16	11/25	6	女	有	O157	VT2
163		11/25	38	女	無	O157	VT2
164	11/27	12/2	2	男	有	O111	VT2
165	11/19	12/3	22	女	有	O157	VT1&2
166	11/26	12/3	21	女	有	O157	VT1&2
167	12/9	12/15	23	女	有	O157	VT1&2
168		12/18	11	男	無	O26	VT1
169		12/19	38	女	無	O157	VT1&2
170	12/12	12/22	15	男	有	O26	VT1
171	12/不明	12/28	0	女	有	O26	VT1

(8) 食中毒事件等一覽

ア 食中毒事件一覧表

番号	発生日	原因施設	原因食品	主な食事の内容	病因物質	菌型、血清型 又は物質名	患者 数	喫食 者数	担当特別区 又は保健所
1	1月6日	家庭	フグの肝臓の スープ		動物性自然毒	テトロトキシン	1	1	江戸川区
2	1月8日	飲食店 (そうざい)	仕出し料理	厚焼き卵、煮 豆、なます、煮 物等	ノウイルス		31	75	練馬区
3	1月8日	飲食店 (一般)	生食用生カキ		ノウイルス		17	23	中央区
4	1月9日	飲食店 (一般)	会食料理	生カキ、刺身、 うどんすき等	ノウイルス		8	8	江東区
5	1月11日	飲食店 (一般)	会食料理	刺身、天ぷら、 サラダ等	ノウイルス		13	18	千代田区
6	1月12日	飲食店 (一般)	会食料理	生カキ、サラ ダ、ステーキ等	ノウイルス		75	129	港区
7	1月13日	飲食店 (一般)	会食料理	生カキ、カキ 鍋、刺身等	ノウイルス		8	17	三鷹武蔵野
8	1月15日	菓子製造業	バターロールパ ン		ノウイルス		314	1,249	文京区
9	1月15日	集団給食 (要許可)	老人ホームの食 事	うどん、きんぴ ら、小松菜和 え、フルーツサ ラダ	ノウイルス		179	236	南多摩
10	1月17日	飲食店 (一般)	生食用生カキ		ノウイルス		6	10	文京区
11	1月18日	不明	不明		不明		2	不明	南多摩
12	1月22日	飲食店 (一般)	生食用生カキ		ノウイルス		9	11	新宿区
13	1月23日	飲食店 (すし)	すし料理		ノウイルス		5	不明	葛飾区
14	2月4日	飲食店 (一般)	飲食店の食事	生カキ、カツ盛 り合わせ等	ノウイルス		4	5	渋谷区
15	2月15日	飲食店 (一般)	生食用生カキ		ノウイルス		14	21	目黒区
16	2月18日	飲食店 (一般)	カキとホウレン 草のホイル蒸し		ノウイルス		3	3	世田谷区
17	2月22日	飲食店 (一般)	生食用生カキ		ノウイルス		6	11	世田谷区
18	2月23日	飲食店 (一般)	会食料理	わかさぎのフリ ット、アイス等	ノウイルス		49	148	千代田区
19	2月23日	飲食店 (一般)	会食料理	鶏肉の刺身、鶏 の水炊き鍋、唐 揚げ等	カンピロバクター	jejuni Lio28	3	3	豊島区
20	2月24日	不明	不明		カンピロバクター	jejuni Lio7	4	不明	新宿区
21	2月27日	集団給食 (要許可)	カジキの照り焼 き		化学物質	ヒスタミン	36	73	江東区
22	2月27日	不明	不明		不明		4	不明	足立区
23	3月5日	集団給食 (病院)	病院給食		ノウイルス		21	不明	多摩東村山

番号	発生日	原因施設	原因食品	主な食事の内容	病因物質	菌型、血清型 又は物質名	患者 数	喫食 者数	担当特別区 又は保健所
24	3月12日	飲食店 (一般)	飲食店の食事	サラダ、ガトー ショコラ等	ノロウイルス		9	9	港区
25	3月14日	不明	不明		サルモネラ	Enteritidis	4	4	豊島区
26	3月17日	飲食店 (一般)	バイキング料理	ローストビー フ、甘海老のマ リネ等	黄色ブドウ球 菌	不明	6	9	三鷹武蔵野
27	3月18日	飲食店 (一般)	会食料理	串焼、地鶏の唐 揚げ等	カンピロバクテ リア	jejuni Lio4、 coli UT	9	10	町田
28	3月19日	飲食店 (一般)	中華弁当	蒸し鶏、チャー シュー等	黄色ブドウ球 菌	コアグラーゼⅢ型、 エンテロトキシンA+D	13	22	八王子
29	3月20日	飲食店 (一般)	会食料理	生カキ、寿司、 刺身等	ノロウイルス		8	15	多摩東村山
30	3月24日	飲食店 (一般)	鶏レバーの刺身		カンピロバクテ リア	jejuni Lio7	3	9	新宿区
31	3月28日	飲食店 (一般)	会食料理	刺身、鶏の唐揚 げ、サラダ等	黄色ブドウ球 菌	コアグラーゼⅣ型、 エンテロトキシンA	17	69	千代田区
32	3月29日	飲食店 (一般)	会食料理	大アサリの蒸し 物、トコブシ入 り冷菜等	ノロウイルス		5	6	三鷹武蔵野
33	3月30日	飲食店 (一般)	会食料理	刺身、ひじき白 和え、そば等	不明		13	55	多摩立川
34	4月1日	飲食店 (仕出し)	仕出し料理	マカロニサラ ダ、五目ひじき 等	ノロウイルス		186	381	目黒区
35	4月8日	家庭	カキのベーコン 巻		ノロウイルス		2	2	世田谷区
36	4月12日	飲食店 (一般)	会食料理	刺身、煮物、カ ンパチ照焼等	ノロウイルス	A群	25	926	港区
37	4月12日	集団給食 (要許可)	仕出し弁当及び 給食		ノロウイルス		40	211	中央区
38	4月13日	不明	不明		カンピロバクテ リア	jejuni UT	2	不明	葛飾区
39	4月17日	飲食店 (一般)	牛レバーの刺身		カンピロバクテ リア	jejuni Lio26	7	9	南多摩
40	4月21日	不明	フレンチトース ト		黄色ブドウ球 菌	コアグラーゼⅦ型、 エンテロトキシンA	2	不明	三鷹武蔵野
41	4月24日	家庭	家庭の食事	アサリの味噌汁 等	ノロウイルス		2	不明	三鷹武蔵野
42	4月24日	集団給食 (要許可)	寮の給食		ノロウイルス		28	71	板橋区
43	5月6日	飲食店 (仕出し)	仕出し弁当		不明		259	652	江戸川区
44	5月11日	その他 (調理実習室)	調理実習の食事	親子丼、カレー チキンピラフ等	カンピロバクテ リア	jejuni Lio1、 Lio18、TCK6、 TCK20、TCK23、 TCK26	69	146	板橋区
45	5月15日	その他 (調理実習室)	調理実習の食事	鶏霜降り等	カンピロバクテ リア	jejuni Lio4、 Lio6、TCK13、 coli TCK22	27	40	文京区
46	5月18日	不明	旅行中の食事		カンピロバクテ リア	jejuni Lio5/50	7	15	台東区
47	5月26日	飲食店 (一般)	ローストビーフ		ウエルシュ菌	TW70	10	43	江東区

番号	発生日	原因施設	原因食品	主な食事の内容	病因物質	菌型、血清型 又は物質名	患者 数	喫食 者数	担当特別区 又は保健所
48	6月1日	飲食店 (一般)	会食料理	とりわさ、串焼 等	カンピロバクター	jejuni Lio4、 Lio6、TCK12	10	17	足立区
49	6月8日	不明	不明		カンピロバクター	jejuni 不明	1	不明	渋谷区
50	6月15日	不明	不明		黄色ブドウ球菌	コアグラーゼⅦ型・ エンテロトキシンA、コアグ ラーゼⅡ型・エンテロト キシンC	3	不明	杉並区
51	6月16日	飲食店 (一般)	そうざい	子羊の煮込み等	不明		9	11	千代田区
52	6月17日	不明	不明		腸炎ビブリオ	03:K5	1	不明	足立区
53	6月17日	不明	不明		サルモネラ	Enteritidis	4	不明	足立区
54	6月18日	不明	不明		腸炎ビブリオ	03:K6	1	不明	荒川区
55	6月23日	飲食店 (すし)	寿司及び賄い料 理		腸炎ビブリオ	03:K5	29	1,174	中央区
56	6月27日	飲食店 (一般)	会食料理	鶏のたたき、さ さみ焼き、サラ ダ等	カンピロバクター	jejuni Lio7、 Lio84	13	144	港区
57	7月1日	飲食店 (一般)	生卵添え豚焼肉 丼		サルモネラ	Enteritidis	3	3	多摩立川
58	7月6日	飲食店 (一般)	会食料理	鶏レバ刺し、串 焼き、鶏の唐揚 げ等	カンピロバクター	jejuni (Lio1, Lio2, TCK 23, UT)、coli	11	20	江戸川区
59	7月8日	飲食店 (一般)	飲食店の食事	焼肉、レバ刺し	腸管出血性大 腸菌	O157VT1, 2	4	不明	足立区
60	7月12日	飲食店 (一般)	会食料理	マグロのムース 等	サルモネラ	Enteritidis	22	23	三鷹武蔵野
61	7月12日	飲食店 (一般)	会食料理	鶏レバ刺し等	カンピロバクター	jejuni Lio11	8	10	練馬区
62	7月16日	その他 (調理実習室)	ジャガイモ		植物性自然毒	ソラニン	6	32	江戸川区
63	7月19日	飲食店 (すし)	会食料理	寿司、刺身	不明		10	17	府中小金井
64	7月28日	家庭	家庭の食事		サルモネラ	London	1	4	足立区
65	8月4日	不明	おにぎり弁当		黄色ブドウ球菌	不明	5	6	島しょ (大島)
66	8月4日	飲食店 (一般)	定食	赤魚唐揚げ、う な丼等	腸炎ビブリオ	03:K6、03:K57	3	4	文京区
67	8月7日	飲食店 (一般)	焼鳥を含む会食 料理	串焼等	カンピロバクター	jejuni Lio7	2	3	新宿区
68	8月12日	飲食店 (一般)	チャーシュー丼		ウエルシュ菌	Hobbs 3	7	17	江東区
69	8月12日	不明	不明		サルモネラ	Singapore	1	不明	足立区
70	8月24日	飲食店 (一般)	鶏肉料理	鶏たたき、串焼 き等	カンピロバクター	jejuni Lio11	4	9	千代田区
71	8月25日	飲食店 (すし)	すし料理		腸炎ビブリオ	03:K6	3	4	八王子

番号	発生日	原因施設	原因食品	主な食事の内容	病因物質	菌型、血清型 又は物質名	患者 数	喫食 者数	担当特別区 又は保健所
72	8月25日	飲食店 (弁当)	三色弁当		黄色ブドウ球菌	コアグラーゼⅧ型、 エンテロキシンB	1	不明	江戸川区
73	8月26日	飲食店 (一般)	チャーハン		セクス菌	Gilbert I	7	7	南多摩
74	8月26日	飲食店 (一般)	会食料理	刺身、天ぷら等	腸炎ビブリオ	03:K6	50	59	目黒区
75	8月29日	不明	不明		腸炎ビブリオ	05:K17	2	不明	練馬区
76	8月29日	飲食店 (一般)	会食料理	サラダ、タンドリ ーチキン等	毒素原性大腸 菌	O25ST(+)	11	12	中央区
77	8月29日	不明	不明		腸炎ビブリオ	03:K6、04:K68	4	不明	杉並区
78	8月29日	不明	不明		サルモネラ	Enteritidis	1	不明	南多摩
79	9月7日	飲食店 (一般)	会食料理	牛レバ刺し、つ くね、鳥唐揚げ 等	カンピロバクター	jejuni Lio7	6	10	多摩東村山
80	9月12日	飲食店 (一般)	白貝旨煮、桜海 老オクラえのき 茸浸し及び明太 巻卵		腸炎ビブリオ	03:K6	12	28	新宿区
81	9月15日	不明	不明		黄色ブドウ球菌	コアグラーゼⅣ型、 エンテロキシンA+C	2	不明	杉並区
82	9月18日	飲食店 (一般)	会食料理	とりわさ、とり ユッケ、焼き鳥 等	カンピロバクター	jejuni Lio4	3	3	豊島区
83	9月20日	その他 (学生寮)	サンドイッチ		サルモネラ	Enteritidis	24	30	多摩川
84	9月21日	不明	不明		カンピロバクター	jejuni TCK26	1	不明	文京区
85	10月5日	飲食店 (仕出し)	肉じゃが及び厚 焼き卵		黄色ブドウ球菌	コアグラーゼⅣ型、 エンテロキシンA+B	12	21	新宿区
86	10月6日	不明	不明		カンピロバクター	jejuni TCK26, UT	3	不明	大田区
87	10月7日	不明	不明		不明		1	不明	島しょ (小笠原)
88	10月16日	不明	不明		サルモネラ	Enteritidis	1	不明	足立区
89	10月24日	飲食店 (一般)	鶏生肉を含む会 食料理		カンピロバクター	jejuni Lio4, 28, 33, TCK1, 9, 10, 26	17	37	新宿区
90	10月29日	飲食店 (一般)	会食料理	鶏生肉、焼き鳥 等	カンピロバクター	jejuni Lio1、 Lio4、TCK13	8	10	葛飾区
91	11月10日	飲食店 (一般)	会食料理	牛レバ刺し、焼 き鳥等	カンピロバクター	jejuni Lio7	3	6	多摩東村山
92	11月18日	その他 (生物室)	焼いた鶏肉		カンピロバクター	jejuni Lio33、 TCK1	14	23	中野区
93	11月23日	飲食店 (一般)	バイキング料理	しゃぶしゃぶ、 寿司、サラダ等	ノロウイルス		18	32	多摩立川
94	11月27日	飲食店 (一般)	会食料理	かきの田楽等	ノロウイルス		15	46	目黒区
95	12月6日	飲食店 (一般)	会食料理	イカ黄金焼き、 八幡巻き、刺身 等	サルモネラ	Litchfield	77	233	品川区

番号	発生日	原因施設	原因食品	主な食事の内容	病因物質	菌型、血清型 又は物質名	患者 数	喫食 者数	担当特別区 又は保健所
96	12月7日	飲食店 (一般)	鶏レバーの刺身		カンピロバクター	jejuni Lio5、 TCK13	3	不明	大田区
97	12月10日	飲食店 (仕出し)	仕出し弁当		ノロウイルス		96	不明	三鷹武蔵野
98	12月13日	飲食店 (一般)	会食料理		ノロウイルス		32	41	豊島区
99	12月16日	飲食店 (一般)	会食料理	ピータン豆腐、 イカのマリネ等	ノロウイルス		48	152	千代田区
100	12月19日	飲食店 (一般)	会食料理	アジのたたき、 春雨サラダ等	ノロウイルス及び カンピロバクター		19	34	世田谷区
101	12月23日	飲食店 (一般)	会食料理	刺身、煮物、サ ラダ等	ノロウイルス		26	47	渋谷区
102	12月27日	飲食店 (一般)	会食料理	かきのみぞれ 酢、魚介盛り合 わせ等	ノロウイルス		20	67	新宿区
103	12月27日	飲食店 (旅館・ホテル)	会食料理		ノロウイルス		59	不明	千代田区
国外	8月18日	不明	不明		腸炎ビブリオ	O3:K6	1	不明	大田区

注 1) 「原因食品」には、原因として推定される食品を含む。

注 2) 平成15年8月29日に食中毒事件票中の「小型球形ウイルス」が「ノロウイルス」に改められたが、本表では「ノロウイルス」で統一表記する。