

# 1 食 中 毒 統 計 表

本文中にある略号等は、下記のとおりです。

患便	：	発症者ふん便
従便	：	従事者ふん便
A(残)	：	食品残品
A(参)	：	参考食品
F	：	拭き取り
B.c	：	セレウス菌
E.c	：	下痢原性大腸菌
EPEC	：	腸管病原性大腸菌
ETEC	：	毒素原性大腸菌
C.p	：	ウェルシュ菌
Camp	：	カンピロバクター
C.b	：	ボツリヌス菌
Sal	：	サルモネラ
Sta	：	黄色ブドウ球菌
V.flu	：	ビブリオ・フルビアリス
V.p	：	腸炎ビブリオ
SRSV	：	小型球形ウイルス
UT	：	型別不能
LT	：	易熱性エンテロトキシン
ST	：	耐熱性エンテロトキシン
VT	：	ベロ毒素
Mo.	：	最頻潜伏時間

(1) 食中毒発生件数と患者数（昭和24年以降）

月 年	1	2	3	4	5	6	7	8	9	10	11	12	合 計
昭和 24	8/ 3②	3/ 2②	8/ 1	17/ 5	41/3③	68/10④	210/ 8①	81/ 9①	494/34④	7/ 2	7/ 1	68/ 4②	1,012/ 82③
25	12/ 1	4/ 3①	12/ 4④	51/ 3①	24/13⑦	66/13④	33/ 9	82/11①	2,043/22	9/ 3②	41/ 1	3/ 2	2,740/ 85⑨
26	12/ 3	1/ 1	1/ 1①	3/ 2①	101/ 4	26/ 6	53/ 9	200/12①	284/12	826/20	1/ 1	5/ 4⑤	1,516/ 75⑧
27	1/ 1①	13/ 4	10/ 5①	8/ 2	3/ 2	28/ 8	154/20③	706/27	1,071/32	223/10	609/ 5①	6/ 3③	2,839/119⑨
28	5/ 1	8/ 1	4/ 2①	12/ 1	46/ 6	152/ 7	229/14	244/14	304/20	215/ 7	12/ 2	8/ 2	1,239/ 77①
29	13/ 2	5/ 3	10/ 3①	14/ 4	56/ 5	12/ 4	75/15②	389/27	1,028/53①	68/ 4	0/ 0	12/ 3	1,682/123④
30	10/ 4①	3/ 2	1,941/ 3	25/ 5③	78/ 6①	299/17①	1,539/78③	660/58	2,059/58①	310/ 8②	5/ 2	6/ 2	6,935/243②
31	8/ 1	398/ 9	67/13③	49/ 6	234/ 9	1,100/ 7①	155/ 9	239/23	833/30①	338/20	33/ 6	18/ 6	3,522/139⑤
32	26/ 2	144/ 2	21/ 2	0/ 0	20/ 3	25/ 8	263/15①	459/32	193/16	161/14	128/ 3①	52/ 3	1,492/100②
33	297/ 5②	23/ 5①	1/ 1①	34/ 5	100/ 5	216/13	79/ 9	756/34	914/35	70/ 5	17/ 3	52/ 4	2,516/124⑤
34	19/ 3①	30/ 4	3/ 1	15/ 3	87/ 7①	252/ 9②	1,053/23	999/38②	990/42①	1,176/17③	23/ 3①	0/ 0	4,647/150①
35	0/ 0	374/ 5	54/ 4	83/ 6	59/ 5	392/10	1,440/46	577/45	1,151/59	990/12	6/ 3①	6/ 3	5,132/198①
36	13/ 3①	66/ 1	33/ 1	94/ 6	85/ 8	425/10	328/21	1,405/72④	2,269/65①	440/22②	59/ 9②	29/ 6	5,206/224①
37	7/ 2	25/4	423/ 4①	111/3	238/11	101/ 7	591/20	2,217/47①	1,175/64	970/11	181/ 5	173/ 3	6,212/181②
38	6/ 2①	8/ 1	12/ 1	34/ 3	300/ 7	604/12	794/28	1,091/61	1,847/28	256/ 3	67/ 2	5/ 1	5,024/149①
39	4/ 1	19/ 2	18/ 2	146/ 4	368/ 4	344/13	584/17①	1,135/70①	590/32①	65/ 5	36/ 5①	75/ 6①	3,384/161⑤
40	5/ 2①	14/ 2	31/ 1	135/ 5	159/ 8	427/13	1,109/41①	1,290/36①	280/19	31/ 3	149/ 3	38/ 2	3,668/135③
41	14/ 1	8/ 2	21/ 1	706/ 3	87/ 7①	55/ 5	164/14	847/40	551/26	63/10	305/ 7	652/10	3,473/126①
42	152/ 4	55/ 7	0/ 0	22/ 3①	163/14	580/16	425/44①	806/63	1,639/32	193/ 7	39/ 4	146/ 7	4,220/201②
43	8/ 3①	108/ 2	122/ 5	140/ 8	89/ 5	708/13	179/17	469/37	850/40	209/12	90/ 9	73/11	3,045/159①
44	74/ 7	94/ 2	350/ 5	186/ 6	346/ 6	968/13	530/28	597/62①	505/30	164/13	16/ 2	45/ 3	3,875/177①
45	87/ 5	255/ 3	600/ 4	3/ 2	531/20	709/13	374/20	593/38	343/24	1,309/16	7/ 3	54/ 6	4,865/154
46	19/ 5	246/ 7	3/ 1	87/ 6①	145/ 4	248/15	505/33	1,081/66①	280/18①	111/ 9	184/ 5	166/ 5①	3,075/174④
47	121/ 9	32/ 1	50/ 2	90/ 6	252/14②	1,425/15①	203/24	1,018/70①	498/32	690/14	82/ 4	28/ 3	4,489/194④
48	155/ 4	336/ 7	2/ 2	125/ 4	104/ 8	130/ 9	1,002/35①	394/38	343/21	177/ 8	68/ 4	116/ 5	2,952/145①

月 年	1	2	3	4	5	6	7	8	9	10	11	12	合 計
49	32/ 4	12/ 3	102/ 2	37/ 9①	106/ 7	34/10①	67/13	164/27	287/15	118/ 5	3/ 2	35/ 3	998/102②
50	15/ 1	9/ 2	88/ 7	73/ 6	116/ 5①	410/16①	417/43	1,165/44①	391/36	317/15	225/ 2	0/ 0	3,226/180③
51	4/ 2	104/ 5	314/ 7	11/ 4	297/12	390/ 8	258/12	354/23②	502/16①	153/ 7	2/ 2	121/ 9	2,510/107③
52	112/ 6①	5/ 1	130/ 1	88/ 5	282/ 6	426/15	687/55	289/14	306/23	7/ 3	128/10①	9/ 2	2,469/141②
53	28/ 4	158/ 2	61/ 3	107/ 8	24/ 6	1,408/13	130/19	402/41	200/17	684/ 5	92/ 2	89/ 5	3,383/123
54	114/16	216/ 6	74/ 4	310/ 6	141/10	189/13①	545/23	435/31	228/22	1,057/10	223/ 3	87/ 7	3,619/141①
55	313/ 8	353/ 5	7/ 2	41/ 5	226/ 9	442/15	562/22	332/26	1,134/44	170/ 9	557/ 2	234/ 8	4,371/155
56	127/ 7	370/ 7	393/ 7①	65/ 5	175/ 5	325/12	364/30	188/30	441/27	160/ 9	22/ 03	95/11	2,725/153①
57	66/ 9	4/ 2	157/ 3	56/ 5	728/11	185/ 8①	131/11	351/36	129/11	670/ 9	44/ 2	188/ 7②	2,709/114③
58	42/ 7	35/ 3	262/ 7	190/ 8	13/ 4①	135/10	445/20	240/22	347/33	300/10	103/ 1	94/ 7	2,206/132①
59	77/ 6	328/ 5	744/ 4	36/ 4	23/ 3	285/11	780/33	176/27	437/18	19/ 4	360/ 3	105/ 4	3,370/122
60	30/ 5	33/ 2	855/ 2	26/ 2	19/ 3	955/ 5	136/16	392/26	557/25	176/ 8	7/ 3	130/ 9	3,336/106
61	86/ 7	31/ 5	190/ 2	15/ 2	39/ 3	841/10	221/13	339/19	782/24	40/ 8	150/ 1	76/ 3	2,810/ 97
62	25/ 3	42/ 1	98/ 4	28/ 3	186/ 6	61/ 4	458/12	631/17	450/13	38/ 5	1/ 1	57/ 5	2,075/ 74
63	530/ 4	21/ 2	21/ 1	140/ 2	1,158/ 9	116/ 7	86/10	79/11	184/13	35/ 5	36/ 3	9/ 1	2,415/ 68
平成 元	59/ 4	9/ 1	284/ 4	287/ 3	387/ 7	64/ 4	692/11	472/22	1,600/24	74/ 7	5/ 2	25/ 3	3,958/ 92
2	90/ 3	15/ 1	173/ 4	59/ 2	97/ 2	249/10	873/13	77/18	629/22	74/ 9	0/ 0	3/ 1	2,339/ 85
3	71/ 5	0/ 0	173/ 1	25/ 1	96/ 3	329/ 7	404/15	169/ 8	583/12	60/ 5	23/ 2	4/ 1	1,937/ 60
4	101/ 3	27/ 1	0/ 0	116/ 3	175/ 3	86/ 6	214/ 9	362/11	47/ 6	127/ 6	48/ 2	40/ 3	1,343/ 53
5	146/ 7	33/ 3	31/ 1	55/ 5	502/ 5	208/ 7	62/ 5	153/10	71/10	20/ 3	58/ 4	55/ 5	1,394/ 65
6	97/ 5	15/ 2	258/ 4	107/ 4	68/ 5	493/ 5	217/13	665/21	629/11	134/ 6	27/ 4	47/ 4	2,747/ 84
7	2/ 1	61/ 3	0/ 0	38/ 3	63/ 3	330/ 5	590/15	724/27	514/10	19/ 7①	50/ 3	53/ 3	2,444/ 80①
8	61/ 6	173/ 6	139/ 2	121/ 4①	3/ 1	381/14	172/33	166/18	173/16	0/ 0	81/ 2	130/ 8	1,597/110①
9	12/ 1	537/ 7	18/ 1	46/ 3	117/ 4	159/10	209/28	257/20	181/12	241/ 6	95/ 2	120/ 9	1,992/103
10	96/10	10/ 1	45/ 3	33/ 6	297/ 6	133/12	351/19	339/23	314/19	43/ 6	68/ 5	155/ 2	1,884/112
11	211/ 4	20/ 2	66/ 3	661/ 6	395/10	134/ 9	110/10	146/19	406/18	104/ 5	46/ 4	68/ 4	2,367/ 94

(2) 最近5年間の患者数100名を超えた事件一覧

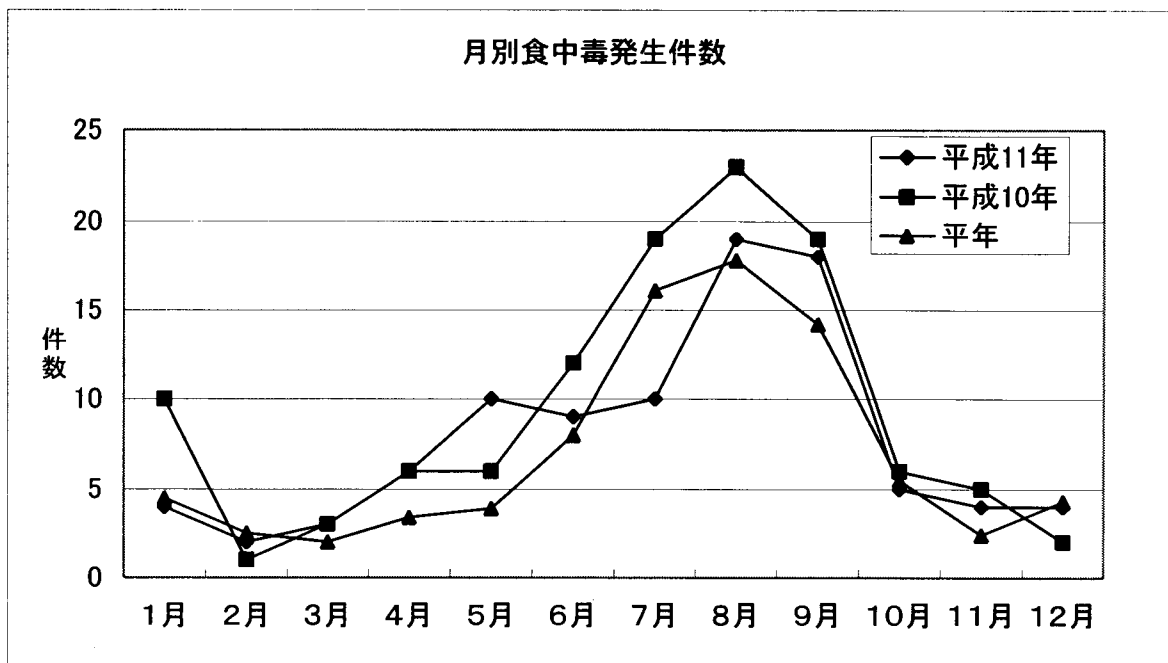
発生年月日	事件No.	患者数	病 因 物 質	責 任 の 所 在	原 因 食 品	担当保健所
H7. 6. 5	11	120	カンピロバクター	不明	不明	青 梅
6. 30	15	110	サルモネラ	飲食店(仕出し)	五目ちらし	品 川
7. 7	17	117	サルモネラ	模擬店	めんつゆ	浅 草
7. 26	25	184	黄色ブドウ球菌	飲食店(仕出し)	仕出し弁当	中 野
8. 19	46	106	サルモネラ	飲食店(仕出し)	仕出し弁当	四 谷
8. 23	49	118	サルモネラ	集団給食(病院)	給食	渋 谷
9. 21	62	146	サルモネラ	飲食店(仕出し)	仕出し弁当	荒 川
9. 24	63	108	サルモネラ	飲食店(一般)	会食料理	立 川
9. 25	65	148	ウェルシュ菌	飲食店(仕出し)	仕出し弁当	神 田
H8. 3. 18	13	108	不 明	不明	不明	町 田
6. 16	24	191	腸管出血性大腸菌	飲食店(仕出し)	仕出し弁当	志 村
H9. 2. 3	2	462	不 明	不明	生カキ(推定)	石 神 井
9. 25	84	102	サルモネラ	飲食店(仕出し)	仕出し弁当	新 宿
10. 20	90	113	カンピロバクター	不明	不明	新 宿
H10. 5. 14	22	180	不 明	飲食店(仕出し)	仕出し弁当	秋 川
5. 22	24	101	サルモネラ	飲食店(旅館・ホテル)	卵料理	中 央
12. 12	111	122	下痢原性大腸菌	飲食店(一般)	会食料理	四 谷
H11. 1. 29	3	197	ウェルシュ菌	飲食店(仕出し)	牛肉と玉ねぎの煮物	池 袋
4. 7	10	183	下痢原性大腸菌	飲食店(仕出し)	仕出し弁当	足 立
4. 22	14	342	下痢原性大腸菌	集団給食(要許可)	事業所の給食	八 王 子
5. 28	23	215	小型球形ウイルス	菓子製造業	ケーキ	本 所
9. 8	67	117	下痢原性大腸菌	飲食店(一般)	事業所の給食	み な と

(3) 平成11年、平成10年、平年の食中毒月別比較

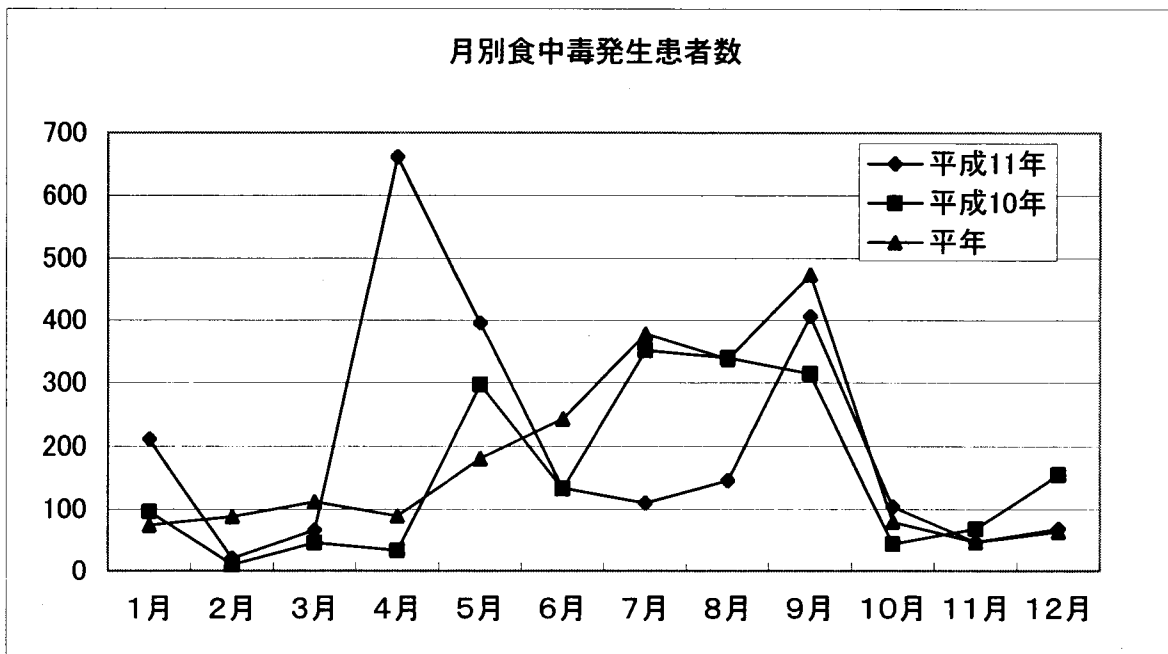
区分 年 月	発 生 件 数			患 者 数		
	平成11年	平成10年	平年	平成11年	平成10年	平年
合 計	94	112	84.4	2,367	1,884	2,164
1 月	4	10	4.5	211	96	74
2 月	2	1	2.5	20	10	88
3 月	3	3	2.0	66	45	112
4 月	6	6	3.4	661	33	89
5 月	10	6	3.9	395	297	181
6 月	9	12	8.0	134	133	243
7 月	10	19	16.1	110	351	378
8 月	19	23	17.8	146	339	337
9 月	18	19	14.2	406	314	474
10月	5	6	5.5	104	43	79
11月	4	5	2.4	46	68	46
12月	4	2	4.3	68	155	63

注) 平年とは最近10年間（平成元年～平成10年）の算術平均  
 平年の発生件数は四捨五入しているため、各月の合算値と合計（84.4）は一致しない。

ア 月別食中毒発生件数グラフ



イ 月別食中毒患者数グラフ



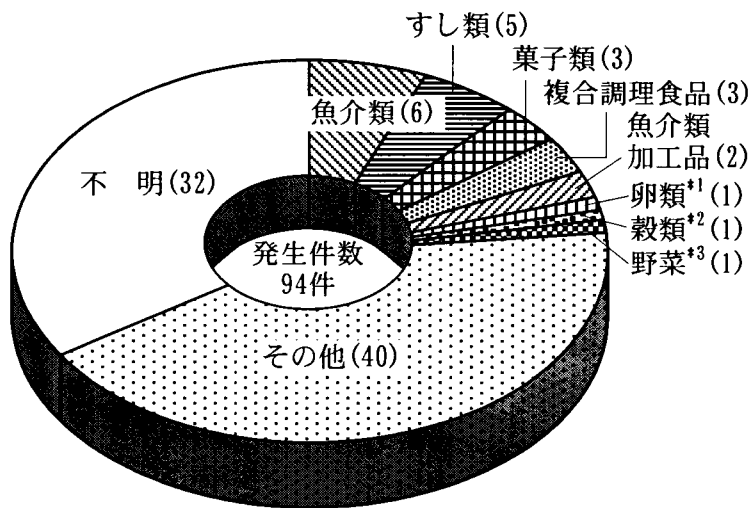
(4) 原因食品別食中毒発生状況

原因食品		発生状況			構成比 (%)		備 考
		件 数	患者数	死者数	件 数	患者数	
合 計		94	2,367	0	100.0	100.0	
魚介類	貝 類	2	28	0	2.1	1.2	生カキ(2)
	そ の 他	4	72	0	4.3	3.0	魚介類の刺身(2)、生ウニ(1)、カツオの刺身(1)
加工魚介品類	魚 肉 練 り 製 品	—	—	—	—	—	—
	そ の 他	2	29	0	2.1	1.2	サザエの醤油漬(1)、串サザエ(1)
卵類及びその加工品		1	98	0	1.1	4.1	錦糸卵(1)
穀類及びその加工品		1	10	0	1.1	0.4	鮭にぎりめし(1)
野菜加工品及び	豆 類	—	—	—	—	—	—
	き の こ 類	—	—	—	—	—	—
	そ の 他	1	3	0	1.1	0.1	ウリ科の果実(1)
菓 子 類		3	256	0	3.2	10.8	ケーキ(1)、洋生菓子類(1)、ババロア(1)
複 合 調 理 食 品		3	272	0	3.2	11.5	調理パン(1)、牛肉と玉ねぎの煮物(1)、バカ貝のぬた(1)
す し 類		5	29	0	5.3	1.2	にぎりずし(4)、ちらしずし(1)
そ の 他		40	1,387	0	42.6	58.6	会食料理(19)、仕出し弁当(6)、家庭の食事(4)、事業所の給食(3)、飲食店の食事(2)、老人ホームの食事(2)、保育園の食事(1)、仕出し料理(1)、弁当(1)、バイキング料理(1)
不 明		32	183	0	34.0	7.7	—

注) 構成比は四捨五入の関係から合計が100.0%とならない場合がある。

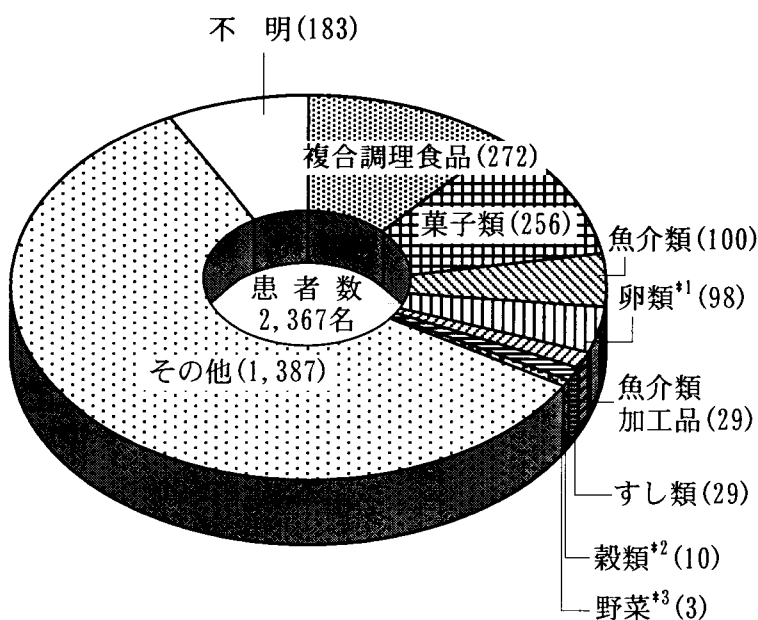


ア 原因食品別食中毒発生件数グラフ



	件数	構成比
合計	94	(100.0%)
魚介類	6	( 6.4 )
すし類	5	( 5.3 )
菓子類	3	( 3.2 )
複合調理食品	3	( 3.2 )
魚介類加工品	2	( 2.1 )
卵類及びその加工品 (卵類 <sup>1)</sup> )	1	( 1.1 )
穀類及びその加工品 (穀類 <sup>2)</sup> )	1	( 1.1 )
野菜類及びその加工品 (野菜 <sup>3)</sup> )	1	( 1.1 )
その他	40	( 42.6 )
不明	32	( 34.0 )

イ 原因食品別食中毒患者数グラフ



	患者数	構成比
合計	2,367	(100.0%)
複合調理食品	272	( 11.5 )
菓子類	256	( 10.8 )
魚介類	100	( 4.2 )
卵類及びその加工品 (卵類 <sup>1)</sup> )	98	( 4.1 )
魚介類加工品	29	( 1.2 )
すし類	29	( 1.2 )
穀類及びその加工品 (穀類 <sup>2)</sup> )	10	( 0.4 )
野菜類及びその加工品 (野菜 <sup>3)</sup> )	3	( 0.1 )
その他	1,387	( 58.6 )
不明	183	( 7.7 )

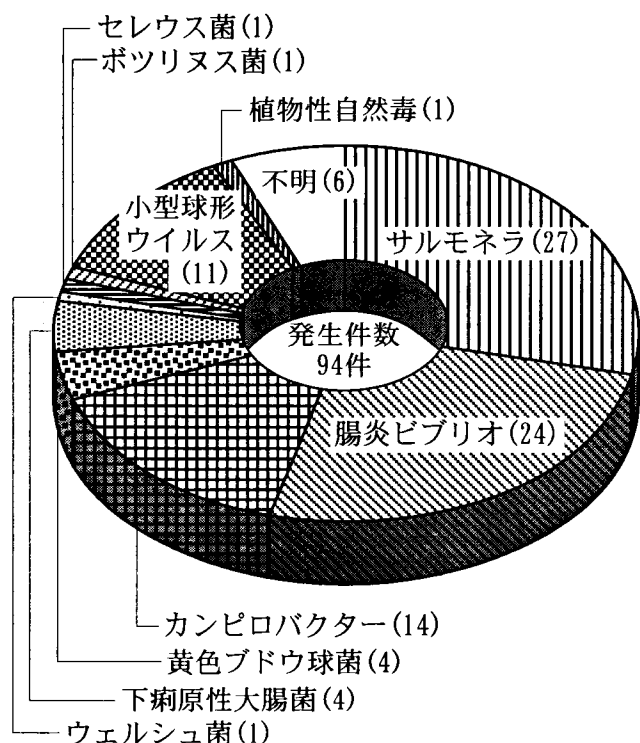
注) 構成比は四捨五入しているため合計が100.0%にならない場合がある。  
また、グラフ上1%以下については実際の割合と異なる。

(5) 病因物質別食中毒発生状況

病因物質		発生状況			構成比 (%)		備 考
		件 数	患者数	死者数	件 数	患者数	
合 計		94	2,367	0	100.0	100.0	
細菌	サルモネラ	27	317	0	28.7	13.4	家庭の食事(3)、会食料理(2)、飲食店の食事(2)、錦糸卵(1)、調理パン(1)、パバロア(1)、洋生菓子類(1)、仕出し弁当(1)、弁当(1)、不明(14)
	黄色ブドウ球菌	4	51	0	4.3	2.2	仕出し弁当(1)、鮭にぎりめし(1)、バイキング料理(1)、飲食店の食事(1)
	腸炎ビブリオ	24	308	0	25.5	13.0	会食料理(3)、にぎりずし(3)、魚介類の刺身(2)、ちらしずし(1)、バカ貝のぬた(1)、串サザエ(1)、サザエの醤油漬(1)、生ウニ(1)、老人ホームの食事(1)、仕出し弁当(1)、仕出し料理(1)、不明(8)
	下痢原性大腸菌	4	725	0	4.3	30.6	仕出し弁当(2)、事業所の給食(2)
	ウェルシュ菌	1	197	0	1.1	8.3	牛肉と玉ねぎの煮物(1)
	セレウス菌	1	5	0	1.1	0.2	仕出し弁当(1)
	カンピロバクター	14	201	0	14.9	8.5	会食料理(9)、不明(5)
	ボツリヌス菌	1	1	0	1.1	0.0	不明(1)
	小型球形ウイルス	11	506	0	11.7	21.4	会食料理(4)、生カキ(2)、ケーキ(1)、にぎりずし(1)、事業所の給食(1)、保育園の食事(1)、老人ホームの食事(1)
自然毒	植物性自然毒	1	3	0	1.1	0.1	ウリ科の果実(1)
不 明		6	53	0	6.4	2.2	カツオの刺身(1)、会食料理(1)、家庭の食事(1)、不明(3)

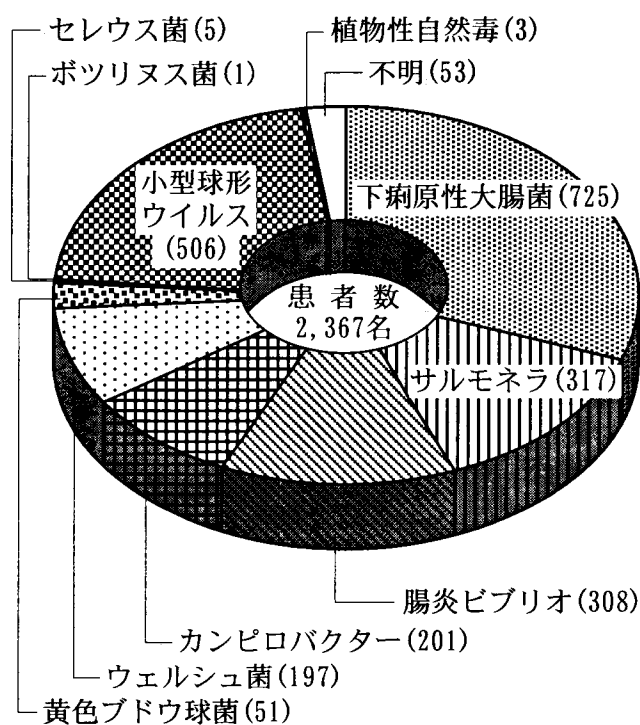
注) 構成比は四捨五入の関係から合計が100.0%とならない場合がある。

### ア 病因物質別食中毒発生件数グラフ



合計	件数	構成比
合計	94	(100.0%)
サルモネラ	27	(28.7)
≡ 腸炎ビブリオ	24	(25.5)
≡≡≡ カンピロバクター	14	(14.9)
⊠ 黄色ブドウ球菌	4	(4.3)
⊞ 下痢原性大腸菌	4	(4.3)
⋯ ウェルシュ菌	1	(1.1)
≡≡≡ セレウス菌	1	(1.1)
≡≡≡≡≡ ボツリヌス菌	1	(1.1)
⊠ 小型球形ウイルス	11	(11.7)
植物性自然毒	1	(1.1)
□ 不明	6	(6.4)

### イ 病因物質別食中毒患者数グラフ



合計	患者数	構成比
合計	2,367	(100.0%)
⊞ 下痢原性大腸菌	725	(30.6)
サルモネラ	317	(13.4)
≡ 腸炎ビブリオ	308	(13.0)
≡≡≡ カンピロバクター	201	(8.5)
⋯ ウェルシュ菌	197	(8.3)
⊠ 黄色ブドウ球菌	51	(2.2)
≡≡≡≡≡ セレウス菌	5	(0.2)
≡≡≡≡≡≡≡ ボツリヌス菌	1	(0.0)
⊠ 小型球形ウイルス	506	(21.4)
植物性自然毒	3	(0.1)
□ 不明	53	(2.2)

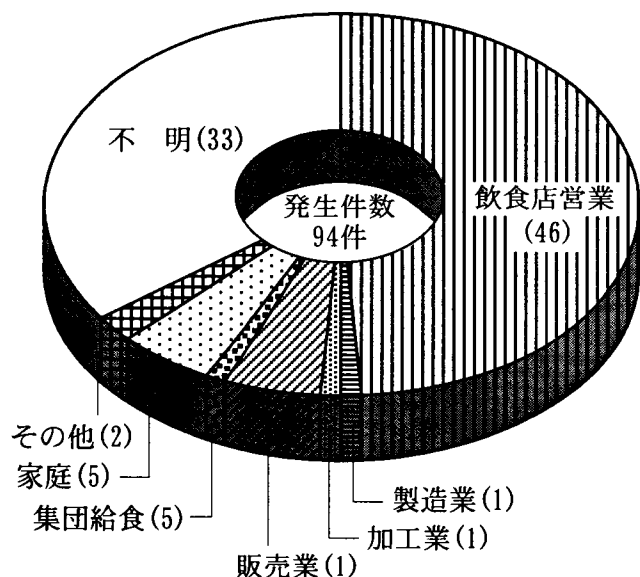
注) 構成比は四捨五入しているため合計が100.0%にならない場合がある。  
また、グラフ上1%以下については実際の割合と異なる。

(6) 責任の所在別食中毒発生状況

発生状況 責任の所在		件数	患者数	死者数	構成比 (%)		備考
					件数	患者数	
合計		94	2,367	0	100.0	100.0	
飲食店	小計	46	1,301	0	48.9	55.0	
	一般	28	585	0	29.8	24.7	会食料理19件(Camp 9, SRSV 4, Sal 2, V.p 3, 不明1)、飲食店の食事2件(Sta, Sal)、バイキング料理(Sta)、事業所の給食(E.c)、洋生菓子類(Sal)、バカ貝のぬた(V.p)、生ウニ(V.p)、魚介類の刺身(V.p)、生カキ(SRSV)
	仕出し	8	569	0	8.5	24.0	仕出し弁当6件(E.c 2, B.c, Sta, V.p, Sal)、仕出し料理(V.p)、牛肉と玉ねぎの煮物(C.p)
	すし	6	48	0	6.4	2.0	にぎりずし4件(V.p 3, SRSV)、ちらしずし(V.p)、生カキ(SRSV)
	弁当	1	70	0	1.1	3.0	調理パン(Sal)
	そうざい	1	16	0	1.1	0.7	弁当(Sal)
	そば	1	2	0	1.1	0.1	飲食店の食事(Sal)
	旅館・ホテル	1	11	0	1.1	0.5	カツオの刺身(不明)
	製造業	小計	1	215	0	1.1	9.1
	菓子製造業	1	215	0	1.1	9.1	ケーキ(SRSV)
加工業	小計	1	8	0	1.1	0.3	
	魚介類加工業	1	8	0	1.1	0.3	サザエの醤油漬(V.p)
集団給食	小計	5	505	0	5.3	21.3	
	要許可	2	371	0	2.1	15.7	事業所の給食2件(E.c, SRSV)
	老人ホーム	2	74	0	2.1	3.1	老人ホームの食事2件(V.p, SRSV)
	保育園	1	60	0	1.1	2.5	保育園の食事(SRSV)
販売業	小計	1	7	0	1.1	0.3	
	魚介類販売業	1	7	0	1.1	0.3	魚介類の刺身(V.p)
家庭		5	19	0	5.3	0.8	家庭の食事3件(Sal 2, 不明1)、パパロア(Sal)、ウリ科の果実(植)
その他		2	119	0	2.1	5.0	串サザエ(V.p)、錦糸卵(Sal)
不明		33	193	0	35.1	8.2	鮭にぎりめし(Sta)、不明32件(Sal 15, V.p 8, Camp 5, C. bl, 不明3)

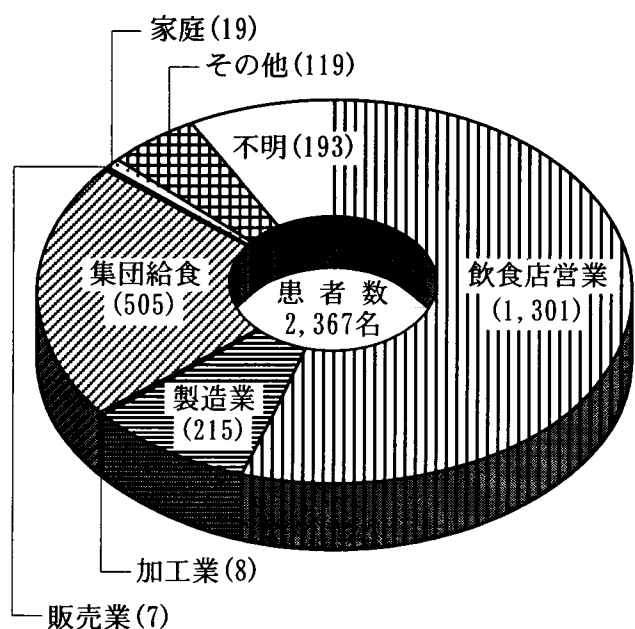
注) 構成比は四捨五入の関係から合計が100.0%とならない場合がある。

ア 責任の所在別食中毒発生件数グラフ



責任の所在	件数	構成比
合計	94	(100.0%)
飲食店営業	46	(48.9)
製造業	1	(1.1)
加工業	1	(1.1)
集団給食	5	(5.3)
販売業	1	(1.1)
家庭	5	(5.3)
その他	2	(2.1)
不明	33	(35.1)

イ 責任の所在別食中毒患者数グラフ



責任の所在	患者数	構成比
合計	2,367	(100.0%)
飲食店営業	1,301	(55.0)
製造業	215	(9.1)
加工業	8	(0.3)
集団給食	505	(21.3)
販売業	7	(0.3)
家庭	19	(0.8)
その他	119	(5.0)
不明	193	(8.2)

注) 構成比は四捨五入しているため合計が100.0%にならない場合がある。  
また、グラフ上1%以下については実際の割合と異なる。

## (7) 責任の所在別、月別、病因物質別食中毒発生状況

		1月	2月	3月	4月	5月	6月	7月	8月	9月
飲食店	一般	SRSV (12)	SRSV (9)	不明 (36)	SRSV (30) Camp (22)	Sal (35)		V.p 2(47) Sal (6)	V.p 2(56) Sta 2(34)	V.p 2(21) Camp2(10) E.c (117) Sal (5)
	仕出し	C.p (197)			E.c 2(266)	B.c (5)	V.p (56)	V.p (22) Sta (7)		Sal (16)
	すし		SRSV (11)	SRSV (19)				V.p 2(10)	V.p 2(8)	
	弁当									Sal (70)
	そうざい						Sal (16)			
	そば						Sal (2)			
	旅館・ホテル			不明 (11)						
菓子製造業						SRSV (215)				
魚介類加工業									V.p (8)	
集団給食	要許可				E.c (342)					
	老人ホーム									V.p (38)
	保育園					SRSV (60)				
魚介類販売業								V.p (7)		
家庭						Sal (3) 不明 (3)			Sal (4)	Sal (6) 植 (3)
その他									V.p (21)	Sal (98)
不明	Camp (1) 不明 (1)				Sal (1)	Sal 3(11) Camp (63)	Sal 5(13) Camp (47)	C.b (1) Sta (10)	V.p 5(7) Sal 4(7) 不明 (1)	V.p 3(7) Sal 2(14) 不明 (1)
合計		4(211)	2(20)	3(66)	6(661)	10(395)	9(134)	10(110)	19(146)	18(406)
サルモネラ					1(1)	5(49)	7(31)	1(6)	5(11)	7(209)
黄色ブドウ球菌								2(17)	2(34)	
腸炎ピブリオ							1(56)	6(86)	11(100)	6(66)
下痢原性大腸菌					3(608)					1(117)
ウェルシュ菌		1(197)								
セレウス菌						1(5)				
カンピロバクター		1(1)			1(22)	1(63)	1(47)			2(10)
ポツリヌス菌								1(1)		
小型球形ウイルス		1(12)	2(20)	1(19)	1(30)	2(275)				
植物性自然毒										1(3)
不明		1(1)		2(47)		1(3)			1(1)	1(1)

10月	11月	12月	合計	Sal	Sta	V.p	E.c	C.p	B.c	Camp	C.b	SRSV	植	不明
SRSV2( 85) Sal ( 10) Camp ( 7)	Camp2( 11)	Camp3( 32)	28( 585)	4 ( 56)	2 ( 34)	6 (124)	1 (117)			9 ( 82)		5 (136)		1 ( 36)
			8(569)	1 ( 16)	1 ( 7)	2 ( 78)	2 (266)	1 (197)	1 ( 5)					
			6( 48)			4 ( 18)						2 ( 30)		
			1( 70)	1 ( 70)										
			1( 16)	1 ( 16)										
			1( 2)	1 ( 2)										
			1( 11)											1 ( 11)
			1(215)									1 (215)		
			1( 8)			1 ( 8)								
	SRSV ( 29)		2(371)				1 (342)					1 ( 29)		
		SRSV ( 36)	2( 74)			1 ( 38)						1 ( 36)		
			1( 60)									1 ( 60)		
			1( 7)			1 ( 7)								
			5( 19)	3 ( 13)									1 ( 3)	1 ( 3)
			2(119)	1 ( 98)		1 ( 21)								
Camp ( 2)	Camp ( 6)		33(193)	15 ( 46)	1 ( 10)	8 ( 14)				5 (119)	1 ( 1)			3 ( 3)

5( 104)	4( 46)	4( 68)	94(2,367)
1( 10)			27(317)
			4( 51)
			24(308)
			4(725)
			1(197)
			1( 5)
2( 9)	3( 17)	3( 32)	14(201)
			1( 1)
2( 85)	1( 29)	1( 36)	11(506)
			1( 3)
			6( 53)

(8) サルモネラ関係

ア サルモネラ食中毒における血清型分類 (最近10年間)

菌型		年次										合計	
		2	3	4	5	6	7	8	9	10	11		
件数 (患者数)		20 (298)	22 (739)	11 (193)	17 (149)	22 (765)	22 (1,014)	23 (250)①	26 (561)	21 (175)	27 (317)	211 (4,461)①	
O4	S. Typhimurium	3 (6)	3 (124)	2 (5)	3 (10)	3 (89)	3 (127)	2 (5)	2 (14)	3 (11)	4 (17)	28 (408)	
	S. Paratyphi B	1 (17)										1 (17)	
	S. Heidelberg		1 (2)									1 (2)	
	S. Agona									2 (2)		2 (2)	
	不明		1 (1)									1 (1)	
O4+	S. Typhimurium					1 (77)						1 (77)	
O7	S. Thompson											7 (243)	
	S. Montevideo	2 (14)	1 (89)	3 (139)	1 (1)							7 (243)	
	S. Infantis				1 (12)	1 (272)		1 (1)	1 (2)	1 (5)	2 (18)	7 (310)	
	S. Thompson	2 (131)	1 (7)		1 (1)			1 (4)	1 (7)			6 (150)	
	S. Braenderup						1 (45)					1 (45)	
	S. Bareilly				2 (37)							2 (37)	
	S. Singapore	1 (5)										1 (5)	
	S. Virchow				1 (28)			1 (1)	2 (17)			4 (46)	
	S. Oranienburg										1 (1)	1 (1)	
	S. Thompson S. Potsdam		1 (43)									1 (43)	
O7+	S. Mbandaka	1 (56)										1 (56)	
	S. Tennessee											1 (56)	
	S. Thompson											1 (43)	
	O35+	S. Thompson				1 (4)						1 (4)	
	O1, 3, 19	S. Anecho											1 (4)
		S. Senftenberg											1 (4)
		S. Newport						1 (5)					1 (5)
		S. Litchfield									1 (11)		1 (11)
		S. Hadar		3 (19)						1 (102)			4 (121)
	O8	S. Blockley	1 (4)										1 (4)
S. Corvallis									2 (113)			2 (113)	
S. Enteritidis		8 (64)	10 (453)	6 (49)	7 (56)	17 (327)	16 (816)	18 (239)①	17 (306)	14 (141)	19 (270)	132 (2,721)①	
O9	S. Dublin						1 (21)					1 (21)	
	不明	1 (1)										1 (1)	
	S. Senftenberg									1 (16)		1 (16)	
O1, 3, 19	S. Senftenberg								1 (16)		1 (16)		
O39	S. Champaign		1 (1)									1 (1)	

注) ○内の数字は死者数 (再掲)



イ サルモネラによる食中毒事件一覧表

番号	事件番号	発生日	患者数	喫食者数	原因食品	原因施設	O群	血清型
1	11	4/8	1	不明	不明	不明	O7	S.Oranienburg
2	17	5/8	4	不明	不明	不明	O4	S.Typhimurium
3	18	5/14	3	5	家庭の食事	家庭	O9	S.Enteritidis
4	20	5/22	3	不明	不明	不明	O4	S.Typhimurium
5	22	5/27	4	不明	不明	不明	O4	S.Typhimurium
6	25	5/30	35	35	洋生菓子類	飲食店（一般）	O9	S.Enteritidis
7	27	6/6	7	不明	不明	不明	O9	S.Enteritidis
8	28	6/6	1	不明	不明	不明	O9	S.Enteritidis
9	29	6/6	1	不明	不明	不明	O9	S.Enteritidis
10	30	6/15	2	不明	不明	不明	O9	S.Enteritidis
11	31	6/17	2	不明	不明	不明	O9	S.Enteritidis
12	33	6/29	2	不明	飲食店の食事	飲食店（そば）	O7	S. Infantis
13	34	6/30	16	63	弁当	飲食店（そうざい）	O7	S. Infantis
14	44	7/31	6	8	会食料理	飲食店（一般）	O4	S.Typhimurium

番号	事件番号	発生日	患者数	喫食者数	原因食品	原因施設	O群	血清型
15	47	8/2	4	8	家庭の食事	家庭	O9	S.Enteritidis
16	49	8/3	3	不明	不明	不明	O9	S.Enteritidis
17	59	8/20	1	不明	不明	不明	O9	S.Enteritidis
18	61	8/21	2	2	家庭の食事	家庭	O9	S.Enteritidis
19	62	8/30	1	不明	不明	不明	O9	S.Enteritidis
20	64	9/5	3	不明	不明	不明	O9	S.Enteritidis
21	65	9/5	11	不明	不明	不明	O8	S.Litchfield
22	68	9/9	5	5	会食料理	飲食店（一般）	O9	S.Enteritidis
23	69	9/11	6	6	ババロア	家庭	O9	S.Enteritidis
24	70	9/12	98	133	錦糸卵	その他	O9	S.Enteritidis
25	79	9/23	16	25	仕出し弁当	飲食店（仕出し）	O9	S.Enteritidis
26	80	9/23	70	不明	調理パン	飲食店（弁当）	O9	S.Enteritidis
27	82	10/4	10	10	飲食店の食事	飲食店（一般）	O9	S.Enteritidis

ウ サルモネラによる関連食中毒事件一覧表

番号	事件番号	発生日	患者数	原因食品	原因施設	調査依頼元 または先	○群	血清型
1	A2	3/25	1,634	イカ乾製品	魚介類乾製品製造 施設	青森県	O4+O7	S. Chester S. Oranienburg
2	B14	4/23	1	不明	不明	川崎市	O7	S. Oranienburg
3	A4	5/4	52	飲食店の食事	飲食店（一般）	川崎市	O9	S. Enteritidis
4	A7	6/5	234	ホテルの食事	飲食店 （旅館・ホテル）	鹿児島県	O9	S. Enteritidis
5	A8	6/10	315	仕出し弁当	飲食店（仕出し）	川崎市	O7	S. Infantis
6	A9	6/13	153	飲食店の食事	飲食店（一般）	愛媛県	O9	S. Enteritidis
7	A10	6/13	37	弁当	飲食店（弁当）	福岡市	O9	S. Enteritidis
8	B31	6/25	26	ティラミス	飲食店（一般）	埼玉県	O9	S. Enteritidis
9	A11	6/27	59	ケーキ	菓子製造業	宮城県	O7	S. Thompson
10	A18	7/30	100	卵焼きのにぎりす し	飲食店（仕出し）	横浜市	O9	S. Enteritidis
11	B52	8/8	35	旅館の食事	飲食店 （旅館・ホテル）	北海道	O7	S. Thompson
12	A44	8/17	48	会食料理	飲食店（一般）	大阪市	O9	S. Enteritidis
13	B80	9/9	55	不明	不明	宇都宮市	O9	S. Enteritidis
14	A49	9/10	135	仕出し弁当	飲食店（仕出し）	岡山市	O9	S. Enteritidis

番号	事件番号	発生日	患者数	原因食品	原因施設	調査依頼元 または先	O群	血清型
15	A50	9/10	51	旅館の食事	飲食店 (旅館・ホテル)	山梨県	O9	S.Enteritidis
16	B91	10/11	7	鶏卵	飲食店 (旅館・ホテル)	山梨県	O9	S.Enteritidis
17	B92	10/11	18	ティラミス	飲食店(一般)	千葉県	O9	S.Enteritidis
18	A58	10/17	38	会食料理	飲食店 (旅館・ホテル)	三重県	O9	S.Enteritidis
19	A59	10/19	57	仕出し弁当	飲食店(仕出し)	福岡市	O9	S.Enteritidis
20	B95	10/21	89	不明	不明	いわき市	O9	S.Enteritidis
21	A61	10/26	103	鶏肉料理	飲食店 (旅館・ホテル)	群馬県	O9	S.Enteritidis
22	A64	11/9	94	魚介類及び卵の素 焼き	飲食店 (旅館・ホテル)	沖縄県	O9	S.Enteritidis

エ 発症者ふん便からサルモネラが検出された苦情一覧表

番号	事件 番号	発生日	患者数	喫食食品	○群	血清型
1	40	2/10	1	不明	○9	不明
2	94	4/5	1	不明	○9	S. Enteritidis
3	101	4/12	4	中華料理	○7	S. Oranienburg
4	130	5/8	1	不明	○3,10	S. Orion
5	144	5/23	1	不明	○7	S. Tennessee
6	153	5/31	5	中華料理	○9	S. Enteritidis
7	169	6/11	1	不明	○7	S. Oranienburg
8	191	6/24	1	うずらの卵	○4	S. Typhimurium
9	195	6/28	1	不明	○9	S. Enteritidis
10	200	6/30	1	赤ワインほか	○7	S. Montevideo
11	202	7/2	2	生卵	○9	S. Enteritidis
12	205	7/5	1	プリン	○9	S. Enteritidis
13	206	7/6	1	不明	○8	S. Manhattan
14	211	7/10	1	不明	○7	S. Infantis
15	217	7/16	3	スッポン料理	○4	S. Typhimurium
16	247	7/31	1	不明	○9	S. Enteritidis
17	258	8/8	1	ホテルの食事	○9	S. Berta
18	270	8/14	5	にぎりずし	○4	S. Typhimurium
19	271	8/14	1	不明	○4	S. Paratyphi B
20	272	8/14	3	家庭の食事	○9	S. Enteritidis

番号	事件 番号	発生日	患者数	喫食食品	○群	血清型
21	274	8/16	2	不明	○9	S. Enteritidis
22	286	8/21	2	鶏卵	○9	S. Enteritidis
23	293	8/22	1	不明	○9	S. Enteritidis
24	304	8/29	1	不明	○7	S. Thompson
25	311	9/2	1	たまご丼	○9	S. Enteritidis
26	321	9/7	1	不明	○9	S. Enteritidis
27	322	9/8	1	不明	○9	S. Enteritidis
28	335	9/13	1	不明	○9	S. Enteritidis
29	337	9/13	1	不明	○9	S. Enteritidis
30	342	9/17	1	不明	○7	S. Thompson
31	351	9/24	1	生卵ほか	○4	S. Typhimurium
32	358	9/28	5	とんかつ定食ほか	○9	S. Enteritidis
33	364	10/1	2	不明	○9	S. Enteritidis
34	377	10/12	1	不明	○9	S. Enteritidis
35	385	10/19	3	飲食店の食事	○9	S. Enteritidis
36	391	10/24	1	牛丼	○9	S. Enteritidis
37	395	10/27	2	チャーハン	○9	S. Enteritidis
38	410	11/13	1	生卵	○9	S. Enteritidis
39	420	11/24	1	生卵ほか	○9	S. Enteritidis

## (9) 月別、食品別食中毒発生状況

食品名		月	1月	2月	3月	4月	5月	6月	7月
		件数 (患者数)	4 (211)	2 (20)	3 (66)	6 (661)	10 (395)	9 (134)	10 (110)
魚介類及び加工品	生カキ			SRSV ( 9)					
	ウニ				SRSV ( 19)				
	カツオの刺身				不明 ( 11)				V.p ( 21)
	魚介類の刺身								V.p ( 7)
	サザエの醤油漬								
	串サザエ								
卵 <sup>※1</sup>	錦糸卵								
穀 <sup>※2</sup>	鮭にぎりめし								Sta ( 10)
野 <sup>※3</sup>	ウリ科の果実								
菓子	ババロア								
	ケーキ						SRSV (215)		
	洋生菓子類						Sal ( 35)		
複 <sup>※4</sup>	牛肉と玉ねぎの煮物	C.p (197)							
	調理パン								
	バカ貝のぬた								
すし	にぎりずし			SRSV ( 11)					V.p ( 7)
	ちらしずし								V.p ( 3)
その他の	飲食店の食事							Sal ( 2)	
	バイキング料理								
	会食料理	SRSV ( 12)			不明 ( 36)	SRSV ( 30) Camp ( 22)			V.p ( 26) Sal ( 6)
	家庭の食事						Sal ( 3) 不明 ( 3)		
	老人ホームの食事								
	仕出し料理							V.p ( 56)	
	仕出し弁当					E.c 2(266)	B.c ( 5)		V.p ( 22) Sta ( 7)
	弁当							Sal ( 16)	
	事業所の給食					E.c (342)			
	保育園の給食						SRSV ( 60)		
不明		Camp ( 1)				Sal ( 1)	Sal 3( 11) Camp ( 63)	Sal 5( 13) Camp ( 47)	C.b ( 1)
		不明 ( 1)							

※1 卵類及びその加工品

※2 穀類及びその加工品

※3 野菜及びその加工品

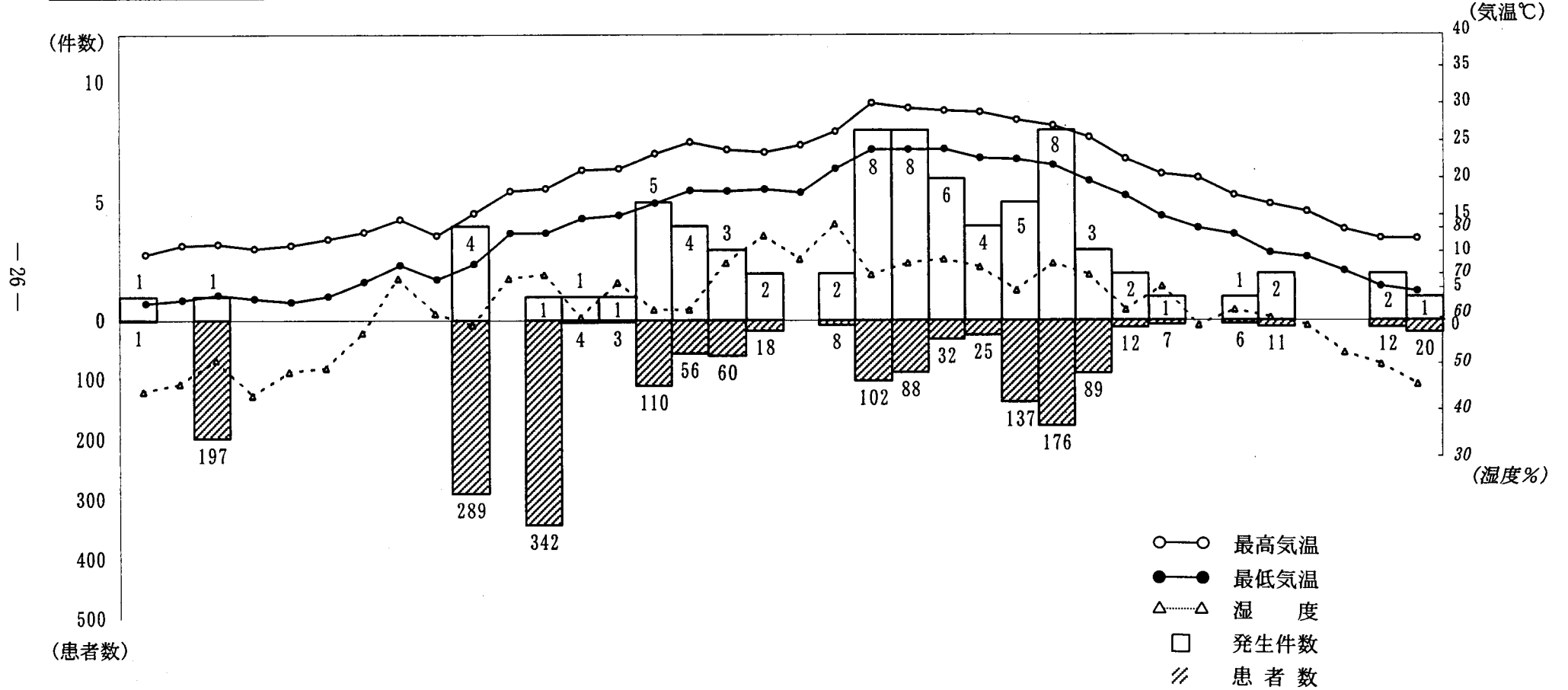
※4 複合調理食品

8月	9月	10月	11月	12月	合計	施設別
19	18	5	4	4	94	
(146)	(406)	(104)	(46)	(68)	(2,367)	
					1(9)	飲食店(一般)
					1(19)	飲食店(すし)
					1(21)	飲食店(一般)
					1(11)	飲食店(旅館・ホテル)
					1(7)	魚介類販売業
V.p (33)					1(33)	飲食店(一般)
V.p (8)					1(8)	魚介類加工業
V.p (21)					1(21)	その他
	Sal (98)				1(98)	その他
					1(10)	不明
	化 (3)				1(3)	家庭
	Sal (6)				1(6)	家庭
					1(215)	菓子製造業
					1(35)	飲食店(一般)
					1(197)	飲食店(仕出し)
	Sal (70)				1(70)	飲食店(弁当)
	V.p (5)				1(5)	飲食店(一般)
V.p 2(8)					4(26)	飲食店(すし)
					1(3)	飲食店(すし)
Sta (3)		Sal (10)			2(13)	飲食店(一般)
					1(2)	飲食店(そば)
Sta (31)					1(31)	飲食店(一般)
V.p (23)	Camp2(10) V.p (16) Sal (5)	SRSV2(85) Camp (7)	Camp2(11)	Camp3(32)	19(321)	飲食店(一般)
Sal (4)					3(10)	家庭
	V.p (38)			SRSV (36)	2(74)	集団給食(老人ホーム)
					1(56)	飲食店(仕出し)
	Sal (16)				6(316)	飲食店(仕出し)
					1(16)	飲食店(そうざい)
			SRSV (29)		2(371)	集団給食(要許可)
	E.c (117)				1(117)	飲食店(一般)
					1(60)	集団給食(保育園)
V.p 5(7) Sal 4(7) 不明(1)	V.p 3(7) Sal 2(14) 不明(1)	Camp (2)	Camp (6)		32(183)	不明



(10) 気象と細菌性食中毒発生状況

月	1			2			3			4			5			6			7			8			9			10			11			12		
	上旬	中旬	下旬	上旬	中旬	下旬	上旬	中旬	下旬	上旬	中旬	下旬	上旬	中旬	下旬	上旬	中旬	下旬	上旬	中旬	下旬	上旬	中旬	下旬	上旬	中旬	下旬	上旬	中旬	下旬	上旬	中旬	下旬			
最高気温	9.7	11.1	11.3	10.6	11.1	12.1	13.2	15.2	12.7	16.2	19.7	20.1	23.0	23.2	25.6	27.4	26.2	25.8	26.9	29.0	33.4	32.6	32.2	32.0	30.8	29.9	28.1	24.8	22.4	21.8	19.1	17.7	16.5	13.7	12.3	12.2
最低気温	1.9	2.4	3.2	2.6	2.1	3.0	5.3	8.0	5.7	8.2	13.1	13.1	15.4	15.9	17.8	19.8	19.7	20.0	19.5	23.2	26.2	26.2	26.3	24.9	24.7	23.8	21.3	19.0	15.8	13.9	12.9	10.0	9.3	7.1	4.6	3.8
湿度	41	43	49	40	46	47	56	70	61	58	70	71	60	69	62	62	74	81	75	84	71	74	75	73	67	74	71	62	68	58	62	60	58	51	48	43



(最高・最低気温及び湿度は東京管区気象台発行「東京都気象月報」による)

## (11) 食中毒事件等一覽

ア 食中毒事件一覧表

番号	発生日	原因施設	原因食品	病因物質	菌 型	患者数	喫食者数	担当保健所	患者数月別累計	患者数年間累計
1	1/10	不明	不明	カンピロバクター	jejuni	1	不明	板橋区	1	1
2	1/15	不明	不明	不明		1	不明	小岩	2	2
3	1/29	飲食店(仕出し)	牛肉と玉ねぎの煮物	ウェルシュ菌	TW62	197	335	池袋	199	199
4	1/30	飲食店(一般)	会食料理	SRSV		12	26	中央	211	211
5	2/13	飲食店(一般)	生カキ	SRSV		9	13	池袋	9	220
6	2/26	飲食店(すし)	にぎりずし	SRSV		11	25	杉並	20	231
7	3/16	飲食店(すし)	生カキ	SRSV		19	24	狛江調布	19	250
8	3/23	飲食店(旅館・ホテル)	カツオの刺身	不明		11	32	多摩川	30	261
9	3/28	飲食店(一般)	会食料理	不明		36	99	品川区	66	297
10	4/7	飲食店(仕出し)	仕出し弁当	下痢原性大腸菌	O169 ST(+)	183	914	足立	183	480
11	4/8	不明	不明	サルモネラ	Oranienburg	1	不明	千住	184	481
12	4/9	飲食店(仕出し)	仕出し弁当	下痢原性大腸菌	O169 ST(+)	83	1,004	北区	267	564
13	4/10	飲食店(一般)	会食料理	カンピロバクター	jejuni	22	29	台東	289	586
14	4/22	集団給食(要許可)	事業所の給食	下痢原性大腸菌	ETEC(06,027,0169) EPEC(044,0128)	342	1,250	八王子	631	928
15	4/24	飲食店(一般)	会食料理	SRSV		30	49	小石川	661	958
16	5/2	家庭	家庭の食事	不明		3	不明	南多摩	3	961
17	5/8	不明	不明	サルモネラ	Typhimurium	4	不明	千代田	7	965
18	5/14	家庭	家庭の食事	サルモネラ	Enteritidis	3	5	杉並	10	968

番号	発生日	原因施設	原因食品	病因物質	菌型	患者数	喫食者数	担当保健所	患者数月別累計	患者数年間累計
19	5/19	集団給食(保育所)	保育園の給食	SRSV		60	111	村山大和	70	1,028
20	5/22	不明	不明	サルモネラ	Typhimurium	3	不明	千住	73	1,031
21	5/23	飲食店(仕出し)	仕出し弁当	セレウス菌		5	13	北区	78	1,036
22	5/27	不明	不明	サルモネラ	Typhimurium	4	不明	杉並	82	1,040
23	5/28	菓子製造業	ケーキ	SRSV		215	276	本所	297	1,255
24	5/29	不明	不明	カンピロバクター	jejuni	63	不明	練馬区	360	1,318
25	5/30	飲食店(一般)	洋生菓子類	サルモネラ	Enteritidis	35	35	池袋	395	1,353
26	6/5	不明	不明	カンピロバクター	jejuni	47	不明	新宿区	47	1,400
27	6/6	不明	不明	サルモネラ	Enteritidis	7	不明	新宿区	54	1,407
28	6/6	不明	不明	サルモネラ	Enteritidis	1	不明	杉並	55	1,408
29	6/6	不明	不明	サルモネラ	Enteritidis	1	不明	多摩立川	56	1,409
30	6/15	不明	不明	サルモネラ	Enteritidis	2	不明	板橋区	58	1,411
31	6/17	不明	不明	サルモネラ	Enteritidis	2	不明	多摩立川	60	1,413
32	6/17	飲食店(仕出し)	仕出し料理	腸炎ビブリオ	O3:K6	56	不明	板橋区	116	1,469
33	6/29	飲食店(そば)	飲食店の食事	サルモネラ	Infantis	2	不明	目黒区	118	1,471
34	6/30	飲食店(そうざい)	弁当	サルモネラ	Infantis	16	63	目黒区	134	1,487
35	7/11	不明	不明	ボツリヌス菌	A型毒素産生菌	1	不明	世田谷	1	1,488
36	7/17	飲食店(仕出し)	仕出し弁当	黄色ブドウ球菌	コアグラゼVII型	7	不明	狛江調布	8	1,495
37	7/27	不明	鮭にぎりめし	黄色ブドウ球菌	コアグラゼIII型	10	不明	世田谷	18	1,505

番号	発生日	原因施設	原因食品	病因物質	菌型	患者数	喫食者数	担当保健所	患者数月別累計	患者数年間累計
38	7/29	飲食店(すし)	ちらしずし	腸炎ビブリオ	O3:K6	3	61	中野区	21	1,508
39	7/29	飲食店(すし)	にぎりずし	腸炎ビブリオ	O3:K6, O1:K25, O8:K41	7	20	村山大和	28	1,515
40	7/29	飲食店(仕出し)	仕出し弁当	腸炎ビブリオ	O3:K6	22	498	品川区	50	1,537
41	7/30	魚介類販売業	魚介類の刺身	腸炎ビブリオ	O3:K6	7	7	品川区	57	1,544
42	7/31	飲食店(一般)	生ウニ	腸炎ビブリオ	O1:K56, O3:K6	21	32	日本橋	78	1,565
43	7/31	飲食店(一般)	会食料理	腸炎ビブリオ	O3:K6	26	76	千代田	104	1,591
44	7/31	飲食店(一般)	会食料理	サルモネラ	Typhimurium	6	8	本所	110	1,597
45	8/1	飲食店(すし)	にぎりずし	腸炎ビブリオ	O3:K6	3	4	荒川	3	1,600
46	8/2	飲食店(すし)	にぎりずし	腸炎ビブリオ	O3:K6, O1:K25	5	16	北区	8	1,605
47	8/2	家庭	家庭の食事	サルモネラ	Enteritidis	4	8	目黒区	12	1,609
48	8/2	魚介類加工業	サザエの醤油漬	腸炎ビブリオ	O3:K6	8	8	中央	20	1,617
49	8/3	不明	不明	サルモネラ	Enteritidis	3	不明	みなと	23	1,620
50	8/6	飲食店(一般)	バイキング料理	黄色ブドウ球菌	コアグラゼVI型	31	61	台東	54	1,651
51	8/7	飲食店(一般)	魚介類の刺身	腸炎ビブリオ	O3:K6, O8:KUT, O1:K33	33	48	中野区	87	1,684
52	8/9	不明	不明	腸炎ビブリオ	O1:K25	1	不明	多摩東村山	88	1,685
53	8/12	飲食店(一般)	飲食店の食事	黄色ブドウ球菌	コアグラゼVII型	3	3	新宿区	91	1,688
54	8/12	飲食店(一般)	会食料理	腸炎ビブリオ	O3:K6	23	68	練馬区	114	1,711
55	8/16	不明	不明	腸炎ビブリオ	O3:K6	2	不明	多摩小平	116	1,713
56	8/17	不明	不明	腸炎ビブリオ	O1:K25	2	不明	目黒区	118	1,715

番号	発生日	原因施設	原因食品	病因物質	菌型	患者数	喫食者数	担当保健所	患者数月別累計	患者数年間累計
57	8/17	不明	不明	腸炎ビブリオ	O3:K6	1	不明	城東	119	1,716
58	8/19	不明	不明	不明		1	不明	目黒区	120	1,717
59	8/20	不明	不明	サルモネラ	Enteritidis	1	不明	葛飾	121	1,718
60	8/21	その他	串サザエ	腸炎ビブリオ	O4:K11	21	36	葛飾	142	1,739
61	8/21	不明	不明	サルモネラ	Enteritidis	2	不明	中央	144	1,741
62	8/30	不明	不明	サルモネラ	Enteritidis	1	不明	北区	145	1,742
63	8/31	不明	不明	腸炎ビブリオ	O3:K57	1	不明	千住	146	1,743
64	9/5	不明	不明	サルモネラ	Enteritidis	3	不明	多摩東村山	31	1,746
65	9/5	不明	不明	サルモネラ	Litchfield	11	不明	葛飾	141	1,757
66	9/6	不明	不明	腸炎ビブリオ	O3:K6	1	不明	板橋区	151	1,758
67	9/8	飲食店(一般)	事業所の給食	下痢原性大腸菌	EPEC(O25)	117	240	みなと	1321	1,875
68	9/9	飲食店(一般)	会食料理	サルモネラ	Enteritidis	5	5	多摩東村山	1371	1,880
69	9/11	家庭	ババロア	サルモネラ	Enteritidis	6	6	渋谷区	1431	1,886
70	9/12	その他	錦糸卵	サルモネラ	Enteritidis	98	133	狛江調布	2411	1,984
71	9/14	不明	不明	不明		1	不明	練馬区	2421	1,985
72	9/15	集団給食(老人ホーム)	老人ホームの食事	腸炎ビブリオ	O4:K9, O3:K6, O3:K7, O5:KUT, O11:KUT	38	161	小岩	2802	2,023
73	9/15	飲食店(一般)	会食料理	腸炎ビブリオ	O6:K18	16	42	足立	2962	2,039
74	9/16	家庭	ウリ科の果実	植物性自然毒(ククルピタシン)		3	3	千住	2992	2,042
75	9/16	飲食店(一般)	会食料理	カンピロバクター	jejuni	5	15	多摩立川	3042	2,047

番号	発生日	原因施設	原因食品	病因物質	菌型	患者数	喫食者数	担当保健所	患者数月別累計	患者数年間累計
76	9/16	飲食店(一般)	バカ貝のぬた	腸炎ビブリオ	O3:K6	5	6	千住	309	2,052
77	9/17	飲食店(一般)	会食料理	カンピロバクター	jejuni	5	6	多摩川	314	2,057
78	9/19	不明	不明	腸炎ビブリオ	O3:K6	3	不明	千代田	317	2,060
79	9/23	飲食店(仕出し)	仕出し弁当	サルモネラ	Enteritidis	16	25	みなと	333	2,076
80	9/23	飲食店(弁当)	調理パン	サルモネラ	Enteritidis	70	不明	大田区	403	2,146
81	9/26	不明	不明	腸炎ビブリオ	O4:K68	3	不明	板橋区	406	2,149
82	10/4	飲食店(一般)	飲食店の食事	サルモネラ	Enteritidis	10	10	新宿区	10	2,159
83	10/5	不明	不明	カンピロバクター	jejuni	2	不明	葛飾	12	2,161
84	10/13	飲食店(一般)	会食料理	SRSV		71	142	千代田	83	2,232
85	10/16	飲食店(一般)	会食料理	カンピロバクター	jejuni	7	8	多摩立川	90	2,239
86	10/23	飲食店(一般)	会食料理	SRSV		14	16	本郷	104	2,253
87	11/8	不明	不明	カンピロバクター	jejuni	6	不明	池袋	6	2,259
88	11/11	飲食店(一般)	会食料理	カンピロバクター	jejuni	5	5	三鷹武蔵野	11	2,264
89	11/20	飲食店(一般)	会食料理	カンピロバクター	jejuni	6	10	品川区	17	2,270
90	11/25	集団給食(要許可)	事業所の給食	SRSV		29	44	大田区	46	2,299
91	12/2	集団給食(老人ホーム)	老人ホームの食事	SRSV		36	141	狛江調布	36	2,335
92	12/12	飲食店(一般)	会食料理	カンピロバクター	jejuni	7	7	新宿区	43	2,342
93	12/14	飲食店(一般)	会食料理	カンピロバクター	jejuni	5	13	世田谷	48	2,347
94	12/21	飲食店(一般)	会食料理	カンピロバクター	jejuni	20	29	三鷹武蔵野	68	2,367

## イ 食中毒事件の概要

番号	概 要		
1	<p>1月19日16時、板橋区内の医師から、1月10日5時から腹痛、下痢等を呈し、ふん便からカンピロバクターが検出された患者1名を診察した旨、板橋区保健所に届出があった。</p> <p>患者は1月8日18時、同区内の飲食店で鶏肉の刺身、焼鳥等を喫食していた。当該飲食店の拭き取り、参考食品の検査及び従業員の検便を実施したが、食中毒起因菌は検出されなかった。また、この飲食店の他の利用者からの同様の苦情はなかった。このため、板橋区保健所は原因食品、原因施設不明の食中毒事件として処理した。</p>		
	摂取場所	不明	発生場所
2	<p>1月22日16時、江戸川区内の医師から、1月15日21時から下痢、腹痛等を呈した患者1名を診察した旨、小岩保健所に届出があった。</p> <p>患者は発症前、何を食べたかほとんど覚えておらず、また、家族の他3名に類症患者の発生はなかった。このため、小岩保健所は原因食品、原因施設不明の食中毒事件として処理した。</p>		
	摂取場所	不明	発生場所
3	食中毒事件の概要（詳報）参照		
	摂取場所	展示会場	発生場所
4	<p>2月3日15時、千代田区内の会社員から、1月29日19時から中央区内の飲食店で社員がスペイン料理の会食を行ったところ、食中毒症状を呈した旨、中央保健所に届出があった。</p> <p>当該飲食店の予約名簿から他のグループの苦情の有無を確認したところ、合計6グループ26名中12名が、1月31日7時から23時にかけて、吐き気、おう吐、下痢、発熱等を呈し、ふん便からSRSVが検出された。患者の共通食はこの他になく、中央保健所は当該飲食店で提供された「会食料理」を原因食品とする食中毒事件と断定した。</p>		
	摂取場所	飲食店	発生場所
5	<p>2月15日16時、板橋区内の医師から、同病院に勤務する職員が食中毒症状を呈している旨、板橋区保健所に届出があった。</p> <p>職員一行は13名で、2月12日18時から、豊島区内の飲食店で会食を行っており、このうち9名が2月14日4時から20時にかけて、吐き気、倦怠感、おう吐、下痢等を呈し、ふん便からSRSVが検出された。当該飲食店では当日296名の利用客があり、患者の発生したこのグループのみに生カキが提供されていた。このため、池袋保健所は当該飲食店で提供された「生カキ」を原因食品とする食中毒事件と断定した。</p>		
	摂取場所	飲食店	発生場所
6	<p>3月1日10時、杉並区内の女性から、グループで同区内のすし店を利用後に食中毒症状を呈した旨、杉並保健所に届出があった。</p> <p>このグループは、2月25日12時から22名でにぎりずし等を喫食したところ、このうち10名が2月26日16時から27日4時にかけて、吐き気、おう吐、下痢、腹痛等を呈した。また、このにぎりずしを3名が持ち帰り、家族の者が喫食したところ、このうち1名が同様の症状を呈した。患者のふん便からSRSVが検出され、共通食はこの他にないことから、杉並保健所は当該すし店が調製した「にぎりずし」を原因食品とする食中毒事件と断定した。</p>		
	摂取場所	すし店ほか	発生場所
7	食中毒事件の概要（詳報）参照		
	摂取場所	すし店ほか	発生場所



番号	概 要			
8	<p>3月24日16時、奥多摩町の宿泊施設の経営者から、同施設の利用者が吐き気、おう吐、下痢等を呈した旨、多摩川保健所に届出があった。</p> <p>患者は2グループから発生しており、1グループは3月23日18時から25名で会食後、7名が同日23時から24日14時にかけて吐き気、おう吐、下痢等を呈し、もう1グループは当該宿泊施設従業員の7名であり、同日19時に食事をしたところ、このうち4名が24日2時から10時にかけて、同様の症状を呈した。この2グループの共通食はカツオの刺身のみであり、他の利用者には提供されておらず、患者の発生はなかった。当該宿泊施設の拭き取り、食品残品からは食中毒起因菌は検出されず、患者及び従業員のふん便からも食中毒起因菌及びウイルスは検出されなかった。このため、多摩川保健所は病因物質不明、当該宿泊施設で提供された「カツオの刺身」を原因食品とする食中毒事件と断定した。</p>			
	摂取場所	宿泊施設	発生場所	宿泊施設
9	<p>4月2日9時、横浜市内の女性から、3月28日に品川区内のホテルで執り行われた結婚披露宴に参加した夫が帰宅後食中毒症状を呈し、他の親戚にも同様の症状を呈している者がいる旨、品川区保健センターに届出があった。</p> <p>この披露宴は99名の参加者があり、このうち36名が同日夕方から4月1日にかけて下痢、腹痛、吐き気等を呈していた。また、患者18名の検便の結果、3名からSRSVが検出された。品川区保健所は、患者の共通食が結婚披露宴の会食料理のみであることから、これを原因食品とする食中毒事件と断定したが、SRSVについては、検出率が低いことから、病因物質は不明とした。</p>			
	摂取場所	ホテル	発生場所	自宅ほか
10	食中毒事件の概要（詳報）参照			
	摂取場所	勤務先	発生場所	自宅ほか
11	<p>4月15日8時、足立区内の医師から、食中毒症状を呈した患者のふん便からサルモネラが検出された旨、千住保健所に届出があった。</p> <p>患者は1名で、4月8日13時から、下痢、腹痛を呈していた。患者が利用した施設の客及び家族の他5名に類症患者の発生はなかった。このため、千住保健所は原因食品、原因施設不明の食中毒事件として処理した。</p>			
	摂取場所	不明	発生場所	自宅
12	食中毒事件の概要（詳報）参照			
	摂取場所	勤務先	発生場所	自宅ほか
13	<p>4月19日9時、横浜市内の女性から、台東区内の飲食店を利用した後、食中毒症状を呈した旨、台東保健所に届出があった。</p> <p>患者らは、親戚29名で4月10日12時から、鶏肉の刺身、焼鳥、うな重等を会食後、22名が4月10日16時から14日12時にかけて下痢、腹痛、頭痛等を呈し、ふん便からカンピロバクターが検出された。患者の共通食はこの他になく、台東保健所は当該飲食店で提供された「会食料理」を原因食品とする食中毒事件と断定した。</p>			
	摂取場所	飲食店	発生場所	自宅ほか
14	食中毒事件の概要（詳報）参照			
	摂取場所	事業所内の食堂	発生場所	自宅ほか
15	<p>4月27日13時、同僚と4月23日に文京区内の飲食店を利用した後、食中毒症状を呈した旨、本郷保健所に届出があった。</p> <p>患者は刺身、煮物、揚げ物等の会食を行った2グループから発生しており、49名中30名が、喫食後42時間から62時間後に下痢、発熱、腹痛、吐き気等を呈し、ふん便からSRSVが検出された。患者の共通食はこの他になく、小石川保健所は当該飲食店で提供された「会食料理」を原因食品とする食中毒事件と断定した。</p>			
	摂取場所	飲食店	発生場所	自宅ほか

番号	概 要			
16	<p>5月2日21時、多摩市内の医師から、東京都医療情報センター（以下、「ひまわり」という）を通じ、食中毒症状を呈した患者を診察した旨、南多摩保健所に届出があった。</p> <p>患者は4人家族の3人で、5月2日16時に、おう吐、腹痛、発熱等を呈した。患者の共通食は自宅及び父母宅での食事以外になかった。このため、自宅の参考食品及び患者のふん便の検査を行ったが、食中毒起因菌は検出されなかった。以上のことから、南多摩保健所は、病因物質不明、「家庭の食事」を原因食品とする食中毒事件と断定した。</p>			
	摂取場所	自宅	発生場所	自宅
17	<p>5月17日9時、東京都衛生局（以下、「都」という）を通じ、墨田区内の医師が食中毒患者を診察した旨、千代田保健所に通報があった。</p> <p>患者は千代田区内の事業所に勤務する6名中の4名で、5月7日17時、缶ビールと近所の食料品店で購入したイカ乾製品を喫食し、その後、千代田区内の飲食店で食事を行ったところ、5月8日23時から5月10日23時にかけて、下痢、発熱、腹痛等を呈し、ふん便からサルモネラが検出された。当該飲食店の拭き取り、参考食品の検査並びに従業員の検便を実施したが、食中毒起因菌は検出されず、当日当該飲食店を利用した他の客から同様の苦情はなかった。また、イカ乾製品は製造者の自主検査でサルモネラ陰性であり、同品の喫食後、類症患者の発生はなかった。このため、千代田保健所は原因食品、原因施設不明の食中毒事件として処理した。</p>			
	摂取場所	不明	発生場所	自宅ほか
18	<p>5月21日11時、杉並区内の医師から、食中毒症状を呈した患者を診察した旨、杉並保健所に届出があった。</p> <p>患者は5人家族の3人で、5月14日8時頃から、下痢、発熱等を呈し、ふん便からサルモネラが検出された。患者の共通食は自宅の食事以外に他になく、杉並保健所は「家庭の食事」を原因食品とする食中毒事件と断定した。</p>			
	摂取場所	自宅	発生場所	自宅
19	<p>5月20日9時、東大和市内の保育園園長から、複数の園児がおう吐、吐き気、腹痛等を呈している旨、村山大和保健所に届出があった。</p> <p>同園の園児及び職員111名の調査を行ったところ、このうち60名が5月19日0時から21日12時にかけて同様の症状を呈していることが判明し、ふん便からSRSVが検出された。患者の発生に特定のクラスでの偏りは見られず、共通食は保育園で提供された給食以外になかったことから、村山大和保健所は「保育園の給食」を原因食品とする食中毒事件と断定した。</p>			
	摂取場所	保育園	発生場所	自宅
20	<p>5月26日13時、足立区内の医師から、食中毒症状を呈し、入院した患者のふん便からサルモネラが検出された旨、千住保健所に届出があった。</p> <p>患者は親子4名中の3名で、5月21日青森県から両親が足立区内の息子宅に来て、翌日息子夫婦と4人で鎌倉で観光した後、22日23時から23日12時にかけて、下痢、発熱、吐き気等を呈した。4名が食事をした鎌倉市内、葛飾区内の飲食店の拭き取り、参考食品の検査並びに従業員の検便を実施したが、食中毒起因菌は検出されず、当日の両飲食店の利用者から同様の苦情はなかった。また、自宅の拭き取り検査の結果も同様であった。このため、千住保健所は原因食品、原因施設不明の食中毒事件として処理した。</p>			
	摂取場所	不明	発生場所	自宅
21	食中毒事件の概要（詳報）参照			
	摂取場所	勤務先	発生場所	勤務先

番号	概 要		
22	<p>6月3日15時、杉並区内の医師から、食中毒症状を呈し、ふん便からサルモネラが検出された患者を診察した旨、杉並保健所に届出があった。</p> <p>患者は家族4人全員で、5月27日6時から28日18時にかけて、下痢、腹痛、発熱等を呈していた。患者の共通食は5月26日19時に利用した練馬区内の飲食店の食事と自宅の食事であった。当該飲食店の拭き取り、参考食品の検査並びに従業員の検便を実施したが食中毒起因菌は検出されず、当日の他の利用者から同様の苦情はなかった。一方、自宅の調査については患者からの協力が得られなかった。このため、杉並保健所は原因食品、原因施設不明の食中毒事件として処理した。</p>		
	摂取場所	不明	発生場所
23	<p>5月29日9時、滋賀県から都を通じ、5月26日から28日にかけて、東京都及び山梨県に修学旅行に出かけた県内の中学生及び教職員276名のうち、複数の者が帰宅後に吐き気、発熱、腹痛、下痢等を呈している旨、本所保健所に通報があった。</p> <p>患者は215名にのぼり、5月28日11時から5月30日2時にかけて同様の症状を呈し、ふん便からSRSVが検出された。患者の共通食は、山梨県内の飲食店の食事と墨田区内のホテルの食事があり、山梨県内の当該飲食店の拭き取り、検食並びに従業員のふん便からは食中毒起因菌及びウイルスは検出されなかった。一方、墨田区内のホテルで調製されたケーキからSRSVが検出された。このため、本所保健所は「ケーキ」を原因食品とする食中毒事件と断定した。</p>		
	摂取場所	ホテル	発生場所
24	<p>6月4日11時、練馬区内の中学校校長から、5月28日から30日にかけて京都方面へ修学旅行に出かけた178名の生徒及び教職員のうち複数の者が、帰宅後に腹痛、下痢、頭痛等を呈している旨、練馬区保健所に届出があった。</p> <p>患者は63名にのぼり、5月30日午後から6月5日午前中にかけて同様の症状を呈し、ふん便からカンピロバクターが検出された。患者の共通食は学校給食と修学旅行中の京都市内の食事であり、学校給食については、センター方式で1,600食ほど調製されているが、他学年、他校から、類症患者の発生はなかった。また、京都市内で利用した施設の拭き取り、参考食品の検査並びに従業員の検便を実施したが、食中毒起因菌は検出されなかった。また、いずれの施設においても同様の苦情はなかった。このため、練馬区保健所が原因食品、原因施設不明の食中毒事件として処理した。</p>		
	摂取場所	不明	発生場所
25	食中毒事件の概要（詳報）参照		
	摂取場所	飲食店	発生場所
26	<p>6月5日15時、新宿区内の医師から、6月3日から5日にかけて京都、奈良方面へ修学旅行に出かけた生徒が、帰宅後に腹痛、下痢、頭痛等を呈して受診し、ふん便からカンピロバクターが検出された旨、新宿区保健所に届出があった。</p> <p>修学旅行参加者は154名で、このうち47名が6月5日17時から10日20時にかけて同様の症状を呈していた。患者の共通食は修学旅行中の京都市、奈良市内の食事であり、利用した施設の拭き取り、参考食品の検査並びに従業員の検便を実施したが、食中毒起因菌は検出されなかった。また、いずれの施設においても同様の苦情はなかった。このため、新宿区保健所が原因食品、原因施設不明の食中毒事件として処理した。</p>		
	摂取場所	不明	発生場所
27	<p>6月14日13時、武蔵野市内の医師から、食中毒症状を呈し、入院した患者のふん便からサルモネラが検出された旨、三鷹武蔵野保健所に届出があった。</p> <p>患者は7名で、6月6日22時から7日18時にかけて、下痢、発熱等を呈していた。患者ら9名は6月6日、日帰りで大阪方面に出かけており、共通食は当日の食事以外になかった。当日利用した大阪市内の飲食店の拭き取り、参考食品の検査並びに従業員の検便を実施したが、食中毒起因菌は検出されず、当日の他の利用者から同様の苦情はなかった。このため、主に患者の調査を行った新宿区保健所が原因食品、原因施設不明の食中毒事件として処理した。</p>		
	摂取場所	不明	発生場所

番号	概 要	
28	<p>6月14日9時、杉並区内の女性から、夫が6月6日14時から下痢、発熱、腹痛等を呈し、区内の病院に受診したところ、ふん便からサルモネラが検出された旨、杉並保健所に届出があった。</p> <p>患者の家族内で類症患者の発生はなかった。また、発症前に利用した飲食店では、他の利用者から類症患者の発生はなかった。このため、杉並保健所は原因食品、原因施設不明の食中毒事件として処理した。</p>	
	摂取場所	不明
29	<p>6月17日14時、国分寺市内の医師から、食中毒症状を呈した患者のふん便からサルモネラが検出された旨、多摩立川保健所に届出があった。</p> <p>患者は1名で、6月6日6時から、腹痛、下痢、発熱等を呈していた。患者は、6月5日夕方、友人と2名で杉並区内の飲食店で、トロユッケ（マグロのミンチに生卵をのせたもの）等の魚介類を喫食していた。当該飲食店の拭き取り、参考食品の検査及び従業員の検便を実施したが、食中毒起因菌は検出されなかった。また、この飲食店の他の利用者から類症患者の発生はなかった。このため、多摩立川保健所は原因食品、原因施設不明の食中毒事件として処理した。</p>	
	摂取場所	不明
30	<p>6月23日11時、板橋区内のスーパーマーケットの店長から、同店で食品を購入した客が食中毒症状を呈している旨、板橋区保健所に届出があった。</p> <p>患者は4人家族のうち2名で、それぞれ6月15日2時と6月17日7時に下痢、腹痛を呈し、ふん便からサルモネラが検出された。患者は6月14日朝食に生卵を米飯にかけて喫食しており、患者宅の拭き取り、鶏卵残品の検査を実施したが食中毒起因菌は検出されなかった。また、当該鶏卵の生産地では同様の苦情はなかった。このため、板橋区保健所は原因食品、原因施設不明の食中毒事件として処理した。</p>	
	摂取場所	不明
31	<p>6月21日12時、国分寺市内の医師から、食中毒症状を呈した患者のふん便からサルモネラが検出された旨、多摩立川保健所に届出があった。</p> <p>患者らは、6月16日夜、7名で国分寺市内の飲食店で会食後、2名が6月17日5時から7時にかけて、腹痛、下痢、発熱等を呈していた。当該飲食店の拭き取り、参考食品の検査及び従業員の検便を実施したが食中毒起因菌は検出されなかった。また、この飲食店の他の利用者から類症患者の発生はなかった。このため、多摩立川保健所は原因食品、原因施設不明の食中毒事件として処理した。</p>	
	摂取場所	不明
32	<p>6月18日17時、埼玉県から都を通じ、6月17日に県内の斎場で行われた葬儀の参列者の中に、下痢、腹痛、吐き気等を呈している者がいる旨、板橋区保健所に通報があった。</p> <p>この斎場に仕出し料理を提供した板橋区内の仕出し店は、他3ヶ所の斎場にも同じ料理を提供しており、いずれのグループからも類症者が発見され、合計56名が6月18日8時から24時にかけて同様の症状を呈し、ふん便から腸炎ビブリオが検出された。このため、板橋区保健所は当該仕出し店が調製した「仕出し料理」を原因食品とする食中毒事件と断定した。</p>	
	摂取場所	斎場
33	<p>6月29日15時、目黒区内の男性から、6月26日19時、2名で同区内の飲食店で食事をした後、それぞれ同日21時と翌日16時に下痢、発熱等を呈した旨、目黒区保健所に届出があった。</p> <p>当該飲食店の拭き取り、参考食品の検査並びに従業員の検便を実施したところ、拭き取り及び従業員のふん便からサルモネラが検出され、患者の検便の結果も同様であった。このため、目黒区保健所は当該飲食店で提供された「飲食店の食事」を原因食品とする食中毒事件と断定した。</p>	
	摂取場所	飲食店

番号	概 要			
34	<p>7月5日及び6日に目黒区が実施した保育園職員に対する検便の結果、複数からサルモネラが検出された。また、7月9日22時、目黒区内の医師より、同日下痢、腹痛等で受診した保育園職員について、目黒区保健所長に食中毒の届出があった。</p> <p>患者はいずれも、6月30日12時に行われた目黒区の保育園職員の会合に出席した際、同区内の飲食店で調製された弁当を喫食しており、63人中16人が6月30日17時から7月4日20時にかけて下痢、腹痛等を呈していた。当該飲食店の拭き取り、参考食品の検査及び検便を実施したところ、拭き取り（まな板）及び患者のふん便からサルモネラが検出された。患者の共通食はこの他になく、目黒区保健所は当該飲食店が調製した「弁当」による食中毒事件と断定した。</p>			
	摂取場所	勤務先	発生場所	自宅ほか
35	<p>7月17日16時、小平市内の医師から、ボツリヌス症状を呈した患者を診察した旨、多摩小平保健所に届出があった。</p> <p>患者は世田谷区内の女性1名で、7月11日、声枯れ、呼吸苦しさを訴え最寄の医療機関に受診したが、おう吐、言語障害等を呈したため、転院し入院した。さらに、呼吸筋麻痺、四肢筋力低下等、症状が悪化したため、小平市内の病院に再転院となった。都立衛生研究所の検査で、患者の血清とふん便からボツリヌスA型毒素が検出された。患者は重症で聞き取り調査はできず、本人の喫食状況は不明であった。また、患者は夫と2人暮らしであるが、発症10日前の家族との共通食はなかった。このため、世田谷保健所は原因食品、原因施設不明の食中毒事件として処理した。</p>			
	摂取場所	不明	発生場所	自宅
36	<p>7月17日5時、救急隊からひまわりに「7月16日の夜食用として調布市内の仕出し店が調製した仕出し弁当を喫食後、吐き気、おう吐、腹痛等を呈し、救急搬送されたものがある。」旨の通報があった。</p> <p>当該仕出し店は、この他にも複数箇所に配達しており、合計7人が喫食後1～4時間後に同様の症状を呈していることが判明した。当該施設の拭き取り、検食の検査及び検便を実施したところ、従業員の手指、検食、検便から黄色ブドウ球菌が検出された。患者の共通食はこの他になく、狛江調布保健所は当該仕出し店が調製した「仕出し弁当」を原因食品とする食中毒事件と断定した。</p>			
	摂取場所	勤務先	発生場所	勤務先
37	<p>7月28日12時、世田谷区内の医師から、食中毒症状を呈した患者を診察した旨、世田谷保健所に届出があった。</p> <p>患者らは叔父が勤務先から持ち帰った鮭にぎりめしを喫食しており、消費期限は7月26日と記載されているにもかかわらず、7月27日に喫食し、その後1～8時間後に吐き気、おう吐、下痢等を呈した。また、その後、勤務先にも同様の症状を呈している者が10名いることが判明した。この鮭にぎりめしは、7月26日早朝、埼玉県内の飲食店で調製されたもので、配送は18℃で行われており、販売先には同様の苦情はなかった。また、当該施設の拭き取り、検食の検査を実施したが、食中毒起因菌は検出されなかった。一方、鮭にぎりめし残品及び患者のふん便から黄色ブドウ球菌が検出された。当日は21時を過ぎても28℃を超えており、このような状況のもとで購入者は常温で保管していた。このため、世田谷保健所は、購入者が長時間常温保存した「鮭にぎりめし」を原因食品とする食中毒事件と断定した。</p>			
	摂取場所	自宅	発生場所	自宅
38	<p>7月29日9時、中野区内の医師から、食中毒症状を呈し、救急搬送された患者を診察した旨、中野区保健所に届出があった。</p> <p>患者は3名で、いずれも中野区内のすし店で7月28日12時にちらしずしを喫食したところ、29日0時から腹痛、下痢、おう吐を呈し、ふん便から腸炎ビブリオが検出された。患者の共通食はこの他になく、中野区保健所は「ちらしずし」を原因食品とする食中毒事件と断定した。</p>			
	摂取場所	すし店	発生場所	自宅

番号	概 要			
39	<p>7月30日10時、武蔵村山市内の医師から、同病院の職員が食中毒症状を呈している旨、村山大和保健所に届出があった。</p> <p>同病院では7月29日11時、東大和市内のすし店からにぎりずしを注文し、9名で喫食したところ、6名が7月30日0時から10時にかけて、下痢、腹痛、吐き気等を呈し、ふん便から腸炎ビブリオが検出された。この他にも、同日21時に当該すし店からにぎりずしの注文をとり、喫食した1名が、翌日14時から同様の症状を呈していることが判明した。このため、村山大和保健所は当該すし店が提供した「にぎりずし」を原因食品とする食中毒事件と断定した。</p>			
	摂取場所	勤務先	発生場所	自宅
40	<p>8月2日10時、品川区内の男性から、7月29日12時、勤務先で仕出し弁当を喫食した後、下痢、腹痛、発熱等を呈した旨、品川区保健所に届出があった。</p> <p>当該仕出し店の配達先を調査したところ、7月29日の仕出し弁当を喫食した3事業所から11名、7月30日の仕出し弁当を喫食した5事業所から11名の類症患者が発見され、ふん便から腸炎ビブリオが検出された。このため、品川区保健所は当該仕出し店が調製した「仕出し弁当」を原因食品とする食中毒事件と断定した。</p> <p>本件は刺身類を含まない仕出し弁当による食中毒事件であったが、原材料に魚の味噌漬、冷凍エビが使用されており、そうざいは注文を見越して予め調理し、温かいまま放置していたり、米飯や、揚げたてのフライと共に盛り付けられていたため、二次汚染で付着した腸炎ビブリオが増殖しやすい環境にあった。</p>			
	摂取場所	勤務先	発生場所	自宅ほか
41	食中毒事件の概要（詳報）参照			
	摂取場所	自宅	発生場所	自宅
42	<p>8月2日9時、中央区内の会社員から、7月30日12時、6名で中央区内の飲食店において三色丼（生ウニ、甘エビ、イクラをのせた丼飯）を喫食したところ、2名が31日5時に下痢、発熱、腹痛等を呈した旨、日本橋保健所に届出があった。</p> <p>その後、当日この飲食店を利用した他の客からも類症患者が発見され、合計21名にのぼり、ふん便から腸炎ビブリオが検出された。この中には、生ウニと米飯のみを喫食して発症した者がいたため、日本橋保健所は当該飲食店で提供された三色丼の「生ウニ」を原因食品とする食中毒事件と断定した。</p> <p>このウニは7月30日9時、市場から保冷を施されて購入し、使用前まで当該飲食店の冷蔵庫に保管されていたものであった。しかし、購入前の流通過程でどのような温度管理がされていたかは判明できず、汚染の原因は特定できなかった。</p>			
	摂取場所	飲食店	発生場所	自宅ほか
43	<p>8月5日15時、千葉県内の医師が食中毒症状を呈した患者を診察し、ふん便から腸炎ビブリオが検出された旨、都を通じ、千代田保健所に通報があった。</p> <p>患者らは、7月30日、千代田区内の飲食店で刺身、和え物等の会食を行っており、当日当該飲食店を利用した他の2グループからも類症患者が発見された。患者は26名にのぼり、喫食後6～30時間後にかけて下痢、腹痛等を呈し、ふん便から腸炎ビブリオが検出された。このため、千代田保健所は当該飲食店で提供された「会食料理」を原因食品とする食中毒事件と断定した。</p>			
	摂取場所	飲食店	発生場所	自宅ほか
44	<p>8月4日12時、墨田区内の医師から、食中毒症状を呈した患者を診察した旨、本所保健所に届出があった。</p> <p>患者は会社の同僚8人で7月30日18時、墨田区内の飲食店でスッポン料理を喫食しており、このうち6人が7月31日5時から23時にかけて、下痢、腹痛等を呈し、ふん便からサルモネラが検出された。このため、本所保健所は当該飲食店で提供された「会食料理」を原因食品とする食中毒事件と断定した。</p>			
	摂取場所	飲食店	発生場所	自宅ほか

番号	概 要	
45	<p>8月4日11時、荒川区内の医師から、食中毒症状を呈した患者を診察した旨、荒川保健所に届出があった。</p> <p>患者は4人家族の3名で、7月31日昼、同区内のすし店で購入したにぎりずしを喫食したところ、8月1日3時から7時にかけて腹痛、下痢等を呈し、ふん便から腸炎ビブリオが検出された。患者の共通食はこの他になく、荒川保健所は当該すし店が提供した「にぎりずし」を原因食品とする食中毒事件と断定した。</p>	
	摂取場所	自宅
46	<p>8月3日9時、北区内の医師から、同病院の職員が食中毒症状を呈している旨、北区保健所に届出があった。</p> <p>同病院内において、8月1日の夕食として、同区内のすし店からにぎりずしを注文し喫食後、下痢、腹痛、発熱等を呈する者が発見された。当該すし店の利用者を調査したところ、3グループ16名中、5名の類症患者が発見され、ふん便から腸炎ビブリオが検出された。このため、北区保健所は当該すし店が提供した「にぎりずし」を原因食品とする食中毒事件と断定した。</p> <p>当該すし店は当日、合計150食のにぎりずしを調製していたが、調理場は狭く、注文に追いつかない状況であった。また、冷蔵庫の扉がうまく閉まらない等、設備に問題点が見られた。</p>	
	摂取場所	勤務先ほか
47	<p>8月3日11時、目黒区内の医師から、食中毒症状を呈した患者を診察し、ふん便からサルモネラが検出された旨、目黒区保健所に届出があった。</p> <p>患者は8人家族の4人で、8月2日4時から15時にかけて、腹痛、下痢、発熱等を呈していた。患者の共通食は自宅で調理した8月1日の夕食（刺身、生卵入り納豆、ニラとちくわの卵とじ）のみで、家庭の拭き取りからサルモネラが検出された。このため、目黒区保健所は「家庭の食事」を原因食品とする食中毒事件と断定した。</p>	
	摂取場所	自宅
48	食中毒事件の概要（詳報）参照	
	摂取場所	自宅
49	<p>8月7日10時、港区内の医師から、食中毒症状を呈し、入院している患者のふん便からサルモネラが検出された旨、みなと保健所に届出があった。</p> <p>患者は長崎市在住の母子3人で、8月2日に自宅を出発し、福岡市内で1泊した後、3日朝の東京行きの飛行機に乗り、到着後11時から19時にかけて下痢、発熱、脱力感等を呈した。3人が利用した福岡市内の飲食店の拭き取り、参考食品の検査並びに従業員の検便を実施したところ食中毒起因菌は検出されず、また、同様の苦情もなかった。このため、患者の調査を行ったみなと保健所は、原因食品、原因施設不明の食中毒事件として処理した。</p>	
	摂取場所	不明
50	食中毒事件の概要（詳報）参照	
	摂取場所	ホテル
51	<p>8月9日14時、中野区内の医師から、食中毒症状を呈した患者を診察した旨、中野区保健所に届出があった。</p> <p>患者らは、8月7日12時、48名で中野区内の飲食店において会食を行ったところ、33名が下痢、腹痛、発熱等を呈し、ふん便から腸炎ビブリオが検出された。患者のマスターテーブルの<math>\chi^2</math>検定を行ったところ、マグロ、カンパチ、スズキの刺身が1%の危険率で有意であった。このため、中野区保健所は当該飲食店の会食料理で提供された「魚介類の刺身」を原因食品とする食中毒事件と断定した。</p> <p>当日の気温は30℃を越えており、当該飲食店では、作業の開始から喫食まで刺身が4時間以上も室温放置されていた。</p>	
	摂取場所	飲食店

番号	概 要		
52	<p>8月16日16時、清瀬市内の医師から、8月8日から9日にかけて、福島県方面のバス旅行に参加した者の中から、1名が9日12時から下痢、腹痛等を呈し、診察したところ、ふん便から腸炎ビブリオが検出された旨、多摩東村山保健所に届出があった。</p> <p>このバス旅行は添乗員を含めて45名の一行で、このうち他9名が帰宅後何らかの体調不良を訴えていたが、ふん便からは食中毒起因菌は検出されず、発症状況から、腸炎ビブリオを検出した患者との因果関係を見出すことはできなかった。この旅行での共通食は栃木県内の飲食店での昼食と、福島県内の宿泊先の食事があった。しかし、これら施設の他のグループの利用者に同様の苦情はなかった。このため、多摩東村山保健所は原因食品、原因施設不明の食中毒事件として処理した。</p>		
	摂取場所	不明	発生場所
53	<p>8月12日17時、新宿区内の医師から、食中毒症状を呈し、救急搬送された患者を診察した旨、新宿区保健所に届出があった。</p> <p>患者は家族3名で、共におう吐、下痢を呈していた。患者の喫食状況について調査したところ、原因食品として、同日12時に喫食した新宿区内の飲食店の食事が疑われ、施設の拭き取り、食品残品及び検便を実施したところ、全てから黄色ブドウ球菌が検出され、コアグララーゼ型も一致した。このことから、新宿区保健所は当該飲食店で提供された「飲食店の食事」を原因食品とする食中毒事件と断定した。</p>		
	摂取場所	飲食店	発生場所
54	<p>8月12日12時、練馬区内の男性から、8月11日17時から、同区内の飲食店で刺身、煮物、和え物等の会食後、下痢、腹痛等を呈した旨、練馬区保健所に届出があった。</p> <p>その後、当該飲食店を利用した他グループからも類症患者が発見され、合計3グループ23名が8月12日5時から13時にかけて下痢、腹痛等を呈し、患者のふん便から腸炎ビブリオが検出された。このため、練馬区保健所は当該飲食店で提供された「会食料理」を原因食品とする食中毒事件と断定した。</p>		
	摂取場所	飲食店	発生場所
55	<p>8月20日10時、田無市内の医師から、食中毒症状を呈した患者のふん便から腸炎ビブリオが検出された旨、多摩小平保健所に届出があった。</p> <p>患者は5人家族のうち2名で、8月16日15時から下痢、発熱、おう吐等を呈していた。この家族は、8月14日から16日まで、静岡県内を旅行しており、宿泊先及び利用した飲食店の拭き取り、参考食品の検査並びに従業員の検便を実施したが、食中毒起因菌は検出されなかった。また、これら施設には他からの同様の苦情はなかった。このため、多摩小平保健所は原因食品、原因施設不明の食中毒事件として処理した。</p>		
	摂取場所	不明	発生場所
56	<p>8月19日11時、目黒区内の医師から、食中毒症状を呈した患者を診察した旨、目黒区保健所に届出があった。</p> <p>患者は2名で、8月17日5時から9時にかけて、下痢、腹痛、吐き気等を呈し、ふん便から腸炎ビブリオが検出された。患者の共通食は8月16日、横浜市内のすし店で喫食したすし定食のみで、当該すし店の拭き取り、参考食品の検査並びに従業員の検便を実施したが、食中毒起因菌は検出されず、当日の他の利用者から同様の苦情はなかった。このため、目黒区保健所は原因食品、原因施設不明の食中毒事件として処理した。</p>		
	摂取場所	不明	発生場所
57	<p>8月20日15時、文京区内の医師から、8月17日8時より下痢、腹痛、吐き気等を呈した患者のふん便から腸炎ビブリオが検出された旨、都を通じて、城東保健所に連絡があった。</p> <p>患者は8月16日12時、千代田区内のすし店でちらしずしを喫食しており、当該すし店の拭き取り、参考食品の検査並びに従業員の検便を実施したが、食中毒起因菌は検出されず、当日の他の利用者から同様の苦情はなかった。このため、城東保健所は原因食品、原因施設不明の食中毒事件として処理した。</p>		
	摂取場所	不明	発生場所



番号	概 要	
58	<p>8月30日16時、目黒区内の医師から目黒区保健所あてに、8月19日21時から下痢、発熱を呈し、食中毒と診断された患者1名の届出があった。</p> <p>患者からは発症前の喫食状況及び検便の協力は得られなかった。また、ふん便から検出された菌株は廃棄されており、行政側で確認することができなかった。このため、目黒区保健所は、病因物質、原因食品、原因施設不明の食中毒事件として処理した。</p>	
	摂取場所	不明
59	<p>8月24日12時、葛飾区内の医師から、食中毒症状を呈し、ふん便からサルモネラが検出された患者を診察した旨、葛飾保健所に届出があった。</p> <p>患者は1名で、8月20日12時から腹痛、下痢、発熱等を呈していた。喫食状況から鶏卵を使用した食事を疑い、中華料理店での食事、スーパーマーケットで購入した鶏卵について調査を行った。その結果、中華料理店では同様の苦情はなく、鶏卵についても、他からの苦情はなく、また、生産地で月に3～4回、サルモネラの検査を実施しているが、サルモネラが検出されたことはないとのことであった。このため、葛飾保健所は原因食品、原因施設不明の食中毒事件として処理した。</p>	
	摂取場所	不明
60	食中毒事件の概要（詳報）参照	
	摂取場所	夏祭り会場
61	<p>8月23日11時、中央区内の医師から、食中毒症状を呈した患者を診察した旨、中央保健所に届出があった。</p> <p>患者は家族2名で、8月21日14時から15時にかけて、発熱、腹痛、下痢等を呈し、ふん便からサルモネラが検出された。患者は同日12時に喫食した中央区内のデパートで調製された調理パンを原因食品として疑ったが、残品から食中毒起因菌は検出されず、製造元にも同様の苦情はなかった。また、20日朝食に生卵を喫食していたが、家庭に残っていた鶏卵からはサルモネラは検出されず、生産地でも同様の苦情はなかった。他にも2名はほとんど同じ食事をとっており原因食品を特定することはできなかった。このため、中央保健所は原因食品、原因施設不明の食中毒事件として処理した。</p>	
	摂取場所	不明
62	<p>9月6日9時、北区内の医師から、8月30日6時より下痢、発熱、おう吐等を呈し、ふん便からサルモネラを検出した患者1名を診察した旨、北区保健所に届出があった。</p> <p>発症前の8月28日及び29日は千葉県内の実家に帰省しており、両親とともに同じ食事を喫食していたが、両親に同様の症状は見られなかった。このため、北区保健所は原因食品、原因施設不明の食中毒事件として処理した。</p>	
	摂取場所	不明
63	<p>9月7日10時、足立区内の医師から、8月31日2時より腹痛、おう吐、下痢等を呈し、ふん便から腸炎ビブリオが検出された患者1名を診察した旨、千住保健所に届出があった。</p> <p>患者の家族の他4人に同様の症状は見られなかった。また、患者本人の喫食状況が不明であったため、千住保健所は原因食品、原因施設不明の食中毒事件として処理した。</p>	
	摂取場所	不明
64	<p>9月13日13時、清瀬市内の医師から、食中毒症状を呈した患者のふん便からサルモネラが検出された旨、多摩東村山保健所に届出があった。</p> <p>患者は家族4名のうち3名で、9月5日5時から20時にかけて、腹痛、下痢、頭痛等を呈していた。患者らの共通食は、9月4日21時、東大和市内の飲食店での食事、当該飲食店の拭き取り、参考食品の検査及び従業員の検便を実施したが、食中毒起因菌は検出されなかった。また、この飲食店の他の利用者から同様の苦情はなかった。このため、多摩東村山保健所は原因食品、原因施設不明の食中毒事件として処理した。</p>	
	摂取場所	不明

番号	概 要			
65	<p>9月13日8時、長野県から都を通じ、9月5日から6日にかけて、葛飾区内の35名が長野県方面に団体旅行をして、このうち11名が9月5日17時から下痢、腹痛等を呈した旨、葛飾保健所に届出があった。</p> <p>長野県内で利用した施設を調査したところ、9月5日昼食に利用した飲食店では当日12グループ1,379名の利用があり、葛飾区のグループを含め、3グループ86名に食中毒症状を呈した患者が見られた。しかし、葛飾区のグループの患者ふん便からサルモネラが検出されたのに対し、別のグループの患者ふん便からウェルシュ菌が検出された。同じ食品を喫食した12グループ中の2グループのみ、それぞれ異なった食中毒起因菌が同時に暴露する可能性は相当低いものと考えられ、また、当該飲食店の拭き取り、参考食品の検査及び従業員の検便を実施したが、食中毒起因菌は検出されなかった。このため、葛飾保健所は原因食品、原因施設不明の食中毒事件として処理した。</p>			
	摂取場所	不明	発生場所	自宅ほか
66	<p>9月6日15時、板橋区内の医師から、同日13時から腹痛、下痢等を呈し、腸炎ビブリオによる食中毒と診断された患者1名がいる旨、板橋区保健所に届出があった。しかし、患者の喫食状況は不明であったため、板橋区保健所は原因食品、原因施設不明の食中毒事件として処理した。</p>			
	摂取場所	不明	発生場所	帰省先
67	<p>9月13日16時、港区内の事業所給食施設の経営者から、複数の利用者が食中毒症状を呈している旨、みなと保健所に届出があった。</p> <p>利用者240名の調査を行ったところ、117名が9月8日15時から13日22時にかけて下痢、腹痛、発熱等を呈し、ふん便から下痢原性大腸菌が検出された。当該給食施設の拭き取り、使用水の検査並びに従業員の検便を実施したが、食中毒起因菌は検出されなかった。また、検食を行っていなかったため、原因食品を限定することはできなかった。しかし、患者の共通食は当該給食施設の食事以外になく、みなと保健所は「事業所の給食」を原因食品とする食中毒事件と断定した。</p>			
	摂取場所	事業所内の食堂	発生場所	自宅ほか
68	<p>9月16日14時、東久留米市内の医師から、食中毒症状を呈した患者のふん便からサルモネラが検出された旨、多摩東村山保健所に届出があった。</p> <p>患者は2家族5名で、9月8日19時から東村山市内の飲食店で焼肉、レバー刺身等の会食後、全員が9月9日11時から11日11時にかけて下痢、腹痛、発熱等を呈していた。患者の共通食はこの他になく、多摩東村山保健所は当該飲食店で提供された「会食料理」を原因食品とする食中毒事件と断定した。</p>			
	摂取場所	飲食店	発生場所	自宅ほか
69	<p>9月14日10時、渋谷区在住の女性から、下痢、発熱、腹痛等を呈している旨、渋谷区保健所に届出があった。</p> <p>患者は3家族6人で、9月11日5時から20時にかけて同様の症状を呈し、ふん便からサルモネラが検出された。この3家族は9月10日13時、それぞれの家庭で調製した食事を持ち寄りパーティーを開催していた。拭き取り、食品残品の検査を行ったところ、ババロアからサルモネラが検出された。このため、渋谷区保健所は「ババロア」を原因食品とする食中毒事件と断定した。</p> <p>このババロアは、パーティー前日に温めた牛乳と熱湯で溶かしたゼラチンに卵黄と生クリームを加えて調製したが、卵黄には全く加熱工程がなく、冷却されるまでの間、増菌するには好都合の温度状況にあったものと考えられた。</p>			
	摂取場所	自宅ほか	発生場所	自宅
70	食中毒事件の概要（詳報）参照			
	摂取場所	集会場	発生場所	自宅ほか

番号	概 要	
71	<p>9月24日12時、山梨県内の医師から、9月14日12時、下痢、腹痛、吐き気等を呈した練馬区在住の男性を食中毒と診断した旨、都を通じて、練馬区保健所に通報があった。</p> <p>患者は9月13日の昼に中野区内のすし店で食事をしたこと以外、何を食べたかほとんど覚えておらず、当該すし店では、当日の他の利用者から同様の苦情はなかった。このため、練馬区保健所は病因物質、原因食品、原因施設不明の食中毒事件として処理した。</p>	
	摂取場所	不明
72	<p>9月16日9時、江戸川区内の老人ホームの園長から、9月15日昼、敬老会と称して刺身、煮物等を園内の調理場で調製し、161名で喫食したところ、複数の者が下痢、腹痛、吐き気等を呈した旨、小岩保健所に届出があった。</p> <p>患者は38名にのぼり、喫食後12～24時間後に同様の症状を呈し、ふん便から腸炎ビブリオが検出された。このため、小岩保健所は当該老人ホームで提供された「老人ホームの食事」を原因食品とする食中毒事件と断定した。</p> <p>マスターテーブルの<math>\chi^2</math>検定を実施したところ、各食品間には有意差は認められず、弁当の中のどれが原因食品であるか特定することはできなかったが、当日の最高気温は32℃であったにもかかわらず、刺身の盛り付けに1時間半以上を要し、その後も室温放置されていた。</p>	
	摂取場所	老人ホームほか
73	<p>9月22日13時、足立区内の医師から、下痢、腹痛等を呈した患者のふん便から腸炎ビブリオが検出された旨、足立保健所に届出があった。</p> <p>患者らは、9月15日12時、42名で足立区内の飲食店で刺身、煮物等の会食後、16名が9月15日22時から16日22時にかけて同様の症状を呈していた。患者の共通食はこの他になく、足立保健所は当該飲食店で提供された「会食料理」を原因食品とする食中毒事件と断定した。</p>	
	摂取場所	飲食店
74	<p>9月20日14時、足立区在住の女性がウリ科の果実を持参して千住保健所に来所し、「9月15日の夕食にこれと同じものをみそ汁に入れ、家族3人で喫食したところ、6～7時間後に全員がおう吐、下痢を呈した。」旨の届出があった。</p> <p>この果実は患者の家庭菜園で収穫されたものであり、周辺に類症患者の発生はなかった。この果実を検査したところ、ククルピタシンが検出された。このため、千住保健所は「ウリ科の果実」を原因食品とする食中毒事件と断定した。</p> <p>患者によると、「この苗は植えた覚えがないのに自然に生えた。近所の人ユウガオだと言うので食べてみた。この時、強烈な苦みを感じたが、今までユウガオを食べたことがないので、このようなものかと思い食べてしまった。他の人にはあげていない。」とのことであった。</p>	
	摂取場所	自宅
75	<p>9月21日14時、武蔵村山市内の医師から、食中毒症状を呈した患者を診察した旨、多摩立川保健所に届出があった。</p> <p>患者らは9月15日18時、15名で昭島市内の飲食店で鶏肉の刺身、焼鳥、煮物等の会食後、5名が9月18日から20日にかけて、下痢、腹痛、発熱等を呈し、ふん便からカンピロバクターが検出された。患者の共通食はこの他になく、多摩立川保健所は当該飲食店で提供された「会食料理」を原因食品とする食中毒事件と断定した。</p>	
	摂取場所	飲食店
76	<p>9月20日10時、足立区内の公務員から、9月16日12時、6名で同区内の飲食店で食事をした後、5名が腹痛、下痢、発熱等を呈している旨、千住保健所に届出があった。</p> <p>患者は9月16日22時から17日6時にかけて同様の症状を呈し、ふん便から腸炎ビブリオが検出された。6名は異なったメニューの定食を喫食していたが、米飯、みそ汁、漬物、パカ貝のぬたは共通メニューであり、パカ貝のぬたを喫食しなかった1名は発症しなかったことから、千住保健所は当該飲食店が提供した「パカ貝のぬた」を原因食品とする食中毒事件と断定した。</p>	
	摂取場所	飲食店

番号	概 要		
77	<p>9月21日10時、瑞穂町内の医師から、食中毒症状を呈した患者を診察した旨、多摩川保健所に届出があった。</p> <p>患者らは羽村市内の中学生5名と野球部顧問1名の計6名で、9月15日19時、羽村市内の飲食店で鶏肉の刺身、鶏唐揚げ等の会食を行った後、このうち中学生5名が9月17日7時から19日18時にかけて、下痢、腹痛、発熱等を呈し、ふん便からカンピロバクターが検出された。患者の共通食はこの他に学校給食があったが、他の生徒に類症患者は発見されなかった。このため、多摩川保健所は当該飲食店で提供された「会食料理」を原因食品とする食中毒事件と断定した。</p>		
	摂取場所	飲食店	発生場所
78	<p>9月14日13時、千代田区内の会社員から、社員4名で食事をしたところ、3名が9月19日3時から9時にかけて下痢、腹痛、発熱等を呈した旨、千代田保健所に届出があった。</p> <p>患者らの共通食は千代田区内2ヶ所の飲食店の食事があり、両飲食店の拭き取り、参考食品の検査並びに従業員の検便を実施したが、食中毒起因菌は検出されず、当日の他の客から同様の苦情はなかった。一方、患者のふん便から腸炎ビブリオが検出された。このため、千代田保健所は原因食品、原因施設不明の食中毒事件として処理した。</p>		
	摂取場所	不明	発生場所
79	<p>9月25日10時、目黒区内の医師から、食中毒症状を呈した患者を診察した旨、都を通じ、みなと保健所に連絡があった。</p> <p>患者は2事業所から16名発見され、9月22日夕方、いずれも港区内の仕出し店が調製した仕出し弁当を喫食後、9月23日10時から24日18時にかけて下痢、発熱、腹痛等を呈し、ふん便からサルモネラが検出された。このため、みなと保健所は当該仕出し店が調製した「仕出し弁当」を原因食品とする食中毒事件と断定した。</p>		
	摂取場所	勤務先	発生場所
80	食中毒事件の概要（詳報）参照		
	摂取場所	勤務先	発生場所
81	<p>10月4日13時、板橋区内の医師から、家族3人が9月26日5時から20時にかけて、腹痛、下痢を呈して受診し、ふん便から腸炎ビブリオが検出された旨、板橋区保健所に届出があった。</p> <p>この3名は、発症前ほぼ同じ食事をとっており、9月25日夕食に手巻きずしを喫食していた。魚介類を購入した販売店の拭き取り、参考食品の検査並びに従業員のふん便を検査したところ、食中毒起因菌は検出されず、他の利用客から同様の苦情はなかった。このため、板橋区保健所は原因食品、原因施設不明の食中毒事件として処理した。</p>		
	摂取場所	自宅	発生場所
82	<p>10月8日13時、新宿区内のデパートの商品試験担当者が、10月4日に店内の飲食店を利用した3グループ10名から、イタリア料理を喫食した後、食中毒症状を呈した旨の苦情を受けたことを新宿区保健所に届け出た。</p> <p>患者の調査を行ったところ、いずれも喫食後12～24時間後に下痢、発熱、腹痛等を呈し、ふん便からサルモネラが検出された。患者の共通食はこの他になく、新宿区保健所は当該飲食店で提供された「飲食店の食事」を原因食品とする食中毒事件と断定した。</p>		
	摂取場所	飲食店	発生場所
83	<p>10月12日16時、葛飾区内の医師から、食中毒症状を呈した患者のふん便からカンピロバクターが検出された旨、葛飾保健所に届出があった。</p> <p>患者は家族4名のうち2名で、10月5日と7日にそれぞれ下痢、腹痛等を呈していた。患者は10月2日夕食に、同区内の飲食店で焼肉、レバー刺身等を喫食しており、当該飲食店の拭き取り、参考食品の検査及び従業員の検便を実施したが、食中毒起因菌は検出されなかった。また、この飲食店の他の利用者からの同様の苦情はなかった。このため、葛飾保健所は原因食品、原因施設不明の食中毒事件として処理した。</p>		
	摂取場所	不明	発生場所

番号	概 要			
84	<p>10月15日10時、横浜市内の校医から、10月13日12時、横浜市内の高校3年生他142名が千代田区内の飲食店でテーブルマナー教室を開催し、魚料理、デザート等を喫食した後、吐き気、下痢、発熱等を呈している旨、都を通じ、千代田保健所に届出があった。</p> <p>患者は71名にのぼり、10月14日12時から15日24時にかけて同様の症状を呈し、ふん便からSRSVが検出された。患者の共通食はこの他に学生食堂の食事があるが、他学年には類症患者は発見されなかった。このため、千代田保健所は当該飲食店で提供された「会食料理」を原因食品とする食中毒事件と断定した。</p>			
	摂取場所	飲食店	発生場所	自宅ほか
85	<p>10月19日13時、立川市内の会社員から、同市内の飲食店で会食を行ったところ食中毒症状を呈した旨、多摩立川保健所に届出があった。</p> <p>患者らは10月15日19時、8名で鶏レバー刺身、サラダ等を会食後、7名が10月16日10時から20時にかけて、下痢、腹痛、脱力感等を呈し、ふん便からカンピロバクターが検出された。患者の共通食はこの他になく、多摩立川保健所は当該飲食店で提供された「会食料理」を原因食品とする食中毒事件と断定した。</p>			
	摂取場所	飲食店	発生場所	自宅
86	<p>10月27日15時、文京区内の飲食店営業者から、利用客が食中毒症状を呈している旨、本郷保健所に届出があった。</p> <p>患者らは10月22日18時、16名でカキ鍋、刺身等を会食後、14名が10月23日20時から26日15時にかけて、下痢、腹痛、発熱等を呈し、ふん便からSRSVが検出された。患者の共通食はこの他になく、本郷保健所は当該飲食店で提供された「会食料理」を原因食品とする食中毒事件と断定した。</p>			
	摂取場所	飲食店	発生場所	自宅ほか
87	<p>11月12日17時、豊島区在住の女性から、6名が食中毒症状を呈している旨、池袋保健所に届出があった。</p> <p>この6名は同じ保育園に子どもを通わせている母親の仲間で、11月8日23時から10日10時にかけて、下痢、腹痛、発熱等を呈し、ふん便からカンピロバクターが検出された。患者らは連日外食をともししており、カンピロバクターの潜伏期間から3施設の共通食があげられ、これら飲食店の拭き取り、参考食品の検査及び従業員の検便を実施したが、食中毒起因菌は検出されなかった。また、これら飲食店の他の利用客から類症患者の発生はなかった。このため、池袋保健所は原因食品、原因施設不明の食中毒事件として処理した。</p>			
	摂取場所	不明	発生場所	自宅ほか
88	<p>11月18日13時、三鷹市内の学生から、武蔵野市内の飲食店で会食を行ったところ食中毒症状を呈した旨、多摩立川保健所に届出があった。</p> <p>患者らは11月9日19時、5名で鶏レバー刺身、焼鳥等を会食後、全員が11月11日午後から14日午後にかけて、下痢、腹痛、頭痛等を呈し、ふん便からカンピロバクターが検出された。患者の共通食はこの他になく、三鷹武蔵野保健所は当該飲食店で提供された「会食料理」を原因食品とする食中毒事件と断定した。</p>			
	摂取場所	飲食店	発生場所	自宅
89	<p>11月26日10時、大田区内の会社員から、食中毒症状を呈した旨、品川区保健所に届出があった。</p> <p>患者らは11月19日19時、品川区内の飲食店において、鶏ささみの湯がき、サラダ等を会食後、6名が11月20日4時から24日2時にかけて、下痢、腹痛、発熱等を呈し、ふん便からカンピロバクターが検出された。患者の共通食はこの他になく、品川区保健所は当該飲食店で提供された「会食料理」を原因食品とする食中毒事件と断定した。</p>			
	摂取場所	飲食店	発生場所	自宅

番号	概 要			
90	<p>11月26日11時、大田区内の医師から、食中毒症状を呈した患者を診察した旨、大田区保健所に届出があった。</p> <p>患者はいずれも、同区内の病院の従業員食堂を利用した職員に限られ、29名が11月25日5時から27日12時にかけて、吐き気、おう吐、下痢等を呈し、ふん便からSRSVが検出された。このため、大田区保健所は同病院が提供した「事業所の給食」を原因食品とする食中毒事件と断定した。</p>			
	摂取場所	事業所内の食堂	発生場所	自宅ほか
91	食中毒事件の概要（詳報）参照			
	摂取場所	老人ホーム	発生場所	老人ホーム
92	<p>12月14日16時、港区内の医師から、食中毒症状を呈した患者を診察した旨、みなと保健所に届出があった。</p> <p>患者らは12月10日20時、新宿区内の飲食店において7名で鶏レバー刺身、焼鳥等を会食後、全員が12月12日5時から13日18時にかけて、下痢、腹痛、頭痛等を呈し、ふん便からカンピロバクターが検出された。患者の共通食はこの他になく、新宿区保健所は当該飲食店で提供された「会食料理」を原因食品とする食中毒事件と断定した。</p>			
	摂取場所	飲食店	発生場所	自宅
93	<p>12月18日15時、世田谷区内の会社員から、同僚が下痢、腹痛、頭痛等を呈している旨、世田谷保健所に届出があった。</p> <p>患者は同じ職場の5人で、12月14日15時から16日13時にかけて同様の症状を呈し、ふん便からカンピロバクターが検出された。患者の共通食は、12月12日21時、世田谷区内の飲食店で行った鶏肉の刺身等の会食以外に他になく、世田谷保健所は当該飲食店で提供された「会食料理」を原因食品とする食中毒事件と断定した。</p>			
	摂取場所	飲食店	発生場所	勤務先ほか
94	食中毒事件の概要（詳報）参照			
	摂取場所	飲食店	発生場所	自宅