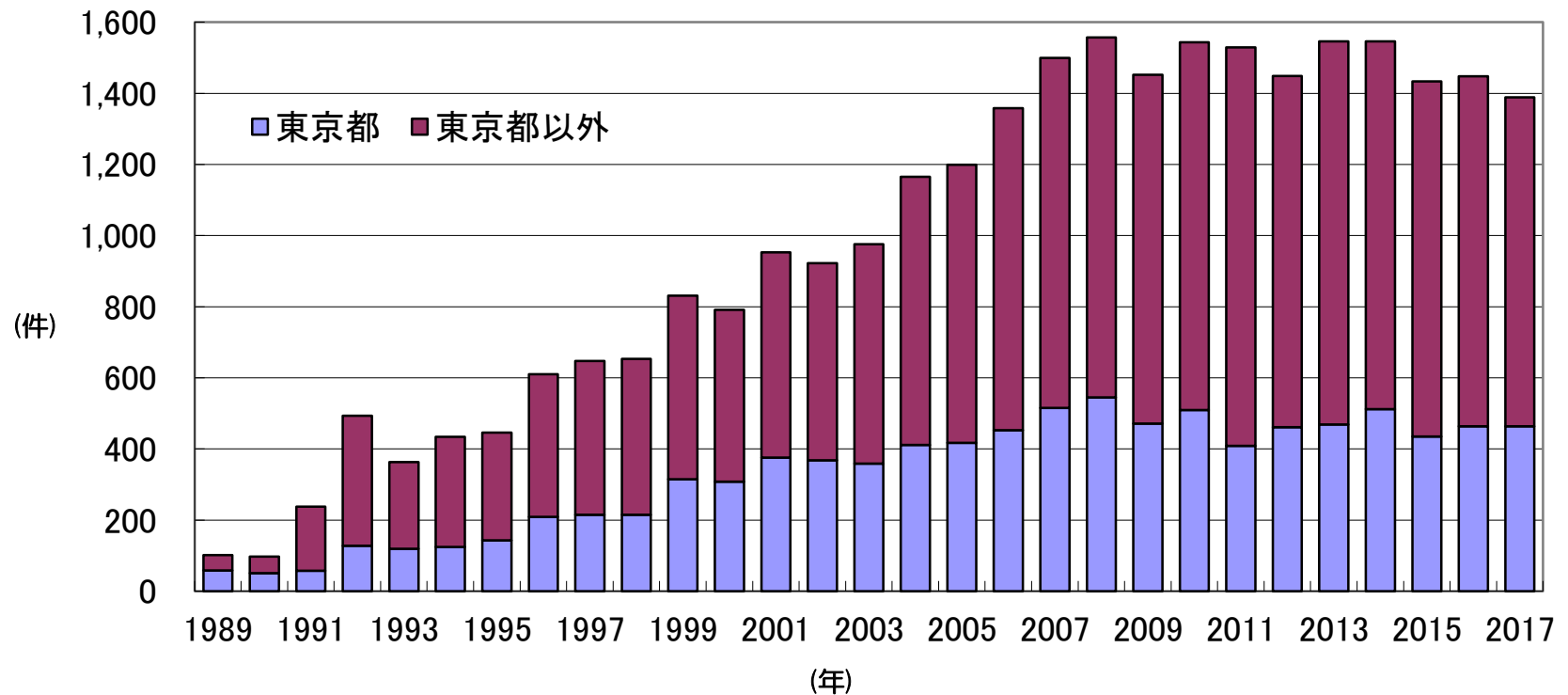


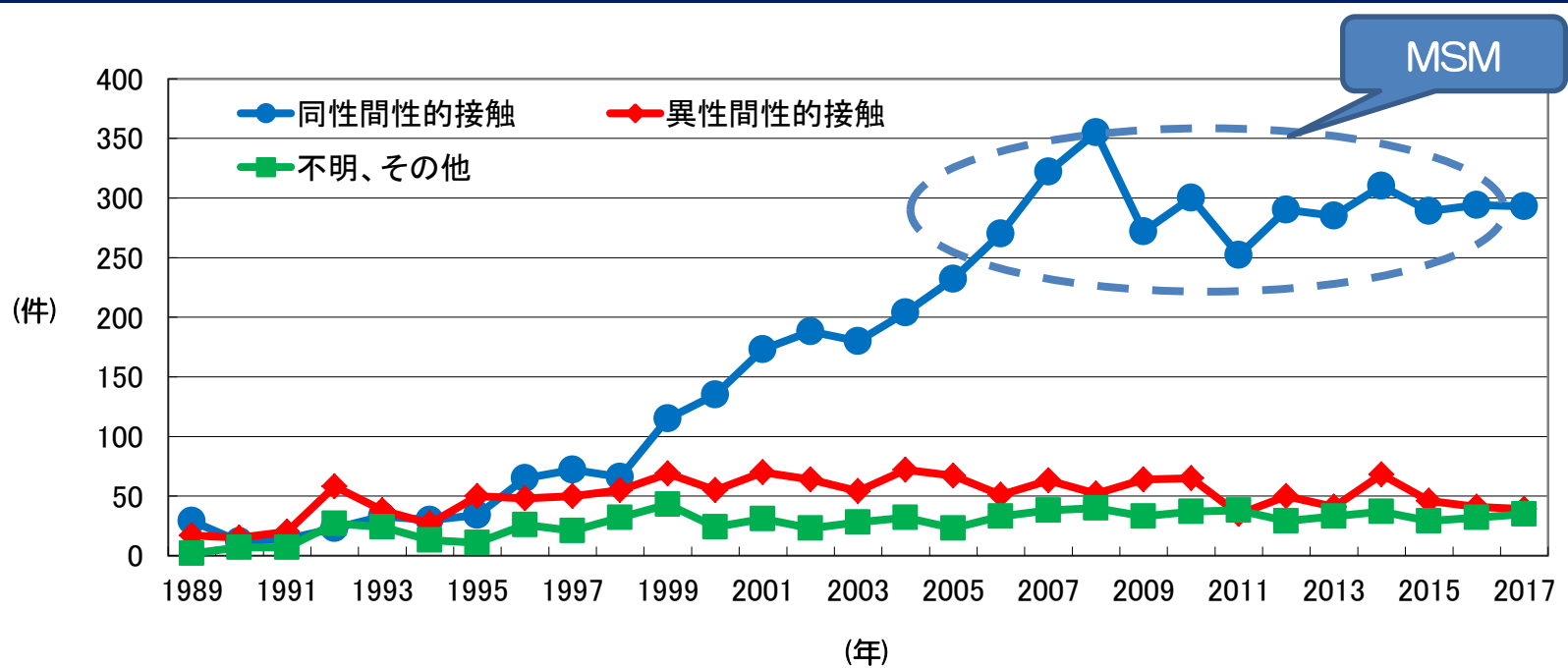
東京都のHIV/エイズの 現状と対策

東京都福祉保健局
健康安全部感染症対策課

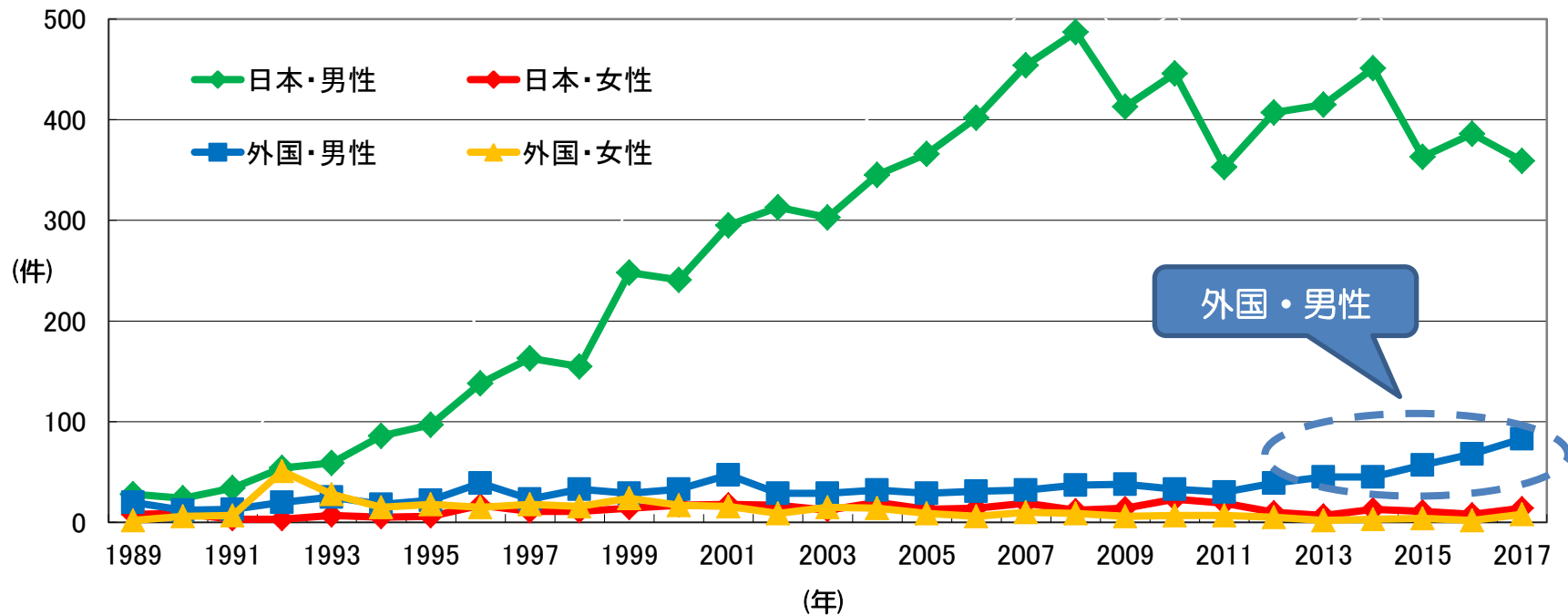
東京都及び都外の HIV/エイズ報告数推移



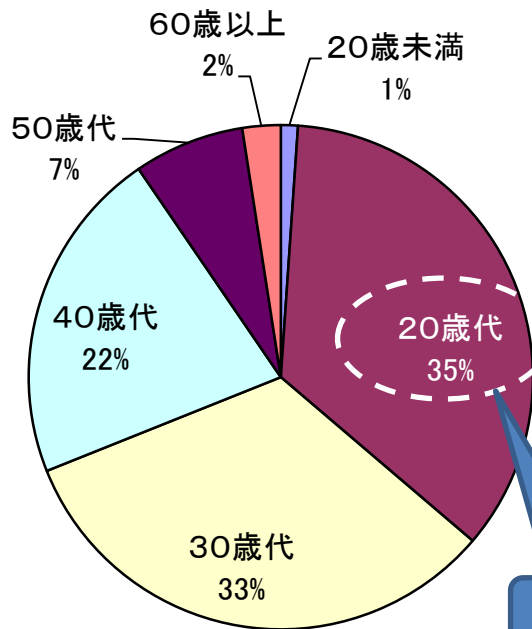
東京都のHIV/エイズ 推定感染経路別推移



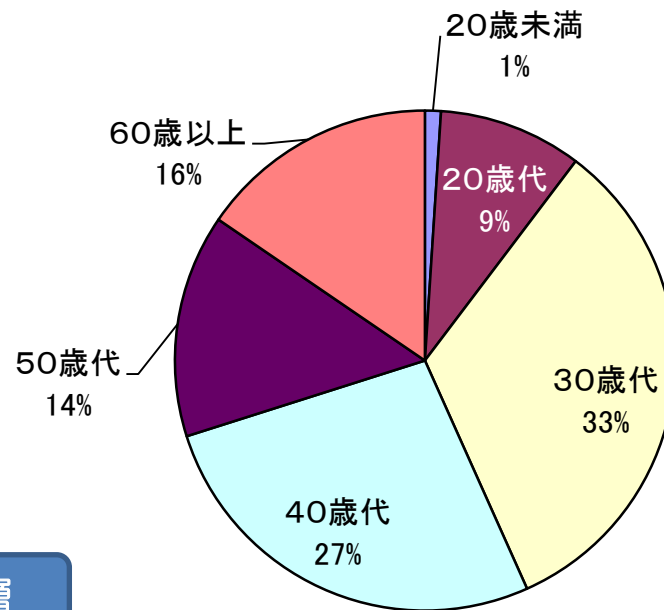
東京都のHIV/エイズ 国籍別・性別推移



東京都のHIV/エイズ 年齢別報告数（2017年）

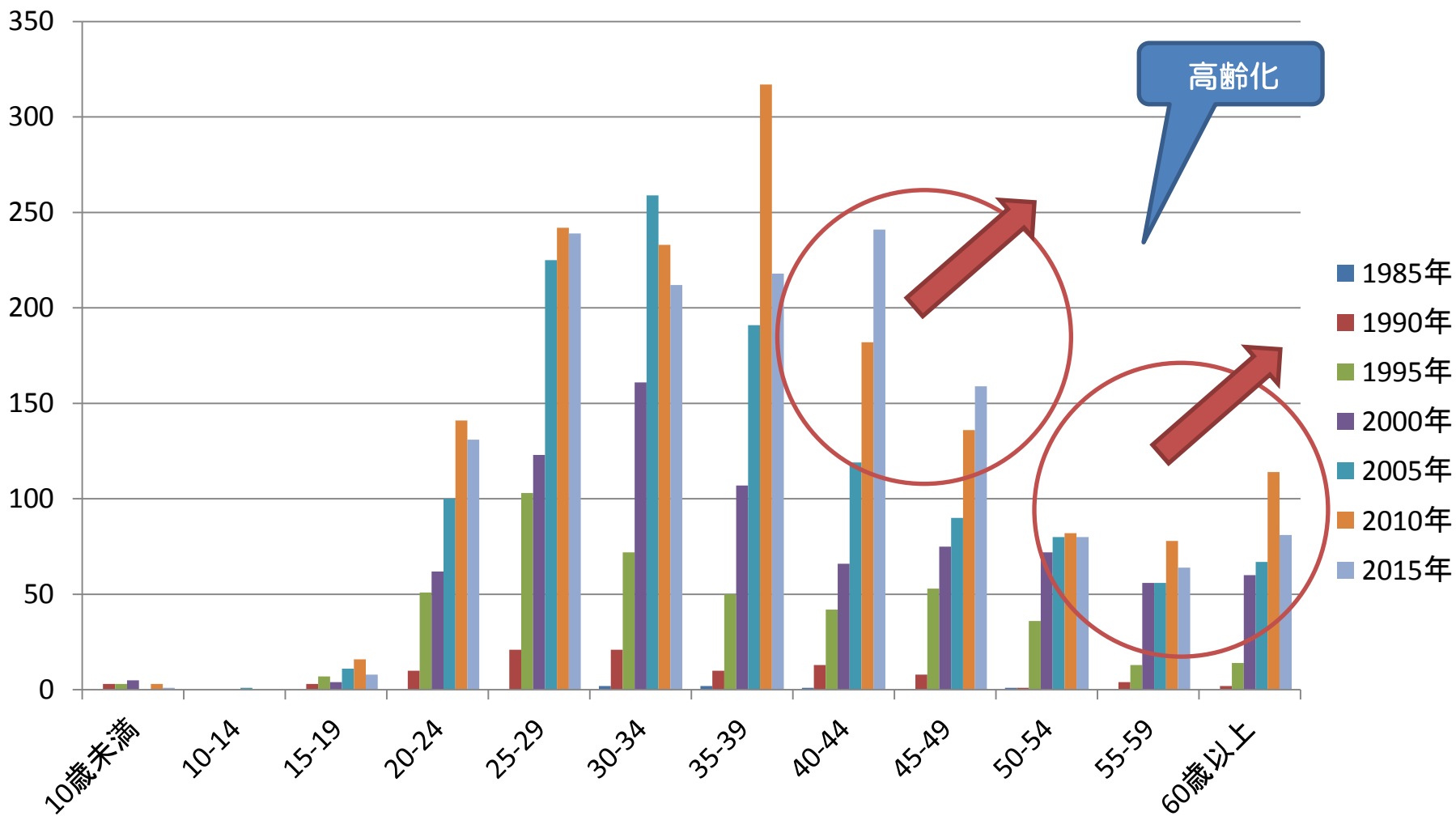


HIV感染者



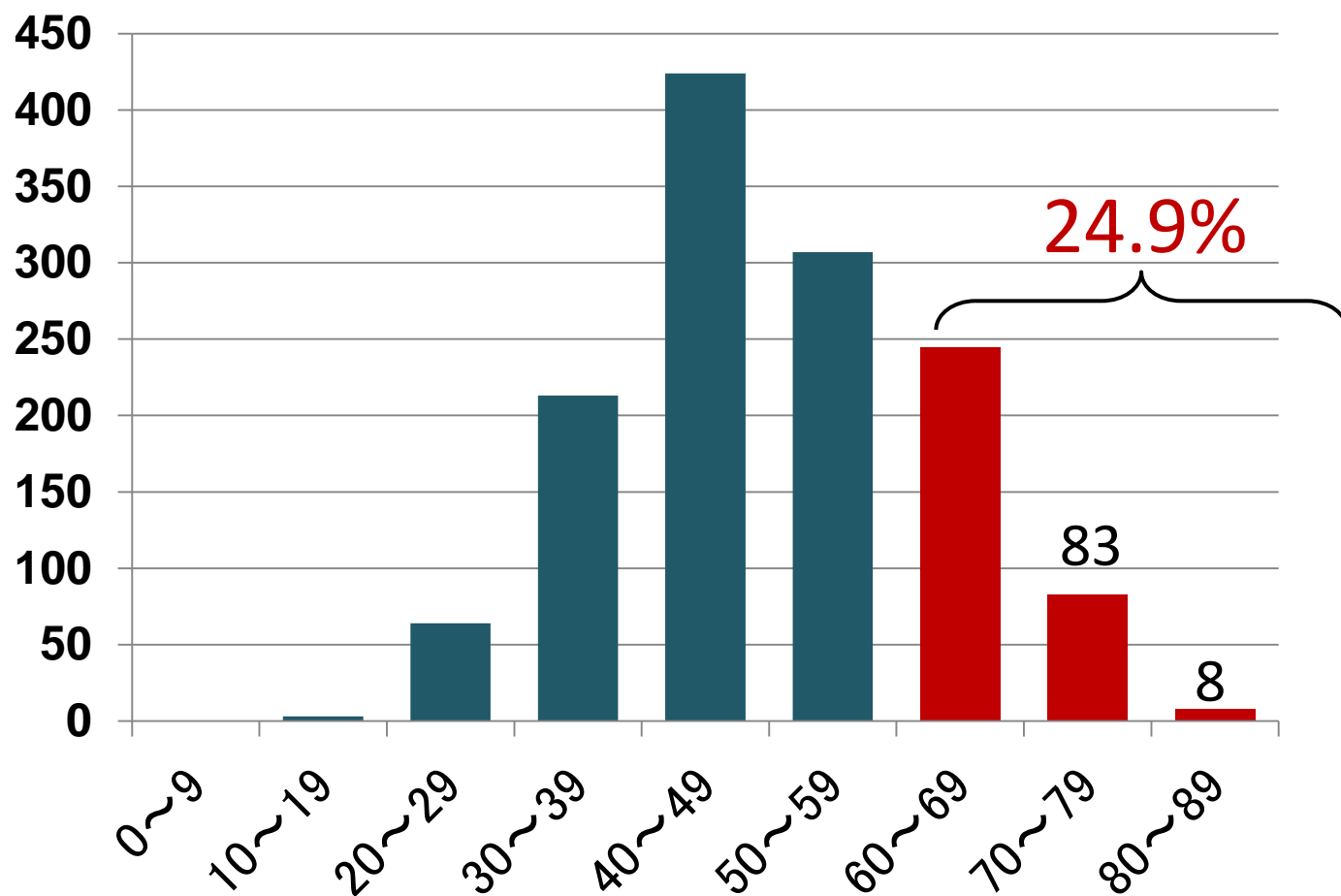
AIDS患者

年齢階級別年次推移 (全国のHIV感染者、AIDS患者)

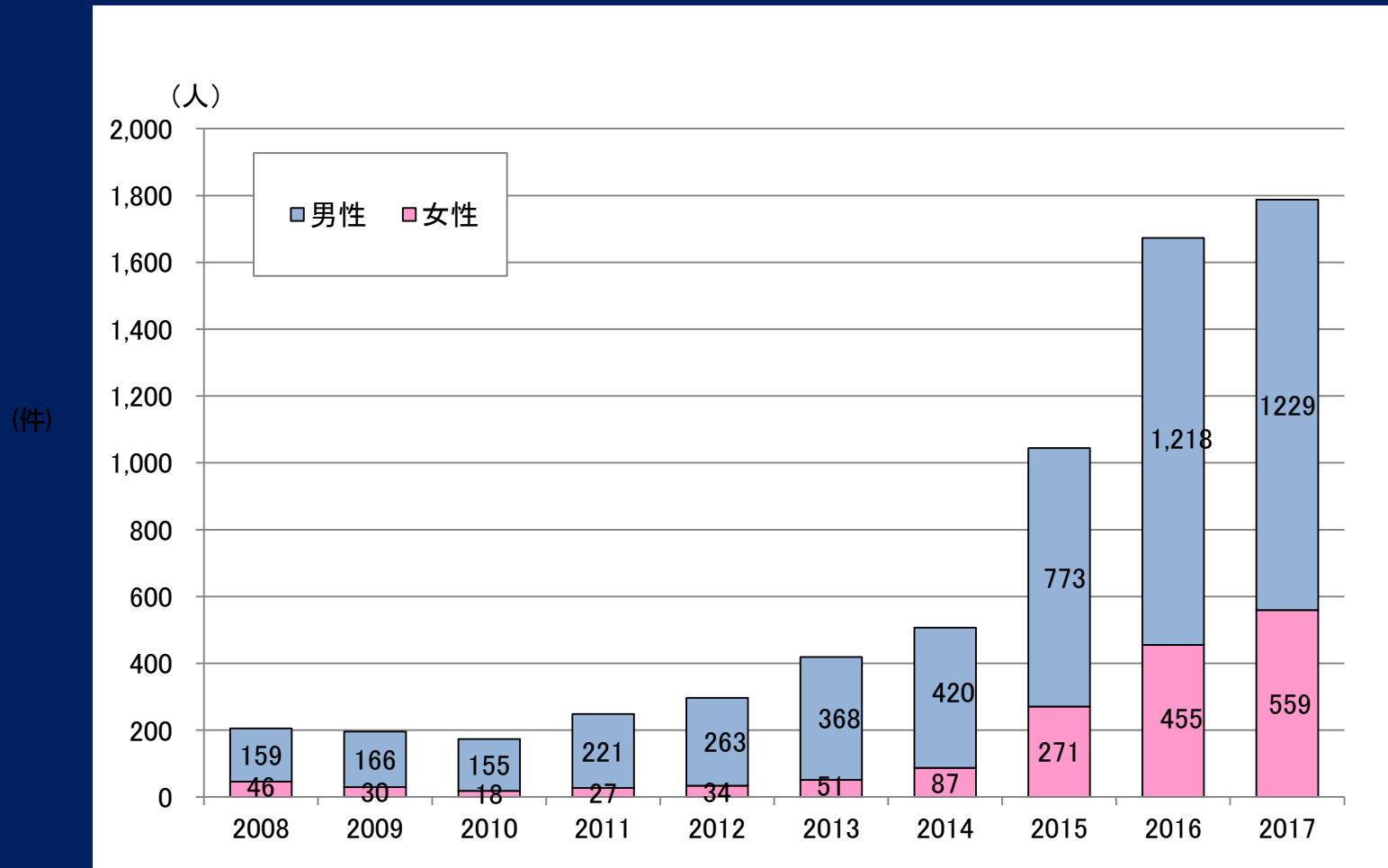


駒込病院における通院患者の年齢

2016年 n=1347



東京都の梅毒患者報告数推移



東京都のHIV/エイズ対策

- 1 エイズ及びHIV感染に対する理解の促進
- 2 感染拡大の防止
- 3 HIV陽性者の支援

1 エイズ及びHIV感染に 対する理解の促進 (これまでの主な取組)

キャンペーン月間

公共施設や交通機関へのポスター掲出、広報誌を通じた情報の掲載、検査の拡充、啓発ライブイベントの開催・インターネットでの動画配信等を実施

東京都HIV検査・相談月間
6月1日～30日

東京都エイズ予防月間
11月16日～12月15日

みんなで描こうステキなミライ
ご存知ですか。たとえHIVに感染しても早期の発見と治療で
今までとほぼ変わらない生活が送れること。
一人ひとりの行動がより大きな力へと変わり、
ステキなミライへと繋がります。

Create the Future

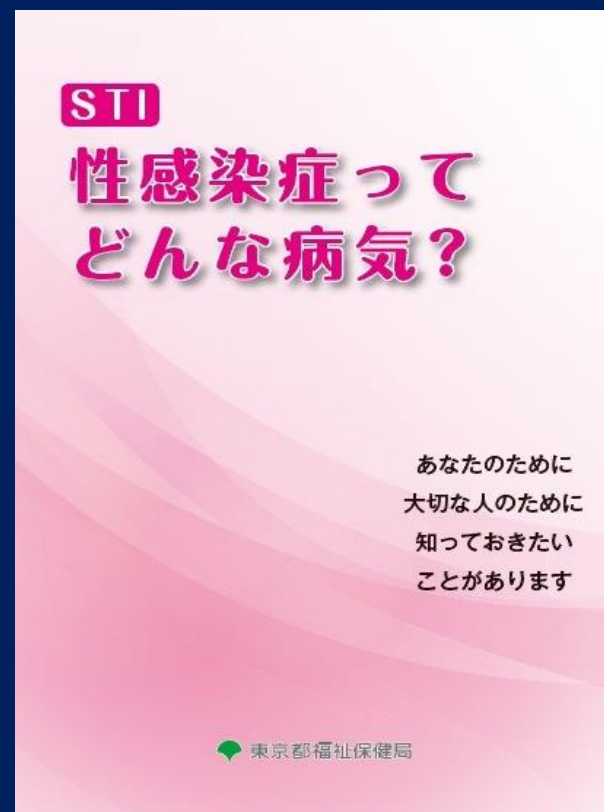
東京都エイズ予防月間
2018年11月16日(金)～12月15日(土)

HIV検査は匿名・無料で保健所・検査室で受けられます
また、他の性感染症検査も同時に実施しています
*詳細は「東京都HIV検査情報Web」を検索
*詳細は「東京都HIV検査情報Web」を検索
*詳細は「東京都HIV検査情報Web」を検索

東京都

HIV/エイズに関する普及啓発

一般都民に基本知識を提供するため、啓発リーフレットを作成し、病院、保健所、学校等を通して配布



ピア・エデュケーション

若者のピア・エデュケーターが同世代の若者に、
HIV／エイズに関する基礎知識や予防方法等を伝
える



職域向け啓発

職場におけるHIV陽性者への理解拡大に向け、啓発パンフレットの作成や講習会を開催



人事・労務・障害者雇用
担当者向けパンフレット

従業員向け
パンフレット

講習会の開催

2 感染拡大の防止 (これまでの主な取組)

都民が受けやすい検査・相談体制

都内保健所、検査・相談室で、
HIV・性感染症検査を匿名・無料で実施

- 区・市・都保健所
- 東京都南新宿検査・相談室
（平日夜間、土日）
- 東京都多摩地域検査・相談室
（毎週土曜日）

保健所マップ

HIV・性感染症の検査・相談を行う 都内保健所等の情報を掲載

東京都HIV/エイズ電話相談
03-3292-9090

月～金 午前9時から午後9時まで
土・日・祝日 午後2時から午後5時まで

東京都HIV検査情報Web
<http://tokyo-kensa.jp/>

HIV/エイズについて
もっと知りたい方は

東京都 エイズ 検索

HIV・性感染症の検査・相談

保健所 マップ

平成30年度版

保健所では、HIV検査と同様に他の性感染症検査も行っているところもあります。(検査項目は、保健所によって異なりますので、事前に確認ください。)

実施曜日早見表
月 火 水 木 金 土 日

東京都福祉保健局

東京都内のHIV・性感染症検査実施機関一覧

※保健所では、HIV検査や相談を匿名・無料で行っています。また、希望される方には、HIV検査と同時に他の性感染症検査も実施しています。(検査項目は、保健所によって異なりますので、事前に確認ください。)

※即日検査について…結果は検査日当日にお伝えできますが、当日中に判定ができない場合(判定保留)は、次回検査日以降に結果をお知らせします。

※性感染症の検査について…抗体検査は血液、抗原検査は尿又は唾液による検査です。尿検査は最後の排尿から1時間以上経過していることが望ましく、女性の場合は、生理中には正しい結果が得られないことがあります。

※クラミジア…淋菌の両抗体検査は抗原検査です。どちらか一方のみ検査できません。

※下記の定期的な検査以外に、東京都HIV検査・相談月間(6月1日～30日)や東京都エイズ予防月間(11月16日～12月15日)前後に臨時検査を実施する保健所があります。詳細は、各保健所へお問い合わせください。

※本表での案内については、最新情報とさせていただきます。

実施曜日早見表
月 火 水 木 金 土 日

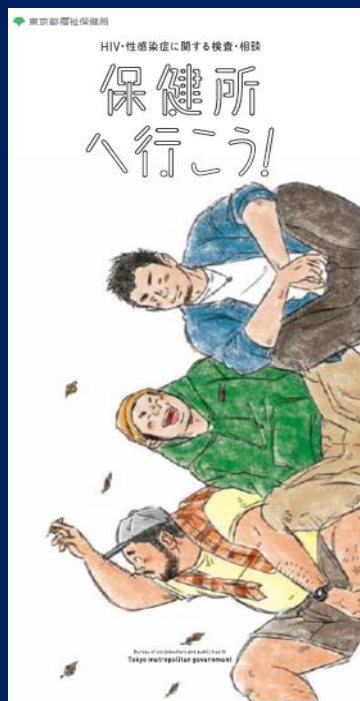
番号	区	保健所の名称	検査日時		予約	電話	結果通知日	検査項目	検査料	検査時間	検査結果の通知方法
			検査日	予約							
1	千代田区	千代田保健所	毎月 第1土曜日 9:00～9:30		要	03-5211-8175	毎月 第3金曜日 9:00～9:45	○	○	○	千代田区九段1-20-14 警察署前線・東陽線・千代田線 九段駅 徒歩 3分
2	中央区	中央区保健所	毎月 第2・4木曜日 9:00～9:45		要	03-2541-5500	毎月 第3金曜日 9:00～9:45	○	○	○	中央区本町1-2-1 本町駅 徒歩 3分 丸の内線 新大塚駅 徒歩 7分 丸の内線 新大塚駅 徒歩 10分
3	みなと	みなと保健所	毎月 第1・3木曜日 9:30～10:30 (土曜 10:00～12:00) 毎月 第2土曜日 (9:00～10:00)		要	03-6400-0081	毎月 第1・3木曜日 (10:00開始)	○	○	○	港区三田 4-6-10 三田駅 徒歩 5分 赤坂駅 徒歩 5分
4	新宿区	新宿区保健所 (検査会場：新宿区事務所1階)	毎月 大塚日(月2回) 13:30～15:00 毎月 第2土曜日 (9:00～10:00) 女性向け(月1回)実施		要	03-5273-3859	毎月 第3木曜日 9:00～10:00	○	○	○	新宿区新宿1-8 新宿駅西口徒歩 7分 丸の内線 有楽町線 茗荷谷駅 徒歩 10分 丸の内線 茗荷谷駅 徒歩 10分 丸の内線 茗荷谷駅 徒歩 10分
5	文京区	文京区保健所 保健サービスセンター	毎月 第1木曜日 13:00～13:45		要	03-5930-1885	毎月 第2土曜日 9:00～10:00	○	○	○	文京区目黒1-20-1 目黒駅 徒歩 10分 丸の内線 三軒茶屋駅 徒歩 10分 丸の内線 三軒茶屋駅 徒歩 10分
6	台東区	台東区保健所	毎月 第2・4木曜日 9:00～10:00		要	03-3940-5751	HIV判定専用分 は停診中	○	○	○	HIV判定専用分 は停診中
7	港区	港区保健所 (検査会場：港区保健センター)	毎月 第2木曜日 9:00～10:00		不要	03-5506-6101	毎月 第4木曜日 9:00～10:00	○	○	○	港区南青山1-2-4 南青山駅 徒歩 7分 丸の内線 南青山駅 徒歩 7分
8	江東区	江東区保健所(月2回) (検査会場：新島川町社)	毎月 毎月 月2回 (月1回)実施 9:00～10:00		不要	03-3637-6921	毎月 第2金曜日 9:00～10:00	○	○	○	江東区新島川町1-2-2 新島川町駅 徒歩 2分
9	品川区	品川区保健センター	毎月 毎月 第1木曜日 9:00～10:00		要	03-3474-2025	毎月 毎月 第1木曜日 9:00～10:00	○	○	○	品川区北品川11-22 品川区役所 徒歩 2分 京浜東北線 品川区役所 徒歩 2分
10	目黒区	目黒区保健センター	毎月 毎月 第2火曜日 9:00～10:00		要	03-3788-7013	毎月 毎月 第2火曜日 9:00～10:00	○	○	○	目黒区目黒2-2-4 目黒駅 徒歩 7分
11	目黒区	目黒区保健所	毎月 毎月 第3日曜日 9:00～11:00		要	03-5722-8986	毎月 毎月 第3日曜日 9:00～11:00	○	○	○	目黒区目黒2-1-15 目黒駅 徒歩 5分 丸の内線 目黒駅 徒歩 5分
12	大田区	大田区保健所 (検査会場：大田区地方自治センター)	水曜日(月2回) 9:00～10:00		不要	03-5744-1383	毎月 毎月 第3日曜日 9:00～10:00	○	○	○	大田区大森2-1-1 大森駅 徒歩 10分 丸の内線 大森駅 徒歩 10分 丸の内線 大森駅 徒歩 10分
13	世田谷区	世田谷区保健所 (検査会場：世田谷区総合支庁 保健センター)	毎月 毎月 第2日曜日 9:00～10:00 (土曜 10:00～12:00) 毎月 毎月 第2日曜日 9:00～10:00		不要	03-5422-2441	毎月 毎月 第2日曜日 9:00～10:00	○	○	○	世田谷区北林4-2-13 北林駅 徒歩 4分 丸の内線 北林駅 徒歩 4分
14	世田谷区	世田谷区保健所 (検査会場：浜田区保健センター)	毎月 毎月 第3木曜日 9:00～10:30		要	03-3463-2416	毎月 毎月 第3木曜日 9:00～10:30	○	○	○	世田谷区北林1-1-21 (都庁舎 4階) 徒歩 7分 丸の内線 北林駅 徒歩 7分 丸の内線 北林駅 徒歩 7分
15	中野区	中野区保健所	毎月 毎月 第2・4木曜日 (土曜 12:00～3:00) 毎月 毎月 第1日曜日 (9:00～10:00) 毎月 毎月 第1日曜日 (9:00～10:00)		要	03-3382-6500 03-6382-6190	毎月 毎月 第2金曜日 9:00～10:00 毎月 毎月 第2金曜日 9:00～10:00	○	○	○	中野区中野1-7-4 中野駅 徒歩 10分 丸の内線 中野駅 徒歩 10分
16	杉並区	杉並区保健所	毎月 毎月 第3土曜日 10:00～11:30		要	03-3391-1025	毎月 毎月 第3土曜日 10:00～11:30	○	○	○	杉並区京王1-20-1 京王線 京王新大塚駅 徒歩 5分 丸の内線 京王新大塚駅 徒歩 5分 丸の内線 京王新大塚駅 徒歩 5分

※正確な結果を得るために、[○]は検体数が60日以上、[△]は検体数が500以上経過してから受けつけます。

MSM向け啓発

NPOと連携して、MSM向け啓発
リーフレットを作成

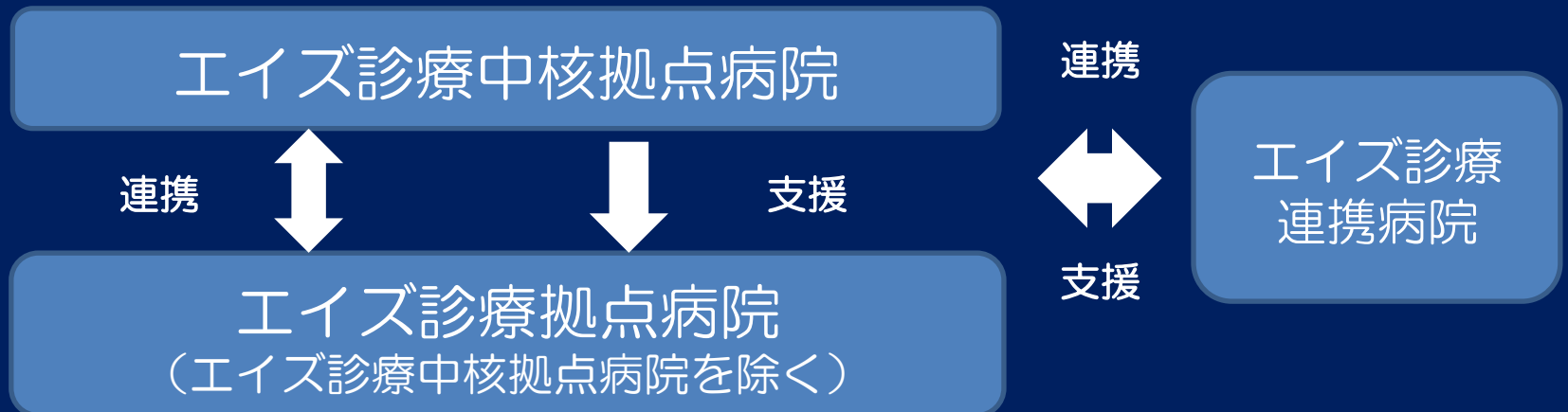
MSMが利用する商業施設へアウトリーチ



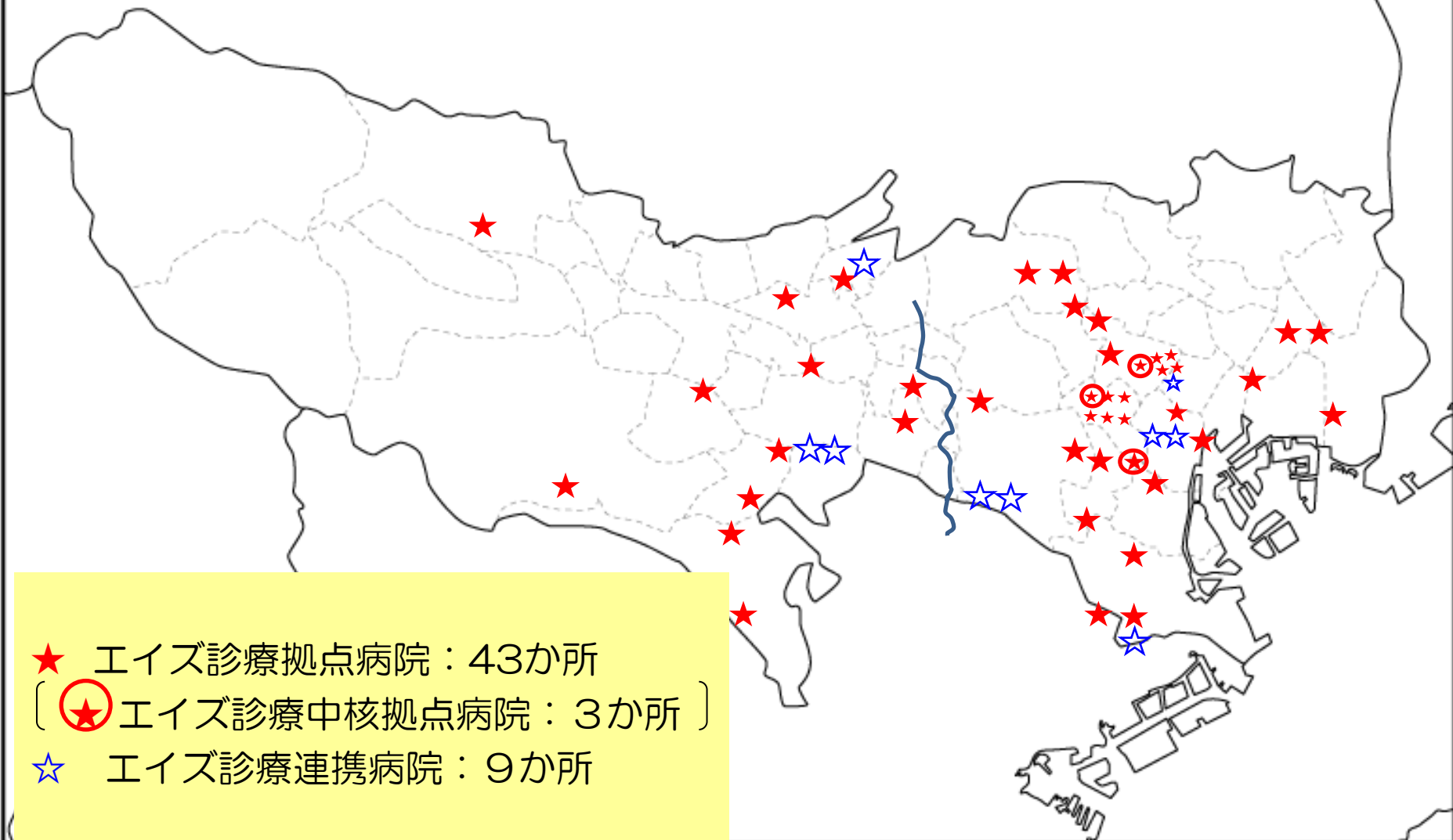
3 HIV陽性者の支援 (これまでの取組)

医療機関の確保と連携強化

エイズ診療中核拠点病院を中心に、医療提供体制を整備



都内のエイズ診療拠点病院・ エイズ診療連携病院



- ★ エイズ診療拠点病院：43か所
〔 ⊙★ エイズ診療中核拠点病院：3か所 〕
- ☆ エイズ診療連携病院：9か所

症例懇話会

エイズ診療中核拠点病院が、都内の医療従事者等を対象に研修を実施

<2018年テーマ（実績）>

- 長期療養化から見えてきた服薬支援の新たな課題
- HIV感染症と性感染症の実際と課題について
- 地域におけるHIV陽性者の長期療養支援のこれから
- HIV感染症とその周辺の性感染症（STI）



HIV陽性者の心理的・社会的 サポート

HIV陽性者の療養支援を目的とした
パンフレットの作成、カウンセラー派遣



HIV陽性者向け
パンフレット

新たな取組等

1 新たな啓発活動

<啓発対象と課題>

- (1) MSM → MSM向け情報サイトの更なる活用
- (2) 外国人 → 分かりやすい言語を用いた周知
- (3) 若年層 → WEBによる啓発強化

(1) MSM

MSM向け情報サイトへのリンク バナー広告の掲載

NPOと連携してバナー広告を作成し、スマートフォンやアプリを含むMSM情報サイトに掲出することで、検査情報サイトへ誘引

携帯電話からはこちらへ

ゲイのための総合コミュニケーションスペース

Men's Net Japan since Dec 1996

自分の健康と将来を考える。これって、カッコイじゃない？

東京都HIV検査情報Web

▼選択してください

MENU

- NEWエリアポート
▼地域限定の掲載版です。
- 兄貴と弟の相談室
▼兄貴や弟が解決してくれるよ！
- WANTED
▼おぼねびと専用掲載版です。
- フォトメッセージ
▼写真が動いたりする専用版です。

メンテナンス・障害情報

現在のところ、障害・メンテナンスの予定はありません。

更新履歴・お知らせ

健康やかな日々を。未来の自分のために。 [2017.11.26]

世界エイズデーに併せて、各種イベントが頻繁に開催される時期です。ぜひこの機会に、不安や興味のある方は一度足を運ばれてみてはいかがでしょうか？当サイトでは下記団体のイベントの宣伝に協力させていただいております。ぜひご覧下さい。

東京都HIV検査情報Web

Top | 検査イベント情報 **New!!** | 検査・相談所 | エイズQ&A | リンク | プライバシーポリシー

**東京都
エイズ予防月間**
2018年11月16日(金)~12月15日(土)

HIV検査は「**匿名**」で保健所・検査室で受けられます
また、他の検体検査項目も同時に実施しています
ランゲージAは検査や相談室までHIV検査結果のご報告も可能です

みんなで描こうステキなミライ
ご存知ですか。たとえHIVに感染しても早期の発見と治療で
平常で生活を送ることが出来る場合があります。
一人ひとりの行動がより安全な社会を作り、
ステキなミライへと繋がります。

東京都
南新宿検査・相談室

東京都
HIV/エイズ電話相談

すでに役立つHIVの情報サイト
HIVマップ

楽しいセックスライフには、
定期的に「**HIV 検査**」を受けよう

検査方法が直ぐわかる。
HIV検査は、
匿名で検査・相談室へ

東京都多摩地域
検査・相談室

このサイトでは、東京都保健所等で実施しているHIV（エイズ）検査情報を提供することを目的としています。

(2) 外国人

やさしい日本語で検査・相談室を 紹介するWEBページを作成

やさしい日本語による 検査・相談施設の説明 (例)

「HIVに 感染(かんせん)して
いるかを 調(しら)べたり、
相談(そうだん)が できる
場所(ばしょ)です。」

「0円(えん)・ 匿名(とくめ
い) (自分(じぶん)の 名前(な
まえ)を 言(い)わない)で
HIVの 検査(けんさ) (感染
(かんせん)しているかを 調
(しら)べること) ができま
す。」

東日本大震災時の状況に
関する調査で、在住外国
人の85%がやさしい日
本語を理解できると回答

やさしい日本語を用い
て、都の検査・相談室を
紹介するWEBページを
作成予定

(3) 若年層

性感染症に関する総合WEBサイト 「東京都性感染症ナビ」の開設



HIV／エイズその他、梅毒、性器クラミジア感染症等、性感染症の情報を一元化

若年層にも関心を持ってもらえるようデザインや内容に配慮

2 検査の充実

<課題と対応>

- 梅毒患者が増加
特に女性では、20歳代が急増
- 梅毒などの性感染症は、HIVの感染リスクを増加
 - HIV検査に合わせて梅毒検査を実施
クラミジア・淋菌検査は希望者に実施

HIVと梅毒の同時検査

都の検査・相談室で、HIVと梅毒の同時検査を実施（匿名・無料）



南新宿検査・相談室

多摩地域検査・相談室

3 長期療養対応に関すること

<課題>

- HIV陽性者の高齢化と合併症
- 人工透析は一般医療機関での対応が重要
- 都内透析機関の受入れ状況（2011年）：
 - HIV陽性者受入れ経験あり：8.1%
 - HIV陽性者受入れ未経験で今後の受入れが難しい：64.6%
- 福祉施設関係者への啓発

透析医療機関の医療従事者向け講習会

2012年から開催

HIV陽性者の受入れを
行う際に必要な知識、
HIVの最新情報、受入れ
医療機関での具体的取組み
などを提供



透析を必要とするHIV陽性者の 受入れに関する調査結果

- HIV陽性者受入れ経験あり

8.1% (2011年) → 16.8% (2018年)

- HIV陽性者受入れ未経験で、今後の受入れが
難しい

64.6% (2011年) → 47.0% (2018年)

透析を必要とするHIV陽性者の 受入れに関する調査結果

(続き)

- 今後の受入れが難しいと回答した主な理由

HIV陽性者専用のベッドが確保できない
HIV陽性者への対応手順が整理されていない
透析中に急変した際のバックアップ体制が
得られるのか心配

⇒ HIV陽性者の受入れは進んでいるが、十分とは言えないため、正しい知識の更なる啓発やエイズ診療拠点病院と一般医療機関との連携が重要

まとめ

<都内のHIV／エイズ発生動向等>

- 新規報告数は横ばい
- 感染経路別では、同性間性的接触（MSM）が最多
- 国籍別・性別では、外国・男性が増加
- HIV感染者では、20歳台の割合が最多
- HIV陽性者が高齢化

<今後の課題>

- 外国人に対する啓発
- 長期療養対応に向けた透析等医療機関、福祉施設関係者への更なる啓発、医療機関の連携