

AIDS News Letter

[No. 167] 平成 30 年 4 月 11 日発行

ホームページアドレス <http://www.fukushihoken.metro.tokyo.jp/iryō/kansen/aids>

目次

東京都の HIV 感染者・AIDS 患者情報	1 ページ
東京都の HIV 感染者・AIDS 患者及び相談・検査の月別動向	2 ページ
トピックス	4 ページ

東京都の HIV 感染者・AIDS 患者情報

平成 29 年 7 月 3 日から平成 29 年 12 月 31 日まで(平成 29 年第 27 週から平成 29 年第 52 週まで)

- ☆ HIV 感染者・AIDS 患者の報告数は 241 件で、内訳は HIV 感染者 185 件、AIDS 患者 56 件である。
- ☆ 推定感染経路は、同性間性的接触が 185 件、異性間性的接触が 28 件、薬物静注が 2 件、不明・その他が 26 件である。
- ☆ 年齢は、感染者は 20 歳代、30 歳代、40 歳代の順に多く、患者では 30 歳代、40 歳代に多い。
- ☆ 国内での感染は 145 件である。

＜東京都の患者・感染者報告数＞ (平成 30 年 3 月 23 日現在データ) (単位:件)

区分	平成 29 年 7 月 3 日～29 年 12 月 31 日 (平成 29 年第 27 週～第 52 週)			累積報告数		
	男性	女性	合計	男性	女性	合計
患者	50	6	56	2,067	164	2,231
感染者	176	9	185	6,862	552	7,414
合計	226	15	241	8,929	716	9,645

「感染症の予防及び感染症の患者に対する医療に関する法律(感染症法)」に基づき、東京都に報告された感染者・患者の状況です。平成29年は、1 週から52 週まであり、それぞれの週ごとに感染者・患者が報告されています。

参 考

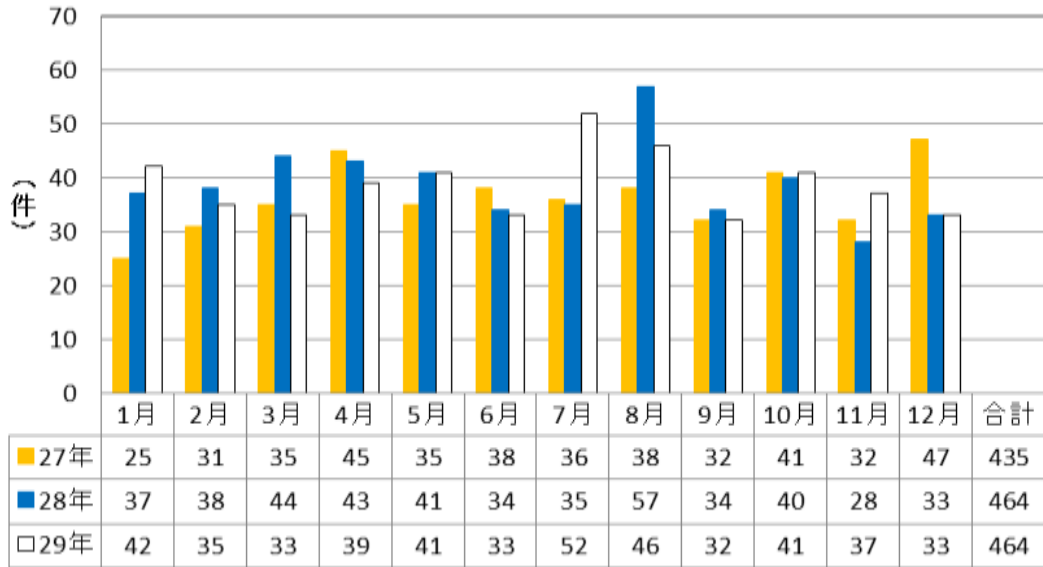
＜全国の患者・感染者報告数＞ (単位:件)

区分	平成 29 年 6 月 26 日～29 年 12 月 31 日 (平成 29 年第 27 週～平成 29 年第 52 週)			累積報告数		
	男性	女性	合計	男性	女性	合計
患者	207	25	232	8,094	814	8,908
感染者	465	21	486	17,420	2,422	19,842
合計	672	46	718	25,514	3,236	28,750

(平成 30 年 3 月 16 日厚生労働省エイズ動向委員会発表)

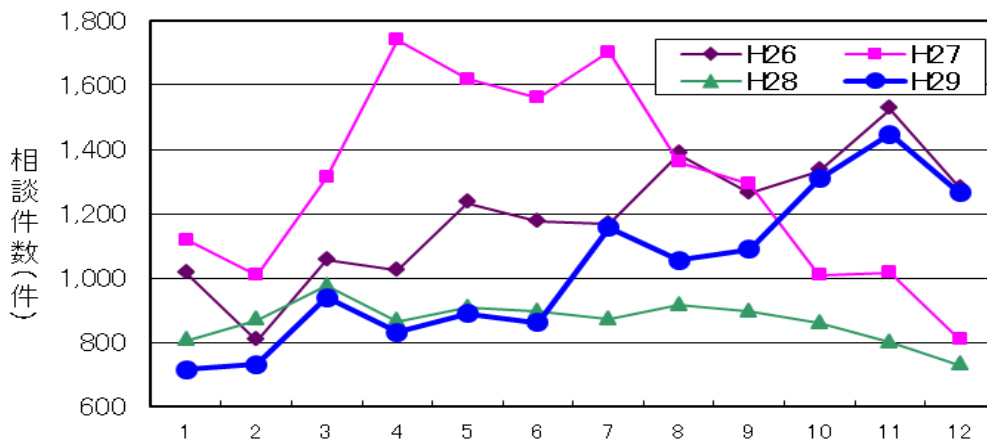
東京都の HIV 感染者・AIDS 患者及び相談・検査の月別動向

1. HIV 感染者・AIDS 患者の月別報告数



平成 29 年 7 月から平成 29 年 12 月までの HIV 感染者・AIDS 患者報告数は、241 件（HIV 感染者 185 件、AIDS 患者 56 件）であり、およそ 1 日 1.3 件のペースで報告があった。前年同時期の報告数 227 件と比較すると、14 件多い報告数（HIV 感染者 1 件減、AIDS 患者 15 件増）であった。

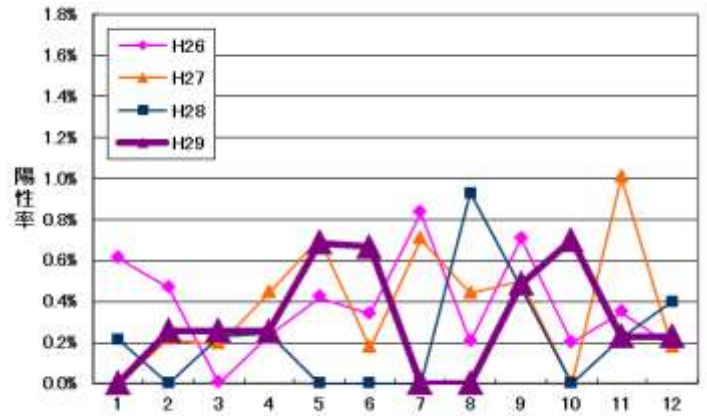
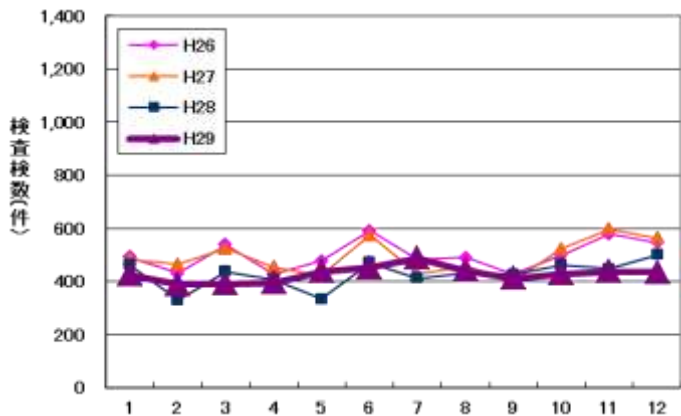
2. 相談件数の推移（「東京都 HIV/エイズ電話相談」（03-3292-9090）による相談件数）



平成 29 年 7 月から 12 月までの東京都 HIV/エイズ電話相談件数は 7,323 件で、月平均 1,221 件であった。平成 29 年 1 月から 6 月までの月平均 828 件と比べて 393 件増加し、昨年同時期の月平均 845 件と比べて 376 件の増加となっている。

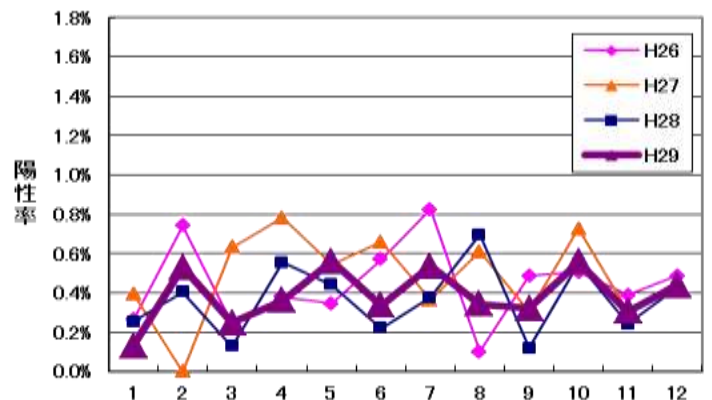
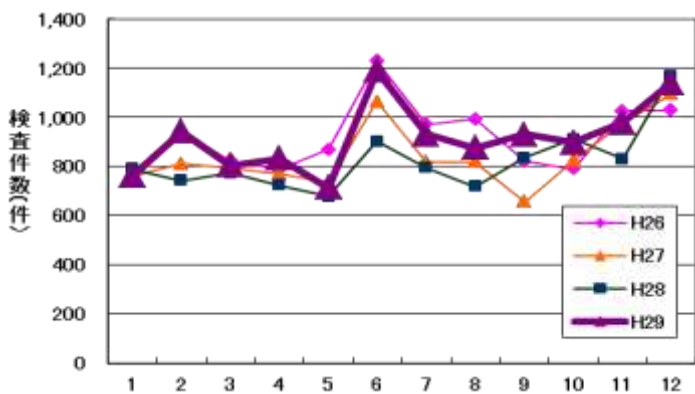
3. HIV 検査

①多摩地域保健所における HIV 検査件数と陽性率



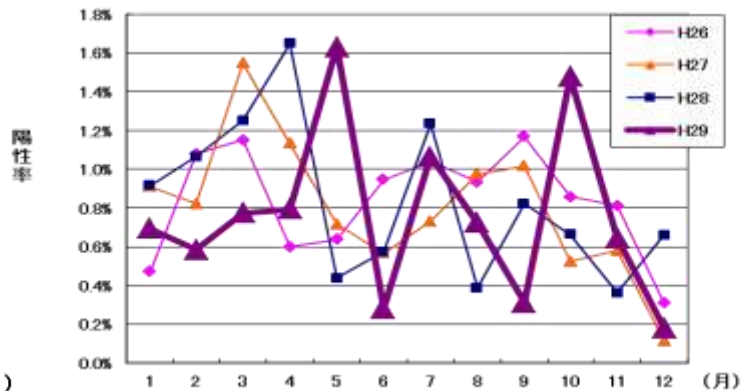
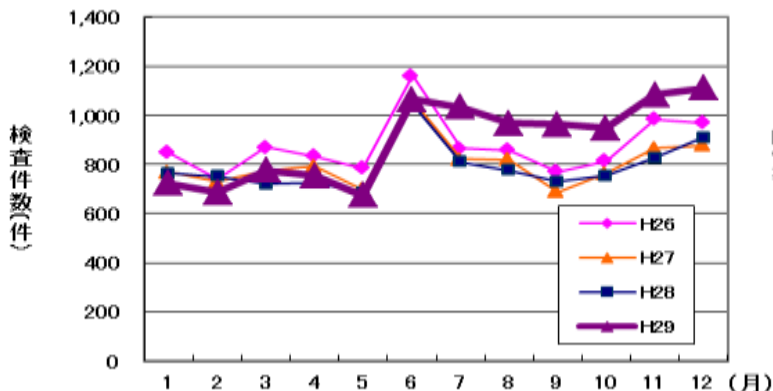
平成 29 年 7 月から 12 月の多摩地域保健所の HIV 検査件数は合計 2,643 件、月平均 441 件であった。昨年同時期の月平均 447 件と比べ 6 件減少した。平成 29 年 7 月から 12 月の陽性者数は 7 件で、昨年同時期の陽性者数と比べ 2 件少なかった。また、陽性率は 0.26% で、昨年同時期の陽性率 0.34% と比べ低くなっているが、平成 28 年の陽性率 0.23% と比べ高くなっている。

②特別区保健所における HIV 検査件数と陽性率



平成 29 年 7 月から 12 月の特別区保健所の HIV 検査件数は合計 55,757 件、月平均 960 件であり、昨年同時期の月平均 877 件と比べ 83 件増加した。平成 29 年 7 月から 12 月の陽性者数は 24 件で、昨年同時期の陽性者数 21 件と比べ 3 件多かった。また、陽性率は 0.42% で、昨年同時期の陽性率 0.40% 及び平成 28 年の陽性率 0.36% より高かった。

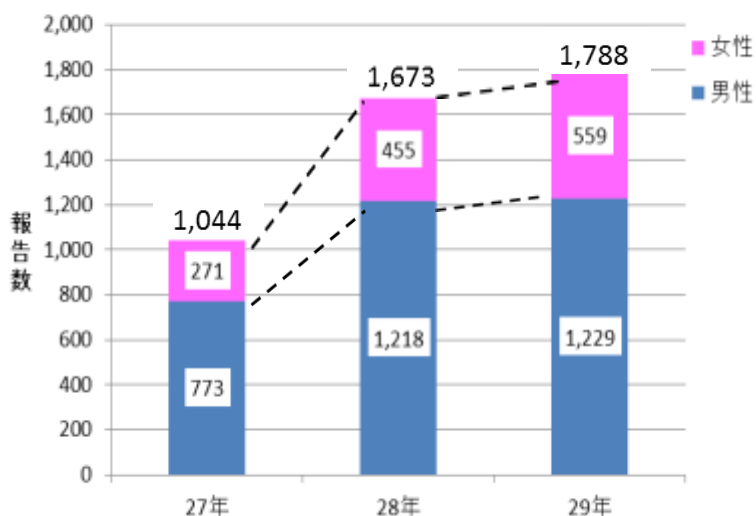
③東京都南新宿検査・相談室における HIV 検査件数と陽性率



平成 29 年 7 月から 12 月の東京都南新宿検査・相談室の検査件数は合計 6,105 件、月平均 1,018 件であった。昨年同時期の月平均 801 件と比べ 217 件増加した。平成 29 年 7 月から 12 月の陽性者数は 44 件で、昨年同時期の陽性者数 33 件と比べ 11 件増加した。また、陽性率は 0.72% で、昨年同時期の陽性率 0.69% と比べると高くなっているが、平成 28 年の陽性率 0.82% と比べると低くなっている。

トピックス

東京都の梅毒報告数



年代別患者報告数



平成29年の梅毒報告数は1,788件で、昨年の報告数を115件上回っています。女性は昨年と比べて104件増加しています。特に20歳代、30歳代の男性、20歳代の女性の報告数が増えています。

お知らせ

《検査は匿名・無料》

○東京都南新宿検査・相談室 HIV通常検査（予約制）

2018年4月からHIV検査と同時に梅毒検査を毎日実施します。

住所：渋谷区代々木二丁目7番8号 東京南新宿ビル3階 JR新宿駅南口徒歩3分

予約電話番号：03(3377)0811

- ・電話予約受付時間 月～金曜日（祝日を除く） 15:30～19:00
土・日曜日（祝日を除く） 13:00～16:30
- ・検査受付時間 月～金曜日（祝日を除く） 15:30～19:30
土・日曜日（祝日を除く） 13:00～16:30

※6/1～6/30及び11/16～12/15は、希望者には性器クラミジア・淋菌同時検査を実施（尿検査のため、検査日の前日までに尿採取セットの受け取りが必要）

平日夜間・土日検査

※インターネット予約(24時間)



○東京都多摩地域検査・相談室 HIV検査（予約制及び先着順）

2018年4月からHIV検査と同時に梅毒即日検査を実施します。

住所：立川市羽衣町二丁目63番

東京都立川保健衛生仮庁舎内 JR南武線西国立駅徒歩9分

予約電話番号：080-2022-3667

- ・電話予約受付時間 月～金曜日（祝日を除く） 10:00～16:00
- 検査受付時間 土曜日（祝日を除く） 10:00
- ・先着順検査
検査受付時間 土曜日（祝日を除く） 13:00～15:00

問い合わせ先 090-2537-2906（検査日当日9:30～17:00）

※判定保留の場合は原則1週間後に検査結果を通知します。

土曜・即日検査

東京都 多摩地域検査相談室

検索

○東京都HIV/エイズ電話相談 電話番号 03-3292-9090（匿名）

【相談受付時間】 月～金曜日 9:00～21:00

土・日・祝日 14:00～17:00

【発行】東京都福祉保健局健康安全部感染症対策課エイズ対策担当
〒163-8001 新宿区西新宿二丁目8番1号 電話 03-5320-4487