

AIDS News Letter

[No. 166] 平成 29 年 9 月 26 日発行

ホームページアドレス <http://www.fukushihoken.metro.tokyo.jp/iryo/kansen/aids>

目次

東京都の HIV 感染者・AIDS 患者情報	1 ページ
東京都の HIV 感染者・AIDS 患者及び相談・検査の月別動向	2 ページ
トピックス	4 ページ

東京都の HIV 感染者・AIDS 患者情報

平成 29 年 1 月 2 日から平成 29 年 7 月 2 日まで(平成 29 年第 1 週から平成 29 年第 26 週まで)

- ☆ HIV 感染者・AIDS 患者の報告数は 223 件で、内訳は HIV 感染者 182 件、AIDS 患者 41 件である。
- ☆ 推定感染経路は、同性間性的接触が 171 件、異性間性的接触が 31 件、母子感染が 1 件、不明・その他が 20 件である。
- ☆ 年齢は、感染者は 20 歳代、30 歳代、40 歳代の順に多く、患者では 30 歳代、40 歳代に多い。
- ☆ 国内での感染は 188 件である。

＜東京都の患者・感染者報告数＞ (平成 29 年 8 月 31 日現在データ) (単位:件)

区分	平成 29 年 1 月 2 日～29 年 7 月 2 日 (平成 29 年第 1 週～第 26 週)			累積報告数		
	男性	女性	合計	男性	女性	合計
患者	37	4	41	2,017	158	2,175
感染者	179	3	182	6,686	543	7,229
合計	216	7	223	8,703	701	9,404

「感染症の予防及び感染症の患者に対する医療に関する法律(感染症法)」に基づき、東京都に報告された感染者・患者の状況です。平成29年は、1 週から52 週まであり、それぞれの週ごとに感染者・患者が報告されています。

参 考

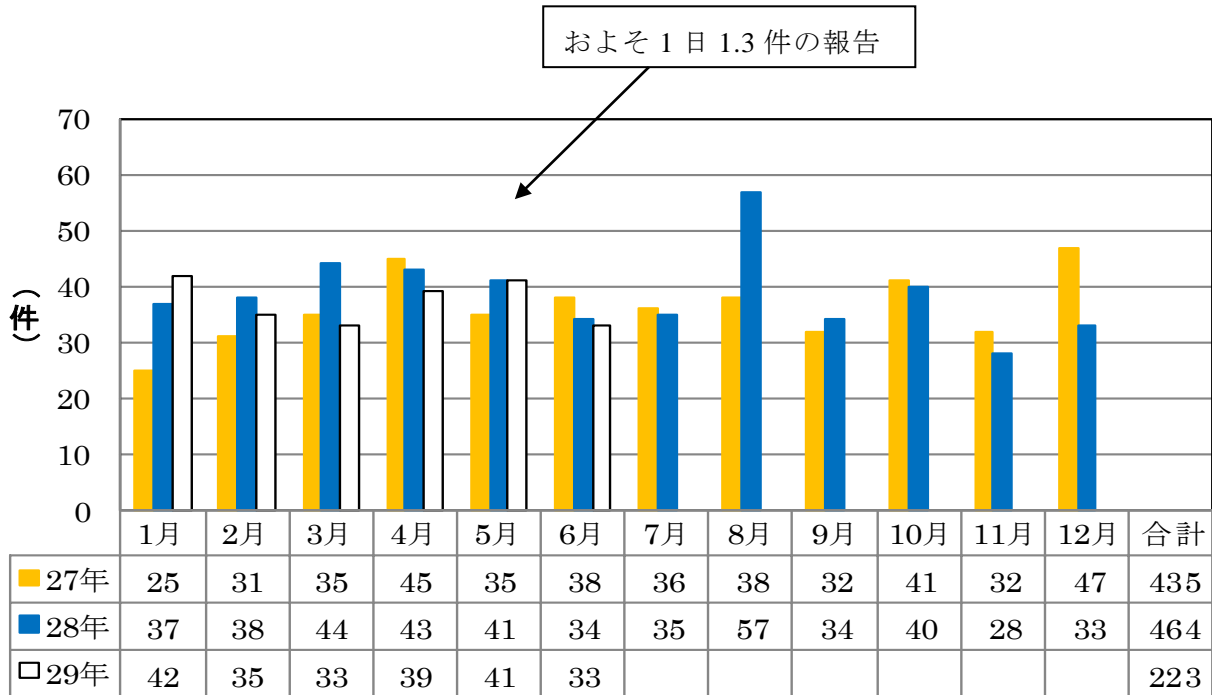
＜全国の患者・感染者報告数＞ (単位:件)

区分	平成 28 年 12 月 26 日～29 年 6 月 25 日 (平成 28 年第 52 週～平成 29 年第 25 週)			累積報告数		
	男性	女性	合計	男性	女性	合計
患者	169	14	183	7,887	789	8,676
感染者	487	19	506	16,956	2,401	19,357
合計	656	33	689	24,843	3,190	28,033

(平成 29 年 8 月 30 日厚生労働省エイズ動向委員会発表)

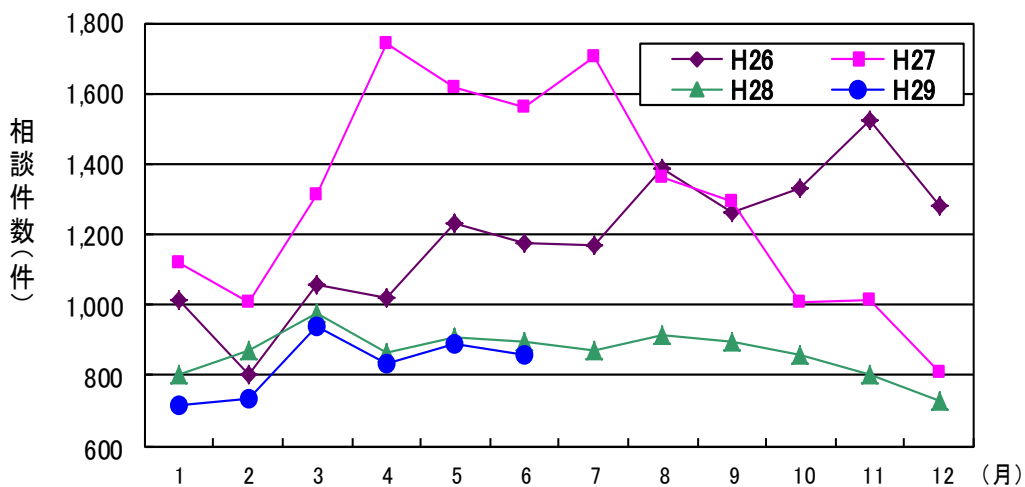
東京都の HIV 感染者・AIDS 患者及び相談・検査の月別動向

1. HIV 感染者・AIDS 患者の月別報告数



平成 29 年 1 月から平成 29 年 6 月までの HIV 感染者・AIDS 患者報告数は、223 件（HIV 感染者 182 件、AIDS 患者 41 件）であり、およそ 1 日 1.3 件のペースで報告があった。昨年同時期の報告数 237 件と比較すると、14 件少ない報告数（HIV 感染者 1 件増、AIDS 患者 15 件減）であった。

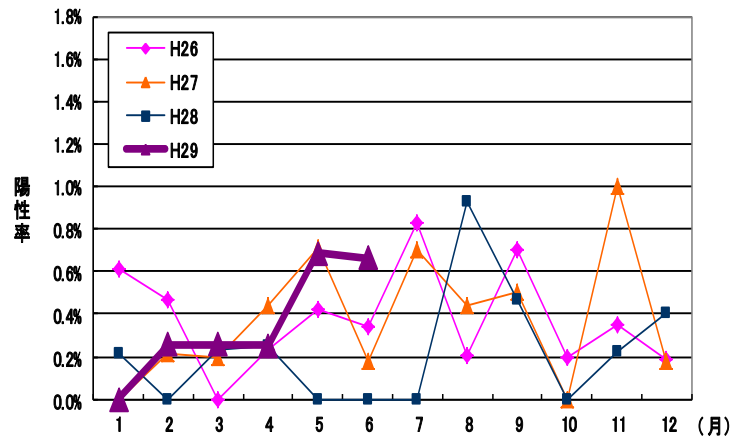
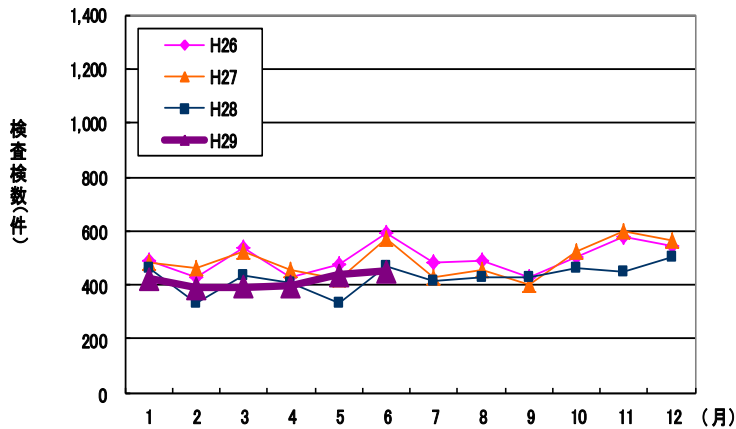
2. 相談件数の推移（「東京都 HIV/エイズ電話相談」（03-3292-9090）による相談件数）



平成 29 年 1 月から 6 月までの東京都 HIV/エイズ電話相談件数は 4,970 件で、月平均 828 件であった。平成 28 年 7 月から 12 月までの月平均 845 件と比べて約 20 件減少し、昨年同時期の月平均 886 件と比べて 58 件の減少となっている。

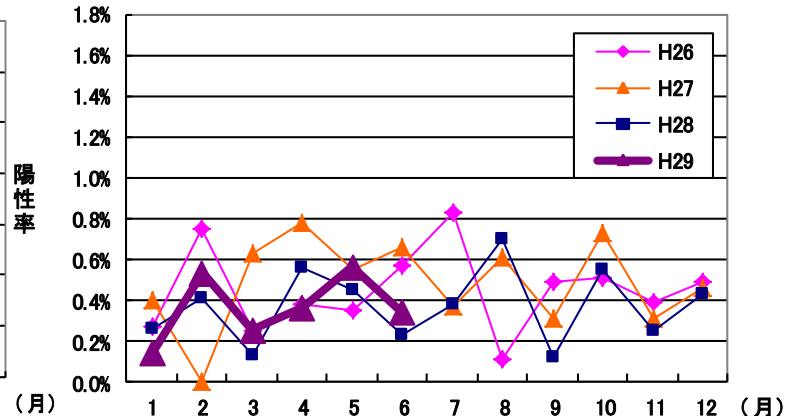
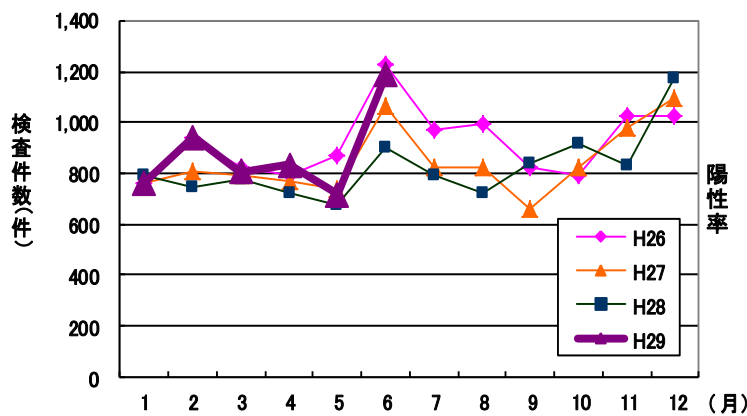
3. HIV 検査

①多摩地域保健所における HIV 検査件数と陽性率



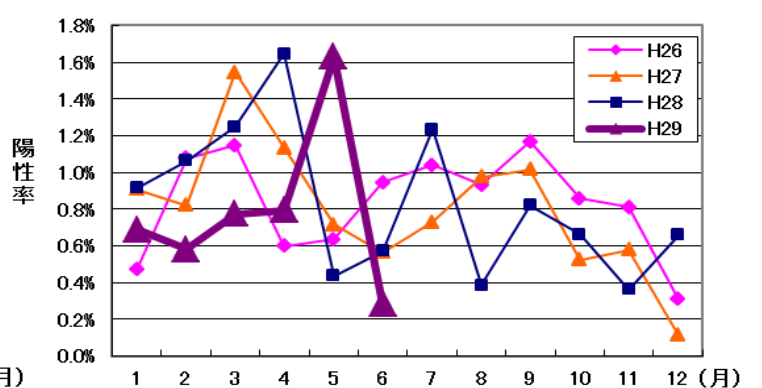
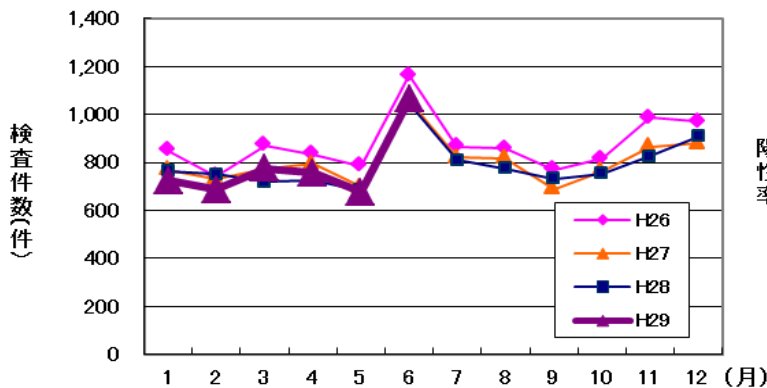
平成 29 年 1 月から 6 月の多摩地域保健所の HIV 検査件数は合計 2,487 件、月平均 415 件であった。昨年同時期の月平均 407 件と比べ 8 件増加した。平成 29 年 1 月から 6 月の陽性者数は 9 件で、昨年同時期の陽性者数と比べ 6 件多かった。また、陽性率は 0.36% で、昨年同時期の陽性率 0.12% 及び平成 28 年の陽性率 0.23% と比べ高くなっている。

②特別区保健所における HIV 検査件数と陽性率



平成 29 年 1 月から 6 月の特別区保健所の HIV 検査件数は合計 5,248 件、月平均 875 件であり、昨年同時期の月平均 769 件と比べ 106 件増加した。平成 29 年 1 月から 6 月の陽性者数は 19 件で、昨年同時期の陽性者数 15 件と比べ 4 件多かった。また、陽性率は 0.36% で、昨年同時期の陽性率 0.33% より高かったが、平成 28 年の陽性率 0.36% と同じだった。

③東京都南新宿検査・相談室における HIV 検査件数と陽性率

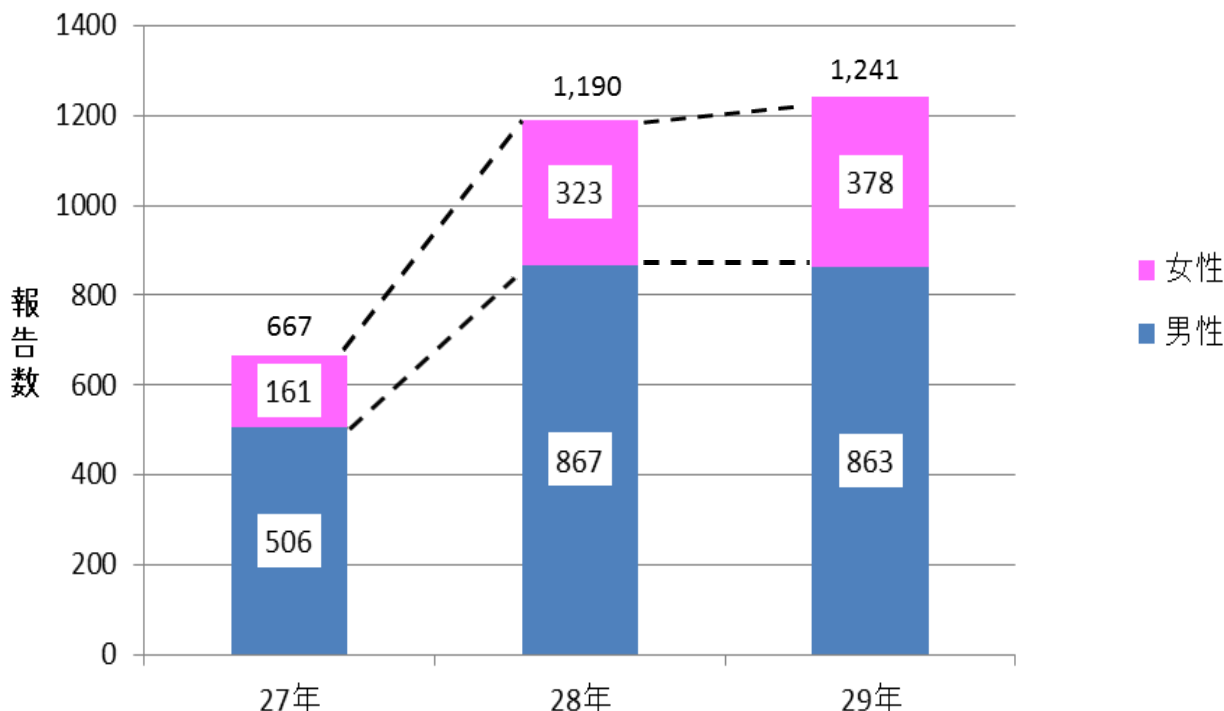


平成 29 年 1 月から 6 月の東京都南新宿検査・相談室の検査件数は合計 4,680 件、月平均 780 件であった。昨年同時期の月平均 782 件と比べ 2 件減少した。平成 29 年 1 月から 6 月の陽性者数は 32 件で、昨年同時期の陽性者数 45 件と比べ 13 件減少した。また、陽性率は 0.68% で、昨年同時期の陽性率 0.96% 及び平成 28 年の陽性率 0.82% と比べると低くなっている。

トピックス

東京都梅毒報告数の各年比較

東京都第1週～36週



平成29年第36週（9月10日）までの梅毒報告数は1,241件で、昨年の同期間の報告数を51件上回っている。女性は昨年と比べて55件増加し、特に20歳代の女性、20歳代、30歳代の男性の報告数が増えている。

お知らせ

○東京都南新宿検査・相談室

HIV検査（匿名・無料・通常検査・電話予約制）

※予約及び検査受付は、祝日及び年末年始を除きます。

予約電話番号 03-3377-0811

ファクシミリ番号 03-3377-0821

（聴覚障害者の方はファクシミリでの予約申込みができます。）

予約受付時間 月～金曜日 15:30～19:00

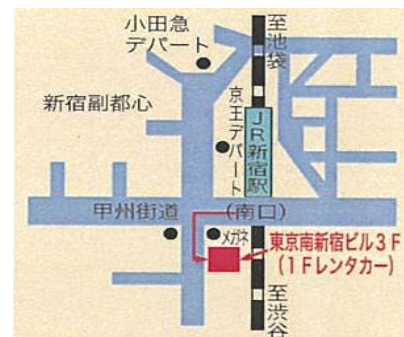
土・日曜日 13:00～16:30

検査受付時間 月～金曜日 15:30～19:30

土・日曜日 13:00～16:30

インターネット予約 携帯電話・スマートフォンからの予約が可能です。

ホームページ <http://www.tmsks.jp/>



○東京都多摩地域検査・相談室 HIV即日検査

HIV検査（匿名・無料・即日検査・電話予約検査及び先着順検査）

※予約及び検査受付は、祝日及び年末年始を除きます。

【予約検査】

予約電話番号 080-2022-3667

予約受付時間 月～金曜日 10:00～16:00

検査受付時間 土曜日 10:00

【先着順検査】

検査受付時間 土曜日 12:00～15:00

【問合せ先】090-2537-2906（日曜日、祝日及び年末年始を除く9:30～17:00）

【住所】東京都立川市羽衣町二丁目63番（東京都立川保健衛生仮庁舎内）



○東京都HIV/エイズ電話相談 電話番号 03-3292-9090（匿名）

【相談受付時間】 月～金曜日 9:00～21:00

土・日・祝日 14:00～17:00

【発行】東京都福祉保健局健康安全部感染症対策課エイズ対策担当

郵便番号163-8001 東京都新宿区西新宿二丁目8番1号

電話 03-5320-4487 ファクシミリ 03-5388-1432 e-mail S0000312@section.metro.tokyo.jp