

AIDS News Letter

[No. 163] 平成 28 年 12 月 5 日発行

ホームページアドレス <http://www.fukushihoken.metro.tokyo.jp/iryō/kansen/aids>

目次

東京都の HIV 感染者・AIDS 患者情報	1 ページ
東京都の HIV 感染者・AIDS 患者及び相談・検査の月別動向	2 ページ
トピックス	4 ページ

東京都の HIV 感染者・AIDS 患者情報

平成 28 年 7 月 4 日から平成 28 年 10 月 2 日まで(平成 28 年第 27 週から平成 28 年第 39 週まで)

- ☆ HIV 感染者・AIDS 患者の報告数は 126 件で、内訳は HIV 感染者 96 件、AIDS 患者 30 件である。
- ☆ 推定感染経路は、同性間性的接触が 91 件、異性間性的接触が 16 件、不明・その他が 19 件である。
- ☆ 年齢は、感染者は 20 歳代、30 歳代、40 歳代の順に多く、患者では 40 歳代、30 歳代の順に多い。
- ☆ 国内での感染は 99 件である。

<東京都の患者・感染者報告数> (平成 28 年 11 月 18 日現在データ) (単位:件)

区分	平成 28 年 7 月 4 日～28 年 10 月 2 日 (平成 28 年第 27 週～第 39 週)			累積報告数		
	男性	女性	合計	男性	女性	合計
患者	29	1	30	1,969	154	2,123
感染者	95	1	96	6,419	538	6,957
合計	124	2	126	8,388	692	9,080

「感染症の予防及び感染症の患者に対する医療に関する法律(感染症法)」に基づき、東京都に報告された感染者・患者の状況です。平成28年は、1 週から52 週まであり、それぞれの週ごとに感染者・患者が報告されています。

参 考

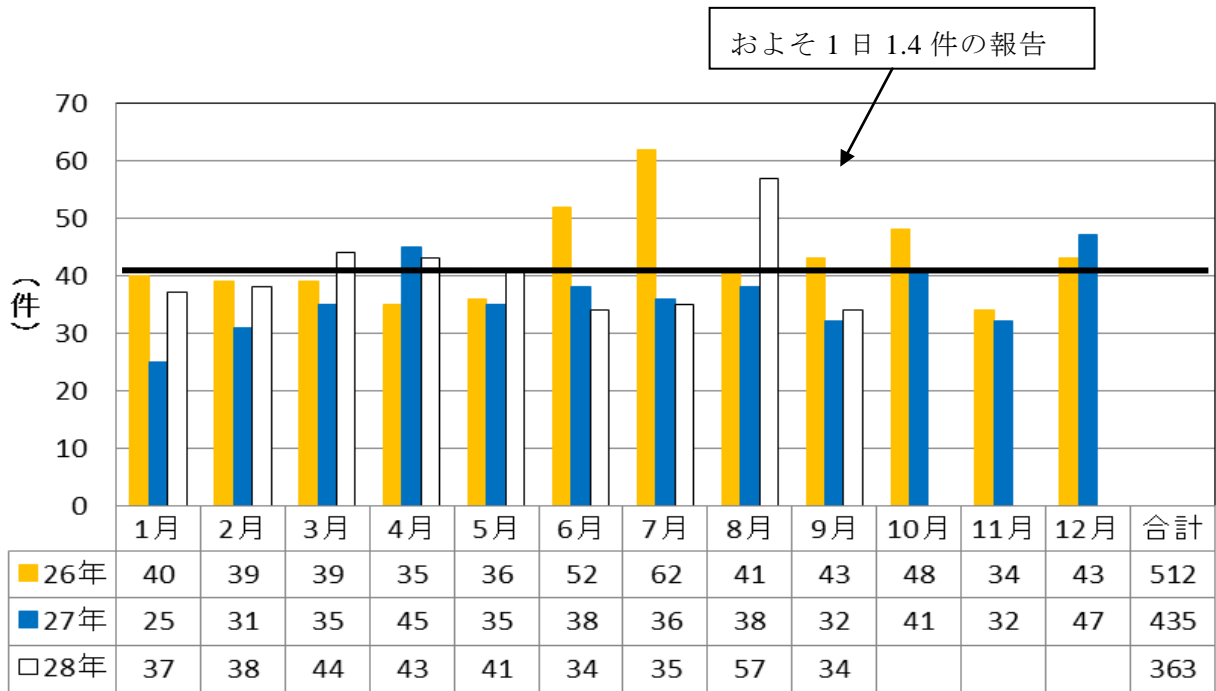
<全国の患者・感染者報告数> (単位:件)

区分	平成 28 年 6 月 27 日～28 年 9 月 25 日 (平成 28 年第 26 週～平成 28 第 38 週)			累積報告数		
	男性	女性	合計	男性	女性	合計
患者	109	4	113	7,611	772	8,383
感染者	255	6	261	16,229	2,369	18,598
合計	364	10	374	23,840	3,141	26,981

(平成 28 年 11 月 16 日厚生労働省エイズ動向委員会発表)

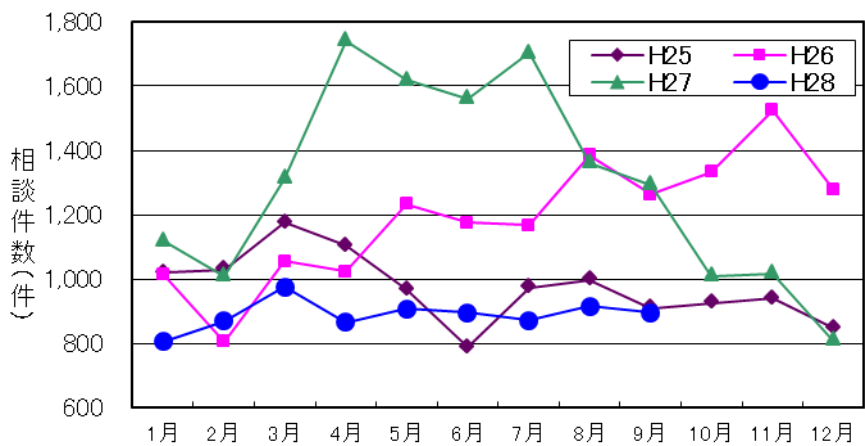
東京都の HIV 感染者・AIDS 患者及び相談・検査の月別動向

1. HIV 感染者・AIDS 患者の月別報告数



平成 28 年 7 月から平成 28 年 9 月までの HIV 感染者・AIDS 患者報告数は、126 件（HIV 感染者 96 件、AIDS 患者 30 件）であり、およそ 1 日 1.4 件のペースで報告があった。昨年同時期の報告数 106 件と比較すると、20 件多い報告数（HIV 感染者 5 件増、AIDS 患者 15 件増）であった。

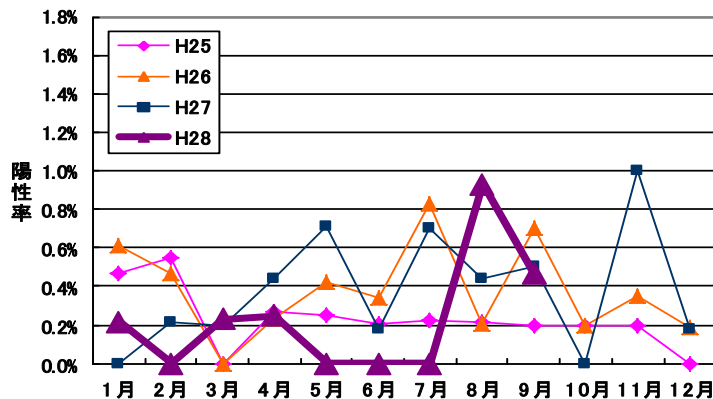
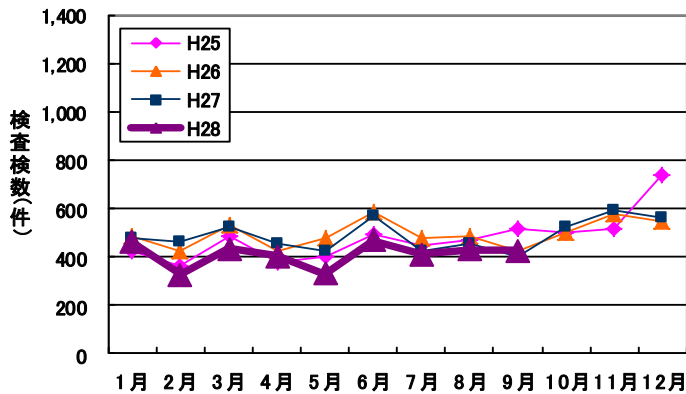
2. 相談件数の推移（「東京都 HIV/エイズ電話相談」（03-3292-9090）による相談件数）



平成 28 年 7 月から 9 月までの東京都 HIV/エイズ電話相談件数は 2,683 件で、月平均 894 件であった。平成 28 年 4 月から 6 月までの月平均 889 件と比べて少し増加がみられたが、昨年同時期の月平均 1,453 件と比べて 559 件の大幅な減少となっている。

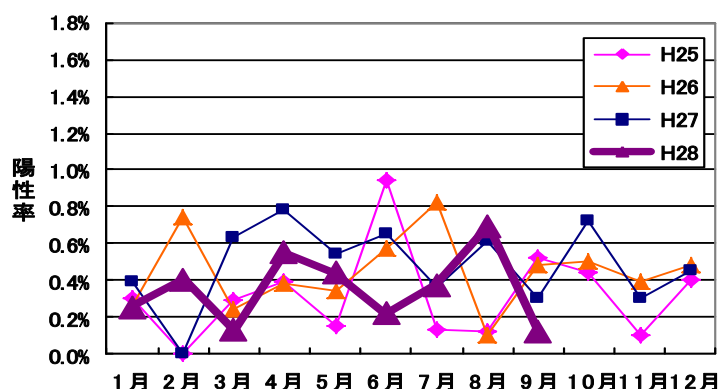
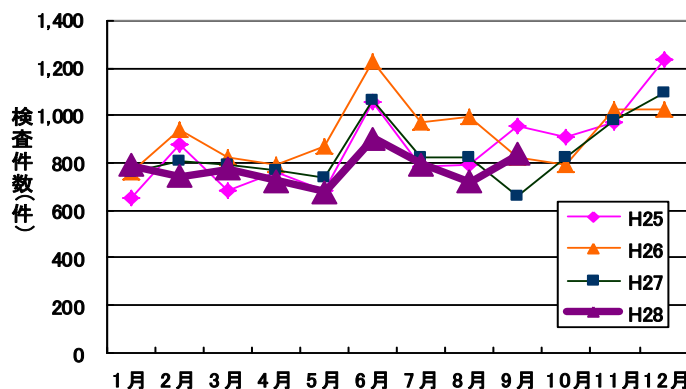
3. HIV 検査

①多摩地域保健所における HIV 検査件数と陽性率



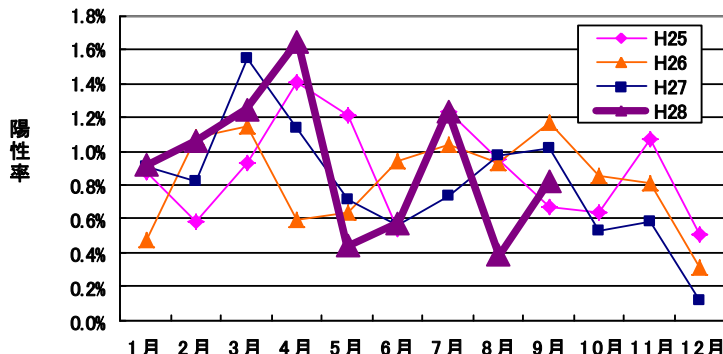
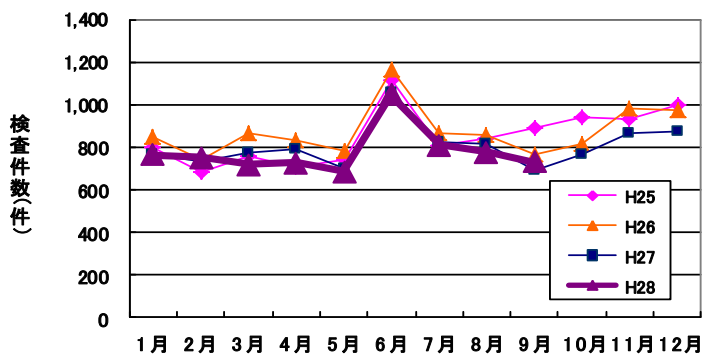
平成 28 年 7 月から 9 月の多摩地域保健所の HIV 検査件数は合計 1,270 件、月平均 423 件であった。昨年同時期の月平均 428 件と比べ 5 件減少した。平成 28 年 7 月から 9 月の陽性者数は 6 件で、昨年同時期の陽性者数 7 件と比べ 1 件少なかった。また、陽性率は 0.47% で、昨年同時期の陽性率 0.54% と比べると低くなっているが、平成 27 年の陽性率 0.37% と比べると高くなっている。

②特別区保健所における HIV 検査件数と陽性率



平成 28 年 7 月から 9 月の特別区保健所の HIV 検査件数は合計 2,350 件、月平均 783 件であり、昨年同時期の月平均 765 件と比べ 18 件増加した。平成 28 年 7 月から 9 月の陽性者数は 9 件で、昨年同時期の陽性者数 10 件と比べ 1 件減少した。また、陽性率は 0.38% で、昨年同時期の陽性率 0.44%、平成 27 年の陽性率 0.48% と比べると低くなっている。

③東京都南新宿検査・相談室における HIV 検査件数と陽性率



平成 28 年 7 月から 9 月の東京都南新宿検査・相談室の検査件数は合計 2,316 件、月平均 772 件であった。昨年同時期の月平均 776 件と比べ 4 件減少した。平成 28 年 7 月から 9 月の陽性者数は 19 件で、昨年同時期の陽性者数 21 件と比べ 2 件減少した。また、陽性率は 0.82% で、昨年同時期の陽性率 0.90% と比べると低くなっているが、平成 27 年の陽性率 0.79% と比べると高くなっている。

トピックス

- HIV/エイズ啓発番組「Words of Love～Let's talk about HIV/AIDS～」をインターネットで配信！
お笑い芸人トータルテンボスさんのMCで、HIV/エイズへの理解を深めていく番組です。アーカイブ（ユーストリーム）やYouTubeからご覧いただけます（平成29年3月末まで）。

- ・ マメ知識ミニ動画（第1回～第8回）

HIV/エイズや他の性感染症のマメ知識を5分程度でご紹介しています。
配信ページのURLや番組出演のアーティスト等、詳細はこちらから▼

<http://www.fukushihoken.metro.tokyo.jp/iryo/kansen/aids/ustream.html>

- 東京都エイズ予防月間（11月16日から12月15日まで）

東京都では、世界保健機関（WHO）が「世界エイズデー」と定めた12月1日を中心とする1ヶ月間を「東京都エイズ予防月間」として、啓発キャンペーンを実施しています。

今年の月間テーマは「エイズは あなたから 変えられる。」

月間の取組はこちらから▼

http://www.fukushihoken.metro.tokyo.jp/iryo/kansen/aids/yobo_gekkan/

whats_yobo_gekkan.html

エイズは
ご存知ですか。たとえHIVに感染しても
早期の発見と治療で
今までとほぼ変わらない生活を送れること。
あなたから
そして、
コンドームを正しく使えば
HIV感染は防げること。
変えられる。
知っていても、分かっていても。
大切なのは、一人ひとりが
自分で考え、行動すること。

東京都エイズ予防月間
2016年11月16日(水) ▶ 12月15日(木)

HIV/エイズの相談や検査は、匿名・無料
で、保健所又は検査室で受けられます。
また、他の性感染症検査も同時に行っています。
—コンドームの正しい使用で、HIV感染は防げます—

認証：東京メトロ 東京都

★東京都南新宿検査・相談室 HIV通常検査（匿名・無料・電話又は携帯からの予約制）

ホームページ <http://www.tmsks.jp/>

※平成28年4月1日から性感染症検査を拡充し、水曜日・土曜日・日曜日はHIV検査に加え、梅毒検査も同時に実施します。

【予約検査】

予約受付番号 03-3377-0811

予約受付時間 月～金（祝日を除く）：午後3時30分から午後7時まで

土・日（祝日を除く）：午後1時から午後4時30分まで

窓口受付時間 月～金（祝日を除く）：午後3時30分から午後7時30分まで

土・日（祝日を除く）：午後1時から午後4時30分まで

※耳や発声が不自由な方のみ、ファクシミリでの予約申込みができます。

ファクシミリ 03-3377-0821（予約受付時間は上記と同じ）

★東京都多摩地域検査・相談室 HIV即日検査（匿名・無料・予約制及び先着順）

※平成28年2月に移転しました。

移転先：東京都立川市羽衣町二丁目63番（東京都立川保健衛生仮庁舎内）

【予約検査】

予約受付番号 080-2022-3667

予約受付時間 月～金（祝日を除く）：午前10時から午後4時まで

検査受付時間 土曜日（祝日を除く）：午前10時

【先着順検査】

検査受付時間 土曜日（祝日を除く）：午前12時から午後3時まで

問合せ先 090-2537-2906（日・祝・年末年始除く午前9時30分から午後5時まで）

★東京都HIV/エイズ電話相談 電話 03-3292-9090

（月～金：午前9時から午後9時まで、土・日・祝日：午後2時から午後5時まで）

※HIV/エイズに関する相談・検査（匿名・無料）は各保健所へ（一部性感染症検査も同時に可）

【発行】東京都福祉保健局健康安全部感染症対策課エイズ対策担当

郵便番号163-8001 新宿区西新宿二丁目8番1号

電話 03-5320-4487 ファクシミリ 03-5388-1432 e-mail S0000312@section.metro.tokyo.jp