

AIDS News Letter

[No. 176] 令和3年3月26日発行
令和2年 第1・第2四半期

ホームページアドレス <http://www.fukushihoken.metro.tokyo.jp/iryo/kansen/aids>

目次

東京都の HIV 感染者・AIDS 患者情報	1 ページ
東京都の HIV 感染者・AIDS 患者及び相談・検査の月別動向	2 ページ
トピックス	4 ページ

東京都の HIV 感染者・AIDS 患者情報

令和2年第1週から令和2年第26週までの保健所受理週で集計

(本集計は、令和元年12月30日から令和2年6月28日までの該当日を対象とした。)

- ☆ HIV感染者とAIDS患者をあわせた新規報告数は176件で、内訳はHIV感染者137件(78%)、AIDS患者39件(22%)であった。
- ☆ 推定感染経路別では、HIV感染者とAIDS患者をあわせて同性間性的接触が133件、異性間性的接触が17件、不明・その他が26件であった。
- ☆ 年齢階級別では、HIV感染者は30歳代、20歳代、40歳代の順に多く、AIDS患者では40歳以上に多かった。
- ☆ 推定感染地別では、国内でのHIV感染が118件(86%)であった。

＜東京都の HIV 感染者・AIDS 患者報告数＞ (令和3年2月13日現在、速報値) (単位:件)

区分	令和2年第1週～令和2年第26週 (令和元年12月30日～令和2年6月28日)			累積報告数 (昭和60年～令和2年6月28日)		
	男性	女性	合計	男性	女性	合計
HIV感染者	133	4	137	7,645	585	8,230
AIDS患者	37	2	39	2,232	172	2,404
合計	170	6	176	9,877	757	10,634

「感染症の予防及び感染症の患者に対する医療に関する法律(感染症法)」に基づき、東京都に報告されたHIV感染者・AIDS患者の状況を示す。

参 考

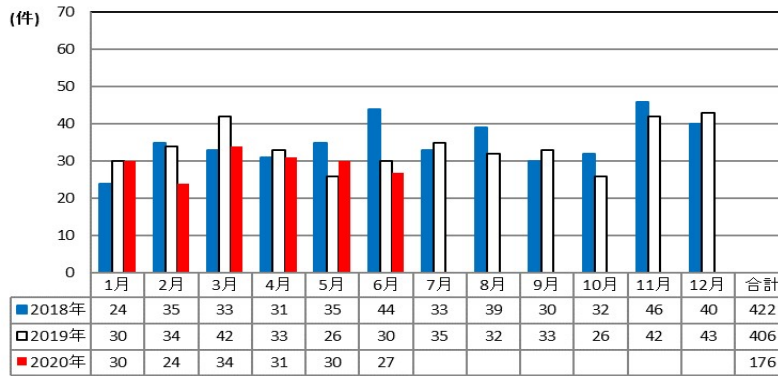
＜全国の HIV 感染者・AIDS 患者報告数＞ (単位:件)

区分	令和2年第1週～令和2年第26週 (令和元年12月30日～令和2年6月29日)			累積報告数 (昭和60年～令和2年6月29日)		
	男性	女性	合計	男性	女性	合計
HIV感染者	329	18	347	19,545	2,541	22,086
AIDS患者	147	7	154	8,940	860	9,800
合計	476	25	501	28,485	3,401	31,886

(令和2年9月15日厚生労働省エイズ動向委員会発表)

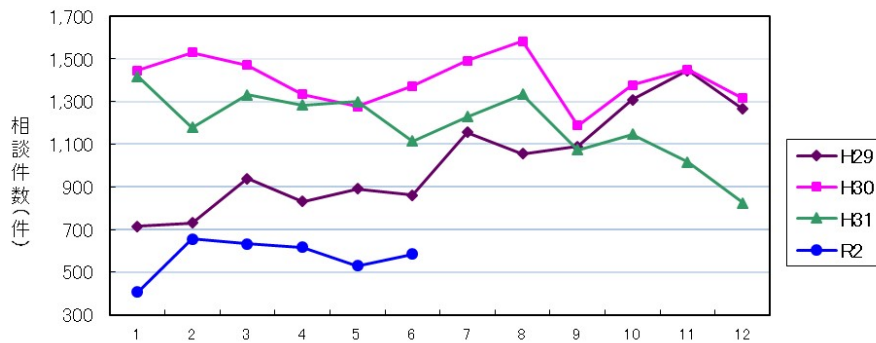
東京都の HIV 感染者・AIDS 患者及び相談・検査の月別動向(令和3年2月13日現在, 速報値)

1. HIV 感染者及び AIDS 患者の月別報告数



令和2年1月から令和2年6月までの HIV 感染者及び AIDS 患者の新規報告数は、176 件（HIV 感染者 137 件、AIDS 患者 39 件）であった。昨年同時期の報告数 195 件（HIV 感染者 162 件、AIDS 患者 33 件）と比較すると、19 件少ない報告数(HIV 感染者 25 件減、AIDS 患者 6 件増)であった。

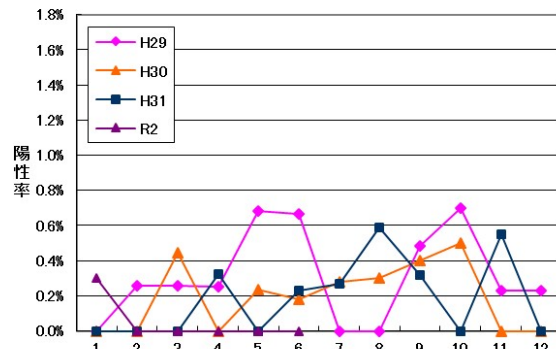
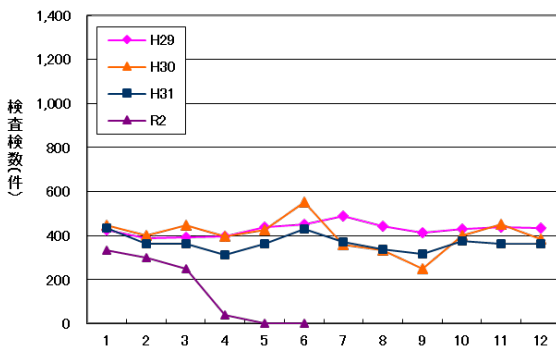
2. 相談件数の推移（「東京都 HIV/エイズ電話相談」(03-3227-3335) による相談件数)



令和2年1月から6月までの東京都 HIV/エイズ電話相談件数は 3,426 件で、月平均 571 件であった。令和元年7月から令和元年12月までの月平均 1,104 件と比べて 533 件減少し、昨年同時期の月平均 1,271 件と比べて 700 件の減少となっている(減少の理由として、電話相談の対応時間の変更及び新型コロナウイルス感染症の影響等が考えられる)。

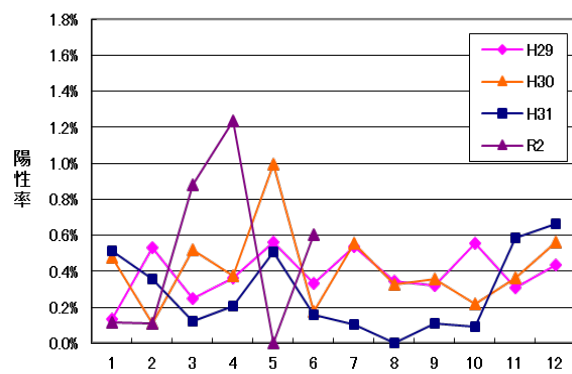
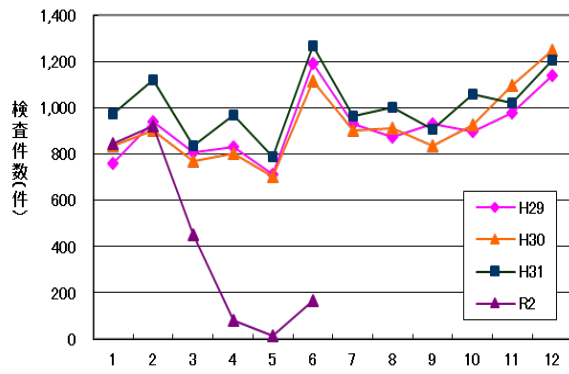
3. HIV 検査

①多摩地域保健所における HIV 検査件数と陽性率



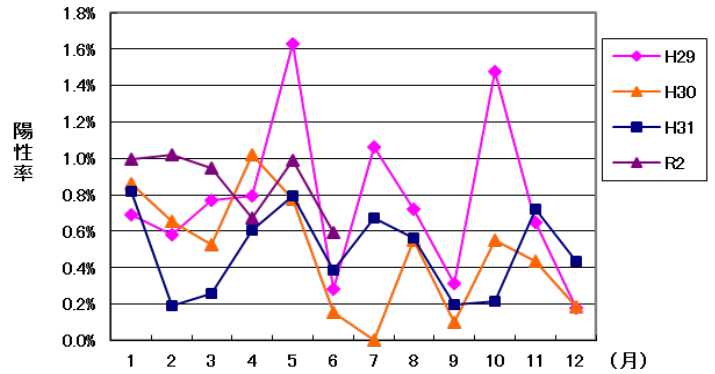
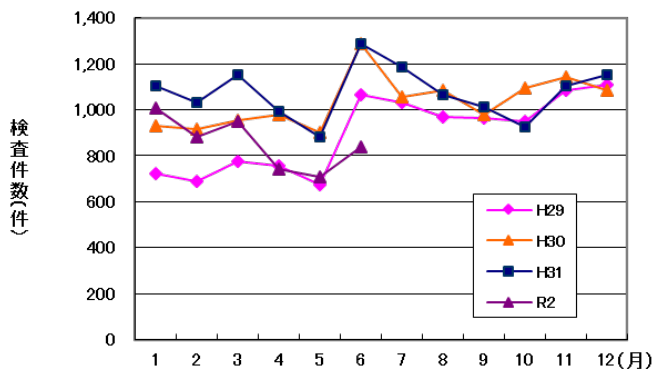
令和2年1月から6月までの多摩地域保健所の HIV 検査件数は合計 923 件、月平均 154 件であった。昨年同時期の月平均 378 件と比べ 224 件減少した。
 令和2年1月から6月までの陽性者数は 1 件で、昨年同時期の陽性者数と比べ 1 件減少した。
 また、陽性率は 0.11%で、昨年同時期の陽性率 0.09%と比べ高くなっているが、令和元年の陽性率 0.18%と比べ低くなっている。

②特別区保健所における HIV 検査件数と陽性率



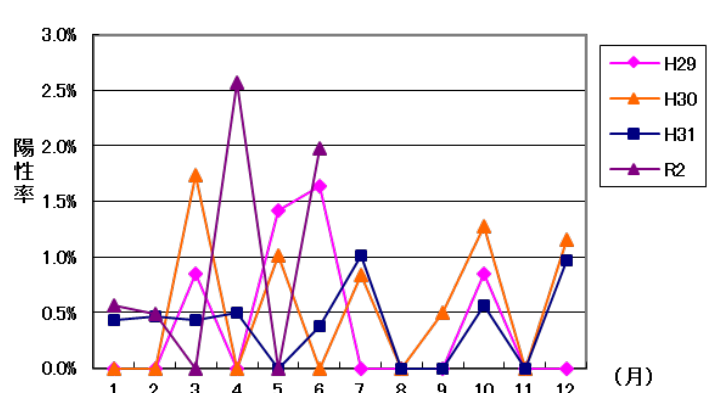
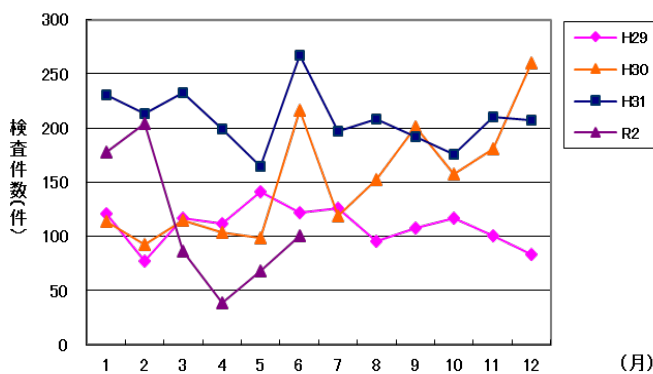
令和2年1月から6月までの特別区保健所の HIV 検査件数は合計 2,478 件、月平均 413 件であり、昨年同時期の月平均 993 件と比べ 580 件減少した。
 令和2年1月から6月までの陽性者数は 8 件で、昨年同時期の陽性者数 18 件と比べ 10 件減少した。
 また、陽性率は 0.32% で、昨年同時期の陽性率 0.30%、令和1年の陽性率 0.29% より高かった。

③東京都南新宿検査・相談室における HIV 検査件数と陽性率



令和2年1月から6月までの東京都南新宿検査・相談室の検査件数は合計 5,126 件、月平均 854 件であった。昨年同時期の月平均件数と比べ 220 件減少した。
 令和2年1月から6月までの陽性者数は 45 件で、昨年同時期の陽性者数 32 件と比べ 13 件増加した。
 また、陽性率は 0.88% で、昨年同時期の陽性率 0.50%、令和1年の陽性率 0.49% と比べ高くなっている。

④東京都多摩地域検査・相談室における HIV 検査件数と陽性率

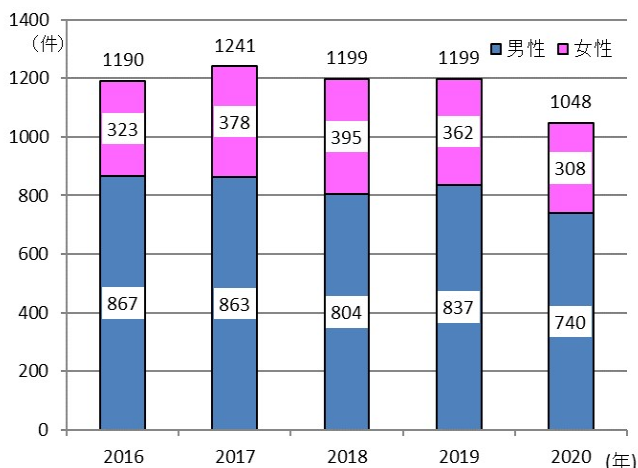


令和2年1月から6月までの東京都多摩地域検査・相談室の検査件数は合計 676 件、月平均 113 件であった。昨年同時期の月平均 218 件と比べ 105 件減少した。
 令和2年1月から6月までの陽性者数は 5 件で、昨年同時期の陽性者数 5 件と同じであった。
 また、陽性率は 0.74% で、昨年同時期の陽性率 0.38%、令和1年の陽性率 0.40% と比べ高くなっている。

トピックス

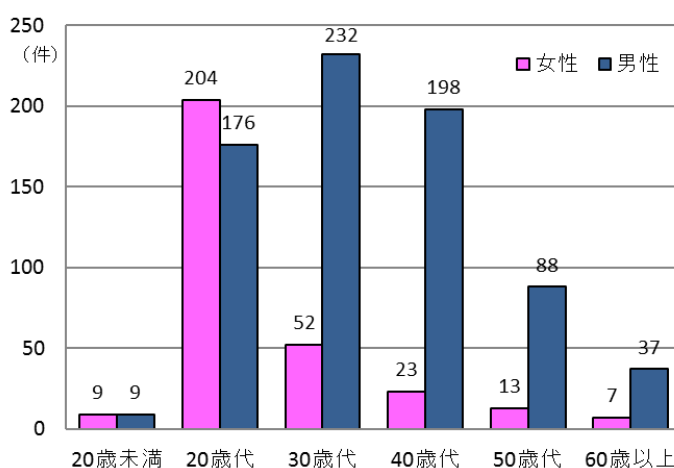
東京都における梅毒報告数の推移(2016～2020年)

第1週～第36週



東京都梅毒報告数の年代別、性別比較

令和2年第1週～令和2年第36週



令和2年第1週から令和2年第36週まで(令和元年12月30日から令和2年9月6日までの該当日を対象とした。)の梅毒報告数は1,048件で、昨年の同期間の報告数と比べて151件減少した。男性は昨年と比べて97件減少、女性は54件減少した。特に20歳代から40歳代までの男性及び20歳代の女性の報告数が多い。

お知らせ

《検査は匿名・無料》

○東京都新宿東口検査・相談室 HIV・梅毒検査(予約制)

住所：新宿区歌舞伎町二丁目4番3号 SIL新宿ビル2階

予約電話番号：03(6273)8512

- ・電話予約受付時間 月～金曜日(祝日を除く) 15:30～19:30
土・日曜日(祝日を除く) 13:00～16:30
- ・検査受付時間 月～金曜日(祝日を除く) 15:30～19:30
土・日曜日(祝日を除く) 13:00～16:30

※6/1～6/30及び11/16～12/15は、希望者には性器クラミジア・淋菌同時検査を実施(尿検査のため、検査日の前日までに尿採取セットの受け取りが必要)

平日夜間・土日検査

※インターネット予約(24時間)



○東京都多摩地域検査・相談室 HIV・梅毒検査(予約制及び先着順)

住所：立川市柴崎町二丁目21番19号

東京都立川福祉保健庁舎内2階

予約電話番号：080-2022-3667

- ・電話予約受付時間 月～金曜日(祝日を除く) 10:00～16:00
- 検査受付時間 土曜日(祝日を除く) 10:00
- ・先着順検査
検査受付時間 土曜日(祝日を除く) 13:00～15:00

問い合わせ先 090-2537-2906(検査日当日9:30～17:00)

※判定保留の場合は原則1週間後に検査結果を通知します。

※先着順検査は、新型コロナウイルス感染症の拡大に伴い中止している場合があります。必ず事前にご確認ください。

土曜・即日検査

東京都 多摩地域検査相談室

検索

○東京都HIV/エイズ電話相談 電話番号 03-3227-3335(匿名)

【相談受付時間】 月～金曜日 12:00～21:00

土・日・祝日 14:00～17:00

【発行】東京都福祉保健局感染症対策部防疫・情報管理課エイズ対策担当

〒163-8001 新宿区西新宿二丁目8番1号 電話03-5320-4487