

AIDS News Letter

[No. 172] 令和元年10月29日発行
令和元年（平成31年）第1・第2四半期

ホームページアドレス <http://www.fukushihoken.metro.tokyo.jp/iryō/kansen/aids>

目次

東京都の HIV 感染者・AIDS 患者情報	1 ページ
東京都の HIV 感染者・AIDS 患者及び相談・検査の月別動向	2 ページ
トピックス	4 ページ

東京都の HIV 感染者・AIDS 患者情報

平成 31 年第 1 週から令和元年第 26 週までの保健所受理週で集計

（本集計は、平成 31 年 1 月 1 日から令和元年 6 月 30 日までの該当日を対象とした。）

☆ HIV 感染者と AIDS 患者をあわせた新規報告数は 195 件で、内訳は HIV 感染者 162 件(83%)、AIDS 患者 33 件(17%)であった。

☆ 推定感染経路別では、同性間性的接触が 159 件、異性間性的接触が 21 件、不明・その他が 15 件であった。

☆ 年齢階級別では、HIV 感染者は 20 歳代、30 歳代、40 歳代の順に多く、AIDS 患者では 40 歳代以上に多かった。

☆ 推定感染地別では、国内での HIV 感染が 170 件(87%)であった。

＜東京都の HIV 感染者・AIDS 患者報告数＞（令和元年 9 月 10 日現在、速報値）（単位：件）

区分	平成 31 年第 1 週～令和元年第 26 週 (平成 31 年 1 月 1 日～令和元年 6 月 30 日までの該当日を対象)			累積報告数 (昭和 60 年～令和元年 6 月 30 日)		
	男性	女性	合計	男性	女性	合計
HIV 感染者	156	6	162	7,350	571	7,921
AIDS 患者	32	1	33	2,157	169	2,326
合計	188	7	195	9,507	740	10,247

「感染症の予防及び感染症の患者に対する医療に関する法律（感染症法）」に基づき、東京都に報告された HIV 感染者・AIDS 患者の状況を示す。

参 考

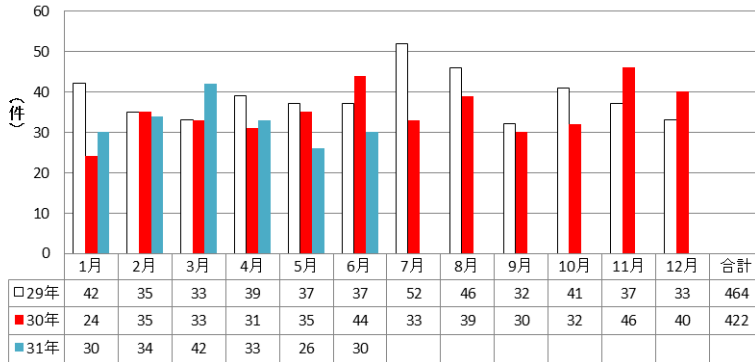
＜全国の HIV 感染者・AIDS 患者報告数＞（令和元年 6 月 30 日現在、速報値）（単位：件）

区分	平成 31 年第 1 週～令和元年第 26 週 (平成 30 年 12 月 31 日～令和元年 6 月 30 日)			累積報告数 (昭和 60 年～令和元年 6 月 30 日)		
	男性	女性	合計	男性	女性	合計
HIV 感染者	409	19	428	18,768	2,496	21,264
AIDS 患者	138	9	147	8,613	847	9,460
合計	547	28	575	27,381	3,343	30,724

（令和元年 8 月 29 日厚生労働省エイズ動向委員会発表）

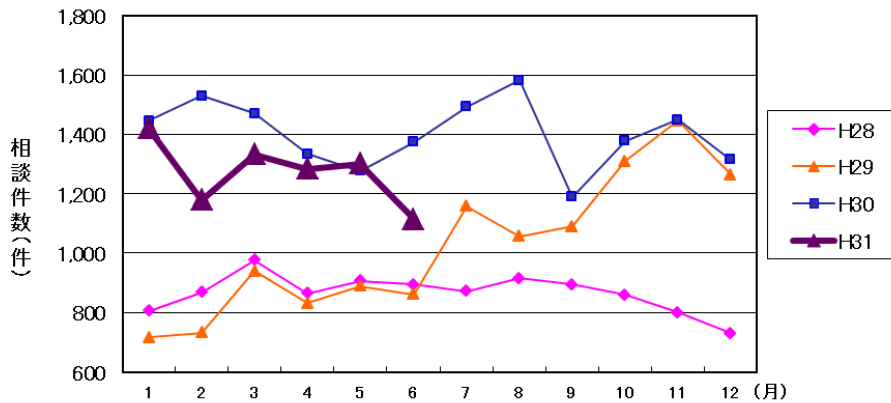
東京都の HIV 感染者・AIDS 患者及び相談・検査の月別動向(令和元年 9 月 10 日現在, 速報値)

1. HIV 感染者及び AIDS 患者の月別報告数



平成 31 年 1 月から令和元年 6 月までの HIV 感染者及び AIDS 患者の新規報告数は、195 件（HIV 感染者 162 件、AIDS 患者 33 件）であった。
 昨年同時期の報告数 202 件と比較すると、7 件少ない報告数(HIV 感染者 10 件減、AIDS 患者 3 件増)であった。

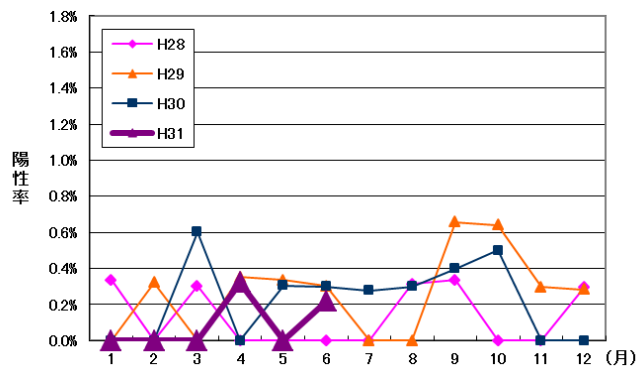
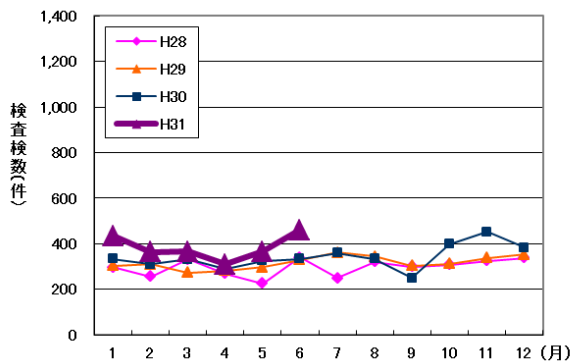
2. 相談件数の推移（「東京都 HIV/エイズ電話相談」(03-3292-9090) による相談件数)



平成 31 年 1 月から令和元年 6 月までの東京都 HIV/エイズ電話相談件数は 7,628 件、月平均 1,271 件であった。
 平成 30 年 7 月から 12 月までの月平均 1,401 件と比べて 130 件減少し、昨年同時期の月平均 1,405 件と比べて 134 件の減少となっている。

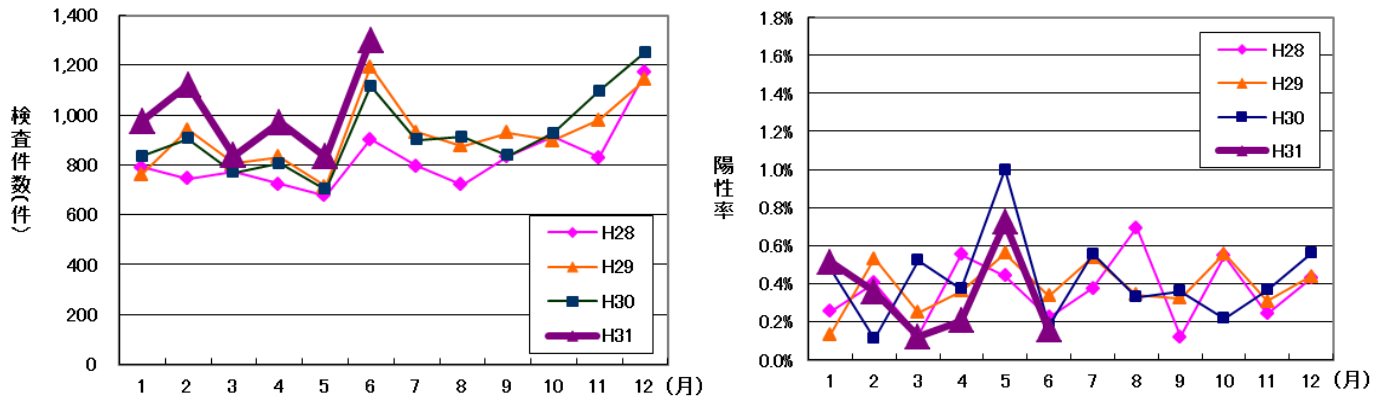
3. HIV 検査

①多摩地域保健所における HIV 検査件数と陽性率



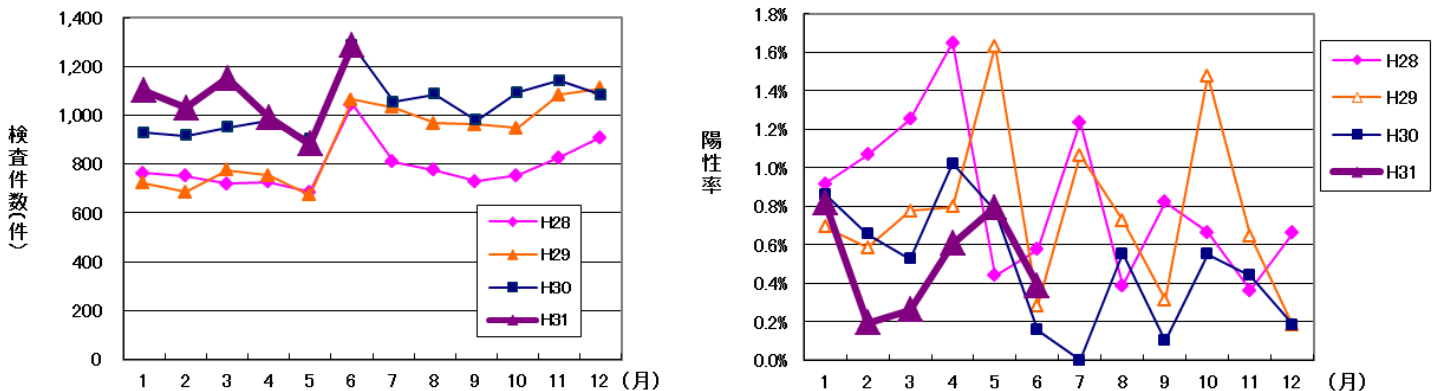
平成 31 年 1 月から令和元年 6 月までの多摩地域保健所の HIV 検査件数は合計 2,298 件、月平均 383 件であった。昨年同時期の月平均 321 件と比べ 62 件増加した。
 平成 31 年 1 月から令和元年 6 月までの陽性者数は 2 件で、昨年同時期の陽性者数と比べ 2 件少なかった。
 また、陽性率は 0.09%で、昨年同時期の陽性率 0.2%及び平成 30 年の陽性率 0.22%と比べ低くなっている。

②特別区保健所における HIV 検査件数と陽性率



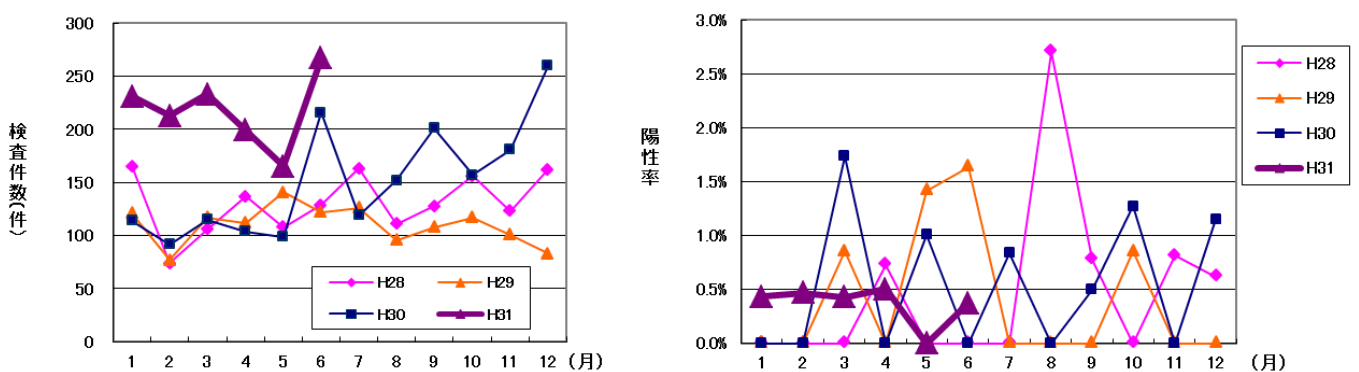
平成 31 年 1 月から令和元年 6 月までの特別区保健所の HIV 検査件数は合計 6,036 件、月平均 1,006 件であり、昨年同時期の月平均 855 件と比べ 151 件増加した。
 平成 31 年 1 月から令和元年 6 月までの陽性者数は 20 件で、昨年同時期の陽性者数 21 件と比べ 1 件減少した。
 また、陽性率は 0.33% で、昨年同時期の陽性率 0.41% 及び平成 30 年の陽性率 0.41% より低かった。

③東京都南新宿検査・相談室における HIV 検査件数と陽性率



平成 31 年 1 月から令和元年 6 月までの東京都南新宿検査・相談室の検査件数は合計 6,477 件、月平均 1,075 件であった。昨年同時期の月平均 995 件と比べ 80 件増加した。
 平成 31 年 1 月から令和元年 6 月までの陽性者数は 32 件で、昨年同時期の陽性者数 38 件と比べ 6 件減少した。
 また、陽性率は 0.50% で、昨年同時期の陽性率 0.64% と比べ低くなっているが、平成 30 年の陽性率 0.47% と比べ高くなっている。

④東京都多摩地域検査・相談室における HIV 検査件数と陽性率

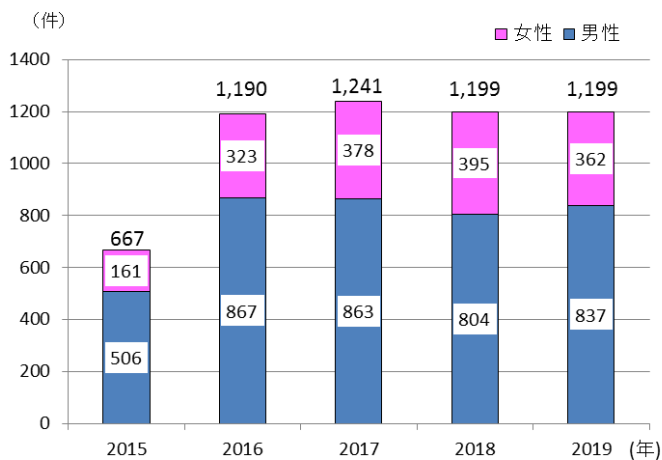


平成 31 年 1 月から令和元年 6 月までの東京都多摩地域検査・相談室の検査件数は合計 1,308 件、月平均 218 件であった。昨年同時期の月平均 123 件と比べ 95 件増加した。
 平成 31 年 1 月から令和元年 6 月までの陽性者数は 5 件で、昨年同時期の陽性者数 3 件と比べ 2 件増加した。
 また、陽性率は 0.38% で、昨年同時期の陽性率 0.41%、平成 30 年の陽性率 0.55% と比べ低くなっている。

トピックス

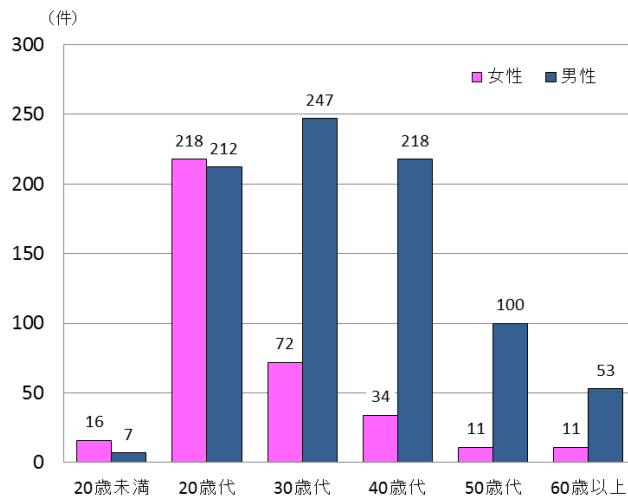
東京都における梅毒報告数の推移(2015～2019年)

第1週～第36週



東京都梅毒報告数の年代別、性別比較

平成31年第1週～令和元年第36週



平成31年第1週から令和元年第36週まで(平成31年1月1日から令和元年9月8日までの該当日を対象とした。)の梅毒報告数は1,199件で、昨年の同期間の報告数と同数であった。男性は昨年と比べて33件増加、女性は33件減少した。特に20歳代から40歳代までの男性及び20歳代の女性の報告数が多い。

お知らせ

《検査は匿名・無料》

○東京都南新宿検査・相談室 HIV・梅毒検査(予約制)

住所：渋谷区代々木二丁目7番8号 東京南新宿ビル3階 JR新宿駅南口徒歩3分
予約電話番号：03(3377)0811

- ・電話予約受付時間 月～金曜日(祝日を除く) 15:30～19:00
土・日曜日(祝日を除く) 13:00～16:30
- ・検査受付時間 月～金曜日(祝日を除く) 15:30～19:30
土・日曜日(祝日を除く) 13:00～16:30

※6/1～6/30及び11/16～12/15は、希望者には性器クラミジア・淋菌同時検査を実施(尿検査のため、検査日の前日までに尿採取セットの受け取りが必要)

平日夜間・土日検査

※インターネット予約(24時間)



○東京都多摩地域検査・相談室 HIV・梅毒検査(予約制及び先着順)

住所：立川市羽衣町二丁目6番3号
東京都立川保健衛生仮庁舎内 JR南武線西国立駅徒歩9分
予約電話番号：080-2022-3667

- ・電話予約受付時間 月～金曜日(祝日を除く) 10:00～16:00
- ・検査受付時間 土曜日(祝日を除く) 10:00
- ・先着順検査
検査受付時間 土曜日(祝日を除く) 13:00～15:00

問い合わせ先 090-2537-2906(検査日当日9:30～17:00)

※判定保留の場合は原則1週間後に検査結果を通知します。

土曜・即日検査

東京都 多摩地域検査相談室

検索

○東京都HIV/エイズ電話相談 電話番号 03-3292-9090(匿名)

【相談受付時間】 月～金曜日 9:00～21:00
土・日・祝日 14:00～17:00

【発行】東京都福祉保健局健康安全部感染症対策課エイズ対策担当
〒163-8001 新宿区西新宿二丁目8番1号 電話 03-5320-4487