

東京都大気汚染医療費助成制度の運用状況 (給付記録データの解析)

認定患者に対して、実際に給付している医療費のデータをもとに、患者の医療券の使用状況、受診状況、医療費の動向等を中心に平成 23 年度の解析を行った。

なお、対象期間の基準を支払年月ではなく診療年月としていることや、過年度分に対する過誤調整が行われていることなどから、支払額は決算額とは合致しない。

<目次>

平成 23 年度医療費助成額 (年齢階層別)	1
平成 23 年度医療費助成額 (重症度分類別)	3
診療区分別受診日数、医療費助成額	5
外来受診頻度	6
入院状況	9
年齢階層別、重症度分類別公費分点数単価	13
平成 23 年度公費分点数 (年齢階層別)	16
平成 23 年度公費分点数 (重症度分類別)	18

1 平成 23 年度医療費助成額（年齢階層別）

平成 23 年度における診療区分別の医療費助成額を性別、年齢階層別に解析した。

(1) 概要

ア 対象者

平成 23 年度末で医療券を所有しているものを対象とする。

平成 23 年度末／合計・・・91,049 人

平成 23 年度末／男性・・・40,825 人

平成 23 年度末／女性・・・50,224 人

イ 対象期間

平成 23 年 2 月から平成 24 年 1 月診療分（1,135,044 件）

(2) 結果

患者一人当たりの医療費助成額は加齢に伴い増加している傾向が見られた。ただし、75 歳以上の患者は後期高齢者医療制度の対象となり、その多くは自己負担が 1 割であるため、一人当たりの医療費助成額は 60～74 歳の患者よりも減少している。

対象となる患者の約 75%を成人が占めている。患者数分布と医療費助成額分布の関係では、0～18 歳では患者数割合に比べ、医療費助成額が小さくなっているが、19～59 歳、60～74 歳では患者数割合に比べて医療費助成額が大きくなっている。75 歳以上の患者については大きな変化は見られない。

患者一人当たり及び一日あたりの医療費助成額は過去 2 年間と比べると、入院においては減少しているが、外来、調剤では増加している。

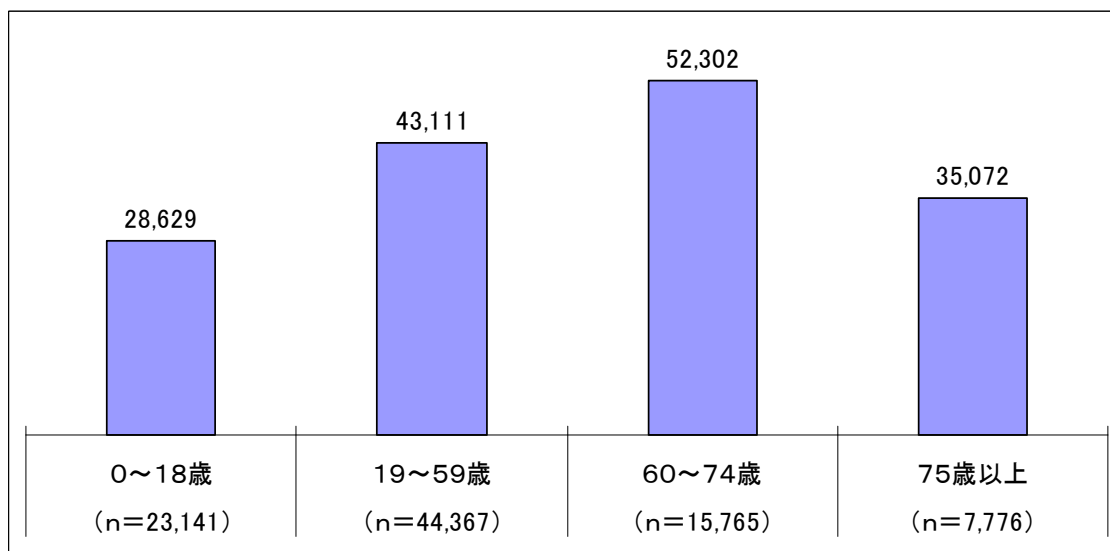


図 I - 1 - 1 平成 23 年度認定患者一人当たりの医療費助成額（円）／年齢階層別

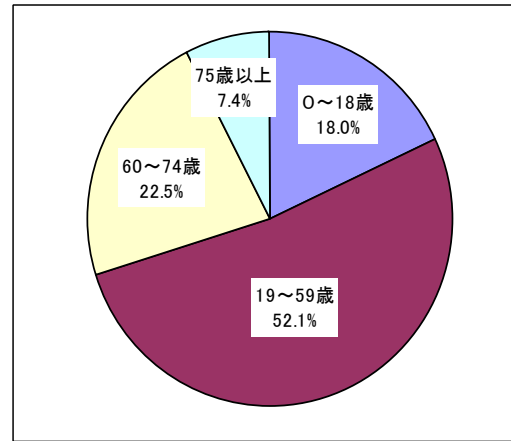
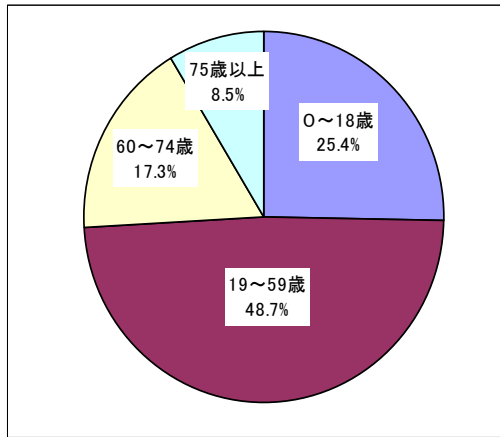


図 I - 1 - 2 年齢階層別患者数分布

図 I - 1 - 3 年齢階層別助成額分布

表 I - 1 - 1 平成 23 年度支払額 (年齢階層別)

年齢	患者数		合計			
			医療費助成額(円)		患者一人当たり(円)	
	男性	女性	男性	女性	男性	女性
0-1	2	1	33,573	0	16,787	0
2-6	131	92	646,114	833,380	4,932	9,058
7-12	5,800	3,386	205,643,953	117,213,306	35,456	34,617
13-15	4,404	2,445	106,789,017	59,626,633	24,248	24,387
16-18	4,238	2,642	104,662,879	67,065,500	24,696	25,384
19-22	2,736	1,973	70,130,815	50,878,817	25,633	25,788
23-39	6,013	9,819	208,561,635	381,500,812	34,685	38,853
40-59	8,759	15,067	431,058,131	770,571,922	49,213	51,143
60-74	5,710	10,055	301,117,360	523,428,712	52,735	52,057
75-	3,032	4,744	117,098,465	155,623,829	38,621	32,804
合計	40,825	50,224	1,545,741,942	2,126,742,911	37,863	42,345

年齢	患者数		入院							
			医療費助成額(円)		日数(日)		患者一人当たり(円)		入院一日あたり(円)	
	男性	女性	男性	女性	男性	女性	男性	女性	男性	女性
0-1	2	1	0	0	0	0	-	-	-	-
2-6	131	92	0	205,864	0	20	-	2,238	-	10,293
7-12	5,800	3,386	6,019,340	3,603,754	600	436	1,038	1,064	10,032	8,265
13-15	4,404	2,445	1,736,084	1,367,366	252	314	394	559	6,889	4,355
16-18	4,238	2,642	768,053	1,812,691	145	265	181	686	5,297	6,840
19-22	2,736	1,973	1,089,348	1,304,105	133	221	398	661	8,191	5,901
23-39	6,013	9,819	2,250,258	7,410,688	709	1,403	374	755	3,174	5,282
40-59	8,759	15,067	7,463,005	14,790,863	1,871	4,143	852	982	3,989	3,570
60-74	5,710	10,055	12,451,798	19,287,741	3,837	5,741	2,181	1,918	3,245	3,360
75-	3,032	4,744	11,676,079	17,141,439	6,647	11,422	3,851	3,613	1,757	1,501
合計	40,825	50,224	43,453,965	66,924,511	14,194	23,965	1,064	1,333	3,061	2,793

年齢	患者数		外来							
			医療費助成額(円)		日数(日)		患者一人当たり(円)		通院一日あたり(円)	
	男性	女性	男性	女性	男性	女性	男性	女性	男性	女性
0-1	2	1	12,838	0	20	0	6,419	-	642	-
2-6	131	92	241,781	216,100	245	259	1,846	2,349	987	834
7-12	5,800	3,386	84,945,361	48,384,767	54,758	31,963	14,646	14,290	1,551	1,514
13-15	4,404	2,445	42,101,395	23,835,025	26,531	14,968	9,560	9,748	1,587	1,592
16-18	4,238	2,642	41,329,899	26,763,675	24,409	16,036	9,752	10,130	1,693	1,669
19-22	2,736	1,973	28,266,346	20,875,951	15,480	10,970	10,331	10,581	1,826	1,903
23-39	6,013	9,819	79,849,470	149,975,965	38,543	72,358	13,279	15,274	2,072	2,073
40-59	8,759	15,067	175,987,834	306,055,913	72,389	140,827	20,092	20,313	2,431	2,173
60-74	5,710	10,055	125,072,499	212,532,895	62,856	118,583	21,904	21,137	1,990	1,792
75-	3,032	4,744	51,936,193	67,437,942	44,533	70,302	17,129	14,215	1,166	959
合計	40,825	50,224	629,743,616	856,078,233	339,764	476,266	15,425	17,045	1,853	1,797

年齢	患者数		調剤							
			医療費助成額(円)		日数(日)		患者一人当たり(円)		調剤一日あたり(円)	
	男性	女性	男性	女性	男性	女性	男性	女性	男性	女性
0-1	2	1	20,735	0	15	0	10,368	-	1,382	-
2-6	131	92	404,333	411,416	185	195	3,087	4,472	2,186	2,110
7-12	5,800	3,386	114,679,252	65,224,785	40,311	23,536	19,772	19,263	2,845	2,771
13-15	4,404	2,445	62,951,538	34,424,242	19,093	10,893	14,294	14,079	3,297	3,160
16-18	4,238	2,642	62,564,927	38,489,134	17,694	11,247	14,763	14,568	3,536	3,422
19-22	2,736	1,973	40,775,121	28,698,761	11,040	7,801	14,903	14,546	3,693	3,679
23-39	6,013	9,819	126,461,907	224,114,159	29,385	53,933	21,031	22,825	4,304	4,155
40-59	8,759	15,067	247,607,292	449,725,146	54,912	103,234	28,269	29,848	4,509	4,356
60-74	5,710	10,055	163,593,063	291,608,076	43,396	82,869	28,650	29,001	3,770	3,519
75-	3,032	4,744	53,486,193	71,044,448	27,838	44,672	17,641	14,976	1,921	1,590
合計	40,825	50,224	872,544,361	1,203,740,167	243,869	338,380	21,373	23,967	3,578	3,557

2 平成 23 年度医療費助成額（重症度分類別）

平成 23 年度における診療区分別の医療費助成額を性別、重症度分類別に解析した。

(1) 概要

ア 対象者

平成 23 年度末時点で医療券を所有しているもので、重症度分類が特定可能な者を対象とした。対象者数は以下のとおりであった。

平成 23 年度／合計・・・81,228 人

平成 23 年度／男性・・・36,750 人

平成 23 年度／女性・・・44,478 人

イ 対象期間

平成 23 年 2 月から平成 24 年 1 月診療分

(2) 結果

患者一人当たりの医療費助成額は全て重症度の上昇に伴い上昇する。

患者数分布と医療費助成額分布の関係では、中等症持続型以上の患者に対する医療費助成額は 44.7% となり、患者数割合 31.8% に比べて大きくなる。

外来、調剤における患者一人当たり、一日当たりの医療費助成額は前年度に比べて概ね上昇しているが、入院では、患者一人当たり、入院一日あたりの医療費助成額は前年度に比べて減少傾向にある。

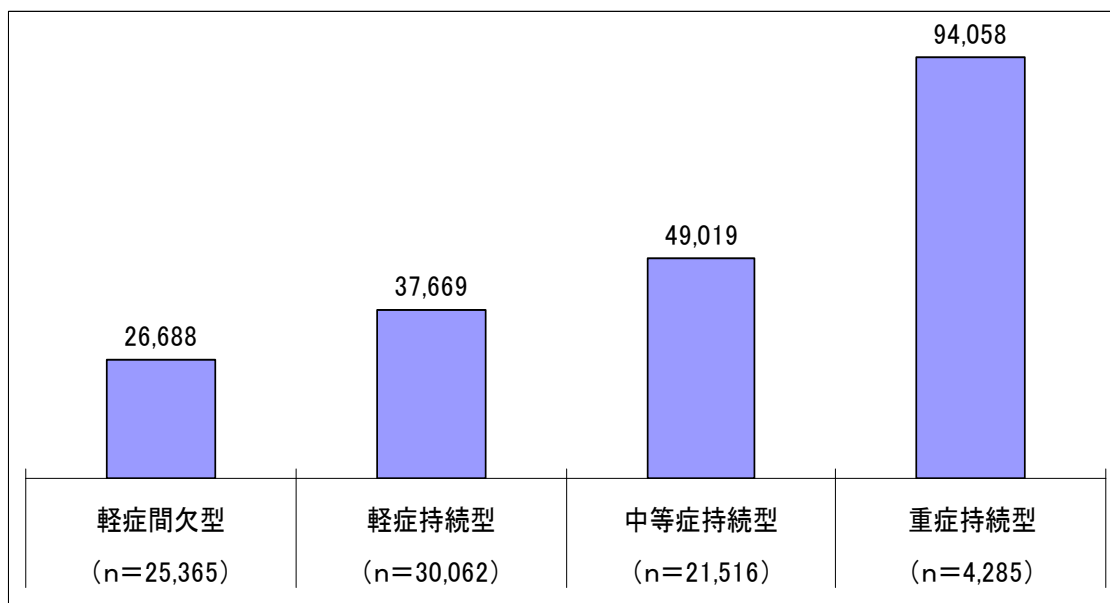


図 I - 2 - 1 患者一人当たりの医療費助成額（円）／重症度分類別

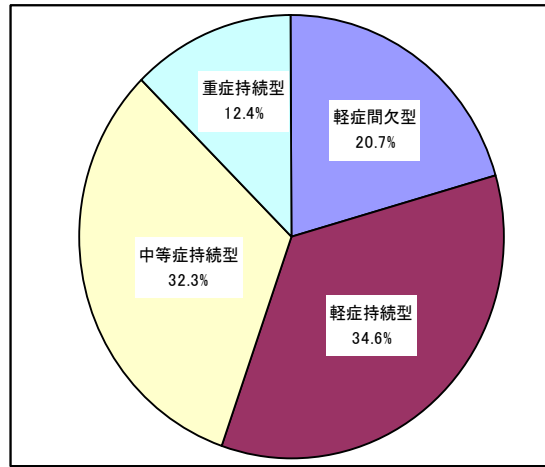
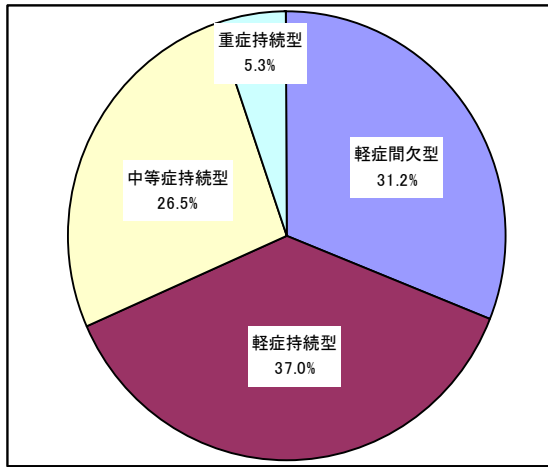


図 I - 2 - 2 重症度分類別患者数分布

図 I - 2 - 3 重症度分類別支払額分布

表 I - 2 - 1 医療費助成額（重症度分類別）

重症度分類	患者数		合計			
			医療費助成額(円)		患者一人当たり(円)	
	男性	女性	男性	女性	男性	女性
軽症間欠型	12,683	12,682	318,571,366	358,366,925	25,118	28,258
軽症持続型	13,463	16,599	489,702,863	642,702,560	36,374	38,719
中等症持続型	8,877	12,639	422,832,273	631,858,971	47,632	49,993
重症持続型	1,727	2,558	160,157,121	242,880,006	92,737	94,949
合計	36,750	44,478	1,391,263,623	1,875,808,462	37,858	42,174

重症度分類	患者数		入院							
			医療費助成額(円)		日数(日)		患者一人当たり(円)		入院一日あたり(円)	
	男性	女性	男性	女性	男性	女性	男性	女性	男性	女性
軽症間欠型	12,683	12,682	5,411,721	6,034,385	1,800	2,622	427	476	3,007	2,301
軽症持続型	13,463	16,599	9,352,873	13,639,147	2,967	4,501	695	822	3,152	3,030
中等症持続型	8,877	12,639	15,802,914	19,969,156	5,488	7,066	1,780	1,580	2,880	2,826
重症持続型	1,727	2,558	8,008,274	17,086,269	2,195	5,781	4,637	6,680	3,648	2,956
合計	36,750	44,478	38,575,782	56,728,957	12,450	19,970	1,050	1,275	3,098	2,841

重症度分類	患者数		外来							
			医療費助成額(円)		日数(日)		患者一人当たり(円)		通院一日あたり(円)	
	男性	女性	男性	女性	男性	女性	男性	女性	男性	女性
軽症間欠型	12,683	12,682	132,491,235	146,421,703	83,776	97,470	10,446	11,546	1,581	1,502
軽症持続型	13,463	16,599	191,924,291	251,504,115	115,847	156,928	14,256	15,152	1,657	1,603
中等症持続型	8,877	12,639	160,173,592	243,105,050	83,897	131,204	18,044	19,235	1,909	1,853
重症持続型	1,727	2,558	79,633,841	114,046,861	21,278	33,515	46,111	44,584	3,743	3,403
合計	36,750	44,478	564,222,959	755,077,729	304,798	419,117	15,353	16,976	1,851	1,802

重症度分類	患者数		調剤							
			医療費助成額(円)		日数(日)		患者一人当たり(円)		調剤一日あたり(円)	
	男性	女性	男性	女性	男性	女性	男性	女性	男性	女性
軽症間欠型	12,683	12,682	180,668,410	205,910,837	60,400	69,072	14,245	16,236	2,991	2,981
軽症持続型	13,463	16,599	288,425,699	377,559,298	84,768	113,925	21,424	22,746	3,403	3,314
中等症持続型	8,877	12,639	246,855,767	368,784,765	60,156	93,104	27,808	29,178	4,104	3,961
重症持続型	1,727	2,558	72,515,006	111,746,876	14,288	22,563	41,989	43,685	5,075	4,953
合計	36,750	44,478	788,464,882	1,064,001,776	219,612	298,664	21,455	23,922	3,590	3,563

3 診療区分別受診日数、医療費助成額

平成23年度全体の受診日数、医療費助成額の中で入院、外来、調剤のそれぞれの診療区分が占める割合を解析した。

(1) 概要

ア 対象期間

平成23年2月から平成24年1月診療分

イ 受診日数

平成23年度の全区分における受診日数は以下のとおりであった。

平成20年度（8月以降）・・・ 672,783 日

平成21年度・・・・・・・・・・・・ 1,258,512 日

平成22年度・・・・・・・・・・・・ 1,416,169 日

平成23年度（1月まで）・・・・・・ 1,436,438 日

ウ 医療費助成額

平成23年度の全区分における医療費助成額は以下のとおりであった。

平成20年度（8月以降）・・・ 1,466,162,079 円

平成21年度・・・・・・・・・・・・ 2,912,417,857 円

平成22年度・・・・・・・・・・・・ 3,420,606,342 円

平成23年度（1月まで）・・・・・・ 3,672,484,853 円

(2) 結果

ア 受診日数

年度ごとの大きな変化はなく、外来が全体の約6割で最も多く、次いで調剤、入院となる。

イ 医療費助成額

受診日数と同様に年度ごとの大きな変化は見られないが、調剤の割合が微増し、入院と外来の割合が微減している。医療費助成額では外来と調剤の割合が受診日数と逆転し、調剤が約6割、外来が約4割となっている。

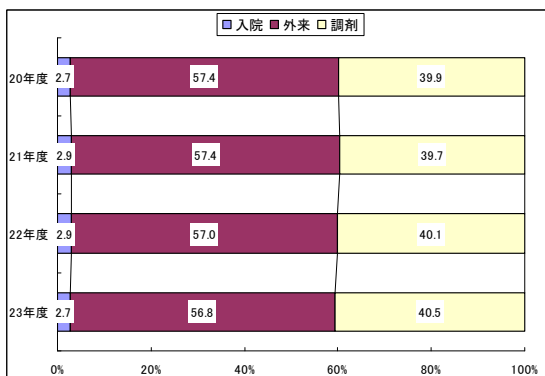


図 I - 3 - 1 受診日数

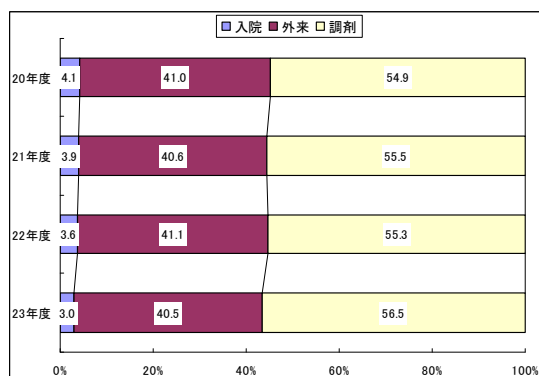


図 I - 3 - 2 医療費助成額

4 外来受診頻度

認定患者のうち、定期的に外来を受診している患者の割合を重症度分類別、性別、年齢階層別に解析した。

(1) 概要

ア 対象者

平成 23 年度末時点で医療費助成システムに登録されている者で、重症度分類が特定可能な 81,228 人を対象とした。

イ 対象期間

平成 23 年 2 月から平成 24 年 1 月診療分

ウ 受診頻度

受診頻度は以下のとおりとし、3ヶ月に1回以上の受診を定期受診とした。

- | | |
|--------------|--------------|
| (ア) 月に2回以上 | (イ) 月に1回以上 |
| (ウ) 2ヶ月に1回以上 | (エ) 3ヶ月に1回以上 |
| (オ) 半年に1回以上 | (カ) 年に1回以上 |
| (キ) 使用無し | |

(2) 対象者属性

性別、重症度分類別、年齢階層別の対象者数は表 I-4 のとおりである。

表 I-4 対象者属性

	男性				女性				計
	軽症間欠型	軽症持続型	中等症持続型	重症持続型	軽症間欠型	軽症持続型	中等症持続型	重症持続型	
0～1歳	0	2	0	0	0	0	1	0	3
2～6	32	49	18	3	18	44	11	0	175
7～12	2,166	2,305	777	49	1,350	1,314	422	37	8,420
13～15	2,136	1,383	462	39	1,238	741	240	23	6,262
16～18	2,249	1,158	454	37	1,338	751	285	38	6,310
19～22	1,397	749	310	31	909	553	275	44	4,268
23～39	1,448	2,196	1,567	226	2,240	3,455	2,608	447	14,187
40～59	1,737	2,941	2,594	553	3,121	5,070	4,358	854	21,228
60～74	1,039	1,791	1,717	485	1,731	3,215	2,944	695	13,617
75歳以上	479	889	978	304	737	1,456	1,495	420	6,758
計	12,683	13,463	8,877	1,727	12,682	16,599	12,639	2,558	81,228

(3) 結果

すべての重症度分類において、13～22歳の年齢階層で定期受診率が下がり、その後は年齢階層が上がるごとに定期受診率が概ね上がる傾向が見られた。

特に軽症間欠型では、13～22歳の男性と13～15歳、19～22歳の女性で定期受診率が50%に満たない結果となった。

重症度分類別に見ると、全体の定期受診率は重症度が上がるほど高くなる傾向となっている。

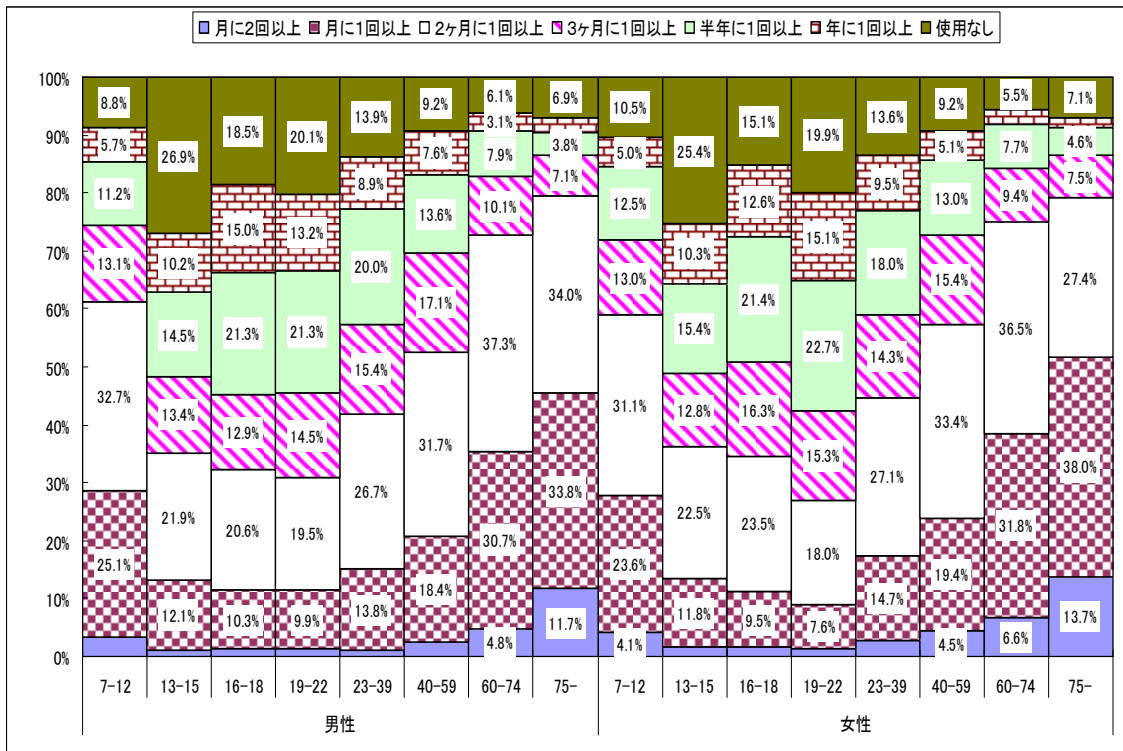


図 I - 4 - 1 外来受診状況／軽症間欠型

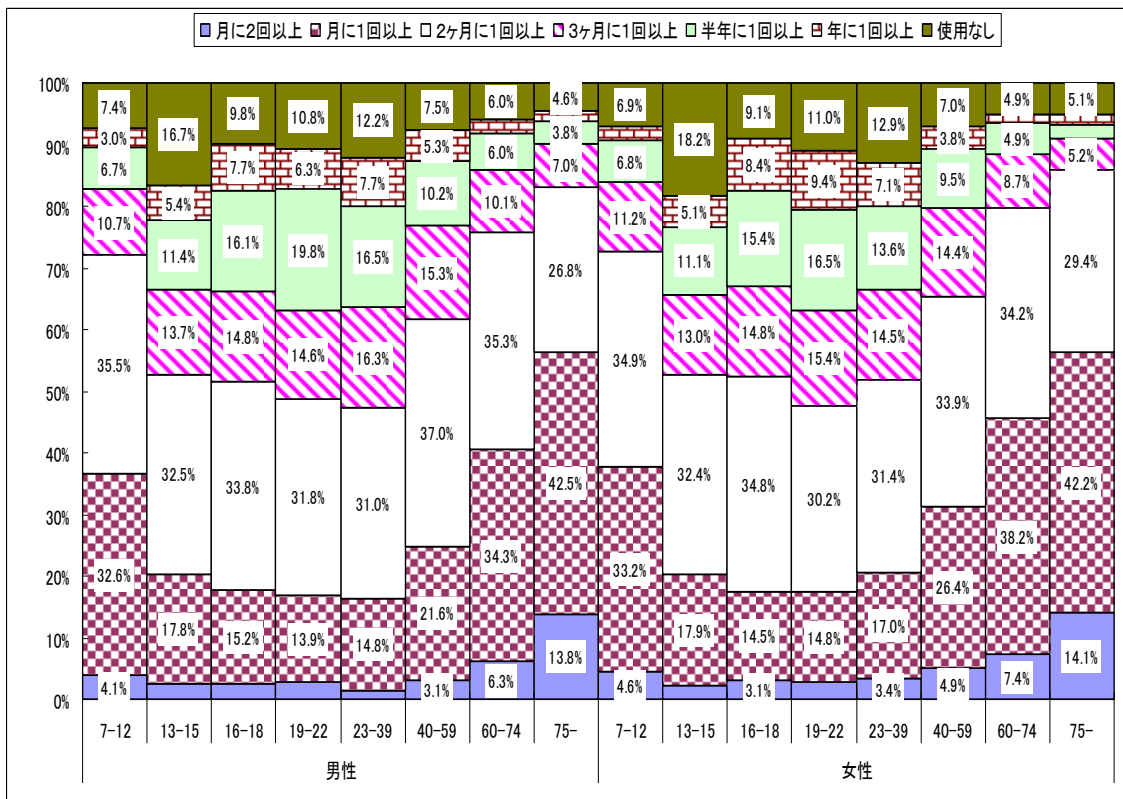


図 I - 4 - 2 外来受診状況／軽症持続型

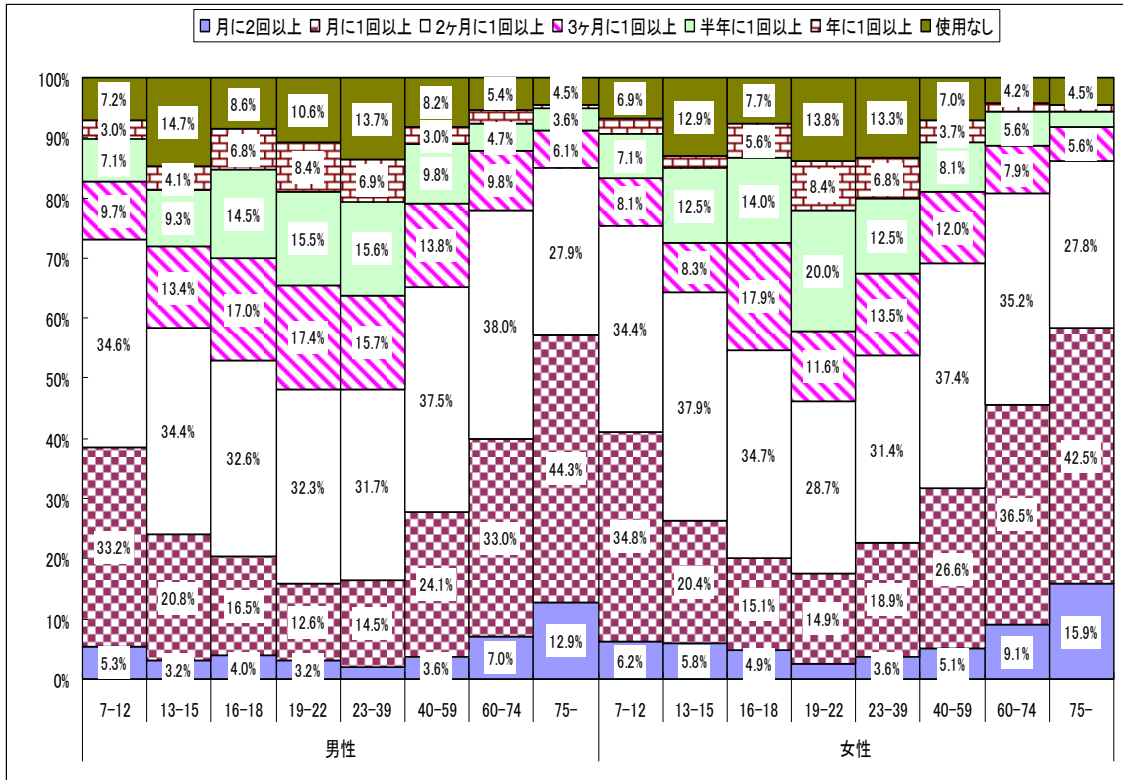


図 I - 4 - 3 外来受診状況／中等症持続型

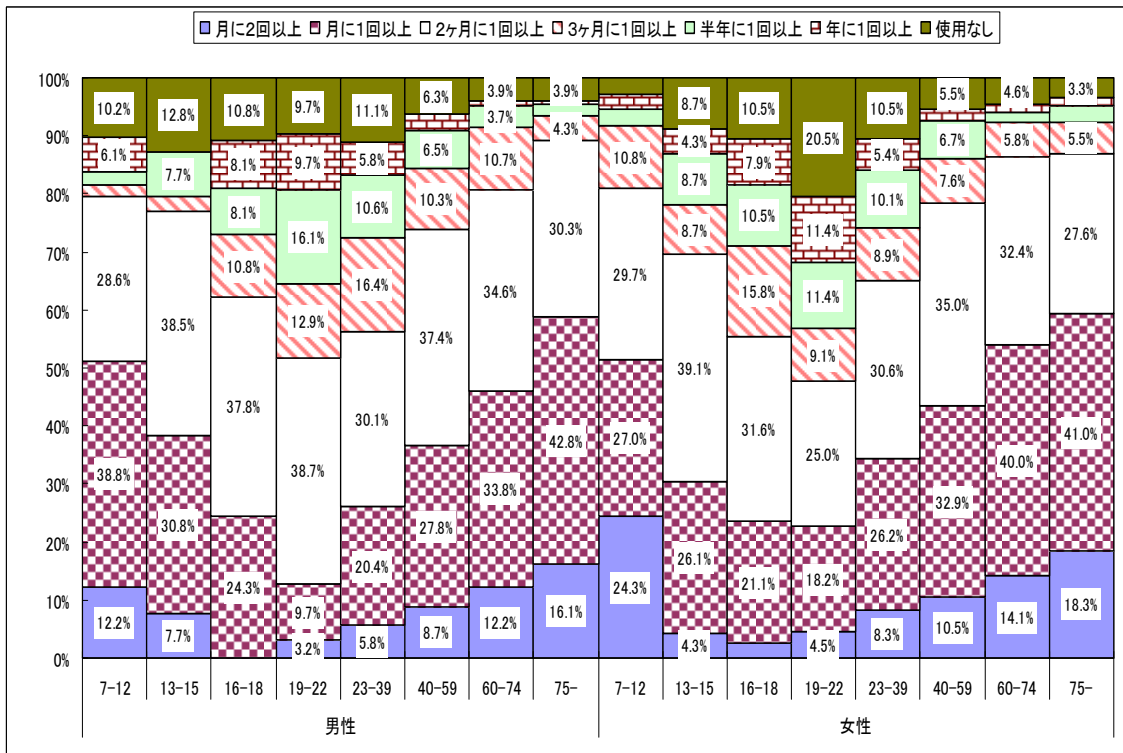


図 I - 4 - 4 外来受診状況／重症持続型

5 入院状況

医療券を取得している患者の平成 23 年度の入院状況を解析した。

(1) 概要

ア 対象者

平成 23 年度末に医療券を所有している者のうち、重症度分類の特定可能な者を対象とした。

平成 23 年度／合計 ・ ・ ・ 81,228 人

平成 23 年度／男性 ・ ・ ・ 36,750 人

平成 23 年度／女性 ・ ・ ・ 44,478 人

イ 対象期間

平成 23 年 2 月から平成 24 年 1 月診療分

ウ 入院患者

対象期間中に一度でも入院の履歴がある者を入院患者とした。

エ 在院日数

入院 1 件あたりの在院日数をみる場合に在院日数は 3 日以内、4～7 日、8～14 日、15 日以上の 4 つに分類した。

オ 入院件数

入院 1 件あたりの在院日数をみる場合の 1 件は、診療月別にカウントした。仮に一人の患者が 4 月に 7 日、5 月に 10 日入院した場合、各々を一件とし、4～7 日、8～14 日に 1 件ずつ計上した。

(2) 結果

ア 重症度分類別の患者の入院状況

(ア) 軽症間欠型

入院率に大きな変化はない。入院一日あたりの医療費助成額は減少しているが、患者一人当たりの入院日数は増加している。

(イ) 軽症持続型

入院日数は減少しているが、それ以外は増加傾向にある。

(ウ) 中等症持続型

入院率は減少している。入院患者一人当たりの医療費助成額は減少しているが、公費分点数は増加している。

(エ) 重症持続型

入院率は減少している。入院一日あたりの医療費助成額及び公費分点数は減少しているが、患者一人当たりの入院日数は増加している。

表 I - 5 重症度分類別入院状況

軽症間欠型		21年度	22年度	23年度
対象者数(人)		24,520	25,768	25,365
入院患者数(人)		230	277	276
医療費助成額(円)		10,754,447	14,323,681	11,502,931
公費分点数(点)		6,030,429	10,073,615	8,810,099
日数(日)		2,628	4,293	4,481
入院率(%)		0.9%	1.1%	1.1%
入院患者一人当たりの入院日数		11.4	15.5	16.2
医療費助成額	入院患者一人当たり	46,758	51,710	41,677
	入院一日当たり	4,092	3,337	2,567
公費分点数	入院患者一人当たり	26,219	36,367	31,921
	入院一日当たり	2,295	2,347	1,966

軽症持続型		21年度	22年度	23年度
対象者数(人)		25,356	29,593	30,062
入院患者数(人)		454	473	494
医療費助成額(円)		25,095,734	24,331,622	23,132,032
公費分点数(点)		16,516,068	16,559,117	17,037,427
日数(日)		7,527	7,281	7,531
入院率(%)		1.8%	1.6%	1.6%
入院患者一人当たりの入院日数		16.6	15.4	15.2
医療費助成額	入院患者一人当たり	55,277	51,441	46,826
	入院一日当たり	3,334	3,342	3,072
公費分点数	入院患者一人当たり	36,379	35,009	34,489
	入院一日当たり	2,194	2,274	2,262

中等症持続型		21年度	22年度	23年度
対象者数(人)		16,982	20,614	21,516
入院患者数(人)		570	650	650
医療費助成額(円)		34,513,837	39,852,066	35,814,187
公費分点数(点)		23,704,022	28,808,089	29,260,262
日数(日)		10,081	12,160	8,127
入院率(%)		3.4%	3.2%	3.0%
入院患者一人当たりの入院日数		17.7	18.7	12.5
医療費助成額	入院患者一人当たり	60,551	61,311	55,099
	入院一日当たり	3,424	3,277	4,407
公費分点数	入院患者一人当たり	41,586	44,320	45,016
	入院一日当たり	2,351	2,369	3,600

重症持続型		21年度	22年度	23年度
対象者数(人)		3,549	4,180	4,285
入院患者数(人)		359	346	345
医療費助成額(円)		27,072,182	28,368,201	25,645,946
公費分点数(点)		19,222,439	21,679,841	19,683,720
日数(日)		8,450	9,129	12,681
入院率(%)		10.1%	8.3%	8.1%
入院患者一人当たりの入院日数		23.5	26.4	36.8
医療費助成額	入院患者一人当たり	75,410	81,989	74,336
	入院一日当たり	3,204	3,107	2,022
公費分点数	入院患者一人当たり	53,544	62,659	57,054
	入院一日当たり	2,275	2,375	1,552

イ 入院患者の重症度分類別外来受診状況

入院履歴のある患者の日常の外来管理については、約8割の患者は最低でも3ヶ月に1回は外来に通っていた。また、重症度が上がるほど、外来受診頻度が高くなる傾向が見られた。

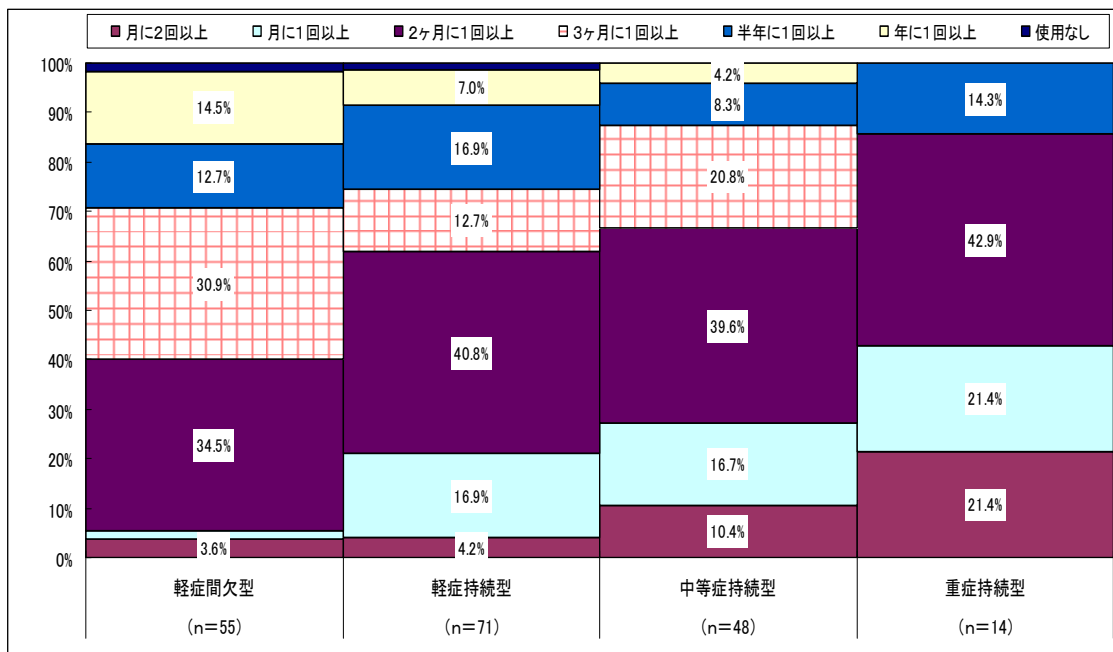


図 I - 5 - 1 入院患者の外来受診状況／18歳未満

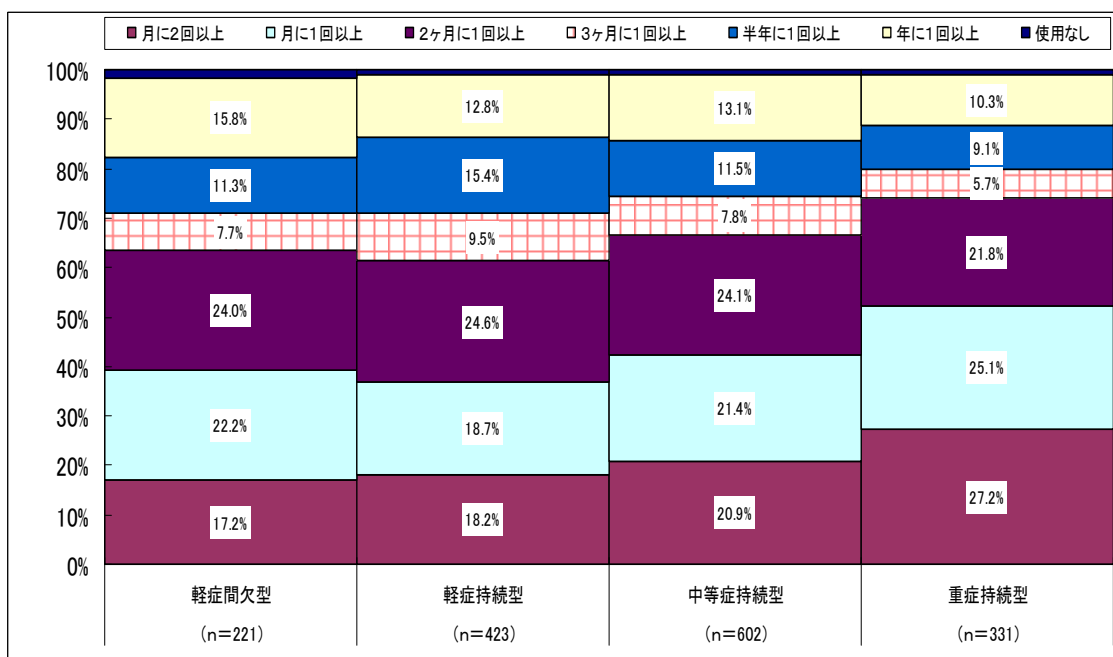


図 I - 5 - 2 入院患者の外来受診状況／18歳以上

ウ 入院1件あたりの在院日数

在院日数は重症度が上がるほど、長期化する傾向が見られた。軽症間欠型、軽症持続型、中等症持続型では一ヶ月の入院が3日以内の割合が最も高いが、重症持続型では一ヶ月の入院が2週間以上となる割合が最も高い割合となった。

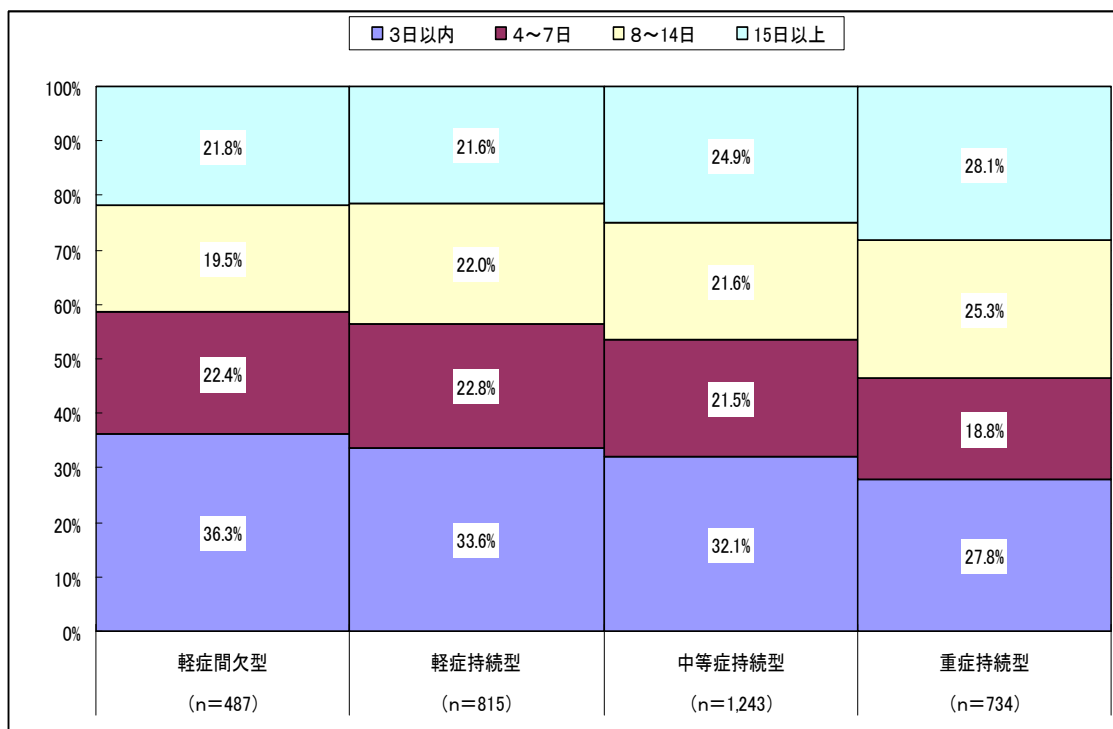


図 I - 5 - 3 入院1件あたりの在院日数

6 年齢階層別、重症度分類別公費分点数単価

医療券を所有している患者一人当たりの一月にかかる公費分点数の推移を解析した。

(1) 概要

ア 対象者

平成 23 年度末時点で医療券を所有している者のうち、重症度分類の特定が可能な者 81,228 人を対象とした。

イ 年齢

年齢を 18 歳未満、18 歳以上の 2 つの階層に分類

ウ 対象期間

平成 23 年 2 月から平成 24 年 1 月診療分

(2) 対象者属性

対象者の属性は以下のとおりである。

軽症間欠型／18 歳未満	・・・	9,441 人	
18 歳以上	・・・	15,924 人	計 25,365 人
軽症持続型／18 歳未満	・・・	7,212 人	
18 歳以上	・・・	22,850 人	計 30,062 人
中等症持続型／18 歳未満	・・・	2,452 人	
18 歳以上	・・・	19,064 人	計 21,516 人
重症持続型／18 歳未満	・・・	208 人	
18 歳以上	・・・	4,077 人	計 4,285 人

(3) 結果

ア 軽症間欠型

各年齢階層、診療区分において、経年的な変化は見られなかった。

イ 軽症持続型

全体的に軽症間欠型より患者単価は高くなるが、軽症間欠型と同様に患者単価の経年的な変化は見られなかった。

ウ 中等症持続型

患者単価は軽症持続型よりも高くなるが、経年的な変化は見られない。

エ 重症持続型

18 歳未満の入院の月ごとの変化が大きくなっているが、対象者が少ないためと考えられる。

18 歳以上ではどの診療区分においても患者単価が高くなっている。その中でも、他の重症度分類とは異なり、外来の患者単価が一番大きくなっている。

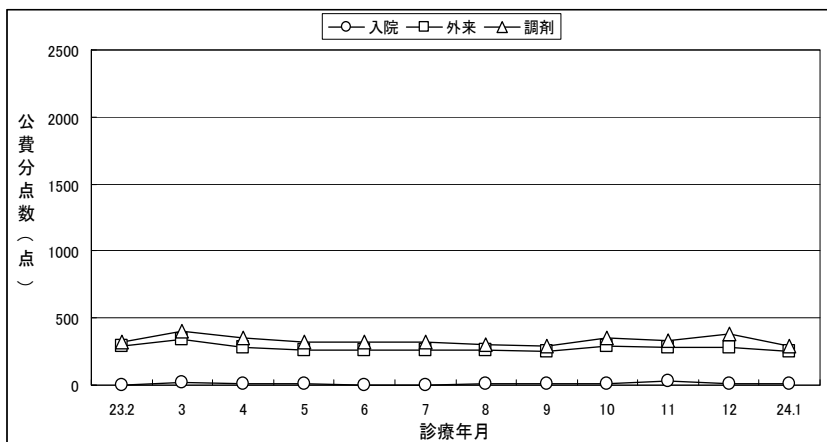


図 I - 6 - 1 - 1 公費分点数単価/18歳未満 (軽症間欠型)

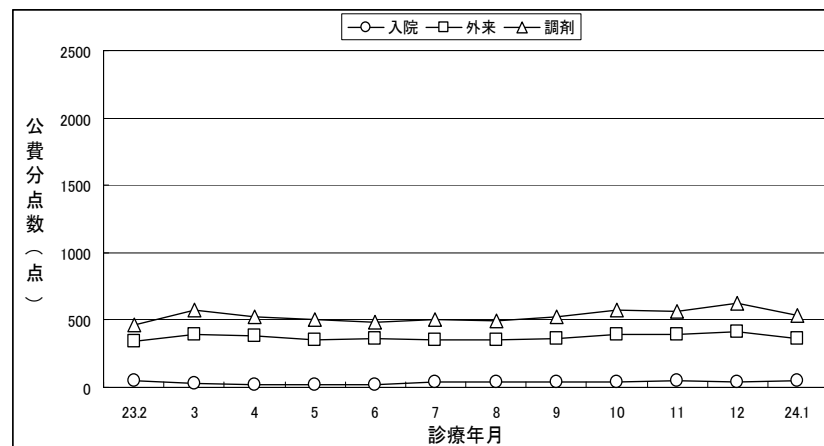


図 I - 6 - 1 - 2 公費分点数単価/18歳以上 (軽症間欠型)

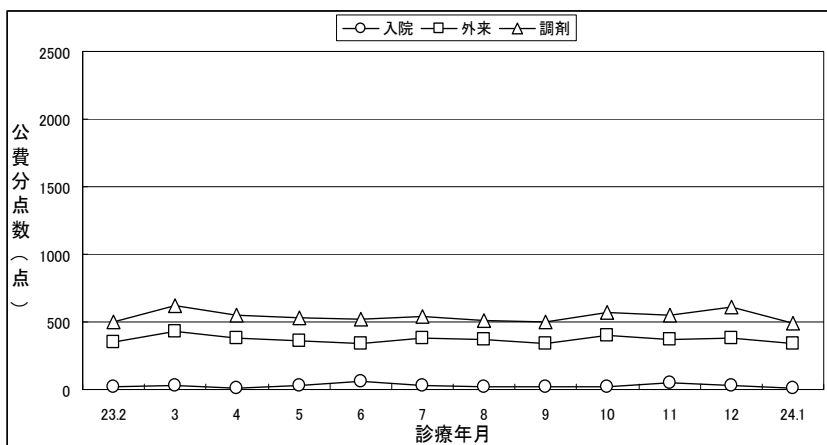


図 I - 6 - 2 - 1 公費分点数単価/18歳未満 (軽症持続型)

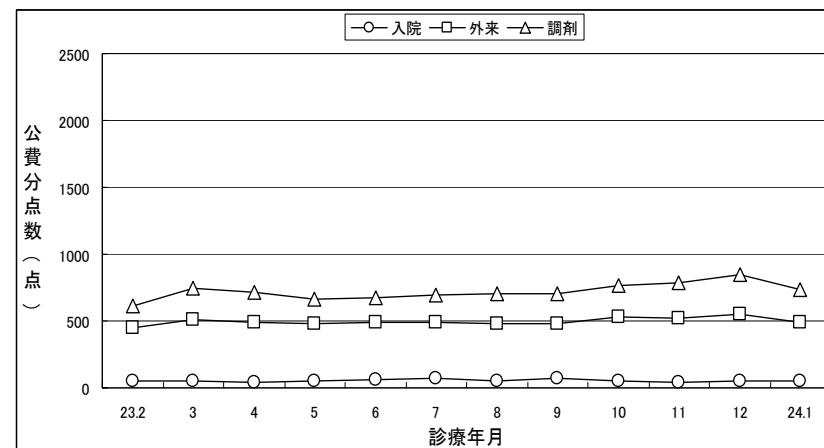


図 I - 6 - 2 - 2 公費分点数単価/18歳以上 (軽症持続型)

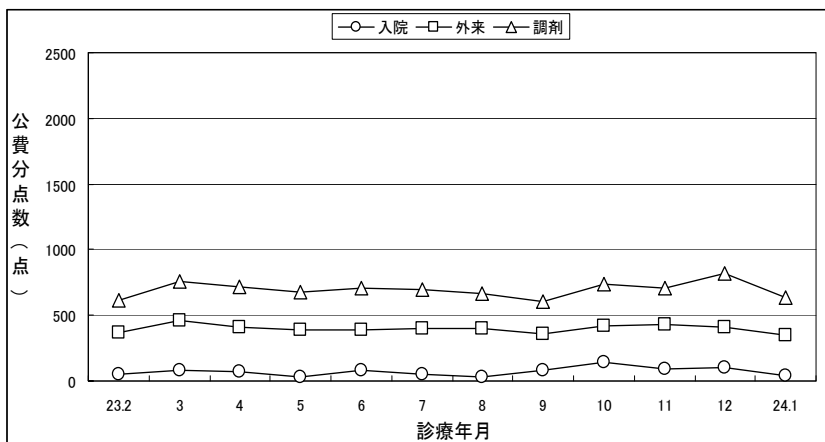


図 I - 6 - 3 - 1 公費分点数単価／18歳未満（中等症持続型）

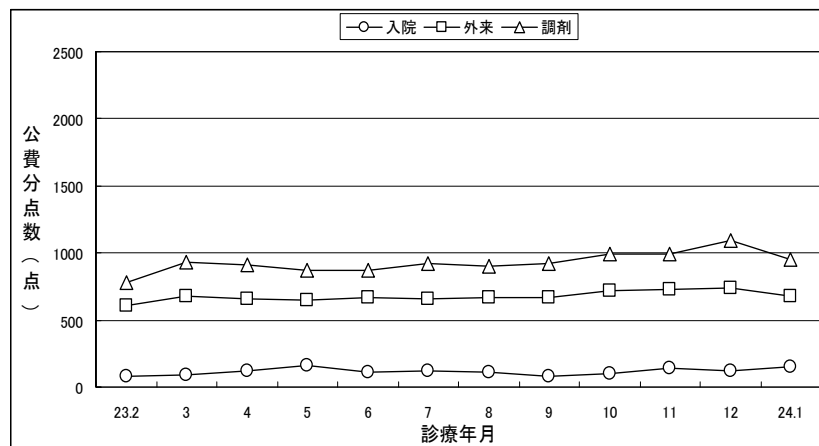


図 I - 6 - 3 - 2 公費分点数単価／18歳以上（中等症持続型）

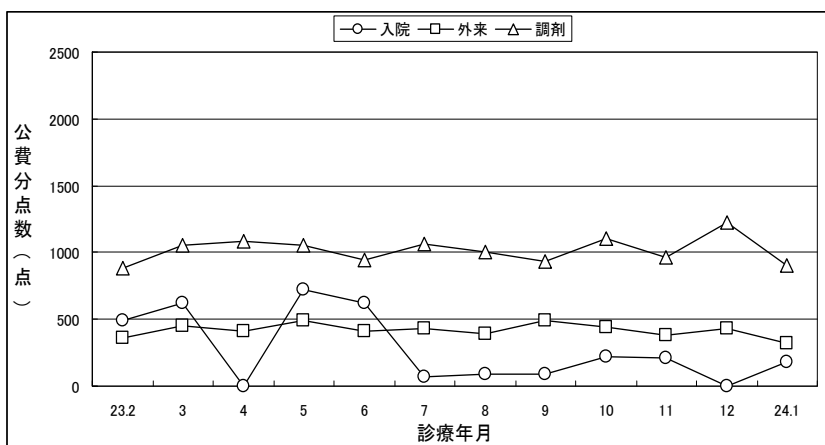


図 I - 6 - 4 - 1 公費分点数単価／18歳未満（重症持続型）

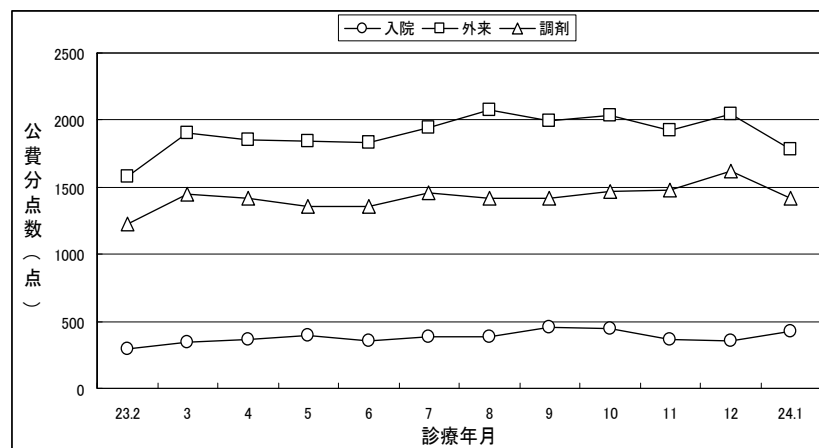


図 I - 6 - 4 - 2 公費分点数単価／18歳以上（重症持続型）

7 平成 23 年度公費分点数（年齢階層別）

平成 23 年度における診療区分別の公費分点数を性別、年齢階層別に解析した。

(1) 概要

ア 対象者

平成 23 年度末で医療券を所有しているものを対象とする。

平成 23 年度末／合計・・・91,049 人

平成 23 年度末／男性・・・40,825 人

平成 23 年度末／女性・・・50,224 人

イ 対象期間

平成 23 年 2 月から平成 24 年 1 月診療分（1,135,044 件）

(2) 結果

医療費助成額とは異なり、公費分点数には後期高齢者医療制度は影響を及ぼさないので、患者一人当たりの公費分点数は加齢に伴い増加している傾向が見られた。

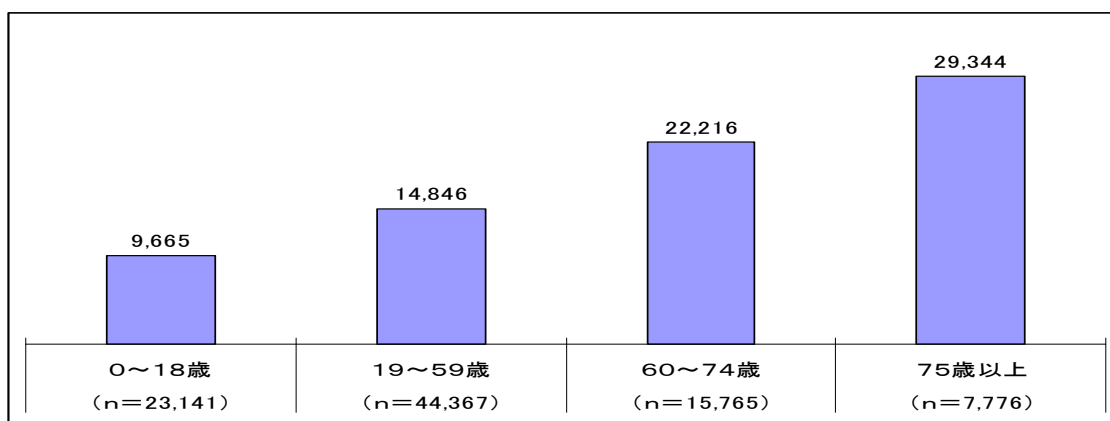


図 I - 7 - 1 平成 23 年度認定患者一人当たりの公費分点数（点）／年齢階層別

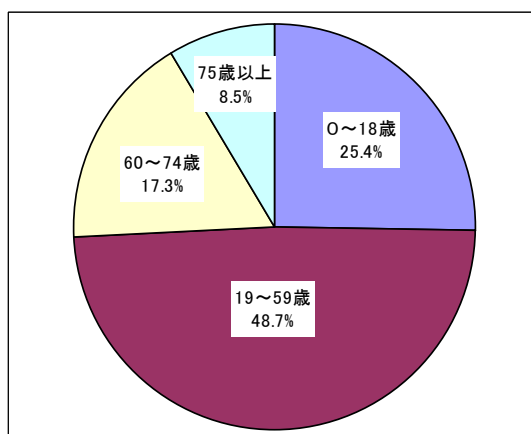


図 I - 7 - 2 年齢階層別患者数分布

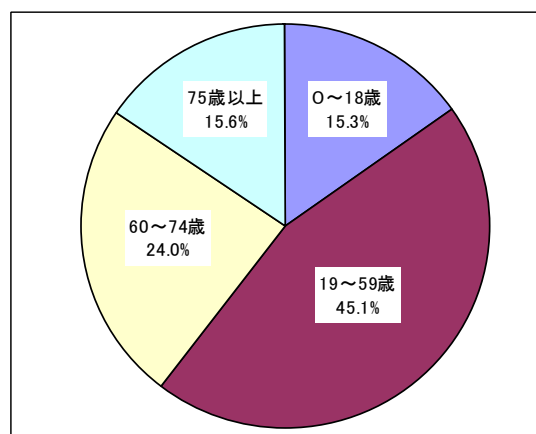


図 I - 7 - 3 年齢階層別公費分点数分布

表 I - 7 - 1 平成 23 年度公費分点数 (年齢階層別)

年齢	患者数		合計			
			公費分点数(点)		患者一人当たり(点)	
	男性	女性	男性	女性	男性	女性
0-1	2	1	14,385	0	7,193	0
2-6	131	92	313,227	417,875	2,391	4,542
7-12	5,800	3,386	69,212,577	39,807,670	11,933	11,757
13-15	4,404	2,445	35,788,559	20,605,452	8,126	8,428
16-18	4,238	2,642	34,988,505	22,507,868	8,256	8,519
19-22	2,736	1,973	25,110,463	17,123,513	9,178	8,679
23-39	6,013	9,819	70,541,548	131,326,618	11,732	13,375
40-59	8,759	15,067	150,645,196	263,945,244	17,199	17,518
60-74	5,710	10,055	126,414,621	223,813,281	22,139	22,259
75-	3,032	4,744	89,077,024	139,102,653	29,379	29,322
合計	40,825	50,224	602,106,105	858,650,174	14,748	17,096

年齢	患者数		入院							
			公費分点数(点)		日数(日)		患者一人当たり(点)		入院一日あたり(点)	
	男性	女性	男性	女性	男性	女性	男性	女性	男性	女性
0-1	2	1	0	0	0	0	-	-	-	-
2-6	131	92	0	104,117	0	20	-	1,132	-	5,206
7-12	5,800	3,386	2,507,235	1,666,143	600	436	432	492	4,179	3,821
13-15	4,404	2,445	763,152	1,185,735	252	314	173	485	3,028	3,776
16-18	4,238	2,642	350,233	717,224	145	265	83	271	2,415	2,707
19-22	2,736	1,973	473,196	573,244	133	221	173	291	3,558	2,594
23-39	6,013	9,819	1,181,855	3,944,502	709	1,403	197	402	1,667	2,811
40-59	8,759	15,067	4,446,926	8,654,568	1,871	4,143	508	574	2,377	2,089
60-74	5,710	10,055	9,704,716	15,221,765	3,837	5,741	1,700	1,514	2,529	2,651
75-	3,032	4,744	12,940,083	22,075,769	6,647	11,422	4,268	4,653	1,947	1,933
合計	40,825	50,224	32,367,396	54,143,067	3,710	6,802	793	1,078	8,724	7,960

年齢	患者数		外来							
			公費分点数(点)		日数(日)		患者一人当たり(点)		通院一日あたり(点)	
	男性	女性	男性	女性	男性	女性	男性	女性	男性	女性
0-1	2	1	6,212	0	20	0	3,106	-	311	-
2-6	131	92	118,140	108,050	245	259	902	1,174	482	417
7-12	5,800	3,386	28,350,896	16,385,848	54,758	31,963	4,888	4,839	518	513
13-15	4,404	2,445	14,041,477	7,944,974	26,531	14,968	3,188	3,249	529	531
16-18	4,238	2,642	13,776,913	8,960,939	24,409	16,036	3,251	3,392	564	559
19-22	2,736	1,973	11,045,562	6,979,228	15,480	10,970	4,037	3,537	714	636
23-39	6,013	9,819	27,205,379	52,670,947	38,543	72,358	4,524	5,364	706	728
40-59	8,759	15,067	63,617,824	105,360,856	72,389	140,827	7,263	6,993	879	748
60-74	5,710	10,055	53,424,255	92,093,801	62,856	118,583	9,356	9,159	850	777
75-	3,032	4,744	38,337,278	59,697,451	44,533	70,302	12,644	12,584	861	849
合計	40,825	50,224	249,923,936	350,202,094	232,375	287,381	6,122	6,973	1,076	1,219

年齢	患者数		調剤							
			公費分点数(点)		日数(日)		患者一人当たり(点)		調剤一日あたり(点)	
	男性	女性	男性	女性	男性	女性	男性	女性	男性	女性
0-1	2	1	8,173	0	15	0	4,087	-	545	-
2-6	131	92	195,087	205,708	185	195	1,489	2,236	1,055	1,055
7-12	5,800	3,386	38,354,446	21,755,679	40,311	23,536	6,613	6,425	951	924
13-15	4,404	2,445	20,983,930	11,474,743	19,093	10,893	4,765	4,693	1,099	1,053
16-18	4,238	2,642	20,861,359	12,829,705	17,694	11,247	4,922	4,856	1,179	1,141
19-22	2,736	1,973	13,591,705	9,571,041	11,040	7,801	4,968	4,851	1,231	1,227
23-39	6,013	9,819	42,154,314	74,711,169	29,385	53,933	7,011	7,609	1,435	1,385
40-59	8,759	15,067	82,580,446	149,929,820	54,912	103,234	9,428	9,951	1,504	1,452
60-74	5,710	10,055	63,285,650	116,497,715	43,396	82,869	11,083	11,586	1,458	1,406
75-	3,032	4,744	37,799,663	57,329,433	27,838	44,672	12,467	12,085	1,358	1,283
合計	40,825	50,224	319,814,773	454,305,013	243,869	338,380	7,834	9,046	1,311	1,343

8 平成 23 年度公費分点数（重症度分類別）

平成 23 年度における診療区分別の医療費助成額を性別、重症度分類別に解析した。

(1) 概要

ア 対象者

平成 23 年度末時点で医療券を所有しているもので、重症度分類が特定可能な者を対象とした。対象者数は以下のとおりであった。

平成 23 年度／合計・・・81,228 人

平成 23 年度／男性・・・36,750 人

平成 23 年度／女性・・・44,478 人

イ 対象期間

平成 23 年 2 月から平成 24 年 1 月診療分

(2) 結果

患者一人当たりの公費分点数は全て重症度の上昇に伴い上昇する。

患者数分布と公費分点数分布の関係では、軽症間欠型の患者数に対する公費分点数は小さくなっているが、中等症持続型、重症持続型では大きくなっている。

外来、調剤における患者一人当たり、一日当たりの医療費助成額は前年度に比べて概ね上昇しているが、入院では、患者一人当たり、入院一日あたりの医療費助成額は前年度に比べて減少傾向にある。

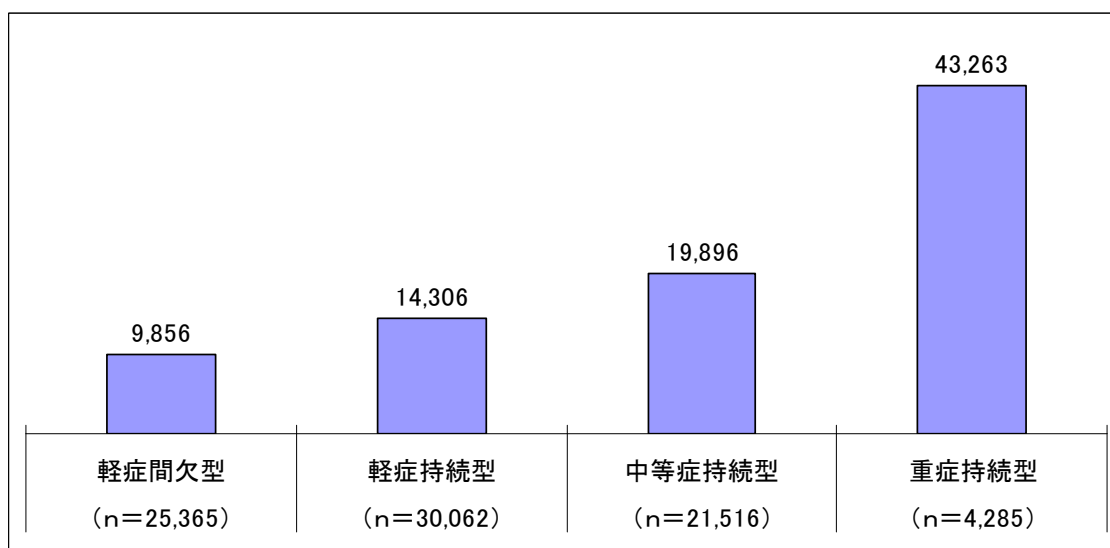


図 I - 8 - 1 患者一人当たりの公費分点数（点）／重症度分類別

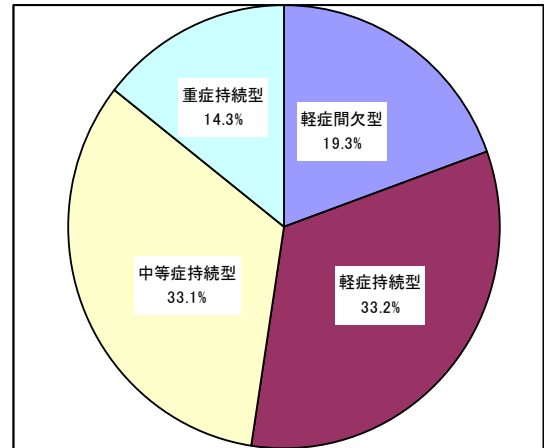
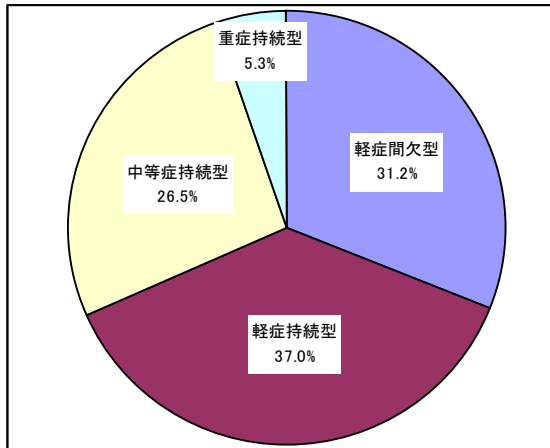


図 I - 8 - 2 重症度分類別患者数分布

図 I - 8 - 3 重症度分類別公費点数分布

表 I - 8 - 1 公費分点数 (重症度分類別)

重症度分類	患者数		合計			
			公費分点数(点)		患者一人当たり(点)	
	男性	女性	男性	女性	男性	女性
軽症間欠型	12,683	12,682	115,951,885	134,052,843	9,142	10,570
軽症持続型	13,463	16,599	181,189,144	248,872,804	13,458	14,993
中等症持続型	8,877	12,639	171,411,882	256,674,456	19,310	20,308
重症持続型	1,727	2,558	71,861,617	113,519,261	41,611	44,378
合計	36,750	44,478	540,414,528	753,119,364	14,705	16,932

重症度分類	患者数		入院							
			公費分点数(点)		日数(日)		患者一人当たり(点)		入院一日あたり(点)	
	男性	女性	男性	女性	男性	女性	男性	女性	男性	女性
軽症間欠型	12,683	12,682	4,426,724	4,275,626	1,800	2,622	349	337	2,459	1,631
軽症持続型	13,463	16,599	6,077,326	10,806,646	2,967	4,501	451	651	2,048	2,401
中等症持続型	8,877	12,639	12,497,736	16,535,340	5,488	7,066	1,408	1,308	2,277	2,340
重症持続型	1,727	2,558	5,843,308	13,432,129	2,195	5,781	3,384	5,251	2,662	2,323
合計	36,750	44,478	28,845,094	45,049,741	12,450	19,970	785	1,013	2,317	2,256

重症度分類	患者数		外来							
			公費分点数(点)		日数(日)		患者一人当たり(点)		通院一日あたり(点)	
	男性	女性	男性	女性	男性	女性	男性	女性	男性	女性
軽症間欠型	12,683	12,682	47,489,541	54,717,989	83,776	97,470	3,744	4,315	567	561
軽症持続型	13,463	16,599	71,438,916	96,851,333	115,847	156,928	5,306	5,835	617	617
中等症持続型	8,877	12,639	66,855,540	99,373,676	83,897	131,204	7,531	7,862	797	757
重症持続型	1,727	2,558	37,650,958	56,304,398	21,278	33,515	21,801	22,011	1,769	1,680
合計	36,750	44,478	223,434,955	307,247,396	304,798	419,117	6,080	6,908	733	733

重症度分類	患者数		調剤							
			公費分点数(点)		日数(日)		患者一人当たり(点)		調剤一日あたり(点)	
	男性	女性	男性	女性	男性	女性	男性	女性	男性	女性
軽症間欠型	12,683	12,682	64,035,620	75,059,228	60,400	69,072	5,049	5,919	1,060	1,087
軽症持続型	13,463	16,599	103,672,902	141,214,825	84,768	113,925	7,701	8,507	1,223	1,240
中等症持続型	8,877	12,639	92,058,606	140,765,440	60,156	93,104	10,370	11,137	1,530	1,512
重症持続型	1,727	2,558	28,367,351	43,782,734	14,288	22,563	16,426	17,116	1,985	1,940
合計	36,750	44,478	288,134,479	400,822,227	219,612	298,664	7,840	9,012	1,312	1,342