

表9-1 試料のカドミウム濃度の経年変化

試料	平成17年度 (μg/g)	平成18年度 (μg/g)	平成19年度 (μg/g)	平成20年度 (μg/g)	平成21年度 (μg/g)	平成22年度 (μg/g)	平成23年度 (μg/g)	平成24年度 (μg/g)	平成25年度 (μg/g)	平成26年度 (μg/g)
米・米加工品	0.032	0.015	0.031	0.022	0.016	0.013	0.018	0.029	0.034	0.013
その他穀類・種実類・いも類	0.017	0.014	0.017	0.015	0.016	0.015	0.012	0.011	0.015	0.014
砂糖類・甘味料類・菓子類	0.017	0.014	0.014	0.009	0.010	0.008	0.007	0.009	0.008	0.014
油脂類	ND	0.004	0.002	0.002	0.002	0.001	ND	0.001	0.002	0.001
豆類	0.019	0.016	0.024	0.017	0.013	0.018	0.025	0.022	0.013	0.012
果実類	ND	0.003	0.003	ND	0.001	ND	0.001	0.001	0.002	0.001
緑黄色野菜	0.014	0.012	0.014	0.010	0.016	0.016	0.007	0.009	0.011	0.012
その他の野菜・きのこ・海藻類	0.017	0.020	0.037	0.028	0.028	0.014	0.021	0.022	0.018	0.028
調味料・嗜好飲料	ND	0.002	0.003	0.001	0.002	0.001	0.001	0.002	0.002	0.002
魚介類	0.015	0.019	0.020	0.012	0.016	0.029	0.019	0.015	0.015	0.012
肉・卵類	ND	0.003	0.005	0.005	0.005	0.001	ND	ND	ND	0.001
乳類	ND	0.001	0.001	0.001	0.002	0.001	ND	ND	ND	ND
その他の食品	0.012	0.012	0.016	0.010	0.015	0.006	0.008	0.010	0.004	0.009
飲料水	ND	ND	ND	ND	ND	ND	ND	ND	ND	ND

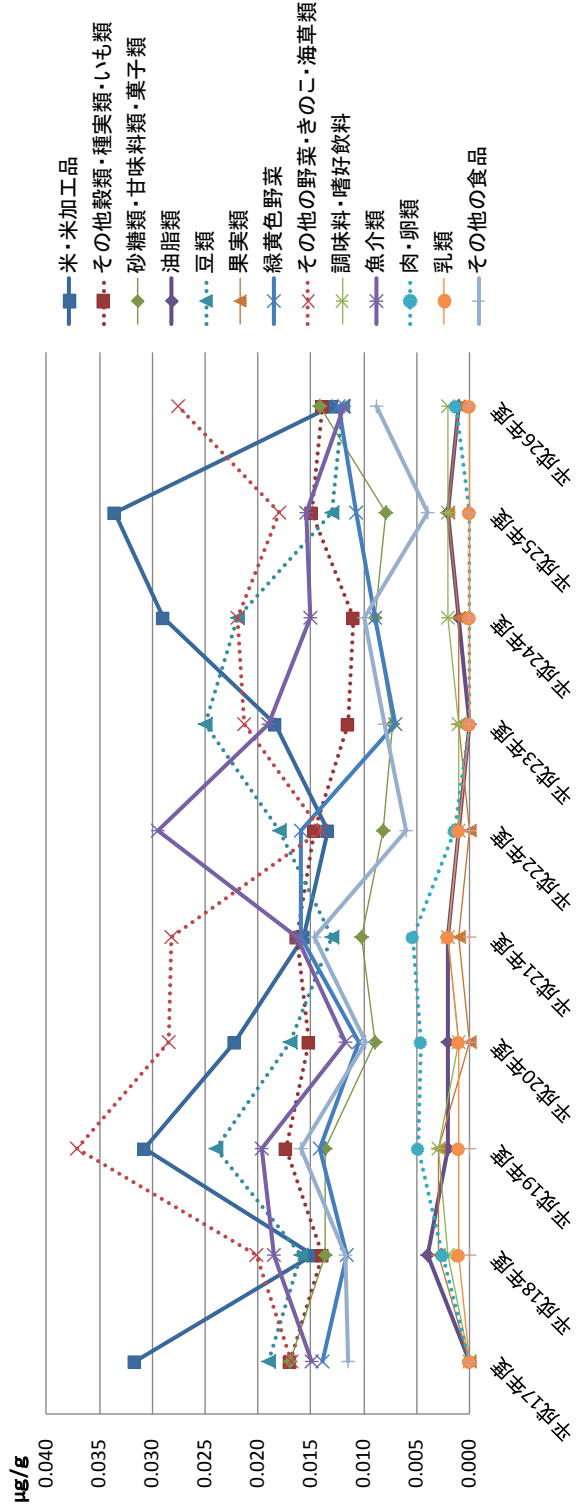


図5-1 試料のカドミウム濃度の経年変化

表9-2 カドミウム一日摂取量の経年変化
(PTWI: $7 \mu\text{g}/\text{kg}\cdot\text{bw}/\text{week}$ ($1 \mu\text{g}/\text{kg}\cdot\text{bw}/\text{day}$))

試料	平成17年度 ($\mu\text{g}/\text{kg}\cdot\text{bw}/\text{day}$)	平成18年度 ($\mu\text{g}/\text{kg}\cdot\text{bw}/\text{day}$)	平成19年度 ($\mu\text{g}/\text{kg}\cdot\text{bw}/\text{day}$)	平成20年度 ($\mu\text{g}/\text{kg}\cdot\text{bw}/\text{day}$)	平成21年度 ($\mu\text{g}/\text{kg}\cdot\text{bw}/\text{day}$)	平成22年度 ($\mu\text{g}/\text{kg}\cdot\text{bw}/\text{day}$)	平成23年度 ($\mu\text{g}/\text{kg}\cdot\text{bw}/\text{day}$)	平成24年度 ($\mu\text{g}/\text{kg}\cdot\text{bw}/\text{day}$)	平成25年度 ($\mu\text{g}/\text{kg}\cdot\text{bw}/\text{day}$)	平成26年度 ($\mu\text{g}/\text{kg}\cdot\text{bw}/\text{day}$)
米・米加工品	0.20	0.092	0.16	0.14	0.091	0.078	0.12	0.18	0.19	0.076
その他穀類・種実類・いも類	0.073	0.063	0.078	0.070	0.084	0.070	0.053	0.055	0.052	0.047
砂糖類・甘味料類・菓子類	0.012	0.0098	0.0098	0.0064	0.0074	0.0060	0.0055	0.0069	0.0059	0.011
油脂類	0	0.0016	0.00079	0.00074	0.00073	0.00037	0	0.00038	0.00074	0.00035
豆類	0.026	0.023	0.033	0.023	0.017	0.022	0.030	0.026	0.016	0.017
果実類	0	0.0080	0.0080	0	0.0023	0	0.0020	0.0020	0.0045	0.0024
緑黄色野菜	0.025	0.020	0.025	0.020	0.030	0.028	0.011	0.014	0.018	0.023
その他の野菜・きのこ・海藻類	0.062	0.074	0.14	0.12	0.10	0.056	0.083	0.095	0.070	0.12
調味料・嗜好飲料	0	0.027	0.040	0.013	0.027	0.014	0.013	0.026	0.028	0.031
魚介類	0.020	0.024	0.026	0.015	0.021	0.041	0.025	0.019	0.018	0.012
肉・卵類	0	0.0048	0.0088	0.0086	0.0086	0.0026	0	0	0	0.0028
乳類	0	0.0031	0.0031	0.0028	0.0052	0.0025	0	0	0	0
その他の食品	0.0014	0.0014	0.0019	0.0012	0.0018	0.00072	0.0010	0.0012	0.00048	0.0011
飲料水	0	0	0	0	0	0	0	0	0	0
計	0.42	0.35	0.54	0.42	0.40	0.32	0.34	0.43	0.41	0.34

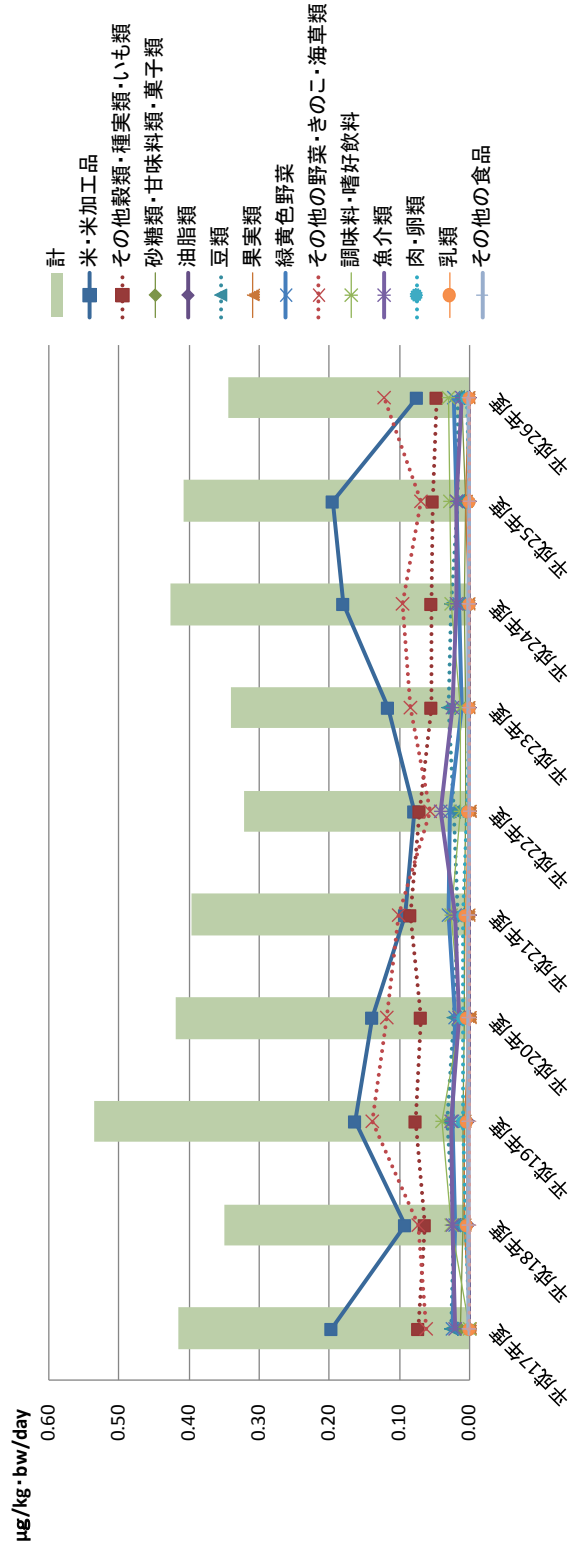


図5-2 カドミウム一日摂取量の経年変化

表9-3 カドミウム一日摂取量寄与率の経年変化

品目	平成17年度 寄与率(%)	平成18年度 寄与率(%)	平成19年度 寄与率(%)	平成20年度 寄与率(%)	平成21年度 寄与率(%)	平成22年度 寄与率(%)	平成23年度 寄与率(%)	平成24年度 寄与率(%)	平成25年度 寄与率(%)	平成26年度 寄与率(%)
米・米加工品	47	26	30	33	23	24	34	42	48	22
その他穀類・種実類・いも類	18	18	14	17	21	22	16	13	13	14
砂糖類・甘味料類・菓子類	2.9	2.8	1.8	1.5	1.9	1.9	1.6	1.6	1.4	3.3
油脂類	0	0	0	0	0	0	0	0.089	0.18	0.10
豆類	6.3	6.5	6.1	5.5	4.3	6.7	8.9	6.1	4.0	5.0
果実類	0	2	1.5	0	0.58	0	0.60	0.48	1.1	0.70
緑黄色野菜	6.0	5.6	4.6	4.9	7.5	8.7	3.1	3.4	4.3	6.6
その他の野菜・きのこ・海藻類	15	21	26	28	25	17	25	22	17	35
調味料・嗜好飲料	0	7.6	7.5	3.2	6.7	4.3	3.9	6.2	6.9	8.9
魚介類	4.8	6.9	4.9	3.6	5.3	13	7.3	4.6	4.5	3.4
肉・卵類	0	1.4	1.7	2.1	2.2	0.82	0.0	0	0	0.82
乳類	0	0.89	0.58	0.67	1.3	0.79	0.0	0	0	0
その他の食品	0.33	0.40	0.36	0.28	0.45	0.22	0.28	0.28	0.12	0.31
飲料水	0	0	0	0	0	0	0	0	0	0
計	100	100	100	100	100	100	100	100	100	100

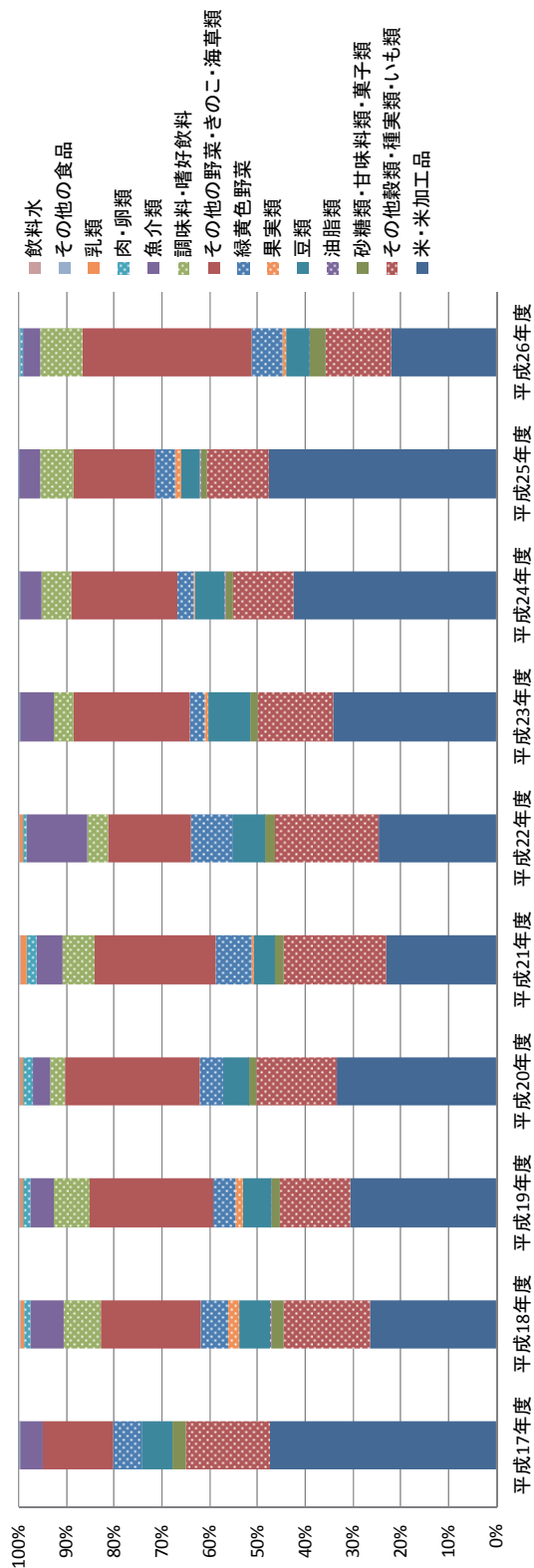


図5-3 カドミウム一日摂取量寄与率の経年変化

表9-4 ND=LOD/2と設定した場合のカドミウムー日摂取量の経年変化
(PTWI: 7 $\mu\text{g}/\text{kg}\cdot\text{bw}/\text{week}$ (1 $\mu\text{g}/\text{kg}\cdot\text{bw}/\text{day}$))

試料	平成17年度 ($\mu\text{g}/\text{kg}\cdot\text{bw}/\text{day}$)	平成18年度 ($\mu\text{g}/\text{kg}\cdot\text{bw}/\text{day}$)	平成19年度 ($\mu\text{g}/\text{kg}\cdot\text{bw}/\text{day}$)	平成20年度 ($\mu\text{g}/\text{kg}\cdot\text{bw}/\text{day}$)	平成21年度 ($\mu\text{g}/\text{kg}\cdot\text{bw}/\text{day}$)	平成22年度 ($\mu\text{g}/\text{kg}\cdot\text{bw}/\text{day}$)	平成23年度 ($\mu\text{g}/\text{kg}\cdot\text{bw}/\text{day}$)	平成24年度 ($\mu\text{g}/\text{kg}\cdot\text{bw}/\text{day}$)	平成25年度 ($\mu\text{g}/\text{kg}\cdot\text{bw}/\text{day}$)	平成26年度 ($\mu\text{g}/\text{kg}\cdot\text{bw}/\text{day}$)
米・米加工品	0.20	0.092	0.16	0.14	0.091	0.078	0.12	0.18	0.19	0.076
その他穀類・種実類・いも類	0.073	0.063	0.078	0.070	0.084	0.070	0.053	0.055	0.052	0.047
砂糖類・甘味料類・菓子類	0.012	0.010	0.010	0.0064	0.0074	0.0060	0.0055	0.0069	0.0059	0.011
油脂類	0.0010	0.0016	0.00079	0.00074	0.00073	0.00037	0.00019	0.00038	0.00074	0.00035
豆類	0.026	0.023	0.033	0.023	0.017	0.022	0.030	0.026	0.016	0.017
果実類	0.0067	0.0080	0.0080	0.0011	0.0023	0.0012	0.0020	0.0020	0.0045	0.0024
緑黄色野菜	0.025	0.020	0.025	0.020	0.030	0.028	0.011	0.014	0.018	0.023
その他の野菜・きのこ・海藻類	0.062	0.074	0.14	0.12	0.10	0.056	0.083	0.095	0.070	0.12
調味料・嗜好飲料	0.033	0.027	0.040	0.013	0.027	0.014	0.013	0.026	0.028	0.031
魚介類	0.020	0.024	0.026	0.015	0.021	0.041	0.025	0.019	0.018	0.012
肉・卵類	0.0059	0.0048	0.0088	0.0086	0.0086	0.0026	0.0014	0.0014	0.0013	0.0028
乳類	0.0078	0.0031	0.0031	0.0028	0.0052	0.0025	0.0012	0.0012	0.0013	0.0014
その他の食品	0.0014	0.0014	0.0019	0.0012	0.0018	0.0007	0.0010	0.0012	0.00048	0.0011
飲料水	0.030	0.0060	0.0060	0.0060	0.0060	0.0060	0.0060	0.0060	0.0060	0.0060
計	0.50	0.36	0.54	0.43	0.40	0.33	0.35	0.44	0.42	0.35

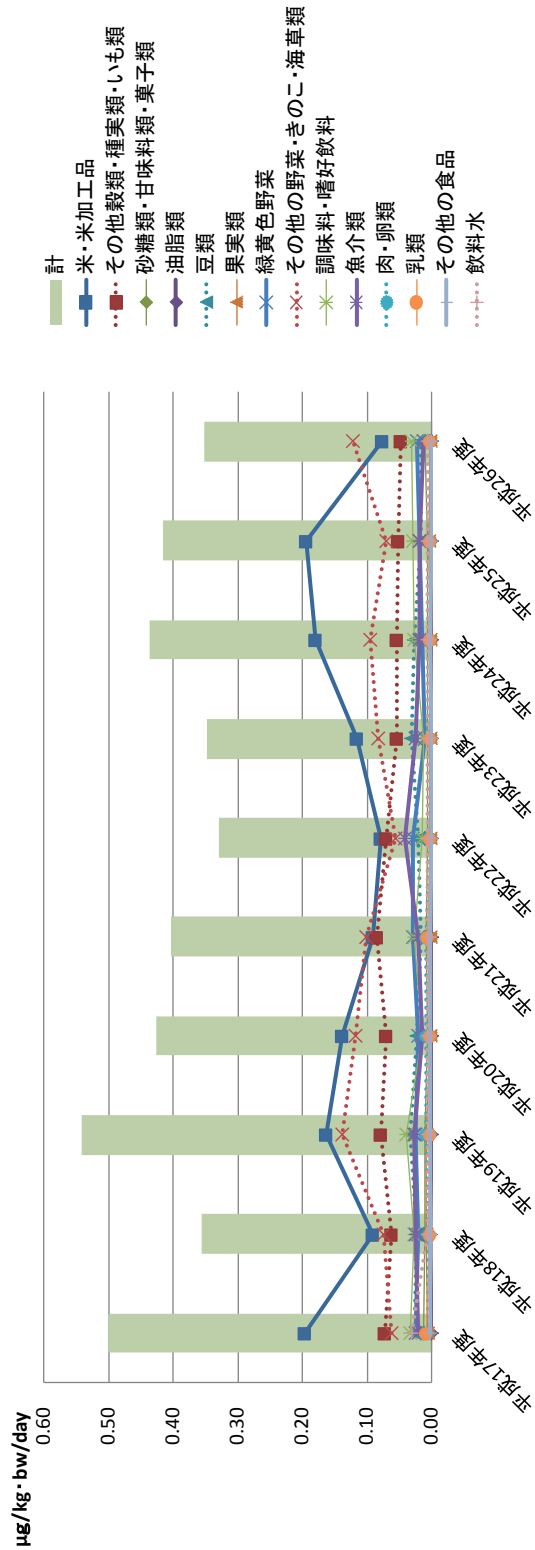


図5-4 ND=LOD/2と設定した場合のカドミウムー日摂取量の経年変化

表10-1 試料の鉛濃度の経年変化

試料	平成18年度 (μg/g)	平成19年度 (μg/g)	平成20年度 (μg/g)	平成21年度 (μg/g)	平成22年度 (μg/g)	平成23年度 (μg/g)	平成24年度 (μg/g)	平成25年度 (μg/g)	平成26年度 (μg/g)
米・米加工品	ND	ND	0.003	0.003	0.002	0.008	0.011	0.013	0.013
その他穀類・種実類・いも類	ND	ND	0.002	0.010	0.010	0.012	0.013	0.009	ND
砂糖類・甘味料類・菓子類	0.012	0.021	0.010	0.028	0.012	0.026	0.013	0.025	0.016
油脂類	ND	0.011	0.002	ND	0.001	0.006	0.002	0.011	0.003
豆類	ND	0.004	0.003	0.003	0.005	0.009	0.006	0.006	0.004
果実類	ND	ND	0.005	0.006	0.002	0.005	ND	0.005	0.002
緑黄色野菜	ND	0.003	ND	0.006	0.008	0.007	0.002	0.005	0.003
その他の野菜・きのこ・海藻類	0.015	0.016	0.013	0.018	0.010	0.023	0.009	0.008	0.006
調味料・嗜好飲料	0.007	0.001	0.001	0.004	0.003	0.006	0.002	0.001	0.002
魚介類	0.010	0.011	0.010	0.012	0.011	0.014	0.008	0.013	0.006
肉・卵類	0.017	0.008	0.005	0.007	0.006	0.004	ND	0.005	0.003
乳類	0.014	0.014	0.003	0.004	0.003	0.002	0.003	0.007	0.001
その他の食品	0.012	0.039	0.025	0.023	0.020	0.016	0.019	0.009	0.009
飲料水	ND	ND	ND	ND	ND	ND	ND	ND	ND

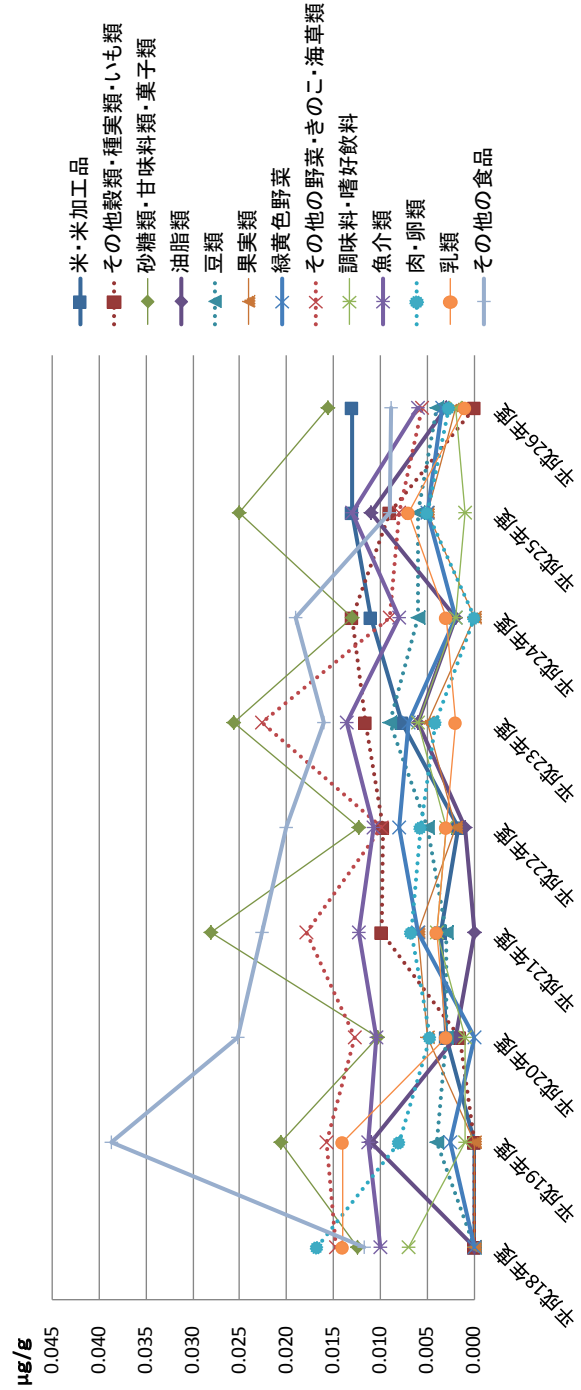


図6-1 試料の鉛濃度の経年変化

表10-2 鉛一日摂取量の経年変化

試料	平成18年度 ($\mu\text{g}/\text{kg}\cdot\text{bw}/\text{day}$)	平成19年度 ($\mu\text{g}/\text{kg}\cdot\text{bw}/\text{day}$)	平成20年度 ($\mu\text{g}/\text{kg}\cdot\text{bw}/\text{day}$)	平成21年度 ($\mu\text{g}/\text{kg}\cdot\text{bw}/\text{day}$)	平成22年度 ($\mu\text{g}/\text{kg}\cdot\text{bw}/\text{day}$)	平成23年度 ($\mu\text{g}/\text{kg}\cdot\text{bw}/\text{day}$)	平成24年度 ($\mu\text{g}/\text{kg}\cdot\text{bw}/\text{day}$)	平成25年度 ($\mu\text{g}/\text{kg}\cdot\text{bw}/\text{day}$)	平成26年度 ($\mu\text{g}/\text{kg}\cdot\text{bw}/\text{day}$)
米・米加工品	0	0	0.019	0.020	0.010	0.048	0.068	0.075	0.076
その他穀類・種実類・いも類	0	0	0.0070	0.051	0.047	0.053	0.062	0.032	0
砂糖類・甘味料類・菓子類	0.0089	0.015	0.0074	0.020	0.0091	0.019	0.010	0.019	0.012
油脂類	0	0.0043	0.00074	0	0.00037	0.0023	0.00076	0.0040	0.0011
豆類	0	0.0054	0.0041	0.0040	0.0060	0.011	0.0072	0.0074	0.0057
果実類	0	0	0.011	0.014	0.0047	0.010	0	0.011	0.0048
緑黄色野菜	0	0.0045	0	0.011	0.014	0.011	0.00032	0.0088	0.0062
その他の野菜・きのこ・海藻類	0.054	0.059	0.052	0.064	0.039	0.088	0.037	0.031	0.024
調味料・嗜好飲料	0.093	0.013	0.013	0.053	0.042	0.079	0.026	0.014	0.031
魚介類	0.013	0.015	0.014	0.016	0.015	0.018	0.011	0.015	0.0059
肉・卵類	0.031	0.015	0.0086	0.011	0.011	0.0084	0	0.011	0.0057
乳類	0.044	0.044	0.0084	0.010	0.0076	0.0050	0.0075	0.018	0.0028
その他の食品	0.0014	0.0046	0.0030	0.0027	0.0024	0.0019	0.0023	0.0011	0.0011
飲料水	0	0	0	0	0	0	0	0	0
計	0.25	0.18	0.15	0.28	0.21	0.36	0.23	0.25	0.18

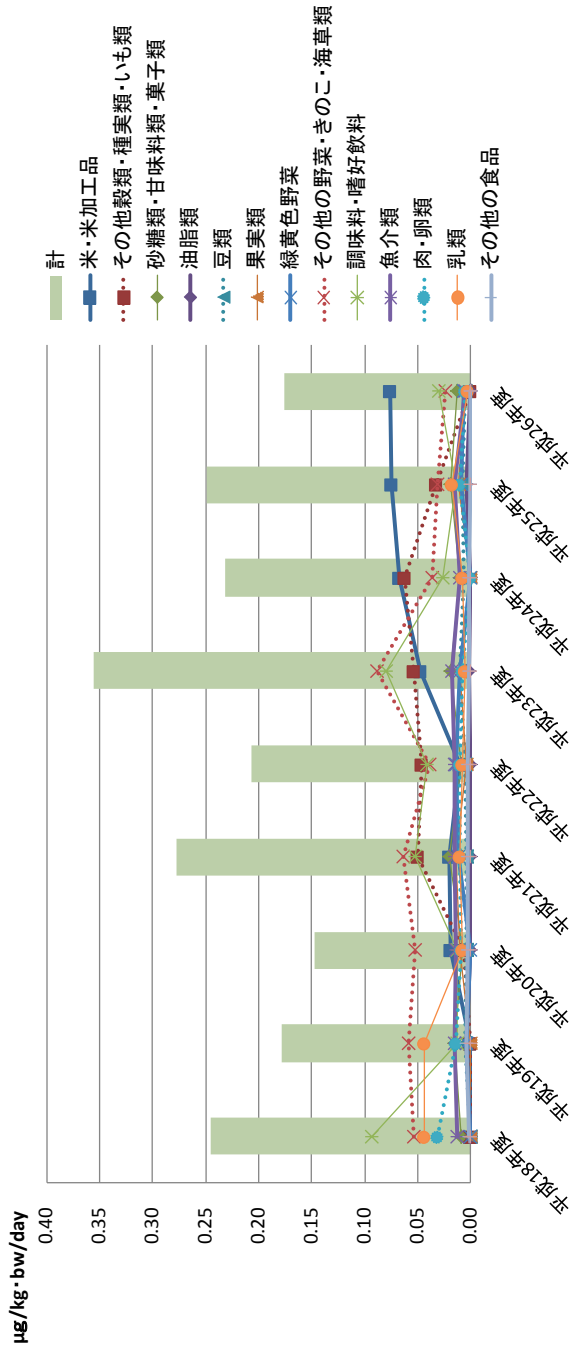


図6-2 鉛一日摂取量の経年変化

表10-3 鉛一日摂取量寄与率の経年変化

試料	平成18年度 寄与率(%)	平成19年度 寄与率(%)	平成20年度 寄与率(%)	平成21年度 寄与率(%)	平成22年度 寄与率(%)	平成23年度 寄与率(%)	平成24年度 寄与率(%)	平成25年度 寄与率(%)	平成26年度 寄与率(%)
米・米加工品	0	0	13	7.3	4.7	14	29	30	43
その他穀類・種実類・いも類	0	0	4.7	18	23	15	27	13	0
砂糖類・甘味料類・菓子類	3.6	8.3	5.0	7.3	4.4	5.4	4.2	7.5	7.0
油脂類	0	2.4	0.50	0	0.18	0.64	0.32	1.6	0.6
豆類	0	3.0	2.7	1.4	2.9	3.1	3.0	3.0	3.2
果実類	0	0	7.2	5.0	2.3	2.9	0	4.6	2.7
緑黄色野菜	0	2.5	0	4.0	6.8	3.0	1.4	3.6	3.5
その他の野菜・きのこ・海藻類	22	33	35	23	19	25	16	12	14
調味料・嗜好飲料	38	7.5	9.1	19	20	22	11	5.6	17
魚介類	5.3	8.3	9.2	5.7	7.2	5.0	4.5	6.0	3.4
肉・卵類	13	8.2	5.8	3.9	5.1	2.4	0	4.3	3.2
乳類	18	24	5.7	3.8	3.7	1.4	3.2	7.4	1.6
その他の食品	0.57	2.6	2.0	1.0	1.2	0.54	0.97	0.43	0.60
飲料水	0	0	0	0	0	0	0	0	0
計	100	100	100	100	100	100	100	100	100

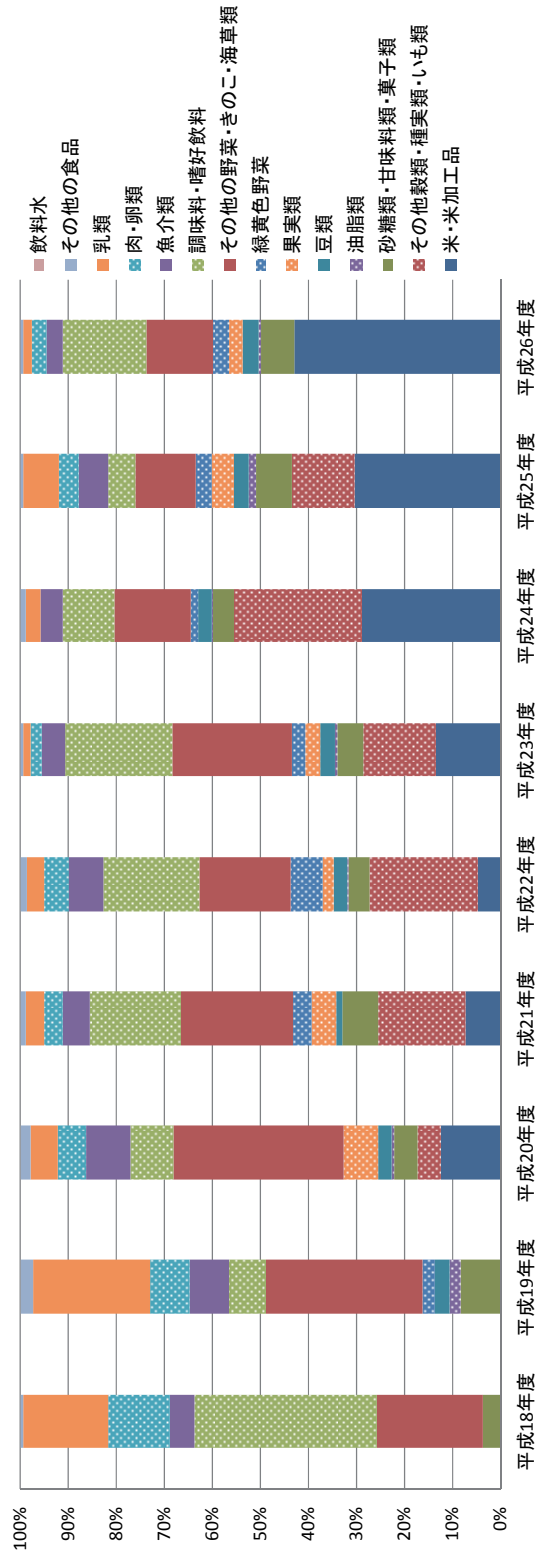


図6-3 鉛一日摂取量寄与率の経年変化

表10-4 ND=LOD/2と設定した場合の鉛一日摂取量の経年変化

試料	平成18年度 ($\mu\text{g}/\text{kg}\cdot\text{bw}/\text{day}$)	平成19年度 ($\mu\text{g}/\text{kg}\cdot\text{bw}/\text{day}$)	平成20年度 ($\mu\text{g}/\text{kg}\cdot\text{bw}/\text{day}$)	平成21年度 ($\mu\text{g}/\text{kg}\cdot\text{bw}/\text{day}$)	平成22年度 ($\mu\text{g}/\text{kg}\cdot\text{bw}/\text{day}$)	平成23年度 ($\mu\text{g}/\text{kg}\cdot\text{bw}/\text{day}$)	平成24年度 ($\mu\text{g}/\text{kg}\cdot\text{bw}/\text{day}$)	平成25年度 ($\mu\text{g}/\text{kg}\cdot\text{bw}/\text{day}$)	平成26年度 ($\mu\text{g}/\text{kg}\cdot\text{bw}/\text{day}$)
米・米加工品	0.0051	0.0048	0.019	0.020	0.0098	0.048	0.068	0.075	0.076
その他穀類・種実類・いも類	0.0039	0.0035	0.0070	0.051	0.047	0.053	0.062	0.032	0.0034
砂糖類・甘味料類・菓子類	0.0089	0.015	0.0074	0.020	0.0091	0.019	0.010	0.019	0.012
油脂類	0.00020	0.0043	0.00074	0.00018	0.00037	0.0023	0.00076	0.0040	0.0011
豆類	0.00071	0.0054	0.0041	0.0040	0.0060	0.011	0.0072	0.0074	0.0057
果実類	0.0013	0.0013	0.011	0.014	0.0047	0.010	0.0010	0.011	0.0048
緑黄色野菜	0.00098	0.0045	0.0013	0.011	0.014	0.011	0.0032	0.0088	0.0062
その他の野菜・きのこ・海藻類	0.054	0.059	0.052	0.064	0.039	0.088	0.037	0.031	0.024
調味料・嗜好飲料	0.093	0.013	0.013	0.053	0.042	0.079	0.026	0.014	0.031
魚介類	0.013	0.015	0.014	0.016	0.015	0.018	0.011	0.015	0.0059
肉・卵類	0.031	0.015	0.0086	0.011	0.011	0.0084	0.0014	0.011	0.0057
乳類	0.044	0.044	0.0084	0.010	0.0076	0.0050	0.0075	0.018	0.0028
その他の食品	0.0014	0.0046	0.0030	0.0027	0.0024	0.0019	0.0023	0.0011	0.0011
飲料水	0.0060	0.0060	0.0060	0.0060	0.0060	0.0060	0.0060	0.0060	0.0060
計	0.26	0.19	0.16	0.28	0.21	0.36	0.24	0.25	0.19

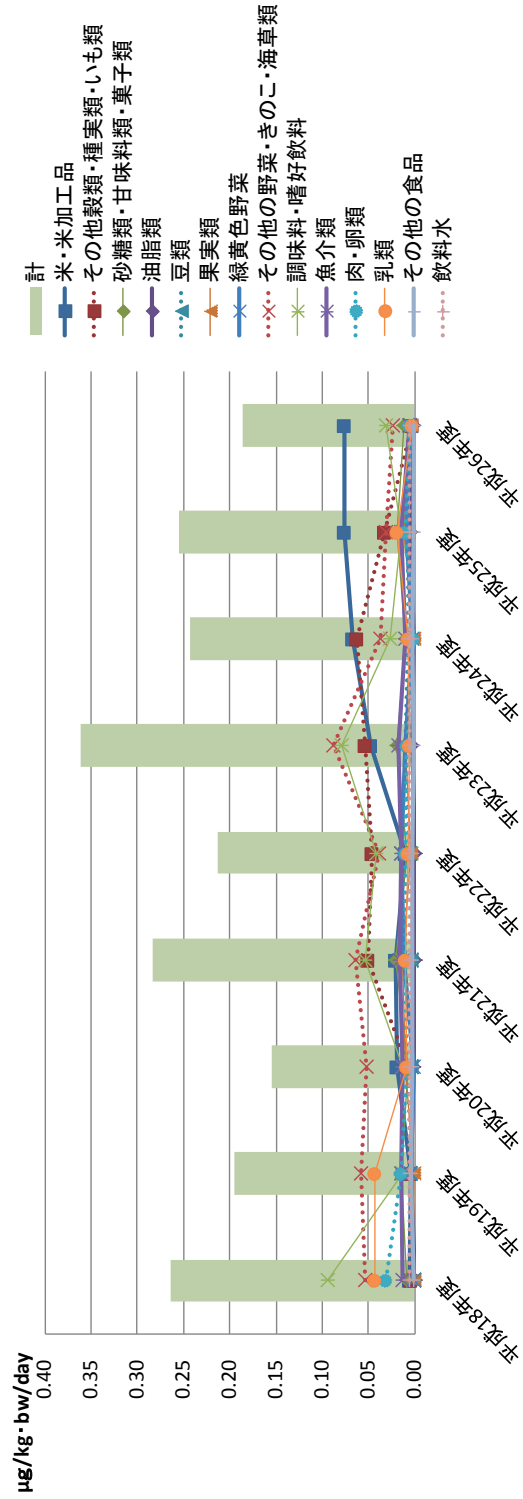


図6-4 ND=LOD/2と設定した場合の鉛一日摂取量の経年変化

表11-1 試料のビスフェノールA濃度の経年変化

試料	平成14年度 ($\mu\text{g/g}$)	平成15年度 ($\mu\text{g/g}$)	平成16年度 ($\mu\text{g/g}$)	平成22年度 ($\mu\text{g/g}$)	平成23年度 ($\mu\text{g/g}$)
米・米加工品	ND	ND	ND	ND	ND
その他穀類・種実類・いも類	ND	ND	ND	ND	ND
砂糖類・甘味料類・菓子類	0.0029	ND	ND	ND	ND
油脂類	ND	ND	ND	ND	ND
豆類	ND	ND	ND	ND	ND
果実類	ND	ND	ND	ND	ND
緑黄色野菜	ND	ND	ND	ND	ND
その他の野菜・きのこ・海草類	ND	ND	ND	ND	ND
調味料・嗜好飲料	ND	ND	ND	ND	ND
魚介類	ND	ND	0.0028	ND	ND
肉・卵類	ND	ND	ND	ND	ND
乳類	ND	ND	ND	ND	ND
その他の食品	ND	ND	ND	ND	ND
飲料水	ND	ND	ND	ND	ND

表11-2 ビスフェノールA一日摂取量の経年変化
(TDI : 0.05 mg/kg·bw/day)

試料	平成14年度 ($\mu\text{g/kg}\cdot\text{bw/day}$)	平成15年度 ($\mu\text{g/kg}\cdot\text{bw/day}$)	平成16年度 ($\mu\text{g/kg}\cdot\text{bw/day}$)	平成22年度 ($\mu\text{g/kg}\cdot\text{bw/day}$)	平成23年度 ($\mu\text{g/kg}\cdot\text{bw/day}$)
米・米加工品	0	0	0	0	0
その他穀類・種実類・いも類	0	0	0	0	0
砂糖類・甘味料類・菓子類	0.0020	0	0	0	0
油脂類	0	0	0	0	0
豆類	0	0	0	0	0
果実類	0	0	0	0	0
緑黄色野菜	0	0	0	0	0
その他の野菜・きのこ・海草類	0	0	0	0	0
調味料・嗜好飲料	0	0	0	0	0
魚介類	0	0	0.0039	0	0
肉・卵類	0	0	0	0	0
乳類	0	0	0	0	0
その他の食品	0	0	0	0	0
飲料水	0	0	0	0	0
計	0.0020	0	0.0039	0	0

表11-3 ND=LOD/2と設定した場合のビスフェノールA一日摂取量の経年変化
(TDI : 0.05 mg/kg·bw/day)

試料	平成14年度 ($\mu\text{g}/\text{kg}\cdot\text{bw}/\text{day}$)	平成15年度 ($\mu\text{g}/\text{kg}\cdot\text{bw}/\text{day}$)	平成16年度 ($\mu\text{g}/\text{kg}\cdot\text{bw}/\text{day}$)	平成22年度 ($\mu\text{g}/\text{kg}\cdot\text{bw}/\text{day}$)	平成23年度 ($\mu\text{g}/\text{kg}\cdot\text{bw}/\text{day}$)
米・米加工品	0.0045	0.0051	0.0038	0.0049	0.0048
その他穀類・種実類・いも類	0.0038	0.0042	0.0033	0.0039	0.0038
砂糖類・甘味料類・菓子類	0.0020	0.00049	0.00034	0.00050	0.00046
油脂類	0.00019	0.00019	0.00019	0.00037	0.00038
豆類	0.00068	0.00064	0.00073	0.0012	0.0012
果実類	0.0013	0.0013	0.0012	0.0012	0.0010
緑黄色野菜	0.0010	0.00086	0.00092	0.00088	0.00076
その他の野菜・きのこ・海草類	0.0021	0.0029	0.0025	0.0028	0.0024
調味料・嗜好飲料	0.0065	0.0069	0.0066	0.0069	0.0066
魚介類	0.00099	0.00088	0.0039	0.0019	0.0018
肉・卵類	0.0012	0.0012	0.00099	0.0026	0.0028
乳類	0.0015	0.0015	0.0014	0.0013	0.0012
その他の食品	0.000040	0.000066	0.000071	0.00012	0.00012
飲料水	0.0060	0.0060	0.0060	0.0060	0.0060
計	0.032	0.032	0.032	0.035	0.033

表12-1 試料のノニルフェノール濃度の経年変化

試料	平成14年度 ($\mu\text{g/g}$)	平成15年度 ($\mu\text{g/g}$)	平成16年度 ($\mu\text{g/g}$)
米・米加工品	ND	ND	ND
その他穀類・種実類・いも類	ND	ND	ND
砂糖類・甘味料類・菓子類	ND	ND	ND
油脂類	ND	ND	ND
豆類	ND	ND	ND
果実類	ND	ND	ND
緑黄色野菜	ND	ND	ND
その他の野菜・きのこ・海草類	ND	ND	ND
調味料・嗜好飲料	ND	ND	ND
魚介類	0.025	0.009	ND
肉・卵類	0.018	0.030	ND
乳類	ND	ND	ND
その他の食品	ND	ND	ND
飲料水	ND	ND	ND

表12-2 ノニルフェノール一日摂取量の経年変化

試料	平成14年度 ($\mu\text{g/kg}\cdot\text{bw/day}$)	平成15年度 ($\mu\text{g/kg}\cdot\text{bw/day}$)	平成16年度 ($\mu\text{g/kg}\cdot\text{bw/day}$)
米・米加工品	0	0	0
その他穀類・種実類・いも類	0	0	0
砂糖類・甘味料類・菓子類	0	0	0
油脂類	0	0	0
豆類	0	0	0
果実類	0	0	0
緑黄色野菜	0	0	0
その他の野菜・きのこ・海草類	0	0	0
調味料・嗜好飲料	0	0	0
魚介類	0.041	0.013	0
肉・卵類	0.033	0.054	0
乳類	0	0	0
その他の食品	0	0	0
飲料水	0	0	0
計	0.074	0.067	0

表12-3 ノニルフェノール一日摂取量寄与率の経年変化

試料	平成14年度 ($\mu\text{g}/\text{kg}\cdot\text{bw}/\text{day}$)	平成15年度 ($\mu\text{g}/\text{kg}\cdot\text{bw}/\text{day}$)
米・米加工品	0	0
その他穀類・種実類・いも類	0	0
砂糖類・甘味料類・菓子類	0	0
油脂類	0	0
豆類	0	0
果実類	0	0
緑黄色野菜	0	0
その他の野菜・きのこ・海草類	0	0
調味料・嗜好飲料	0	0
魚介類	55	20
肉・卵類	45	80
乳類	0	0
その他の食品	0	0
飲料水	0	0
計	100	100

表12-4 ND=LOD/2と設定した場合のノニルフェノール一日摂取量の経年変化

試料	平成14年度 ($\mu\text{g}/\text{kg}\cdot\text{bw}/\text{day}$)	平成15年度 ($\mu\text{g}/\text{kg}\cdot\text{bw}/\text{day}$)	平成16年度 ($\mu\text{g}/\text{kg}\cdot\text{bw}/\text{day}$)
米・米加工品	0.022	0.025	0.019
その他穀類・種実類・いも類	0.019	0.021	0.016
砂糖類・甘味料類・菓子類	0.0021	0.0025	0.0017
油脂類	0.0010	0.0010	0.00095
豆類	0.0034	0.0032	0.0037
果実類	0.0063	0.0064	0.0058
緑黄色野菜	0.0051	0.0043	0.0046
その他の野菜・きのこ・海草類	0.011	0.014	0.013
調味料・嗜好飲料	0.033	0.034	0.033
魚介類	0.041	0.013	0.0040
肉・卵類	0.033	0.054	0.0049
乳類	0.0076	0.0073	0.0071
その他の食品	0.00020	0.00033	0.00036
飲料水	0.030	0.030	0.030
計	0.21	0.22	0.14

表13-1 試料の食品添加物濃度

試料	平成19年度		平成20年度		平成21年度					
	保存料 安息香酸 ($\mu\text{g/g}$)	ソルビン酸 ($\mu\text{g/g}$)	アスパルテーム ($\mu\text{g/g}$)	甘味料 アセスルファムカリウム ($\mu\text{g/g}$)	食用赤色40号 ($\mu\text{g/g}$)	食用赤色102号 ($\mu\text{g/g}$)	食用黄色5号 ($\mu\text{g/g}$)	食用黄色4号 ($\mu\text{g/g}$)	食用赤色106号 ($\mu\text{g/g}$)	食用青色1号 ($\mu\text{g/g}$)
米・米加工品	ND	ND	ND	ND	ND	ND	ND	ND	ND	ND
その他穀類・種実類・いも類	ND	0.8	ND	ND	ND	ND	ND	ND	ND	ND
砂糖類・甘味料類・菓子類	1.8	ND	4.9	ND	0.9	ND	1.2	ND	ND	0.4
油脂類	0.1	ND	ND	1.12	ND	ND	ND	ND	ND	ND
豆類	2.4	ND	ND	ND	ND	ND	ND	ND	ND	ND
果実類	ND	ND	ND	ND	ND	ND	ND	ND	ND	ND
緑黄色野菜	ND	ND	ND	ND	ND	ND	ND	ND	ND	ND
その他の野菜・きのこ・海藻類	ND	17.7	ND	ND	ND	0.5	7.5	0.4	0.6	0.3
調味料・嗜好飲料	0.1	ND	ND	ND	ND	ND	ND	ND	ND	ND
魚介類	ND	ND	ND	ND	ND	ND	ND	ND	ND	ND
肉・卵類	ND	30.2	ND	ND	ND	ND	ND	ND	ND	ND
乳類	12.0	ND	ND	ND	ND	ND	ND	ND	ND	ND
その他の食品	6.3	ND	ND	ND	ND	ND	ND	ND	ND	ND
飲料水	ND	ND	ND	ND	ND	ND	ND	ND	ND	ND

表13-2 食品添加物一日摂取量

試料	平成19年度			平成20年度			平成21年度			
	保存料 安息香酸 ($\mu\text{g}/\text{kg}\cdot\text{bw}/\text{day}$)	ソルビン酸 ($\mu\text{g}/\text{kg}\cdot\text{bw}/\text{day}$)	アスパルテーム ($\mu\text{g}/\text{kg}\cdot\text{bw}/\text{day}$)	甘味料 アセスルファムカリウム ($\mu\text{g}/\text{kg}\cdot\text{bw}/\text{day}$)	食用赤色40号 ($\mu\text{g}/\text{kg}\cdot\text{bw}/\text{day}$)	食用赤色102号 ($\mu\text{g}/\text{kg}\cdot\text{bw}/\text{day}$)	食用黄色4号 ($\mu\text{g}/\text{kg}\cdot\text{bw}/\text{day}$)	食用黄色5号 ($\mu\text{g}/\text{kg}\cdot\text{bw}/\text{day}$)	食用赤色106号 ($\mu\text{g}/\text{kg}\cdot\text{bw}/\text{day}$)	食用青色1号 ($\mu\text{g}/\text{kg}\cdot\text{bw}/\text{day}$)
米・米加工品	0	0	0	0	0	0	0	0	0	0
その他穀類・種実類・いも類	0	3.5	0	0	0	0	0	0	0	0
砂糖類・甘味料類・菓子類	1.3	0	3.5	0	0.68	0.89	0.86	0	0	0.26
油脂類	0.039	0	0	0.44	0	0	0	0	0	0
豆類	3.3	0	0	0	0	0	0	0	0	0
果実類	0	0	0	0	0	0	0	0	0	0
緑黄色野菜	0	0	0	0	0	0	0	0	0	0
その他の野菜・きのこ・海藻類	0	66	0	0	0	2.3	1.6	2.3	1.1	1.1
調味料・嗜好飲料	1.3	0	0	0	0	0	0	0	0	0
魚介類	0	0	0	0	0	0	0	0	0	0
肉・卵類	0	55	0	0	0	0	0	0	0	0
乳類	37	0	0	0	0	0	0	0	0	0
その他の食品	0.75	0	0	0	0	0	0	0	0	0
飲料水	0	0	0	0	0	0	0	0	0	0
計	44	125	3.5	0.44	0.68	2.3	32	2.5	2.3	1.4

表13-3 食品添加物一日摂取量寄与率

試料	平成19年度		平成20年度			平成21年度				
	保存料		着色料			着色料				
	安息香酸 香与率(%)	ソルビン酸 香与率(%)	アスパルテーム 香与率(%)	アセスルファムカリウム 香与率(%)	食用赤色40号 香与率(%)	食用赤色102号 香与率(%)	食用黄色4号 香与率(%)	食用黄色5号 香与率(%)	食用赤色106号 香与率(%)	食用青色1号 香与率(%)
米・米加工品	0	0	0	0	0	0	0	0	0	0
その他穀類・種実類・いも類	0	2.8	0	0	0	0	0	0	0	0
砂糖類・甘味料類・菓子類	2.9	0	100	0	100	0	2.8	35	0	19
油脂類	0.090	0	0	100	0	0	0	0	0	0
豆類	7.4	0	0	0	0	0	0	0	0	0
果実類	0	0	0	0	0	0	0	0	0	0
緑黄色野菜	0	0	0	0	0	0	0	0	0	0
その他の野菜・きのこ・海藻類	0	53	0	0	0	100	97	65	100	81
調味料・嗜好飲料	3.0	0	0	0	0	0	0	0	0	0
魚介類	0	0	0	0	0	0	0	0	0	0
肉・卵類	0	44	0	0	0	0	0	0	0	0
乳類	85	0	0	0	0	0	0	0	0	0
その他の食品	1.7	0	0	0	0	0	0	0.0	0	0
飲料水	0	0	0	0	0	0	0	0	0	0
計	100	100	100	100	100	100	100	100	100	100

表13-4 ND=LOD/2と設定した場合の食品添加物一日摂取量

試料	平成19年度			平成20年度			平成21年度			
	保存料		甘味料	着色料		着色料				
	安息香酸 ($\mu\text{g}/\text{kg}\cdot\text{bw}/\text{day}$)	ソルビン酸 ($\mu\text{g}/\text{kg}\cdot\text{bw}/\text{day}$)	アスパルテーム ($\mu\text{g}/\text{kg}\cdot\text{bw}/\text{day}$)	アセスルファムカリウム ($\mu\text{g}/\text{kg}\cdot\text{bw}/\text{day}$)	食用赤色40号 ($\mu\text{g}/\text{kg}\cdot\text{bw}/\text{day}$)	食用赤色102号 ($\mu\text{g}/\text{kg}\cdot\text{bw}/\text{day}$)	食用黄色4号 ($\mu\text{g}/\text{kg}\cdot\text{bw}/\text{day}$)	食用黄色5号 ($\mu\text{g}/\text{kg}\cdot\text{bw}/\text{day}$)	食用赤色106号 ($\mu\text{g}/\text{kg}\cdot\text{bw}/\text{day}$)	食用青色1号 ($\mu\text{g}/\text{kg}\cdot\text{bw}/\text{day}$)
米・米加工品	0.48	0.48	12	1.2	0.46	0.46	0.46	0.46	0.51	0.51
その他穀類・種実類・いも類	0.35	3.5	8.8	0.88	0.35	0.35	0.35	0.35	0.42	0.42
砂糖類・甘味料類・菓子類	1.3	0.049	3.5	0.12	0.046	0.89	0.86	0.86	0.046	0.26
油脂類	0.039	0.020	0.49	0.44	0.019	0.019	0.019	0.019	0.018	0.018
豆類	3.3	0.068	1.7	0.17	0.068	0.068	0.068	0.068	0.066	0.066
果実類	0.13	0.13	3.3	0.33	0.11	0.11	0.11	0.11	0.11	0.11
緑黄色野菜	0.11	0.11	2.8	0.28	0.13	0.13	0.13	0.13	0.093	0.093
その他の野菜・きのこ・海藻類	0.27	66	6.7	0.67	0.33	31	1.6	2.3	2.3	1.1
調味料・嗜好飲料	1.3	0.67	17	1.7	0.67	0.67	0.67	0.67	0.66	0.66
魚介類	0.093	0.093	2.3	0.23	0.085	0.085	0.085	0.085	0.088	0.088
肉・卵類	0.15	55	3.7	0.37	0.14	0.14	0.14	0.14	0.11	0.11
乳類	37	0.16	3.9	0.39	0.14	0.14	0.14	0.14	0.13	0.13
その他の食品	0.75	0.0080	0.20	0.02	0.0084	0.0084	0.0084	0.0084	0.0068	0.0068
飲料水	0.60	0.60	15	1.5	0.60	0.60	0.60	0.60	0.60	0.60
計	46	127	81	8.3	3.8	35	5.3	5.2	4.2	4.2

表14-1 平成23年度 試料の放射性セシウムCs-134、Cs-137濃度、
一日摂取量及び年間放射線量

試料	Cs-134 試料中濃度 (Bq/kg)	Cs-137 試料中濃度 (Bq/kg)	Cs-134 一日摂取量 (Bq/day)	Cs-137 一日摂取量 (Bq/day)	Cs-134 年間放射線量 (mSv/year)	Cs-137 年間放射線量 (mSv/year)
米・米加工品	ND(<0.9)	ND(<0.6)	0	0	0	0
その他穀類・種実類・いも類	ND(<0.9)	ND(<0.8)	0	0	0	0
砂糖類・甘味料類・菓子類	ND(<0.8)	ND(<0.6)	0	0	0	0
油脂類	ND(<0.8)	ND(<0.7)	0	0	0	0
豆類	ND(<1.0)	ND(<0.6)	0	0	0	0
果実類	ND(<0.8)	ND(<0.6)	0	0	0	0
緑黄色野菜	ND(<0.9)	ND(<0.7)	0	0	0	0
その他の野菜・きのこ・海草類	ND(<0.9)	ND(<0.7)	0	0	0	0
調味料・嗜好飲料	ND(<0.9)	ND(<0.8)	0	0	0	0
魚介類	ND(<0.9)	ND(<0.7)	0	0	0	0
肉・卵類	1.5	1.8	0.15	0.18	0.0011	0.00085
	合計	3.3	合計	0.33	合計	0.0020
乳類	ND(<0.9)	ND(<0.7)	0		0	0
その他の食品	ND(<0.7)	ND(<0.6)	0	0	0	0
飲料水	ND(<0.9)	ND(<0.8)	0	0	0	0

()内の数字は検出下限値

表14-2 平成24～26年度 試料の放射性セシウムCs-134、Cs-137濃度

試料	平成24年度		平成25年度		平成26年度	
	Cs-134 (Bq/kg)	Cs-137 (Bq/kg)	Cs-134 (Bq/kg)	Cs-137 (Bq/kg)	Cs-134 (Bq/kg)	Cs-137 (Bq/kg)
米・米加工品	0.06	0.09	ND(<0.04)	ND(<0.04)	ND(<0.04)	0.05
その他穀類・種実類・いも類	ND(<0.05)	ND(<0.06)	ND(<0.04)	ND(<0.05)	ND(<0.04)	0.06
砂糖類・甘味料類・菓子類	ND(<0.06)	0.06	ND(<0.04)	0.07	ND(<0.04)	0.81
油脂類	ND(<0.06)	ND(<0.06)	ND(<0.04)	ND(<0.04)	ND(<0.04)	ND(<0.04)
豆類	0.08	0.12	ND(<0.05)	0.11	ND(<0.05)	ND(<0.05)
果実類	ND(<0.05)	ND(<0.06)	ND(<0.04)	ND(<0.05)	ND(<0.05)	ND(<0.04)
緑黄色野菜	ND(<0.06)	0.09	ND(<0.04)	ND(<0.05)	ND(<0.05)	0.09
その他の野菜・きのこ・海草類	0.11	0.28	ND(<0.05)	0.10	ND(<0.05)	ND(<0.05)
調味料・嗜好飲料	ND(<0.05)	0.07	ND(<0.04)	ND(<0.04)	ND(<0.04)	0.05
魚介類	0.08	0.24	ND(<0.05)	0.15	ND(<0.05)	0.15
肉・卵類	0.07	0.20	0.08	0.17	ND(<0.05)	0.10
乳類	ND(<0.06)	0.16	ND(<0.05)	0.16	ND(<0.05)	0.09
その他の食品	ND(<0.05)	0.05	ND(<0.04)	ND(<0.05)	ND(<0.04)	ND(<0.04)
飲料水	ND(<0.05)	ND(<0.05)	ND(<0.04)	ND(<0.04)	ND(<0.04)	ND(<0.04)

()内の数字は検出下限値

表14-3 平成24～26年度 放射性セシウムCs-134、Cs-137一日摂取量

試料	平成24年度		平成25年度		平成26年度	
	Cs-134 (Bq/day)	Cs-137 (Bq/day)	Cs-134 (Bq/day)	Cs-137 (Bq/day)	Cs-134 (Bq/day)	Cs-137 (Bq/day)
米・米加工品	0.019	0.028	0	0	0	0.015
その他穀類・種実類・いも類	0	0	0	0	0	0.010
砂糖類・甘味料類・菓子類	0	0.0023	0	0.0026	0	0.032
油脂類	0	0	0	0	0	0
豆類	0.0046	0.0069	0	0.0069	0	0
果実類	0	0	0	0	0	0
緑黄色野菜	0	0.0064	0	0	0	0.0083
その他の野菜・きのこ・海草類	0.021	0.054	0	0.019	0	0
調味料・嗜好飲料	0	0.046	0	0	0	0.038
魚介類	0.0053	0.016	0	0.0089	0	0.0076
肉・卵類	0.0068	0.019	0.0073	0.016	0	0.0097
乳類	0	0.020	0	0.021	0	0.013
その他の食品	0	0.00030	0	0	0	0
飲料水	0	0	0	0	0	0
計	0.057	0.20	0.0073	0.074	0	0.13
	合計 0.26		合計 0.081		合計 0.13	

表14-4 平成24～26年度 放射性セシウムCs-134、Cs-137年間放射線量

試料	平成24年度		平成25年度		平成26年度	
	Cs-134 (mSv/year)	Cs-137 (mSv/year)	Cs-134 (mSv/year)	Cs-137 (mSv/year)	Cs-134 (mSv/year)	Cs-137 (mSv/year)
米・米加工品	0.00013	0.00013	0	0	0	0.000069
その他穀類・種実類・いも類	0	0	0	0	0	0.000048
砂糖類・甘味料類・菓子類	0	0.000011	0	0.000012	0	0.00015
油脂類	0	0	0	0	0	0
豆類	0.000032	0.000033	0	0.000033	0	0
果実類	0	0	0	0	0	0
緑黄色野菜	0	0.000031	0	0	0	0.000039
その他の野菜・きのこ・海藻類	0.00015	0.00025	0	0.000089	0	0
調味料・嗜好飲料	0	0.00022	0	0	0	0.00018
魚介類	0.000037	0.000075	0	0.000042	0	0.000036
肉・卵類	0.000047	0.000092	0.000051	0.000074	0	0.000046
乳類	0	0.000095	0	0.00010	0	0.000060
その他の食品	0	0.0000014	0	0	0	0
飲料水	0	0	0	0	0	0
計	0.00039	0.00095	0.000051	0.00035	0	0.00063
	合計 0.0013		合計 0.00040		合計 0.00063	

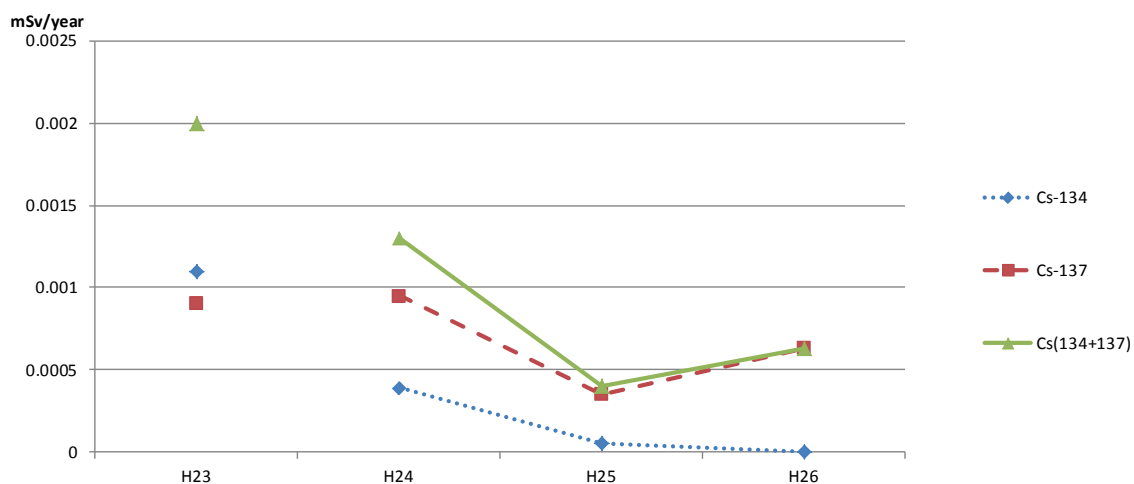


図7-1 放射性セシウムの年間放射線量の推移

表14-5 平成23年度 試料の放射性カリウムK-40濃度、
一日摂取量及び年間放射線量

試料	試料中濃度 (Bq/kg)	一日摂取量 (Bq/day)	年間放射線量 (mSv/year)
米・米加工品	ND (<19)	0	0
その他穀類・種実類・いも類	37	8.8	0.020
砂糖類・甘味料類・菓子類	42	1.6	0.0035
油脂類	13	0.25	0.00057
豆類	82	5.0	0.011
果実類	60	6.2	0.014
緑黄色野菜	77	5.9	0.013
その他の野菜・きのこ・海草類	87	17	0.039
調味料・嗜好飲料	30	20	0.045
魚介類	81	5.3	0.012
肉・卵類	74	7.4	0.017
乳類	50	6.2	0.014
その他の食品	63	0.38	0.00086
飲料水	ND (<12)	0	0
計		84	0.19

()内の数字は検出下限値

表14-6 平成24～26年度 試料の放射性カリウムK-40濃度

試料	平成24年度 (Bq/kg)	平成25年度 (Bq/kg)	平成26年度 (Bq/kg)
米・米加工品	5.6	6.7	5.3
その他穀類・種実類・いも類	36	45	43
砂糖類・甘味料類・菓子類	39	39	44
油脂類	7.4	4.7	8.4
豆類	88	87	91
果実類	53	51	49
緑黄色野菜	80	82	77
その他の野菜・きのこ・海草類	90	76	77
調味料・嗜好飲料	32	15	15
魚介類	95	83	87
肉・卵類	92	90	84
乳類	47	46	46
その他の食品	69	61	58
飲料水	ND(<1.0)	ND(<0.49)	ND(<0.48)

()内の数字は検出下限値

表14-7 平成24～26年度 放射性カリウムK-40一日摂取量

試料	平成24年度 (Bq/day)	平成25年度 (Bq/day)	平成26年度 (Bq/day)
米・米加工品	1.8	1.9	1.5
その他穀類・種実類・いも類	8.3	7.9	7.2
砂糖類・甘味料類・菓子類	1.5	1.5	1.8
油脂類	0.14	0.09	0.15
豆類	5.1	5.4	6.5
果実類	5.4	5.8	5.9
緑黄色野菜	5.7	6.9	7.1
その他の野菜・きのこ・海草類	17	14	17
調味料・嗜好飲料	21	11	11
魚介類	6.3	5.0	4.4
肉・卵類	8.9	8.2	8.2
乳類	5.9	6.1	6.5
その他の食品	0.41	0.37	0.35
飲料水	0	0	0
計	88	74	78

表14-8 平成24～26年度 放射性カリウムK-40年間放射線量

試料	平成24年度 (mSv/year)	平成25年度 (mSv/year)	平成26年度 (mSv/year)
米・米加工品	0.0040	0.0044	0.0035
その他穀類・種実類・いも類	0.019	0.018	0.016
砂糖類・甘味料類・菓子類	0.0033	0.0033	0.0040
油脂類	0.00032	0.00020	0.00033
豆類	0.012	0.012	0.015
果実類	0.012	0.013	0.013
緑黄色野菜	0.013	0.016	0.016
その他の野菜・きのこ・海草類	0.039	0.032	0.038
調味料・嗜好飲料	0.048	0.024	0.026
魚介類	0.014	0.011	0.010
肉・卵類	0.020	0.019	0.018
乳類	0.013	0.014	0.015
その他の食品	0.00094	0.00080	0.00079
飲料水	0	0	0
計	0.20	0.17	0.18

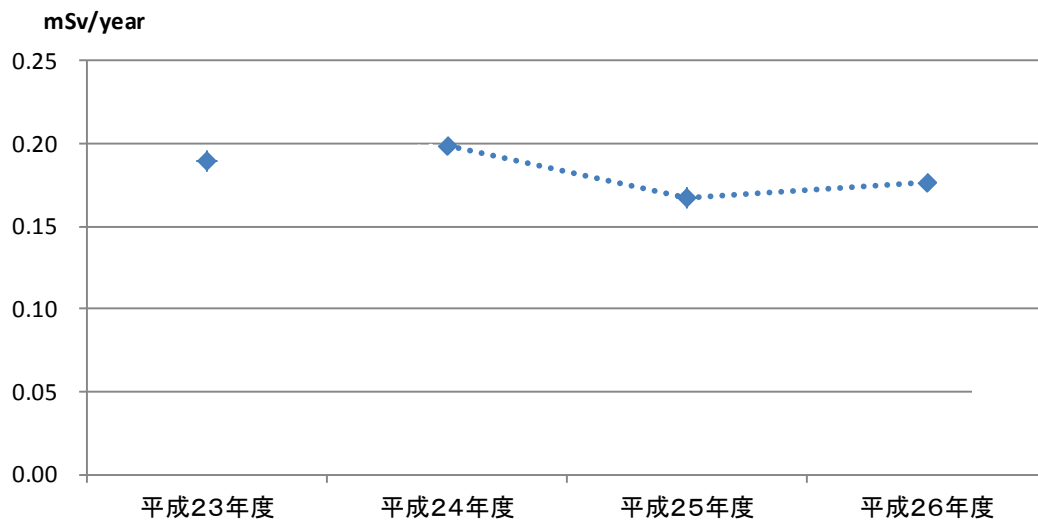


図7-2 放射性カリウムK-40の年間放射線量

耐容摂取量等及び評価機関等

分析項目		耐容摂取量等		
ダイオキシン類		TDI 4	pg-TEQ/kg・bw/day	ダイオキシン類対策特別措置法
有機塩素系農薬	DDT及び代謝物	ADI 0.005	mg /kg・bw/day	厚生労働省 薬事・食品衛生審議会
	BHC類	ADI 0.0125	mg /kg・bw/day	厚生労働省 薬事・食品衛生審議会
	クロルデン	ADI 0.0005	mg/kg・bw/day	FAO/WHO 合同残留農薬専門家会議
	ディルドリン	ADI 0.00005	mg/kg・bw/day	食品安全委員会通知 平成25年 府食第644号
	ヘプタクロル	ADI 0.00012	mg/kg・bw/day	食品安全委員会通知 平成25年 府食第621号
有機リン系農薬	EPN	ADI 0.0014	mg/kg・bw/day	食品安全委員会通知 平成20年府食第1290号
	イソフェンホス	ADI 0.0005	mg/kg・bw/day	厚生省 残留農薬安全性評価委員会
	エチオン	ADI 0.0005	mg/kg・bw/day	厚生省 残留農薬安全性評価委員会
	エトプロホス	ADI 0.00025	mg/kg・bw/day	食品安全委員会通知 平成22年 府食第237号
	キナルホス	ADI 0.00011	mg/kg・bw/day	農林水産省 農業資材審議会
	クロルピリホス	ADI 0.001	mg/kg・bw/day	食品安全委員会通知 平成23年 府食第443号
	クロルピリホスメチル	ADI 0.01	mg/kg・bw/day	FAO/WHO 合同残留農薬専門家会議
	クロルフェンビンホス	ADI 0.0005	mg /kg・bw/day	FAO/WHO 合同残留農薬専門家会議
	シアノフェンホス	設定されていない		
	シアノホス	ADI 0.001	mg /kg・bw/day	厚生省 残留農薬安全性評価委員会
	ジクロフェンチオン	ADI 0.0025	mg/kg・bw/day	厚生省 残留農薬安全性評価委員会
	ジクロラン	ADI 0.01	mg/kg・bw/day	FAO/WHO 合同残留農薬専門家会議
	ジクロルボス	ADI 0.0033	mg/kg・bw/day	環境省 中央環境審議会
	ジメチルビンホス	ADI 0.004	mg/kg・bw/day	食品衛生研究 (残留農薬基準設定) (1996年)
	スルプロホス	ADI 0.00125	mg/kg・bw/day	厚生省 残留農薬安全性評価委員会
	ダイアジノン	ADI 0.001	mg/kg・bw/day	食品安全委員会通知 平成26年 府食第628号
	テルブホス	ADI 0.00016	mg/kg・bw/day	FAO/WHO 合同残留農薬専門家会議
	パラチオン	ADI 0.004	mg/kg・bw/day	FAO/WHO 合同残留農薬専門家会議
	パラチオンメチル	ADI 0.003	mg/kg・bw/day	FAO/WHO 合同残留農薬専門家会議
	ピラクロホス	ADI 0.001	mg/kg・bw/day	食品衛生研究 (残留農薬基準設定) (1996年)
	ピリダフェンチオン	ADI 0.00085	mg/kg・bw/day	厚生省 残留農薬安全性評価委員会
	ピリミホスメチル	ADI 0.025	mg/kg・bw/day	厚生労働省 薬事・食品衛生審議会
	フェニトロチオン	ADI 0.0049	mg/kg・bw/day	食品安全委員会通知 平成26年 府食第425号
	フェンチオン	ADI 0.0023	mg/kg・bw/day	食品安全委員会通知 平成25年 府食第810号
	プロチオホス	ADI 0.0015	mg/kg・bw/day	厚生省 残留農薬安全性評価委員会
	プロフェノホス	ADI 0.03	mg/kg・bw/day	FAO/WHO 合同残留農薬専門家会議
	ホレート	ADI 0.0007	mg/kg・bw/day	FAO/WHO 合同残留農薬専門家会議
	マラチオン	ADI 0.29	mg/kg・bw/day	食品安全委員会通知 平成26年 府食第376号
メタミドホス	ADI 0.0006	mg/kg・bw/day	食品安全委員会通知 平成20年 府食第475号	
ネオニコチノイド系農薬	アセタミプリド	ADI 0.071	mg/kg・bw/day	食品安全委員会通知 平成26年 府食第950号
	イミダクロプリド	ADI 0.057	mg/kg・bw/day	食品安全委員会通知 平成22年 府食第704号
	クロチアニジン	ADI 0.097	mg/kg・bw/day	食品安全委員会通知 平成26年 府食第772号
	ジノテフラン	ADI 0.22	mg/kg・bw/day	食品安全委員会通知 平成25年 府食第967号
	チアクロプリド	ADI 0.01	mg/kg・bw/day	FAO/WHO 合同残留農薬専門家会議
	チアクロプリドアミド			
	チアメトキサム	ADI 0.018	mg/kg・bw/day	食品安全委員会通知 平成24年 府食第225号
	ニテンピラム	ADI 0.53	mg/kg・bw/day	食品衛生研究(1997年)
	ニテンピラム代謝物			

PCB	PADI 5 $\mu\text{g}/\text{kg}\cdot\text{bw}/\text{day}$	「食品中に残留する PCB の規制について」 (厚生省通知 昭和 47 年 環食第 442 号)
総水銀	設定されていない	
メチル水銀 (Hg として)	TWI 2 $\mu\text{g}/\text{kg}\cdot\text{bw}/\text{week}$	「妊婦への魚介類の摂取と水銀に関する注意事項の見直しについて」 (平成 17 年 厚生労働省)
カドミウム	TWI 7 $\mu\text{g}/\text{kg}\cdot\text{bw}/\text{week}$	食品安全委員会通知 平成 21 年 府食第 789 号
鉛	設定されていない	
ビスフェノール A	TDI 0.05 $\text{mg}/\text{kg}\cdot\text{bw}/\text{day}$	欧州食品安全機関(EFSA)
ノニルフェノール	設定されていない	
安息香酸	ADI 5 $\text{mg}/\text{kg}\cdot\text{bw}/\text{day}$	FAO/WHO 合同食品添加物専門家会議
ソルビン酸	ADI 25 $\text{mg}/\text{kg}\cdot\text{bw}/\text{day}$	FAO/WHO 合同食品添加物専門家会議
パラオキ安息香酸エステル類 パラオキ安息香酸エチル	パラオキ安息香酸のエチル、メチルエ ステルの GroupADI として ADI 10 $\text{mg}/\text{kg}\cdot\text{bw}/\text{day}$	FAO/WHO 合同食品添加物専門家会議
パラオキ安息香酸ブチル	設定されていない	
パラオキ安息香酸オクチル	設定されていない	
アスパルテーム	ADI 40 $\text{mg}/\text{kg}\cdot\text{bw}/\text{day}$	FAO/WHO 合同食品添加物専門家会議
サッカリン	ADI 3.8 $\text{mg}/\text{kg}\cdot\text{bw}/\text{day}$	食品安全委員会通知 平成 23 年 府食第 692 号
アセスルファミカリウム	ADI 15 $\text{mg}/\text{kg}\cdot\text{bw}/\text{day}$	食品安全委員会通知 平成 15 年 府食第 69 号
食用赤色 2 号	ADI 0.5 $\text{mg}/\text{kg}\cdot\text{bw}/\text{day}$	FAO/WHO 合同食品添加物専門家会議
食用赤色 3 号	ADI 0.1 $\text{mg}/\text{kg}\cdot\text{bw}/\text{day}$	FAO/WHO 合同食品添加物専門家会議
食用赤色 40 号	ADI 7 $\text{mg}/\text{kg}\cdot\text{bw}/\text{day}$	FAO/WHO 合同食品添加物専門家会議
食用赤色 102 号	ADI 4 $\text{mg}/\text{kg}\cdot\text{bw}/\text{day}$	FAO/WHO 合同食品添加物専門家会議
食用黄色 4 号	ADI 7.5 $\text{mg}/\text{kg}\cdot\text{bw}/\text{day}$	FAO/WHO 合同食品添加物専門家会議
食用黄色 5 号	ADI 4 $\text{mg}/\text{kg}\cdot\text{bw}/\text{day}$	FAO/WHO 合同食品添加物専門家会議
食用赤色 104 号	設定されていない	
食用赤色 105 号	設定されていない	
食用赤色 106 号	設定されていない	
食用緑色 3 号	ADI 25 $\text{mg}/\text{kg}\cdot\text{bw}/\text{day}$	FAO/WHO 合同食品添加物専門家会議
食用青色 1 号	ADI 12.5 $\text{mg}/\text{kg}\cdot\text{bw}/\text{day}$	FAO/WHO 合同食品添加物専門家会議
食用青色 2 号	ADI 5 $\text{mg}/\text{kg}\cdot\text{bw}/\text{day}$	FAO/WHO 合同食品添加物専門家会議

※本報告書作成時直近に示された数値をまとめたもの

ADI：一日摂取許容量

TDI：耐容一日摂取量、PADI：暫定一日摂取許容量

TWI：耐容週間摂取量、PTWI：暫定耐容一日摂取量