

都内看護人材確保に関する参考データ

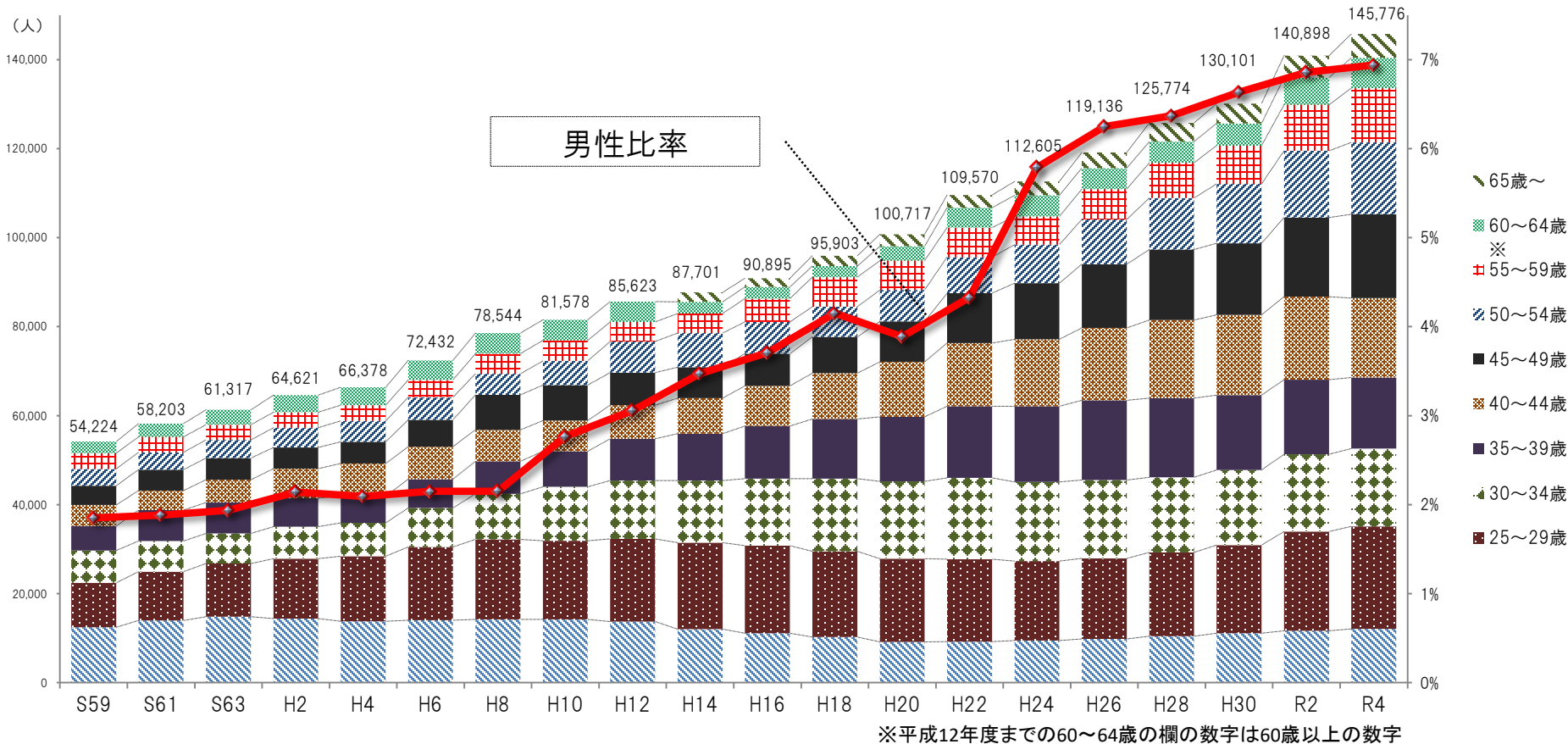
令和6年6月

目次

1. 都内看護師等の従事者数
2. 都内看護師等の従事者数(年齢別)
3. 人口10万対看護職員数(都道府県別)
4. 有効求人倍率(看護師・准看護師)(常用)
5. 看護職員離職率(常勤・新卒)
6. 退職理由
7. 都内看護師等学校養成所の入学定員
8. 都内学校養成所卒業生の都内就業率
9. 看護学生の卒業後の就業先(都内)

都内看護師等の従事者数

○従事者総数及び男性比率の推移(都内)



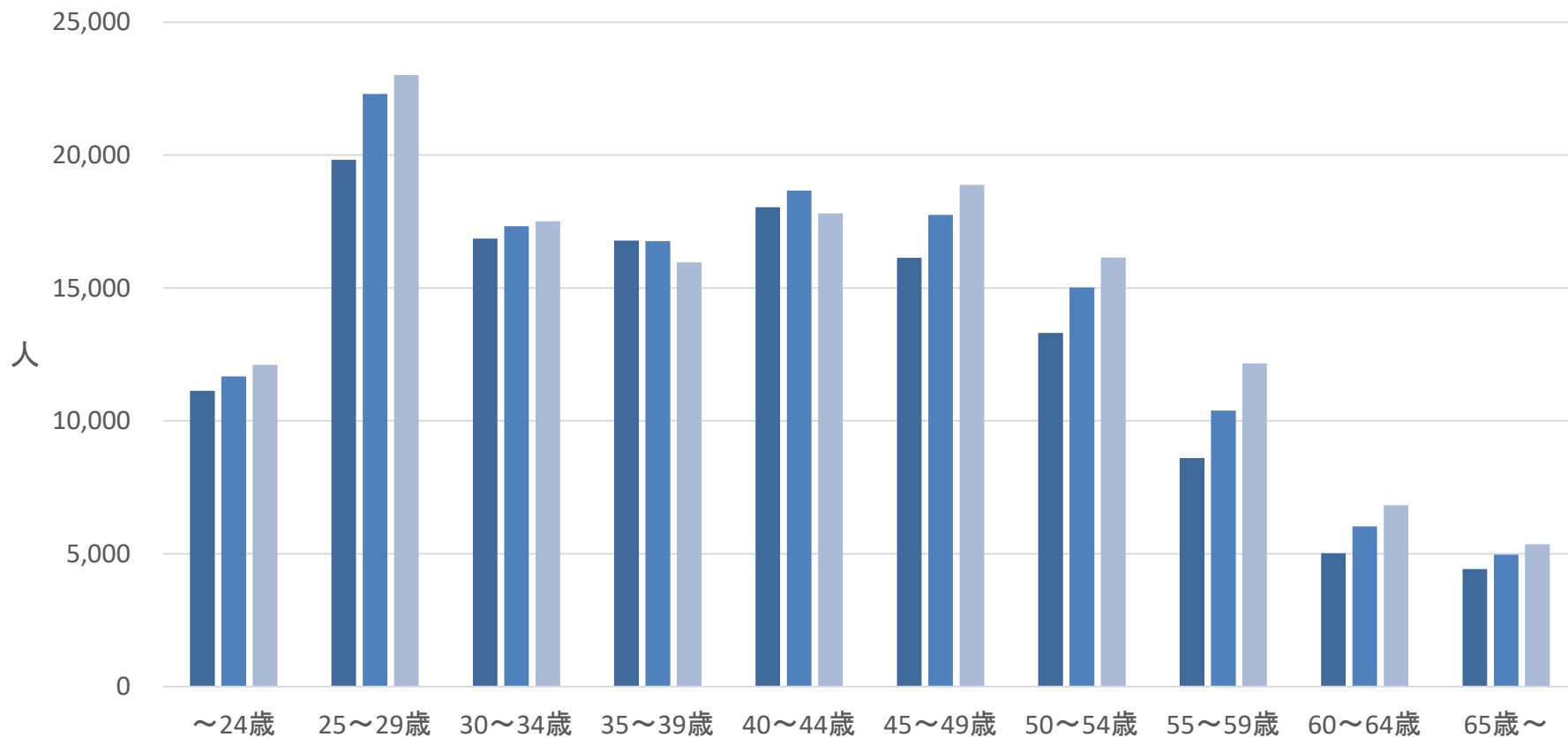
○年齢構成、男性比率(令和4年)

単位: 上・中段(人)

	24歳以下	25～29歳	30～34歳	35～39歳	40～44歳	45～49歳	50～54歳	55～59歳	60～64歳	65歳以上	計
総数	12,112	23,015	17,503	15,968	17,803	18,874	16,151	12,163	6,825	5,362	145,776
うち、 男性看護職員	680	1,690	1,758	1,686	1,565	1,303	728	391	210	104	10,115
	5.6%	7.3%	10.0%	10.6%	8.8%	6.9%	4.5%	3.2%	3.1%	1.9%	6.9%

(出典)厚生労働省 衛生行政報告例(令和4年)

都内看護師等の従事者数(年齢別)

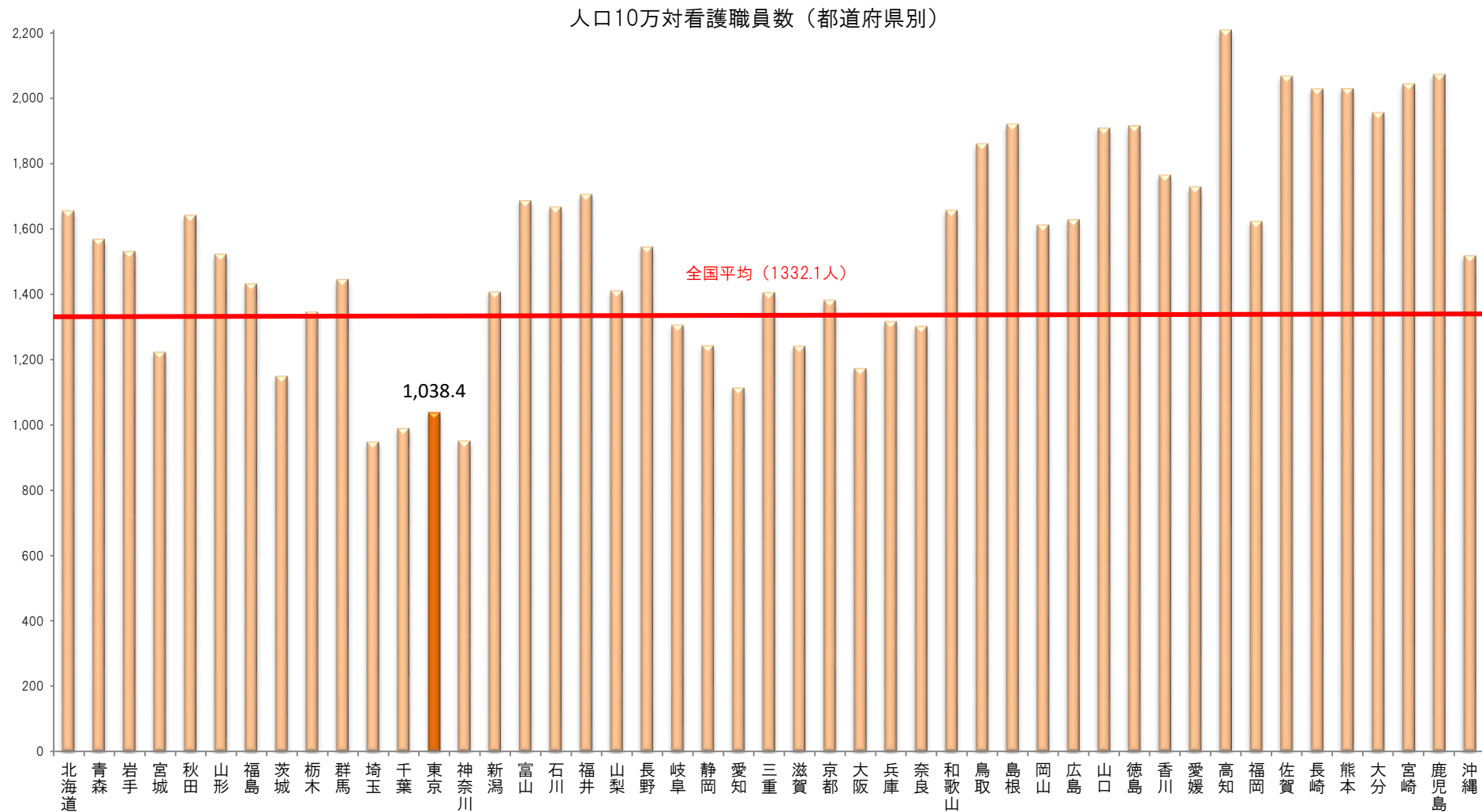


■ 平成30年 ■ 令和2年 ■ 令和4年

(出典)厚生労働省 衛生行政報告例(平成30年、令和2年、令和4年)

人口10万対看護職員数(都道府県別)

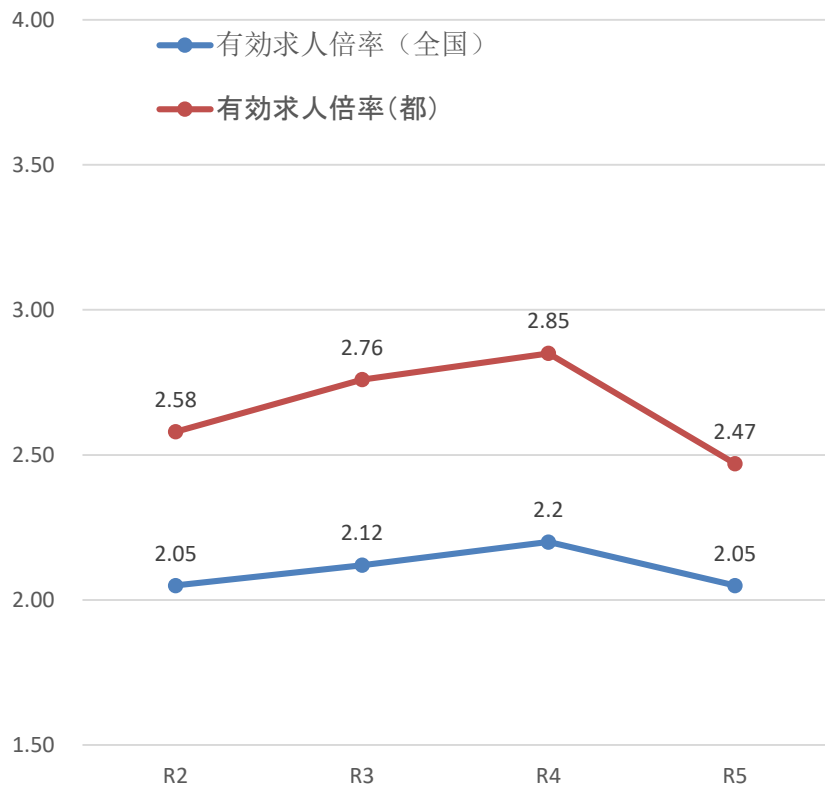
(人) ※保健師、助産師、看護師、准看護師数合計



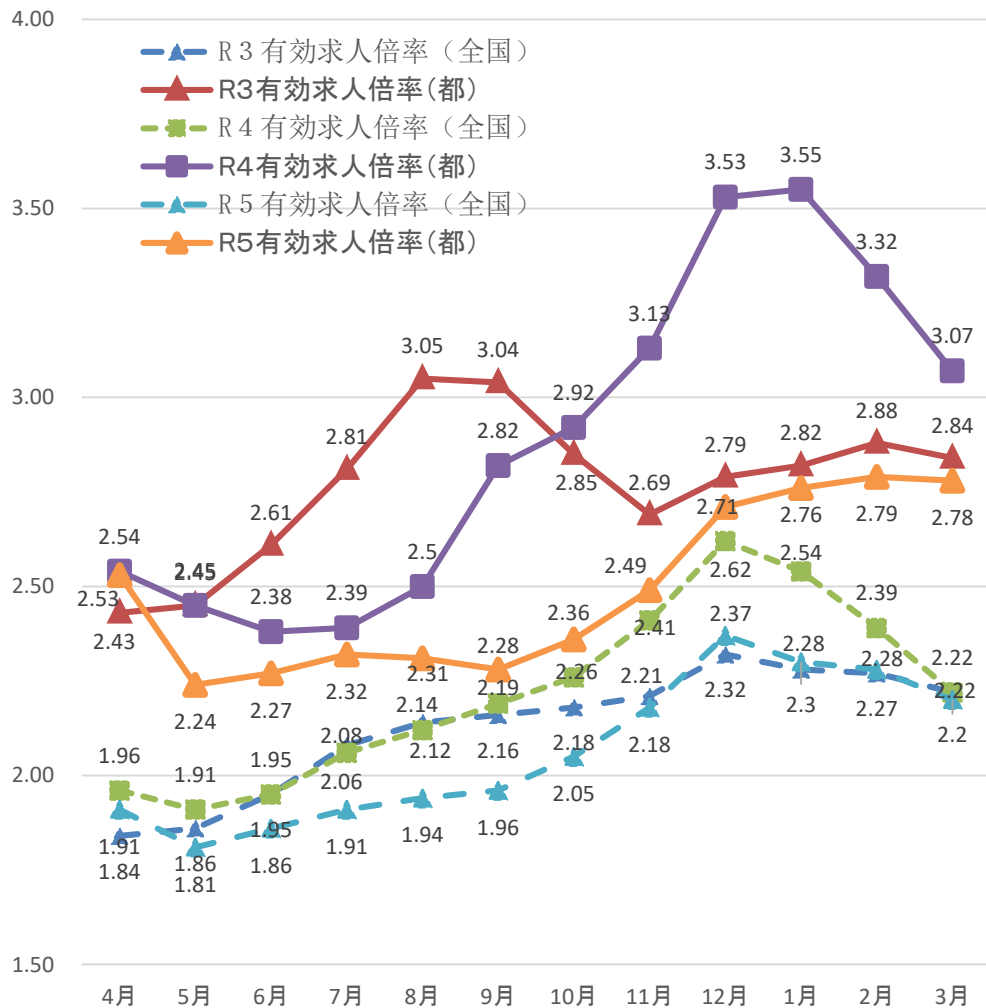
(出典)厚生労働省 衛生行政報告例(令和4年)

有効求人倍率(看護師・准看護師)(常用)

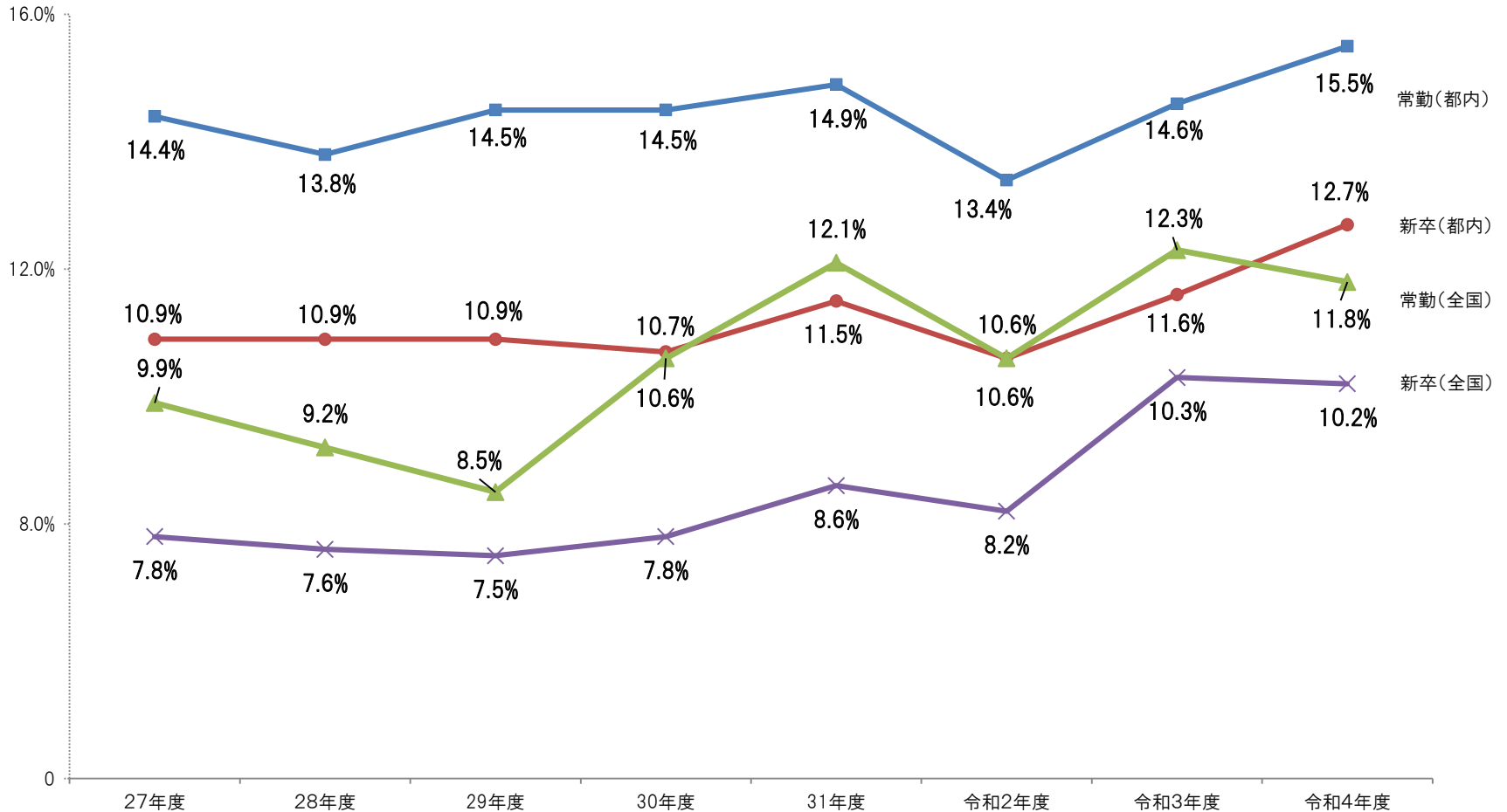
各年度(平均)



各月



看護職員離職率(常勤・新卒)



常勤看護職員：フルタイム勤務及び短時間勤務の正員（パート、アルバイト、臨時職員、嘱託等は含めず）

常勤看護職員離職率＝総退職者数（定年退職を含む）／平均職員数×100

平均職員数＝（年度当初の在籍職員数＋年度末の在籍職員数）／2

新卒看護職員離職率＝新卒退職者数／新卒採用者数×100

（出典）日本看護協会 病院看護実態調査

退職理由

退職理由(看護経験あり、未就業または看護職以外で就業中の都内求職者)

(単位:%)

順位	24歳以下 (n=180)	25-29歳 (n=1,337)	30-34歳 (n=1,195)	35-39歳 (n=1,346)	40-44歳 (n=1,470)	45-49歳 (n=1,695)	50-54歳 (n=1,554)	55-59歳 (n=992)	60歳以上 (n=1,007)	全体 (n=10,776)
1	自分の健康 (主に精神的理由) 13.3	看護職の他の職場への興味 13.8	結婚 14.6	子育て 14.3	結婚 16.9	子育て 16.2	結婚 15.0	その他 15.2	定年 31.7	結婚 13.3
2	看護職の他の職場への興味 12.8	転居 11.4	転居 14.0	妊娠・出産 13.7	子育て 16.9	結婚 14.6	子育て 14.4	親族の健康・介護 14.9	その他 12.3	子育て 10.9
3	自分の適性・能力への不安 10.0	結婚 10.6	看護職の他の職場への興味 11.5	結婚 12.2	妊娠・出産 16.1	妊娠・出産 12.0	親族の健康・介護 11.6	結婚 12.9	親族の健康・介護 9.5	転居 10.2
4	転居 9.4	リフレッシュ 7.3	夜勤の負担が大きい 11.0	配偶者の転勤 10.0	看護職の他の職場への興味 10.5	看護職の他の職場への興味 10.5	看護職の他の職場への興味 10.7	自分の健康(主に身体的理由) 11.3	結婚 8.0	看護職の他の職場への興味 10.1
5	自分の健康(主に身体的理由) 9.4	看護職以外の他の職場への興味 7.2	妊娠・出産 9.9	看護職の他の職場への興味 8.5	転居 10.3	転居 10.4	転居 9.9	転居 9.6	転居 7.8	妊娠・出産 9.4
6	勤務時間が長い・超過勤務が多い 9.4	自分の健康(主に精神的理由) 7.2	子育て 8.9	転居 8.1	配偶者の転勤 9.0	配偶者の転勤 7.2	配偶者の転勤 9.8	配偶者の転勤 8.0	自分の健康(主に身体的理由) 6.0	自分の健康(主に身体的理由) 7.4
7	昇進・昇給・給与に不満 8.3	夜勤の負担が大きい 7.0	自分の健康(主に身体的理由) 8.4	勤務時間が長い・超過勤務が多い 7.1	自分の健康(主に身体的理由) 7.1	親族の健康・介護 7.2	自分の健康(主に身体的理由) 9.8	子育て 7.7	看護職の他の職場への興味 5.9	配偶者の転勤 7.3
8	夜勤の負担が大きい 7.8	自分の健康(主に身体的理由) 5.8	勤務時間が長い・超過勤務が多い 7.6	夜勤の負担が大きい 7.1	その他 6.4	その他 7.2	妊娠・出産 9.5	妊娠・出産 7.3	雇用者側の都合 5.8	その他 7.1
9	看護職以外の他の職場への興味 6.7	勤務時間が長い・超過勤務が多い 5.5	リフレッシュ 7.4	看護職以外の他の職場への興味 5.1	家事と両立しない 5.6	自分の健康(主に身体的理由) 6.7	その他 8.6	看護職の他の職場への興味 7.2	進学・研修・留学 3.8	親族の健康・介護 6.4
10	上司(看護管理者等)との関係 6.7	昇進・昇給・給与に不満 4.1	配偶者の転勤 7.1	自分の健康(主に精神的理由) 4.7	勤務時間が長い・超過勤務が多い 5.4	リフレッシュ 4.8	勤務時間が長い・超過勤務が多い 7.0	勤務時間が長い・超過勤務が多い 5.4	雇用形態に不満 3.5	勤務時間が長い・超過勤務が多い 5.7

※退職(したい)理由は、複数回答

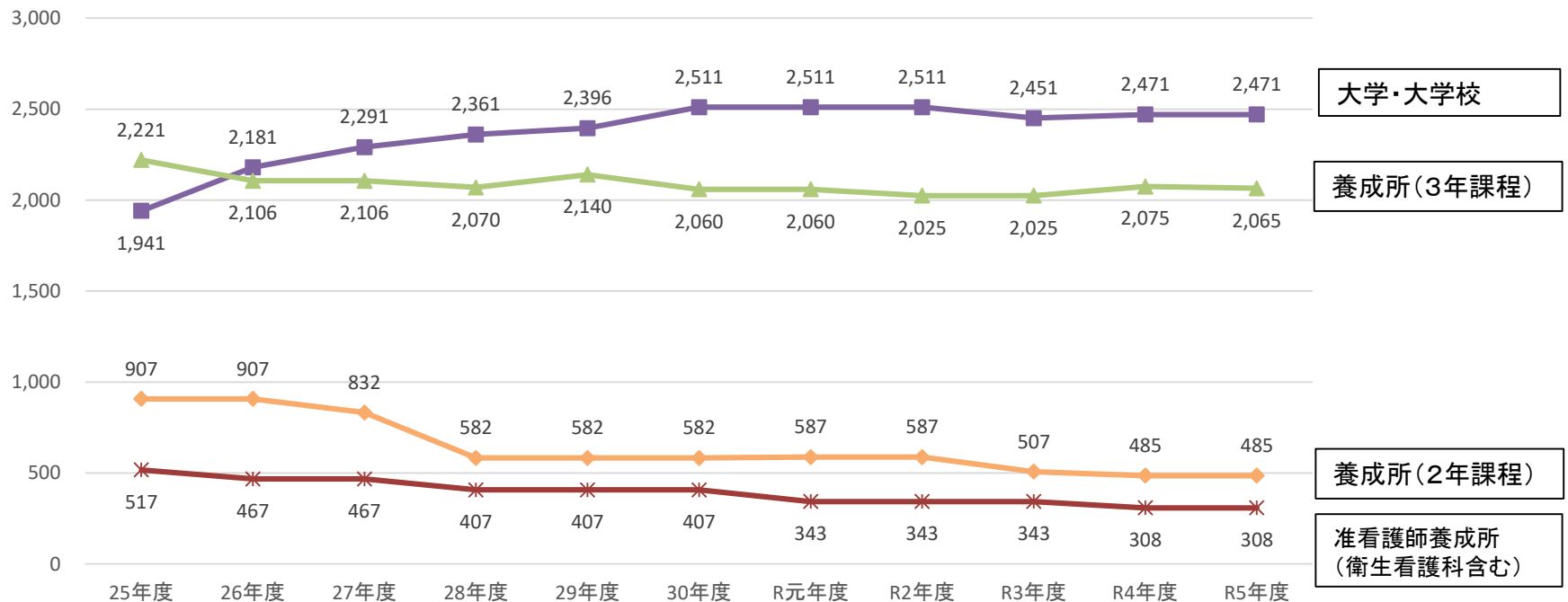
データ元:2021(令和3)年度 ナースセンター登録データに基づき、中央ナースセンターにて集計

都内看護師等学校養成所の入学定員

都内合計(年度)	H25	H26	H27	H28	H29	H30	R元	R2	R3	R4	R5
施設数(課程)	92	92	91	92	93	95	94	94	96	96	92
入学定員(人)	5,803	5,898	6,013	5,682	5,787	5,862	5,808	5,773	5,633	5,641	5,616

※各年度の「施設(課程)数」「入学定員数」は、募集停止を除く

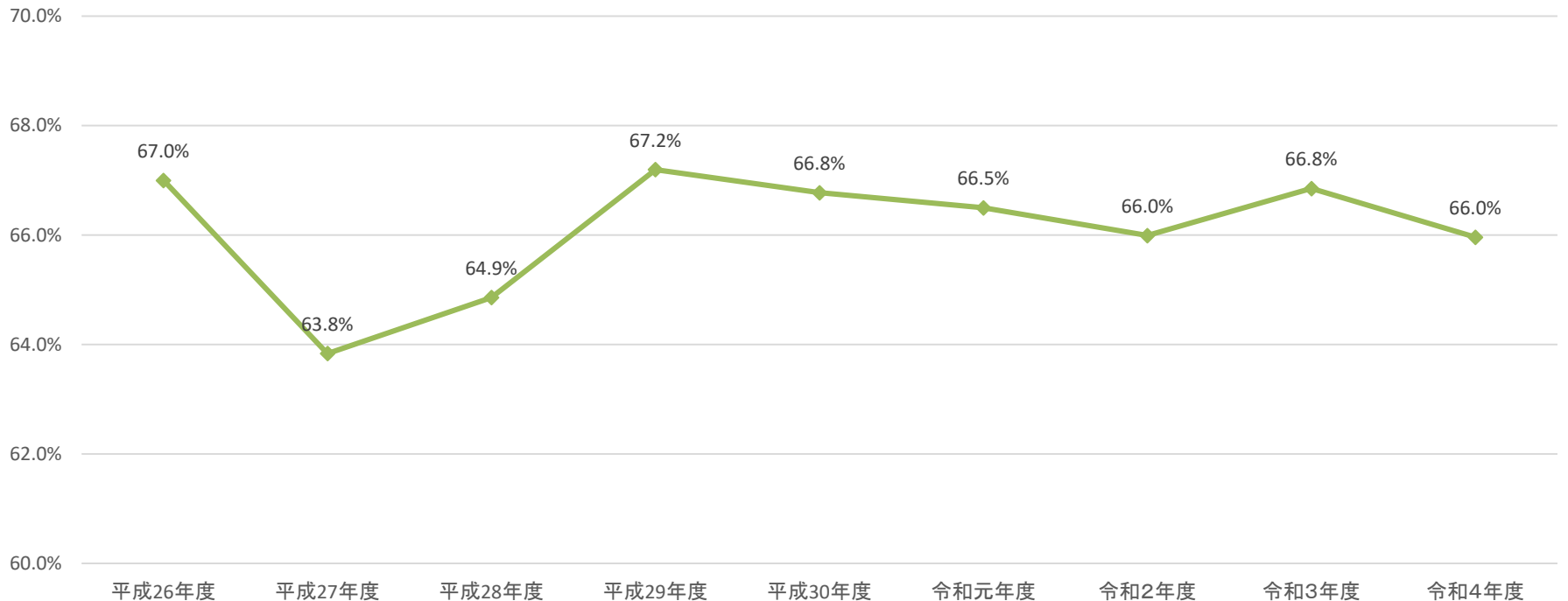
主な内訳



都内学校養成所卒業生の都内就業率

(単位：人)

		H26	H27	H28	H29	H30	R元	R2	R3	R4
都内全体	卒業生数	5,239	5,284	5,159	5,173	5,080	5,268	5,263	5,309	5,191
	うち都内就業者数	3,510	3,373	3,345	3,476	3,392	3,503	3,473	3,549	3,424
	都内就業率	67.0%	63.8%	64.8%	67.2%	66.8%	66.5%	66.0%	66.8%	66.0%



看護学生の卒業後の就業先(都内)

令和4年度(令和5年3月卒業) 都内看護職員に関する学校・養成所 就業状況

課程	卒業生数		都内就業者										都外就業者	進学	その他
	男子再掲														
保健師課程	45	6	保健師							看護師	その他	13	0	3	
			保健所	市町村	工場/事務所	学校	病院	老人保健施設	その他						
			12	4	6	1	0	0	0	1	15	2			
助産師課程	217	-	助産師							看護師	その他	68	2	0	
			実習病院	実習病院以外	保健所	診療所	助産所	その他							
			147	45	99	0	1	0	0		2	0			

課程	卒業生数		都内就業者										都外就業者 看護業務以外に就業	進学	その他
	男子再掲														
大学 (保健師・助産師・看護師)	2,493	123	保健師							保健師	26	127	68		
			保健所	市町村	工場/事務所	学校	病院	老人保健施設	その他						
			助産師							助産師					
			実習病院	実習病院以外	保健所	診療所	助産所	その他							
			35	13	19	0	0	3	0	0	26				
			19	10	9	0	0	0	0		10				
			看護師							看護師					
実習病院	実習病院以外	診療所	老人保健施設	学校	看護師学校教員	その他									
			1,568	819	734	4	1	0	0	10	614				
保健師/看護師 (統合カリキュラム) ※再掲	13	4	保健師							保健師	0	0	0		
			保健所	市町村	工場/事務所	学校	病院	老人保健施設	その他						
			1	0	1	0	0	0	0	0	0				
			看護師							看護師					
実習病院	実習病院以外	診療所	老人保健施設	学校	看護師学校教員	その他									
			9	5	4	0	0	0	0	0	3				
看護師3年課程	1,711	140	1,284	759	520	1	1	0	0	3	303	29	40	55	
看護師2年課程	452	58	233	51	126	26	4	0	0	26	170	2	3	44	
准看護師課程	286	50	准看護師								41	0	102	25	
			実習病院	実習病院以外	診療所	老人保健施設	その他								
			118	11	71	19	7	10							

(出典) e-Stat 看護師等学校養成所入学状況及び卒業生就業状況調査/東京都保健医療局医療政策部医療人材課 調べ