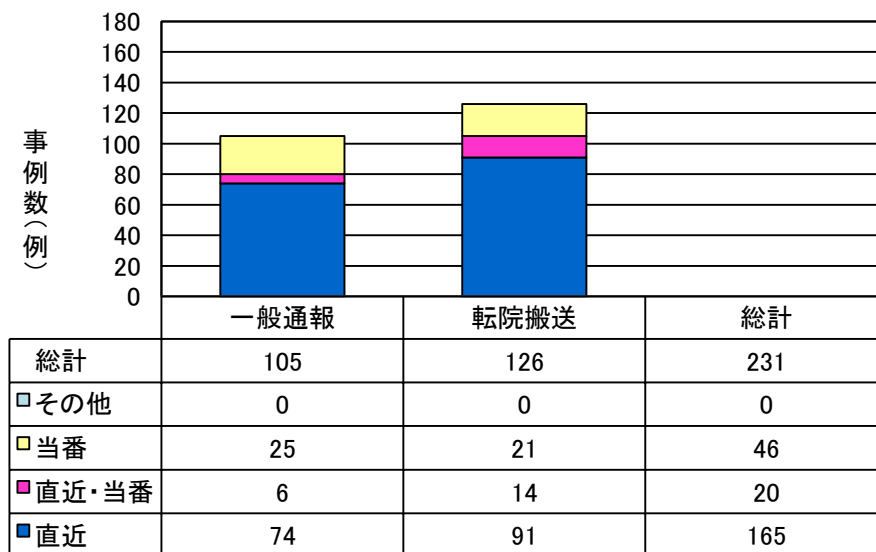


東京都母体救命搬送システムによる搬送事例の状況

平成28年4月1日から平成29年3月31日報告受理分 231件

1 搬送の種類

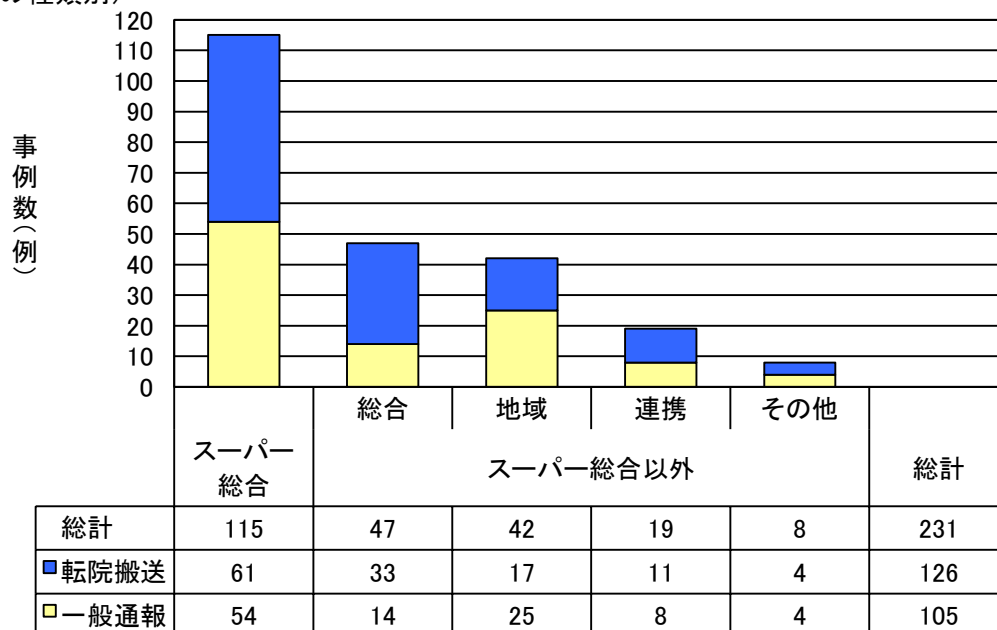
- 一般通報が105件（45.5%）、転院搬送が126件（54.5%）となっている。
 ○ 一般通報76.2%、転院搬送83.3%が、直近かつ当番病院又は直近病院に搬送されている。
 ※当番病院：第一当番のスーパー総合周産期センター



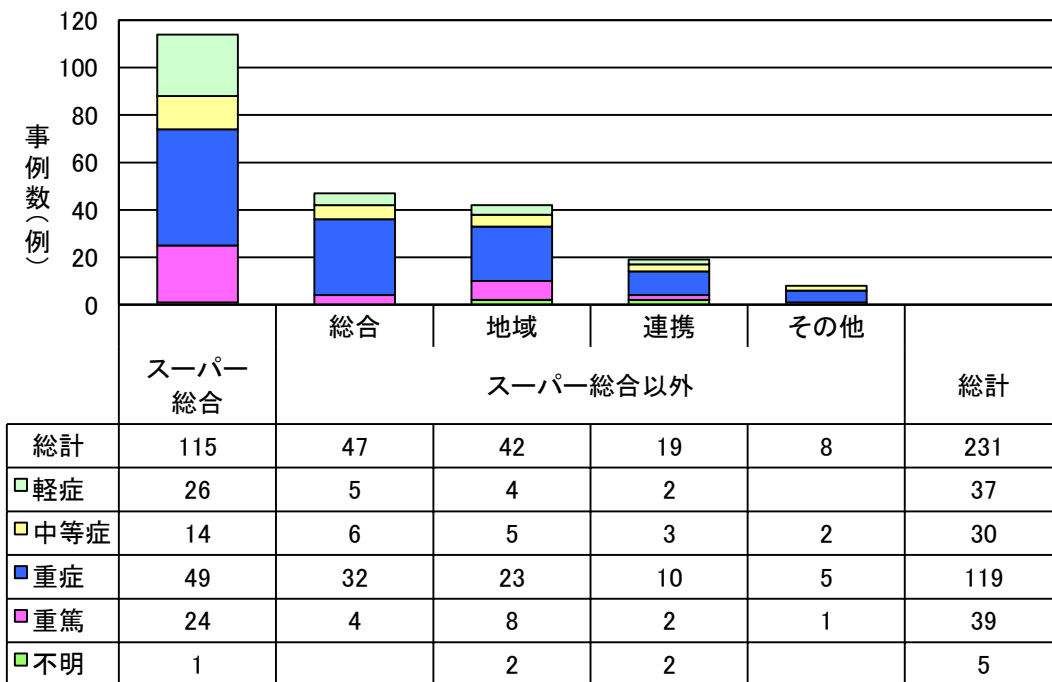
2 病院の種類

- スーパー総合周産期センター6病院には、転院搬送では、61件、一般通報では51件、計115件（49.8%）が搬送された。
 ○ スーパー総合周産期センターを含む総合周産期母子医療センターには、204件（88.3%）が搬送された。

(搬送の種類別)

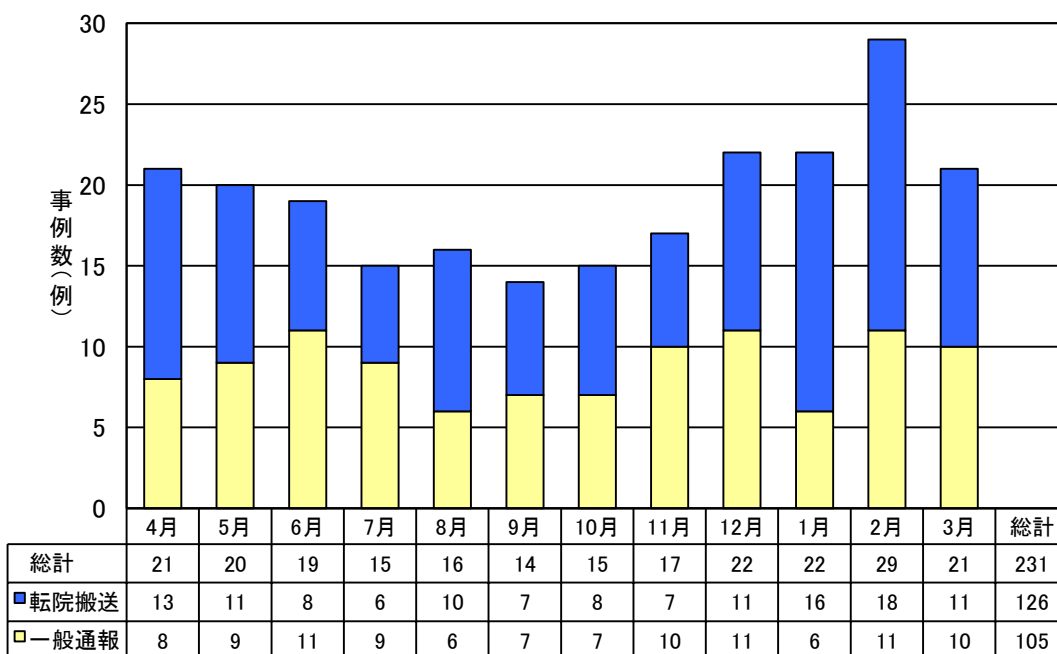


(重症度別)



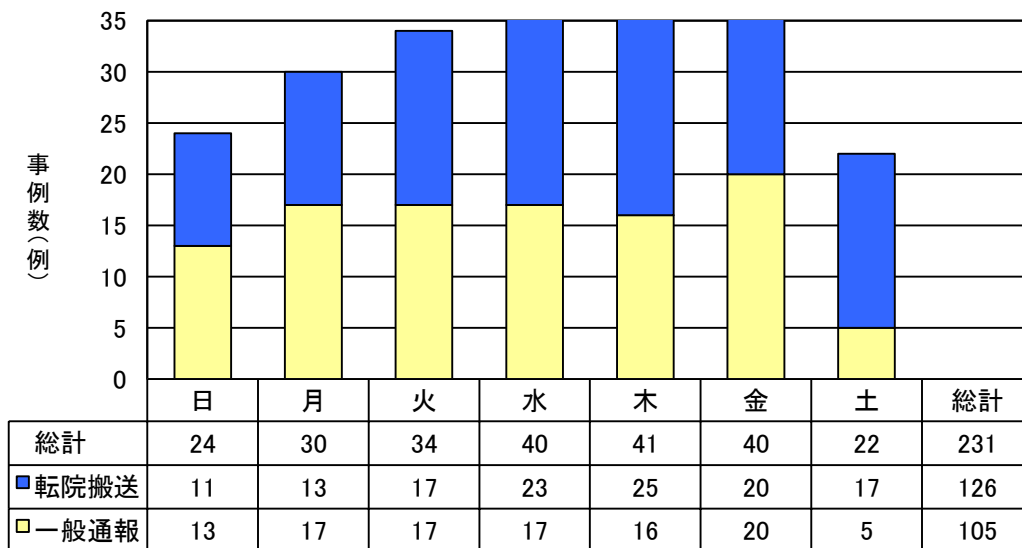
3 月別(搬送の種類)

○ 発生件数は、月平均19.3件で、2月の29件が最も多かった。



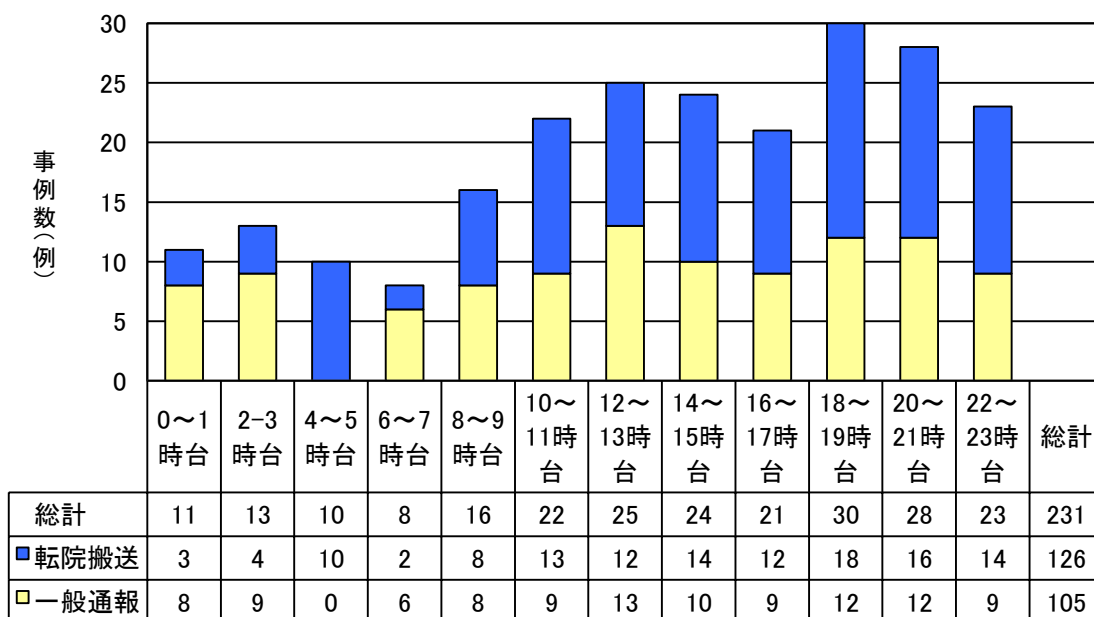
4 曜日別(搬送の種類)

○ 転院搬送は木曜日が多く、一般通報は金曜日が最も多かった。



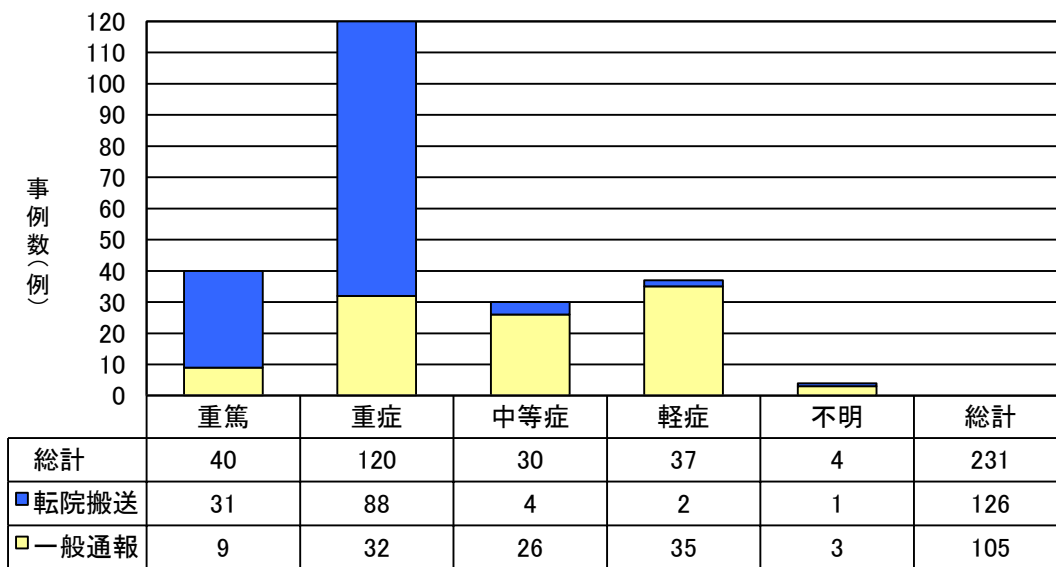
5 時間別

○ 覚知の時間でみると、転院搬送は18～19時台が多く、一般通報は12～13時台が多い。



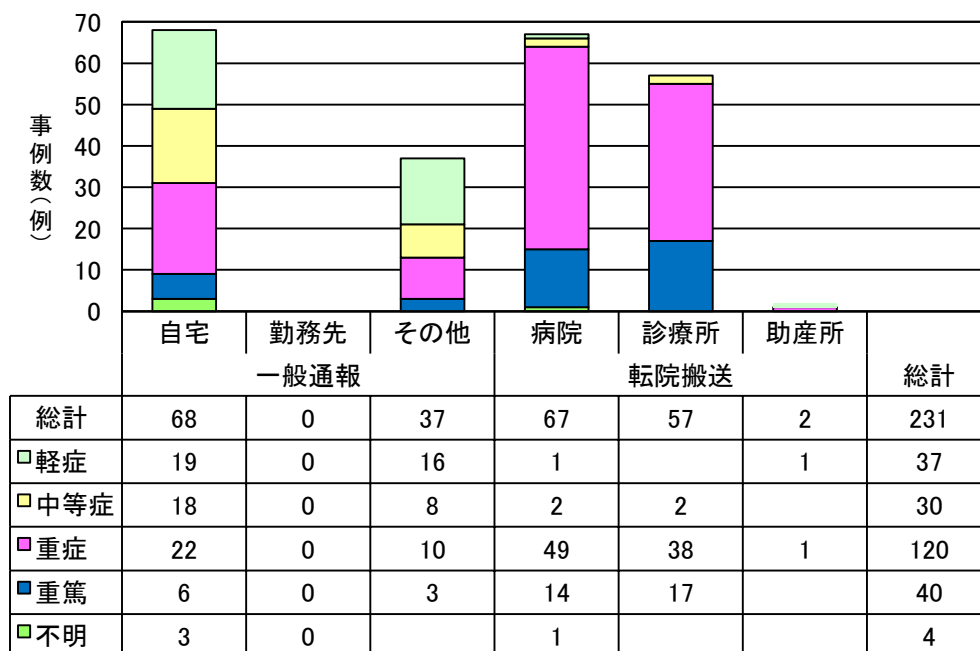
6 母の重症度(病院報告)

- 病院で確定診断が出てからの重症度では、重篤が40例(17.3%)、重症が120例(51.9%)であり、231例中160例(69.3%)がスーパー母体救命に相当すると考えられる。
- 転院搬送では重症以上の割合が高い一方、一般通報では軽症が35例(33.3%)で最も多かった。



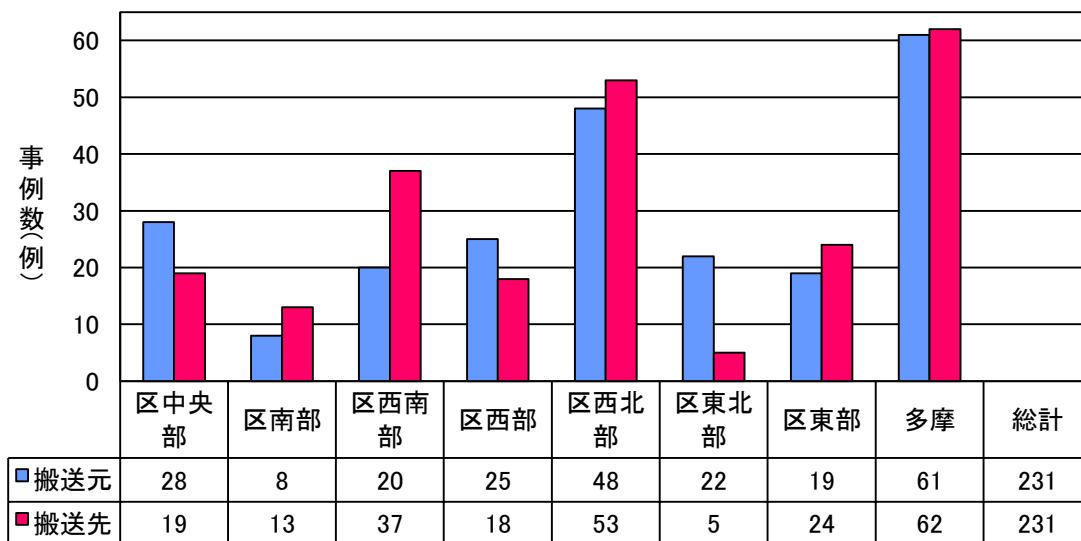
7 搬送元医療機関等

- 一般通報は自宅からの搬送が多く、68件(64.8%)であった。
- 転院搬送は、病院からの搬送が67件(53.2%)であった。



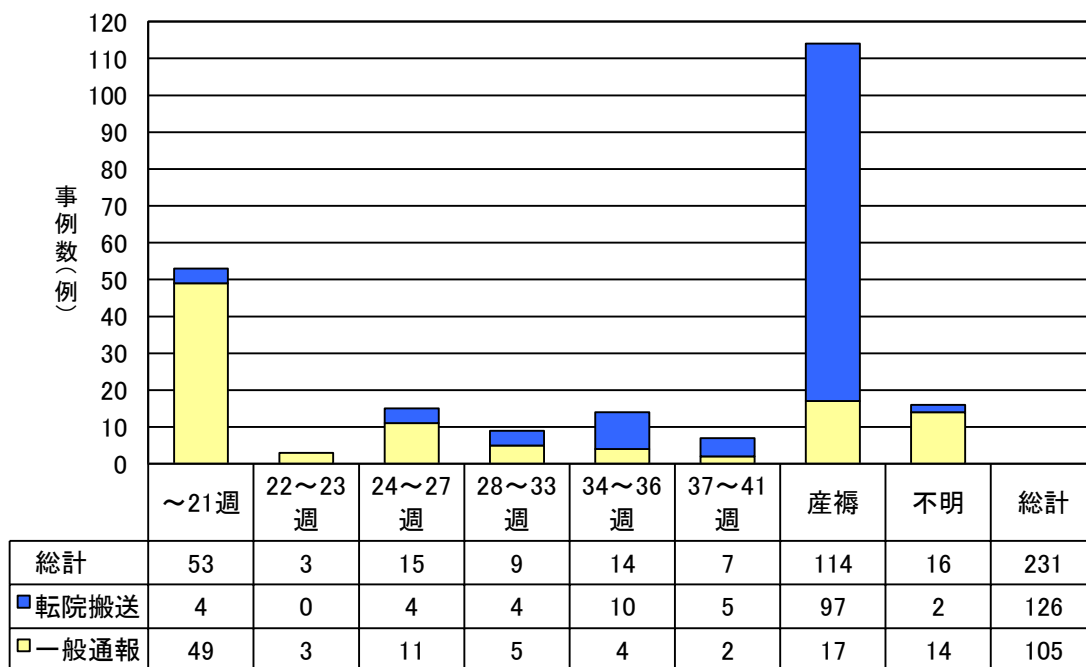
8 ブロック別搬送元及び搬送先

- 搬送元ブロックは、多摩及び区西北部が多い。
- 受入となる搬送先ブロックは、多摩、区西北部が多くなっている。



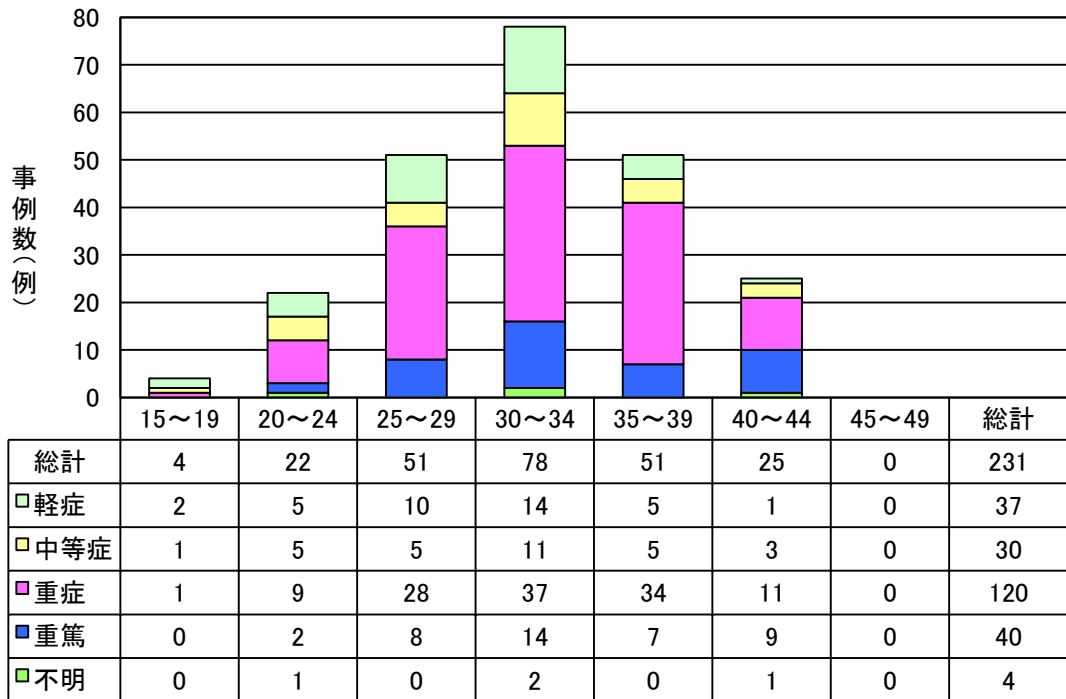
9 週数

- 産褥が114例(29.4%)で最も多かった。
- 21週以下は流産等であった。

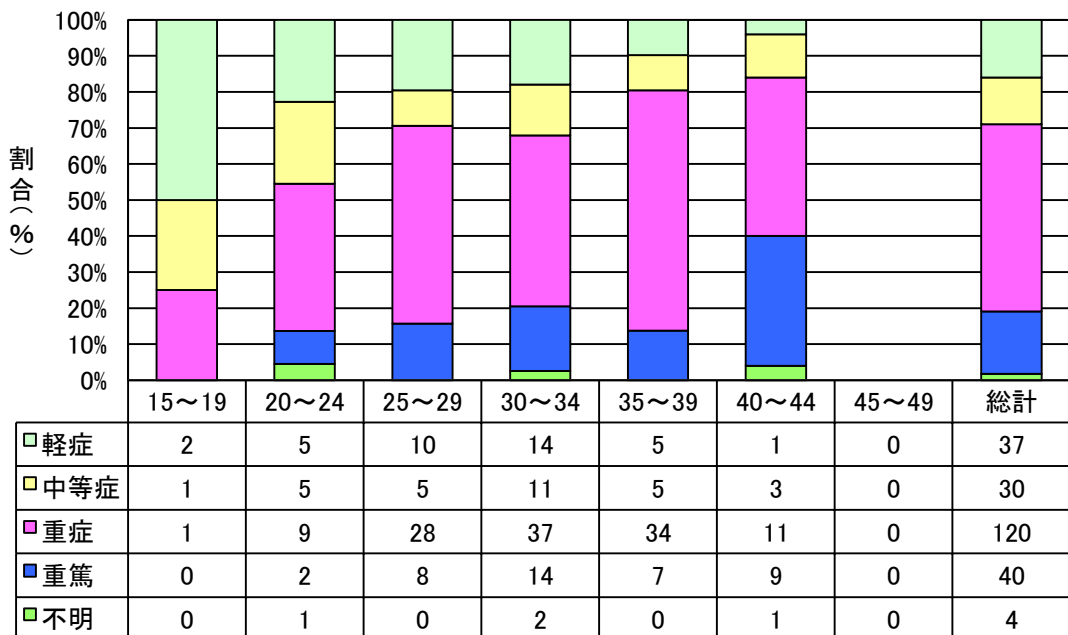


10 母の年齢

○ 年齢別で見ると30代が129例（55.8%）で、発生件数が多くなっている。

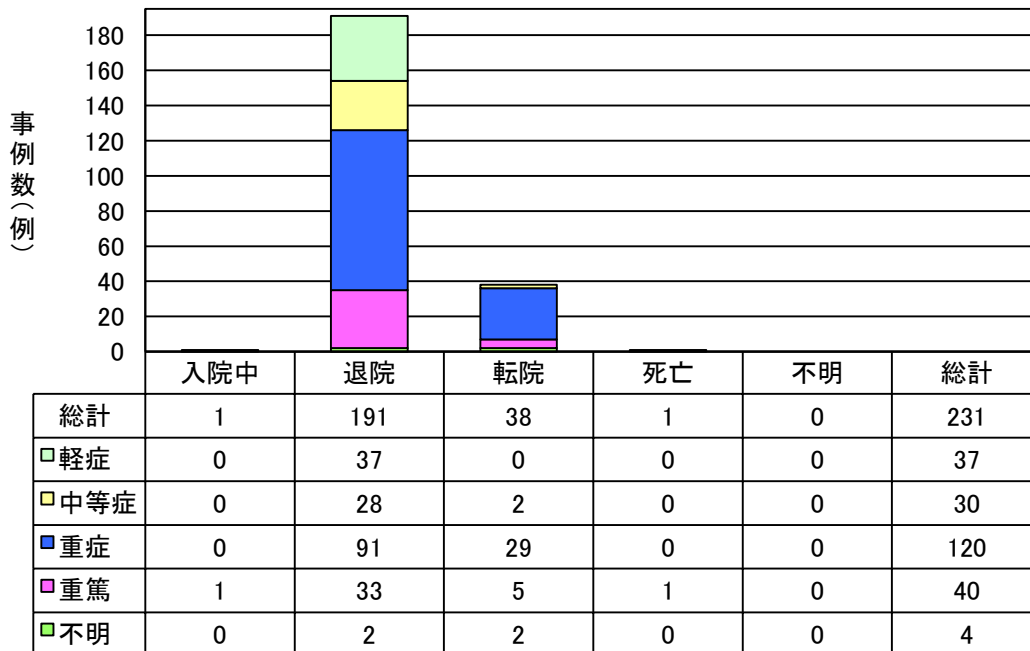


(割合)



11 母の転帰(母の重症度別)

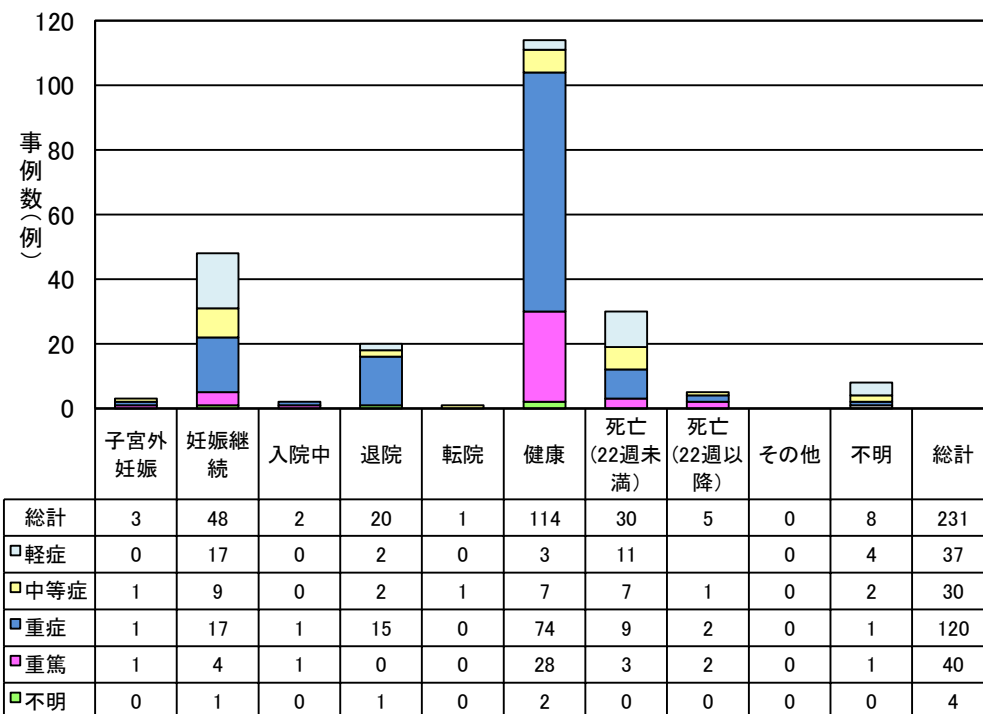
- 191例(82.7%)が退院し、38例(16.5%)が搬送元等に転院した。
- 死亡は1件であった。



※入院中には転帰確認中を含む

12 児の転帰(母の重症度別)

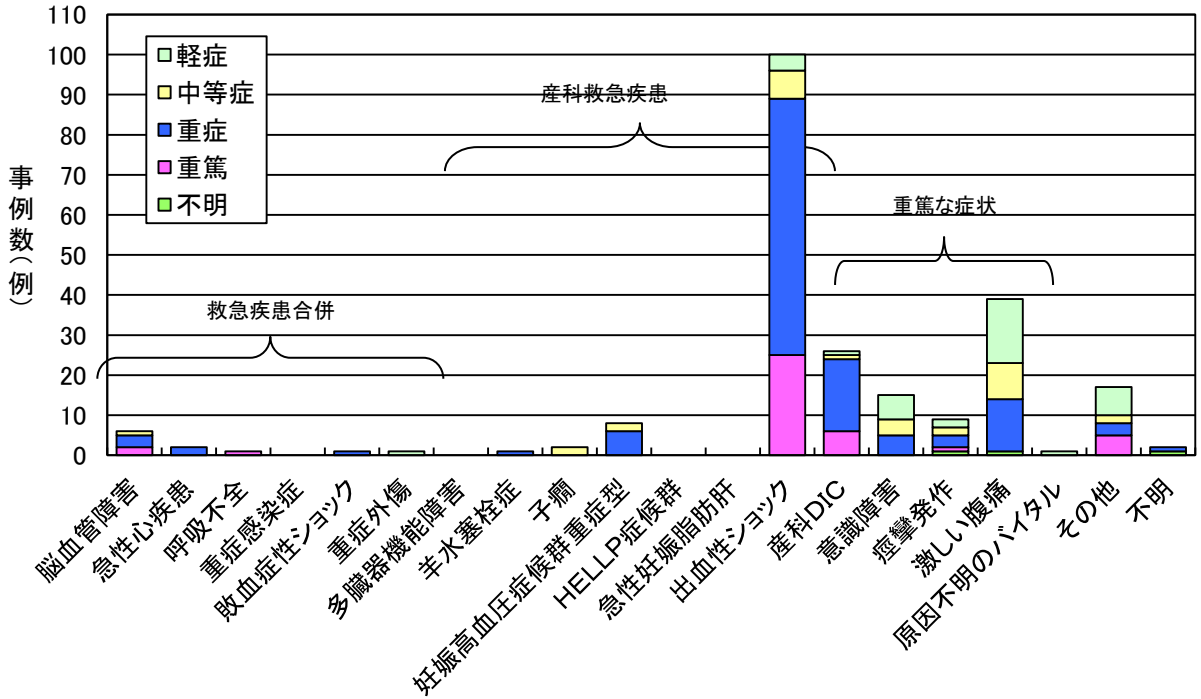
- 母が重篤又は重症であっても、児は退院・妊娠継続した事例が多い。
- 胎児死亡(22週以降)となった事例は、5例(2.2%)だった。



※入院中には転帰確認中を含む

13 スーパー母体救命対象症例別疾患(診断後)

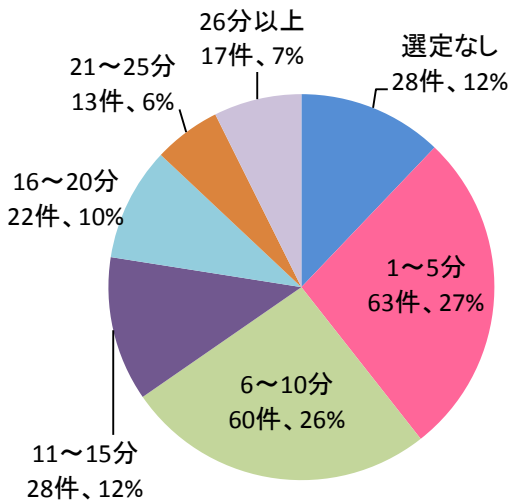
- 入院後診断された疾患名では、出血性ショック、激しい腹痛、産科DICが多い。
- 意識障害や激しい腹痛では、軽症と診断された事例が多い。



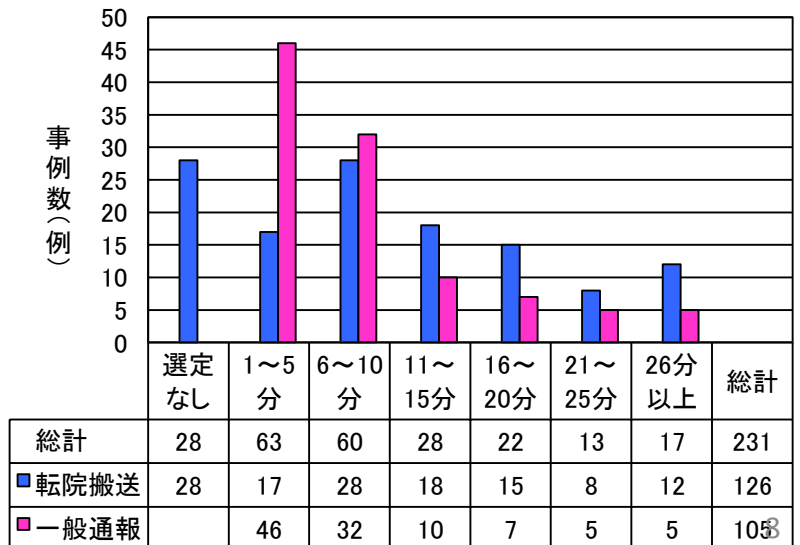
14 (平均11.3分、中央値8.0分、「選定なし」含まず)

- 病院選定時間の多くは15分以内であった。すでに搬送先が決定していた事例を除くと、選定に要した時間は、平均11.0分であった。
- ※選定なし：搬送元で既に搬送先を確保済みの場合

(割合)



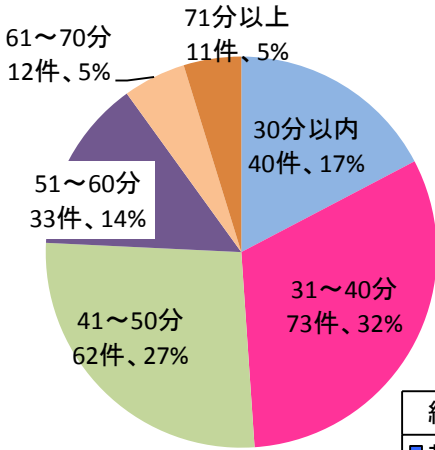
(分布)



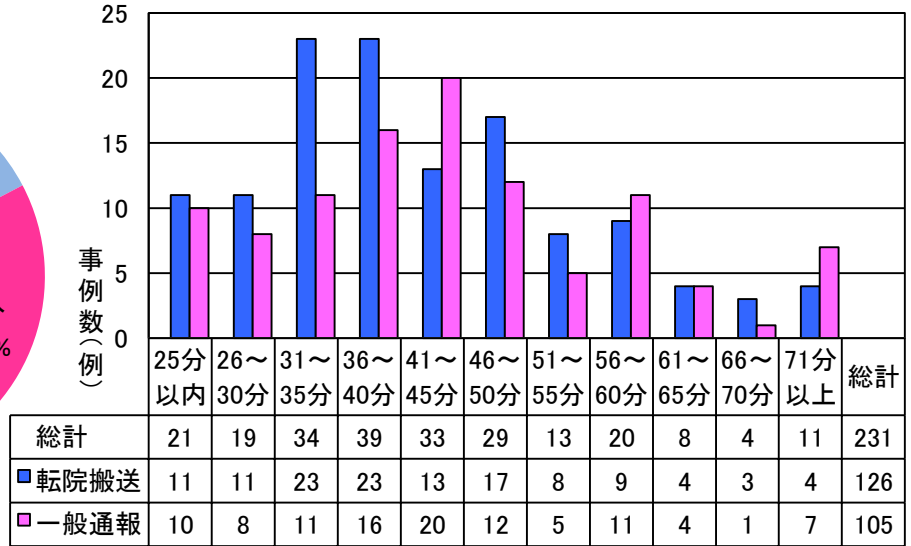
15 入院まで(覚知～病着)の時間 (平均41.7分、中央値40.0分)

- 覚知から病着までの時間の多くは50分以内であった。
- 60分を超えるものは23件(10.0%)であった。

(割合)



(分布)



16 搬送(覚知から病着まで)の平均時間と病院選定平均時間

- 転院搬送は、一般通報に比べ、現場に到着してから出発するまでの時間が短い傾向にある。
- 転院搬送では、すでに搬送先病院が決定している場合は指令室での選定時間がないが、選定をしたものについては病院決定まで平均13.9分となっている。

