

## 第2章 訪問診療の取組体制

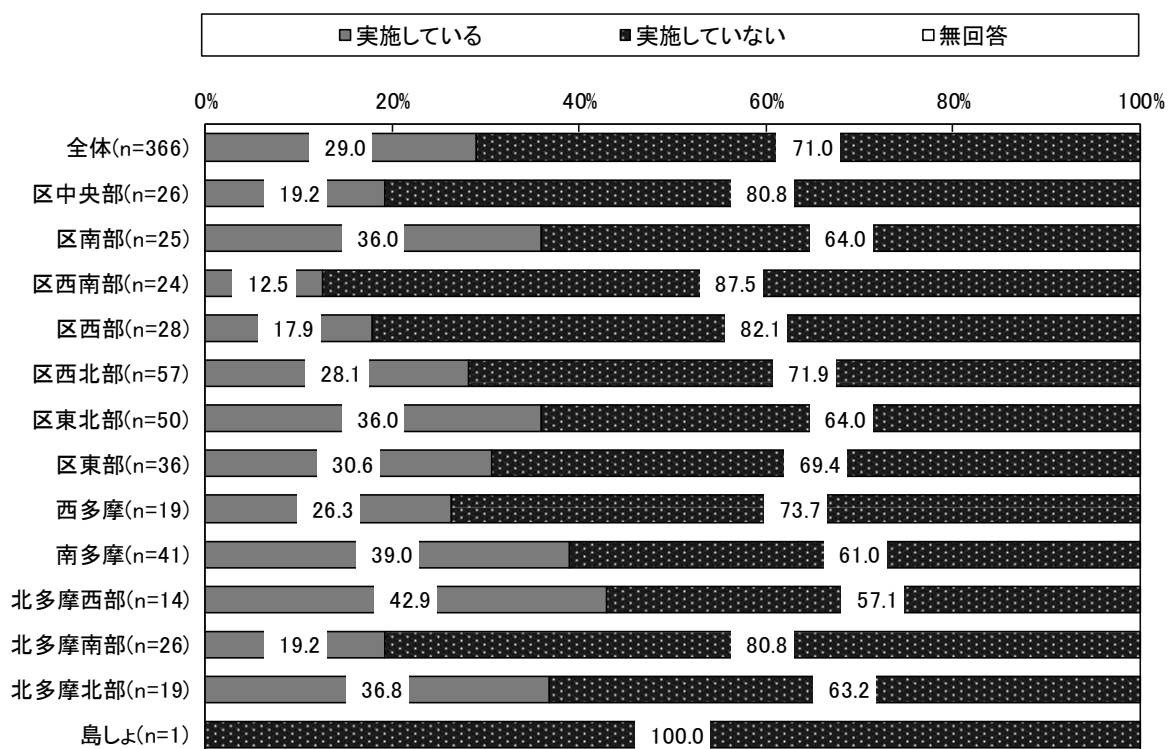
### 1 訪問診療の実施状況

#### (1) 訪問診療の実施状況

病院では、回答 366 施設の 29.0%が「実施している」と回答。一般診療所 8,864 施設では、18.7%が訪問診療を実施。

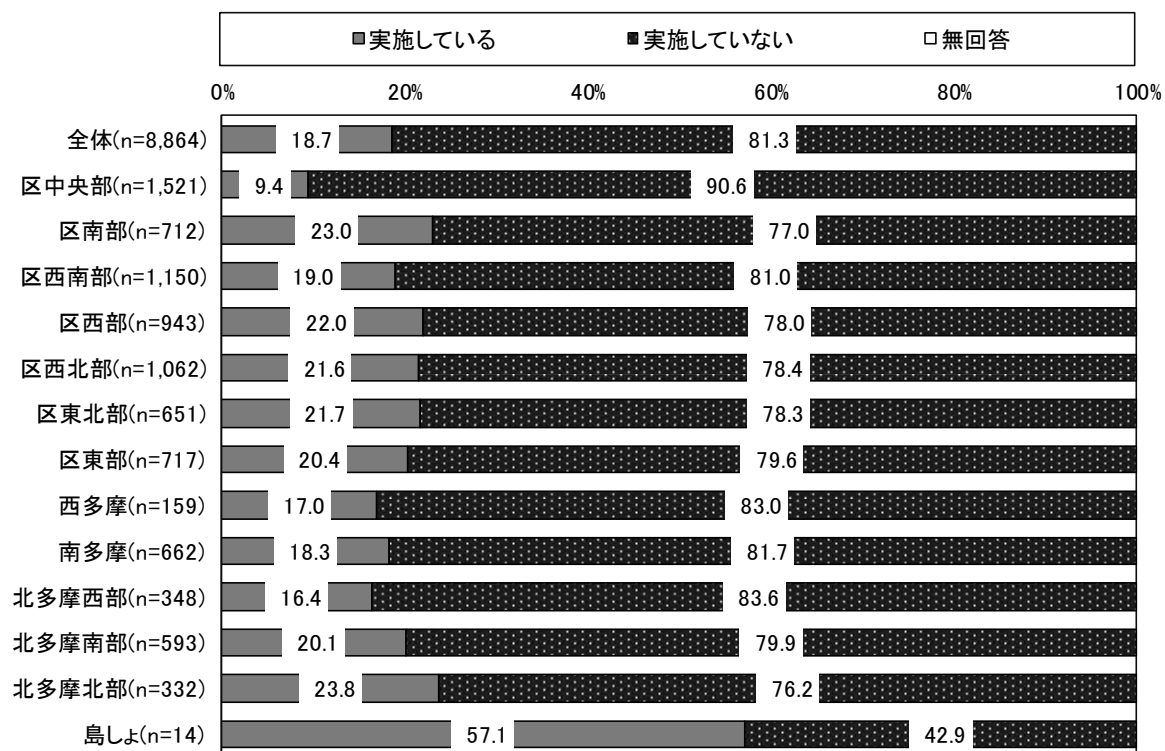
病院は、二次医療圏で1~4割と実施率にばらつきがみられる。

図表 8 訪問診療の対応・実施状況（病院：Q5）二次医療圏別



集計対象：調査に回答した病院全 366 施設

図表 9 訪問診療の対応・実施状況（一般診療所：Q4）二次医療圏別



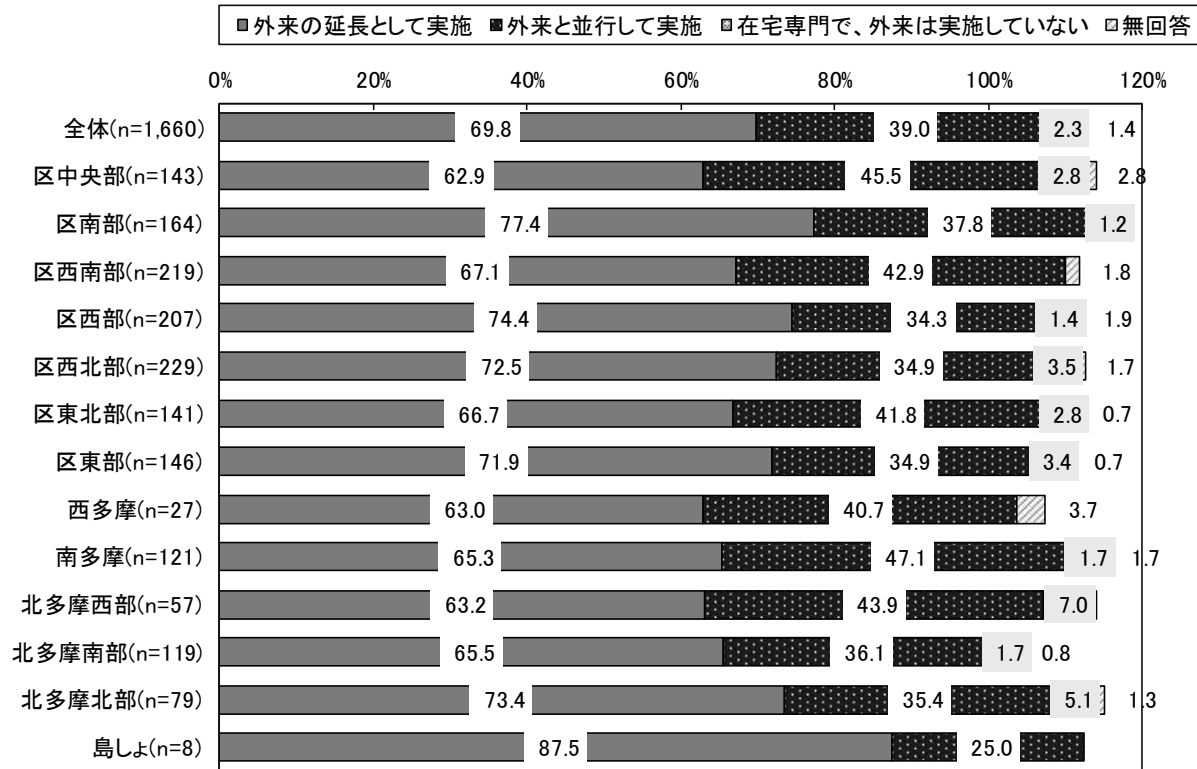
集計対象：調査に回答した一般診療所全 8,864 施設

(2) 一般診療所における訪問診療の位置付け

訪問診療を実施している一般診療所における訪問診療の位置付けは、「外来の延長として実施」が69.8%と最も多く、次いで「外来と並行して実施」が39.0%となっている。「在宅専門で、外来は実施していない」一般診療所は、2.3%となっている。

図表 10 訪問診療の位置付け（一般診療所：Q5）二次医療圏別

（複数回答のため、合計値は100%を超える）

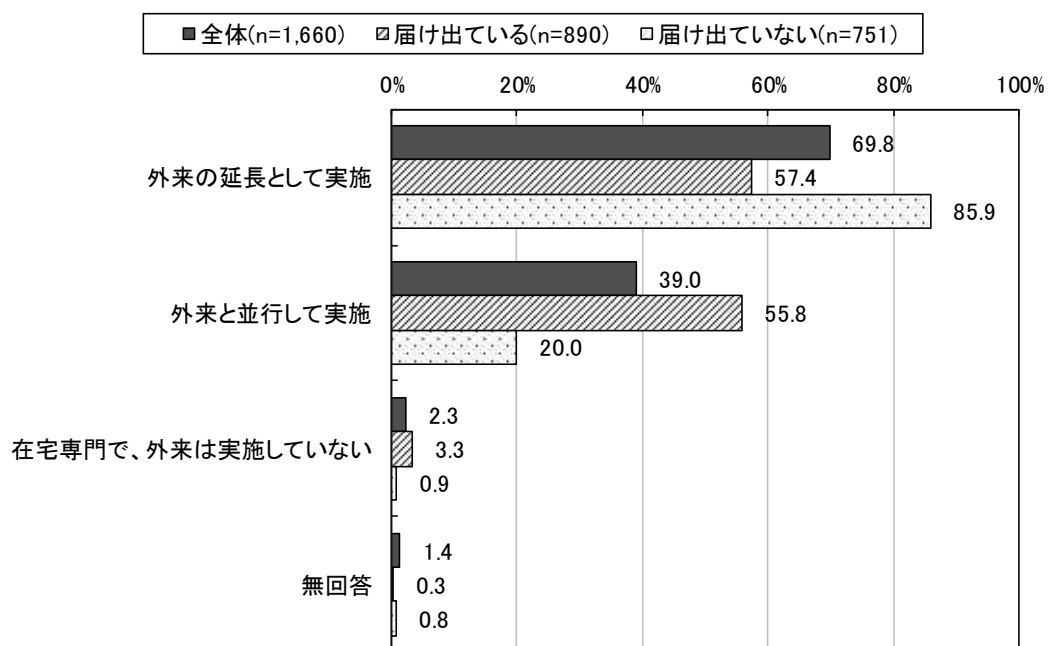


集計対象：調査に回答した一般診療所全8,864施設のうち、訪問診療を実施している1,660施設

訪問診療の位置付けを在宅療養支援診療所の届出有無でみると、届け出ている施設は「外来と並行して実施」が5割を超えるが、届け出していない施設は「外来の延長として実施」の割合が85.9%と高い。

図表 11 訪問診療の位置付け（一般診療所：Q5）在宅療養支援診療所の届出状況別

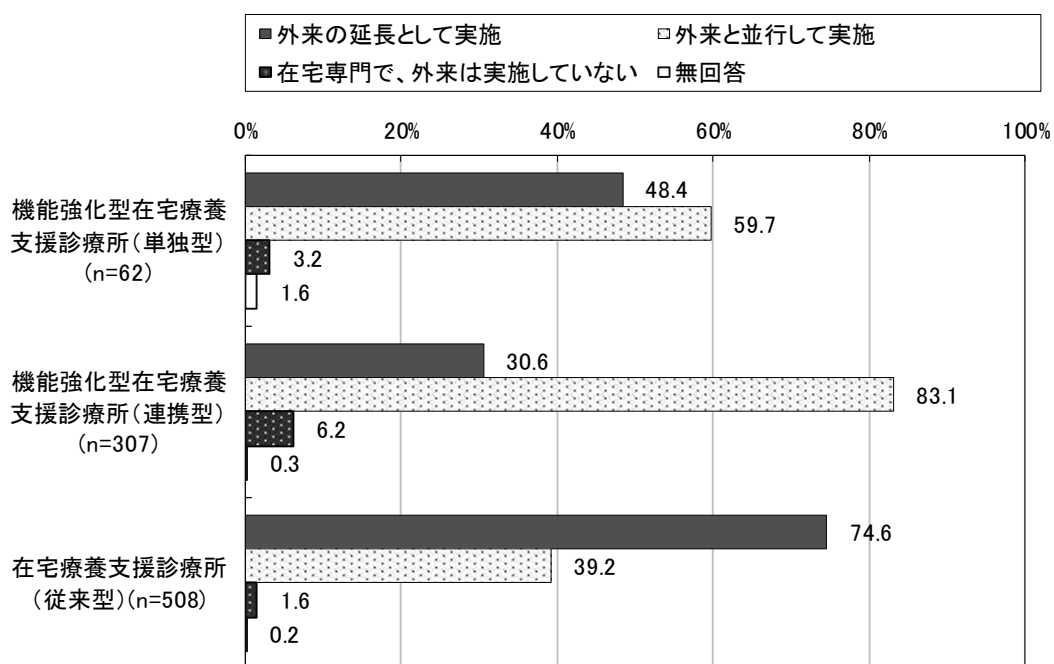
（複数回答のため、合計値は100%を超える）



集計対象：調査に回答した一般診療所全 8,864 施設のうち、訪問診療を実施している 1,660 施設

訪問診療の位置付けを届け出ている在宅療養支援診療所の種類別でみると、「機能強化型療養支援診療所（連携型）」の施設は「外来と並行して実施している」割合が83.1%で、「在宅療養支援診療所（従来型）」の施設は「外来の延長として実施」が74.6%である。

図表 12 訪問診療の位置付け（一般診療所：Q5）届け出ている在宅療養支援診療所の種類別  
（複数回答のため、合計値は100%を超える）



集計対象：訪問診療を実施している一般診療所 1,660 施設のうち、届け出ている在宅療養支援診療所の種類に回答のあった 890 施設

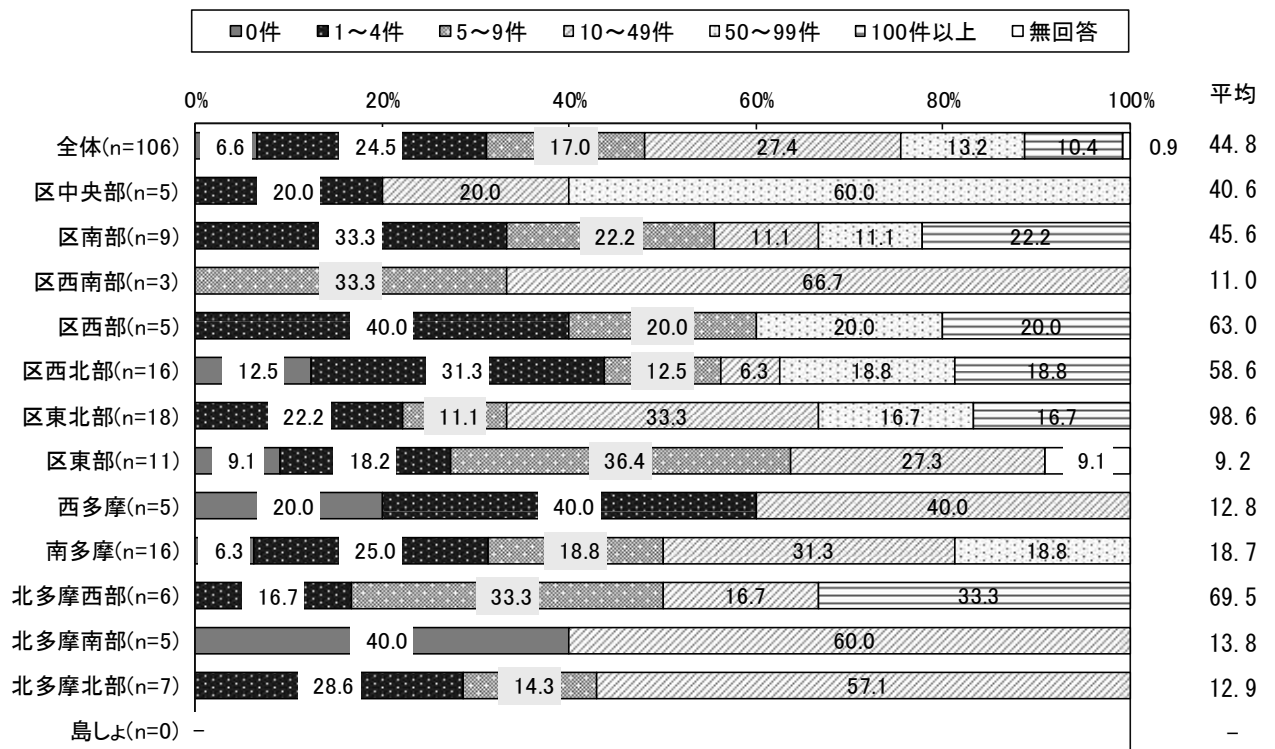
(3) 1週間当たりの訪問診療件数

訪問診療を実施している病院では、「10～49件」が27.4%と最も多く、平均では44.8件であった。

また、在宅療養支援病院の届出有無で、1週間当たりの平均訪問診療件数をみると、「届け出ている」施設は71.5件、「届け出していない」施設は10.6件と差がみられる。

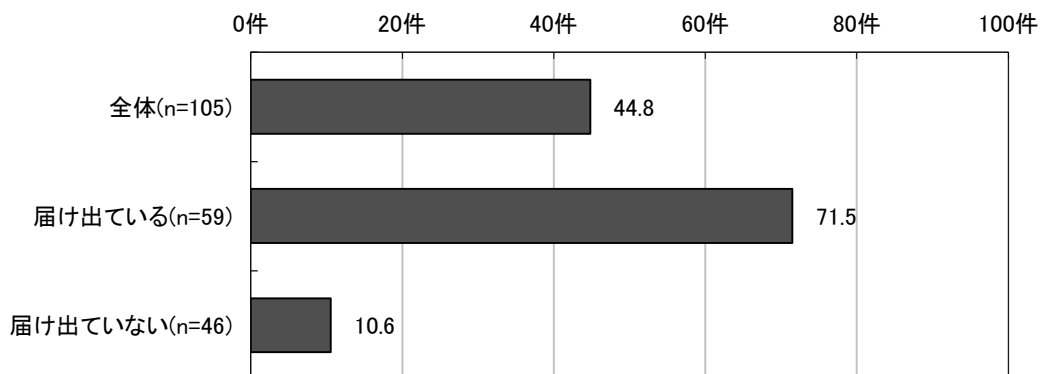
加算状況別では、「在宅緩和ケア充実診療所・病院加算」を算定している施設は週に200件を超える。往診をしている施設はしていない施設と比べて件数が多い。

図表 13 1週間当たりの訪問診療件数（病院：Q6）二次医療圏別



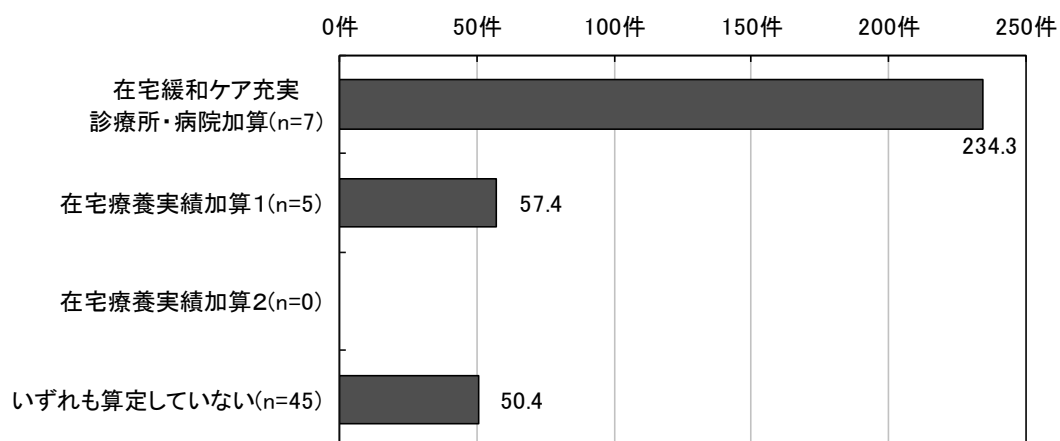
集計対象：調査に回答した病院全366施設のうち、訪問診療を実施している106施設  
平均は、「無回答」を除いて算出

図表 14 1週間当たりの訪問診療件数平均（病院：Q6）在宅療養支援病院の届出状況別



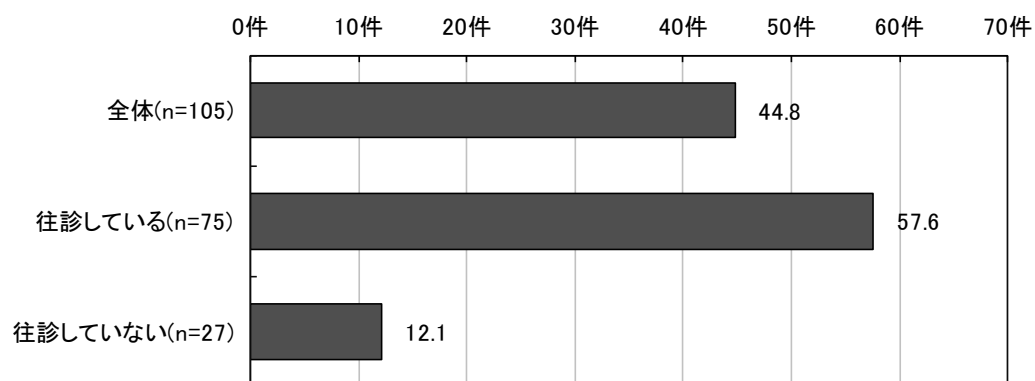
集計対象：調査に回答した病院全366施設のうち、訪問診療を実施している106施設  
平均は、「無回答」を除いて算出

図表 15 1週間当たりの訪問診療件数平均（病院：Q6）加算状況別



集計対象：訪問診療を実施している病院 106 施設のうち、診療行為の加算状況の回答があった 59 施設  
平均は、「無回答」を除いて算出

図表 16 1週間当たりの訪問診療件数平均（病院：Q6）往診実施状況別



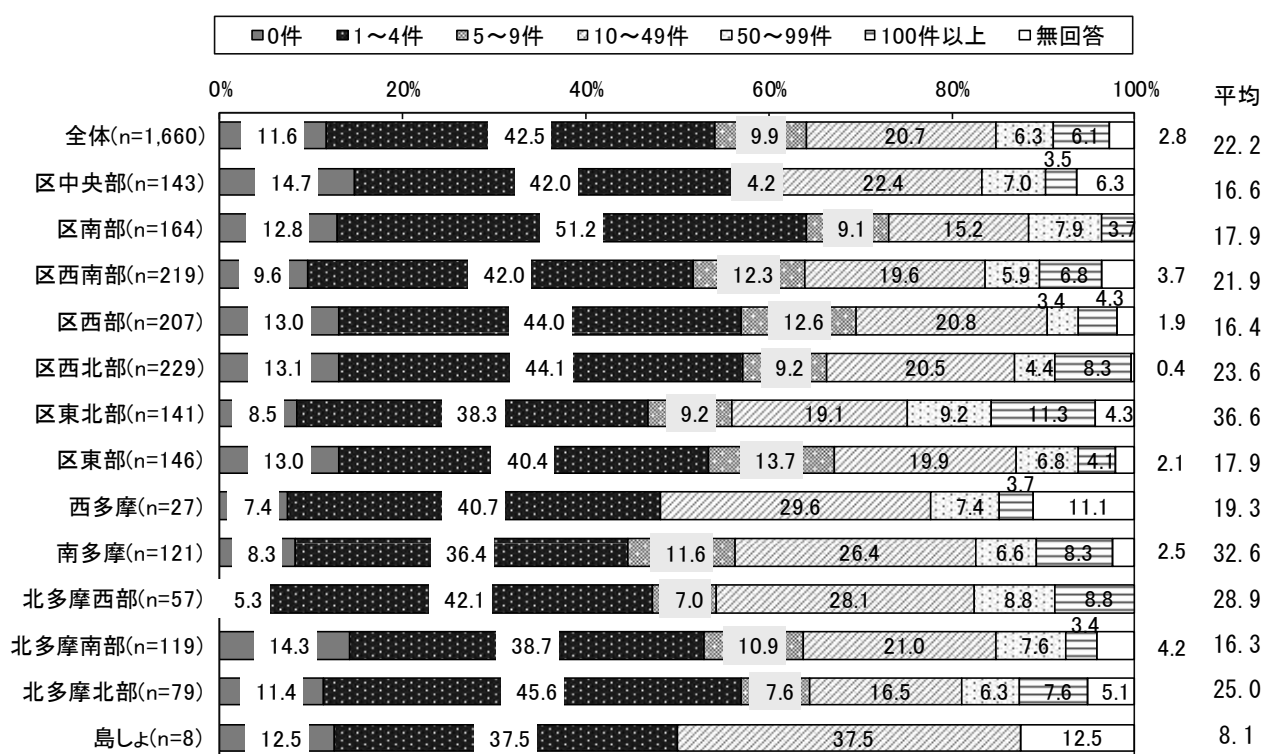
集計対象：調査に回答した病院全 366 施設のうち、訪問診療を実施している 106 施設  
平均は、「無回答」を除いて算出

訪問診療を実施している一般診療所の1週間当たりの訪問診療件数は、「1~4件」が42.5%と最も多く、平均では22.2件となっている。

また、在宅療養支援診療所の届出有無でみると、「届け出ている」施設は36.8件、「届け出していない」施設は4.5件と差がみられる。

加算状況別では、「在宅緩和ケア充実診療所・病院加算」を算定している施設は週に100件を超える。往診をしている施設はしていない施設と比べて件数が多い。訪問診療の位置付け別では、「在宅専門で、外来は実施していない」施設は64.1件と多く、「外来の延長として実施」している施設は7.9件と少ない。

図表 17 1週間当たりの訪問診療件数（一般診療所：Q6）二次医療圏別

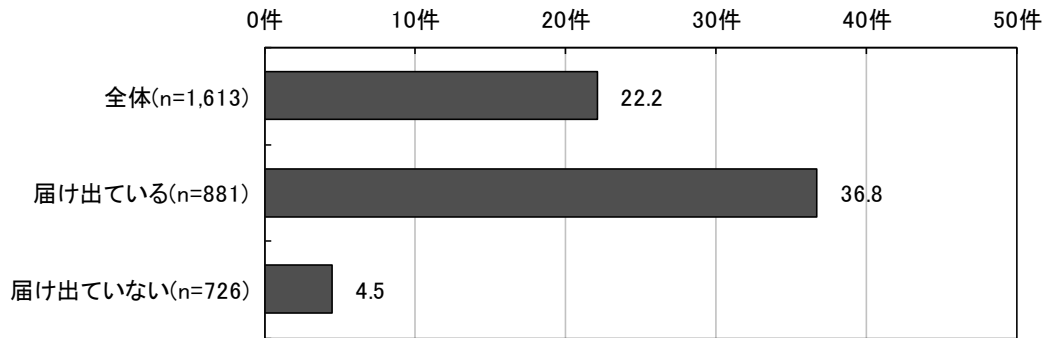


集計対象：調査に回答した一般診療所全8,864施設のうち、訪問診療を実施している1,660施設

平均は、「無回答」を除いて算出

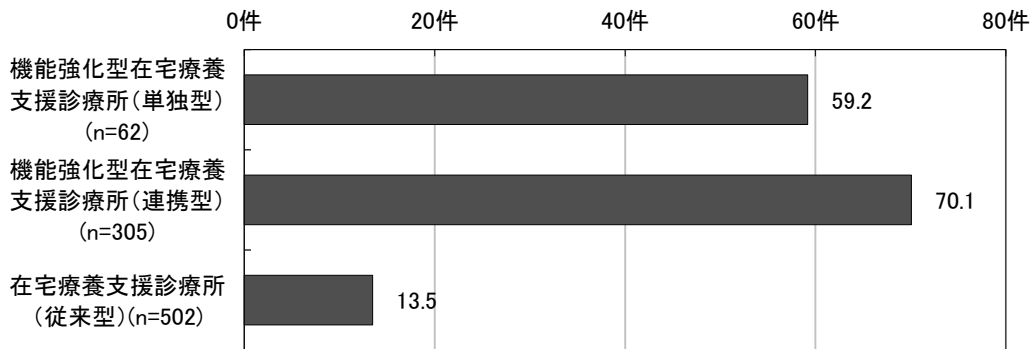


図表 18 1週間当たりの訪問診療件数平均（一般診療所：Q6）在宅療養支援診療所の届出状況別



集計対象：調査に回答した一般診療所全 8,864 施設のうち、訪問診療を実施している 1,660 施設  
平均は、「無回答」を除いて算出

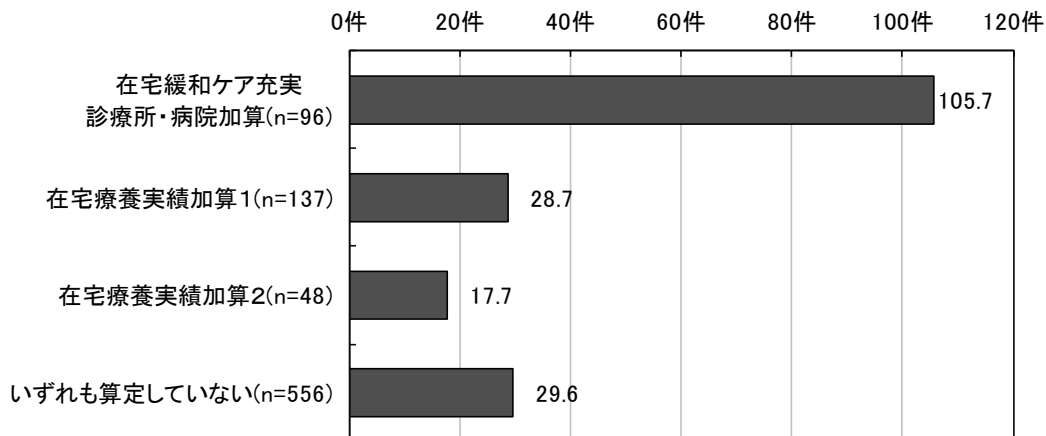
図表 19 1週間当たりの訪問診療件数平均（一般診療所：Q6）届け出ている在宅療養支援診療所の種類別の種類別



集計対象：訪問診療を実施している 1,660 施設のうち、届け出ている在宅療養支援診療所の種類に回答のあった 890 施設

平均は、「無回答」を除いて算出

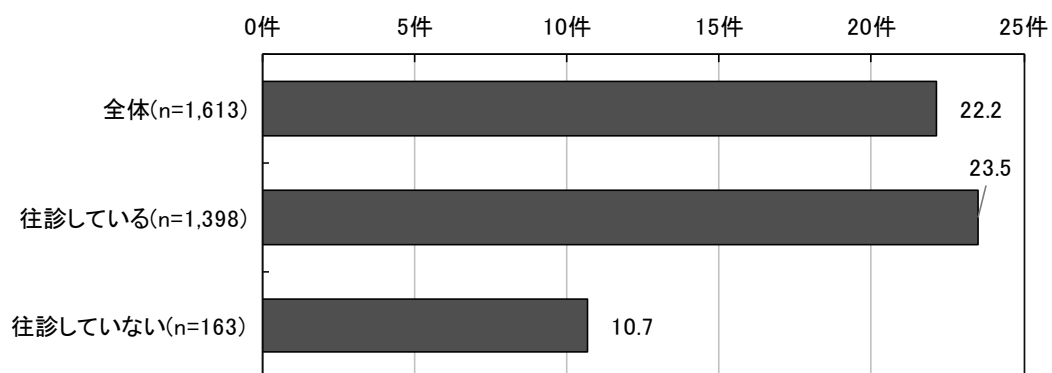
図表 20 1週間当たりの訪問診療件数平均（一般診療所：Q6）加算状況別



集計対象：訪問診療を実施している 1,660 施設のうち、届け出ている在宅療養支援診療所の種類に回答のあった 890 施設

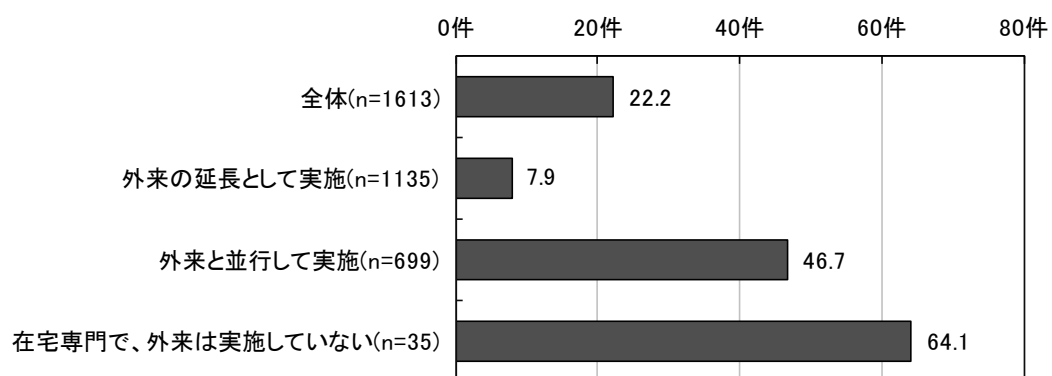
平均は、「無回答」を除いて算出

図表 21 1週間当たりの訪問診療件数平均（一般診療所：Q6）往診実施状況別



集計対象：調査に回答した一般診療所全 8,864 施設のうち、訪問診療を実施している 1,660 施設  
平均は、「無回答」を除いて算出

図表 22 1週間当たりの訪問診療件数平均（一般診療所：Q6）訪問診療の位置付け別



集計対象：調査に回答した一般診療所全 8,864 施設のうち、訪問診療を実施している 1,660 施設  
平均は、「無回答」を除いて算出

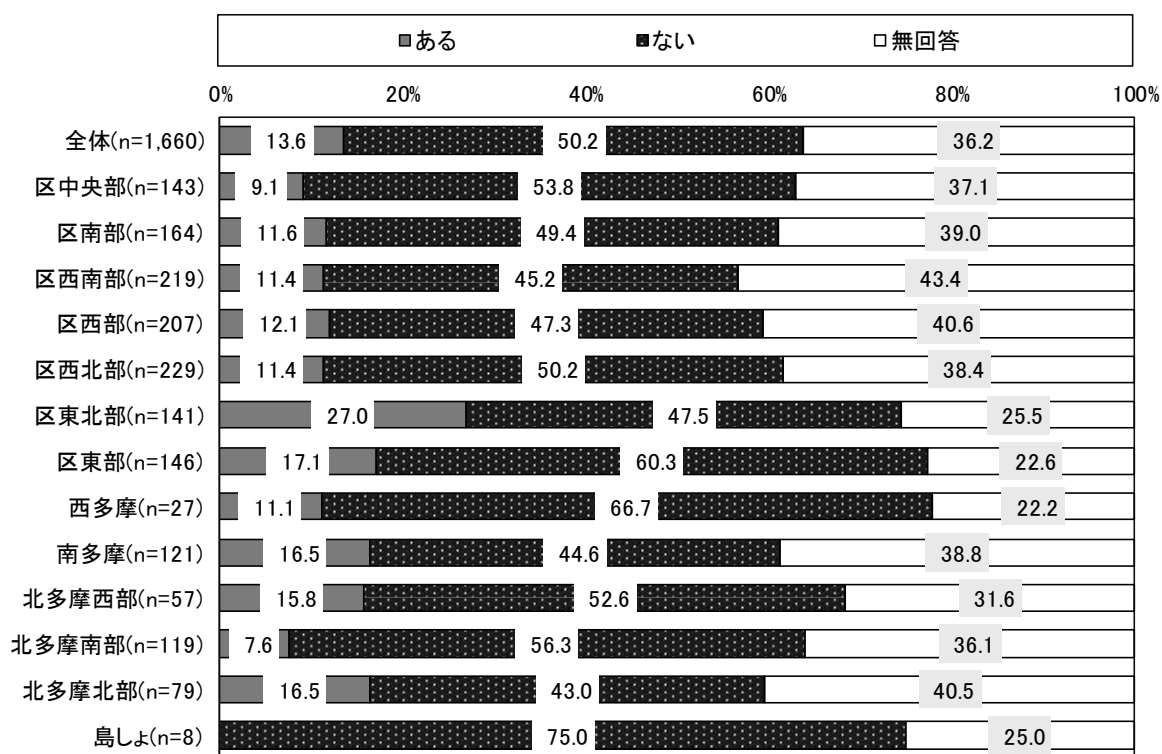
(4) 同一法人内での訪問診療実施診療所の有無（一般診療所）

開設者が「法人」で訪問診療を実施している一般診療所では、自院以外で、同じ法人内に、訪問診療を行っている診療所が「ある」と回答したのは、13.6%である。

自院以外で同一法人内に訪問診療を行っている診療所があると回答した施設のうち、都内に訪問診療を行っている診療所が「ある」と回答した施設の施設数は「1か所」が34.2%と最も多く、次いで「3か所以上」が33.8%となっている。

自院以外で同一法人内に訪問診療を行っている診療所があると回答した施設のうち、都外に訪問診療を行っている診療所が「ある」と回答したのは、施設数「1か所」が16.9%と最も多い。

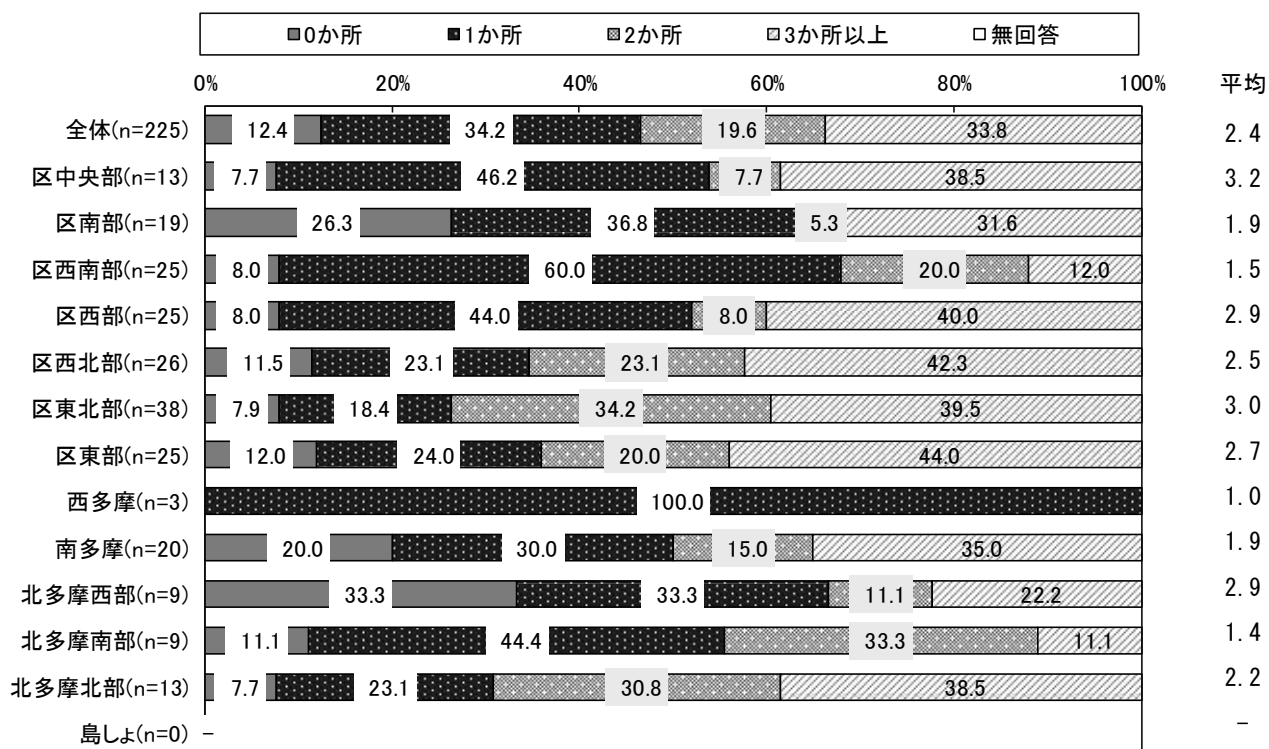
図表 23 同一法人内での訪問診療実施診療所の有無（一般診療所：Q7）二次医療圏別



集計対象：調査に回答した一般診療所全 8,864 施設のうち、訪問診療を実施している 1,660 施設

図表 24 同一法人内の訪問診療実施診療所の数（一般診療所：Q7-1）二次医療圏別

① 都内

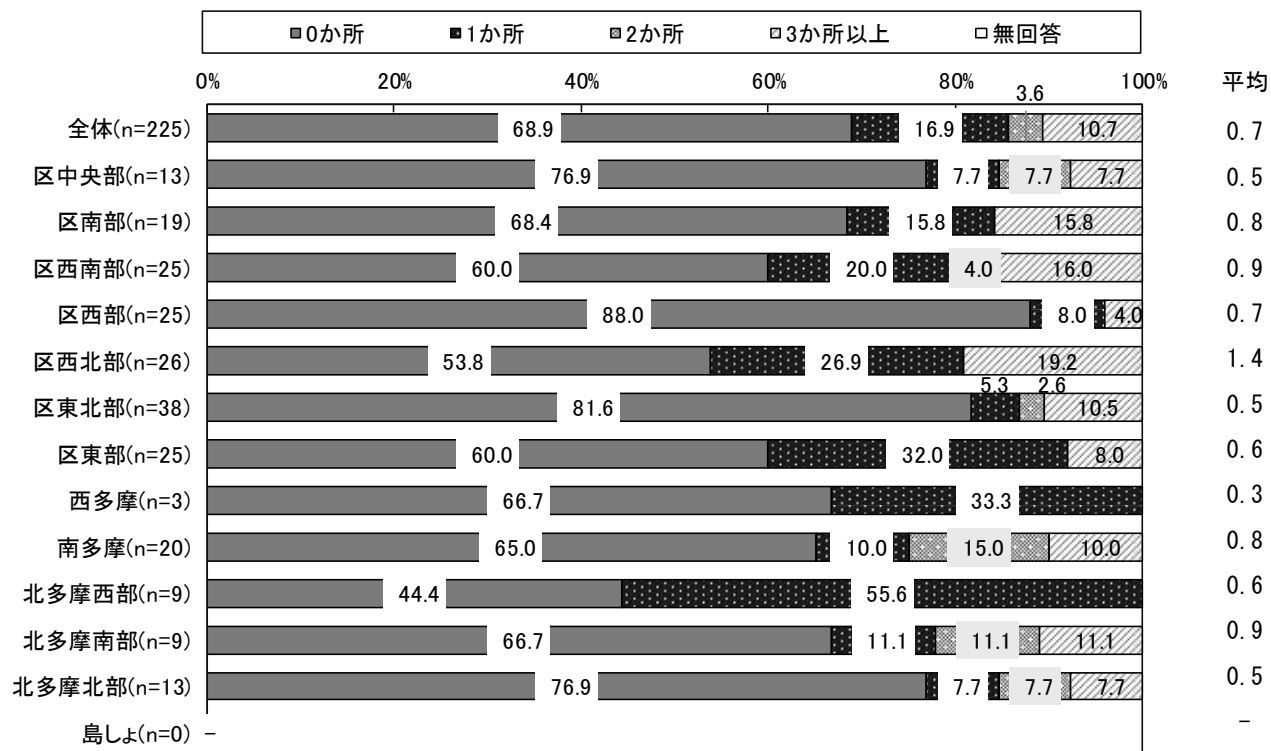


集計対象：訪問診療を実施している一般診療所 1,660 施設のうち、同じ法人内に訪問診療を行っている診療所がある 225 施設

平均は、「無回答」を除いて算出

図表 25 同一法人内の訪問診療実施診療所の数（一般診療所：Q7-1）二次医療圏別

② 都外



集計対象：訪問診療を実施している一般診療所 1,660 施設のうち、同じ法人内に訪問診療を行っている診療所がある 225 施設

平均は、「無回答」を除いて算出

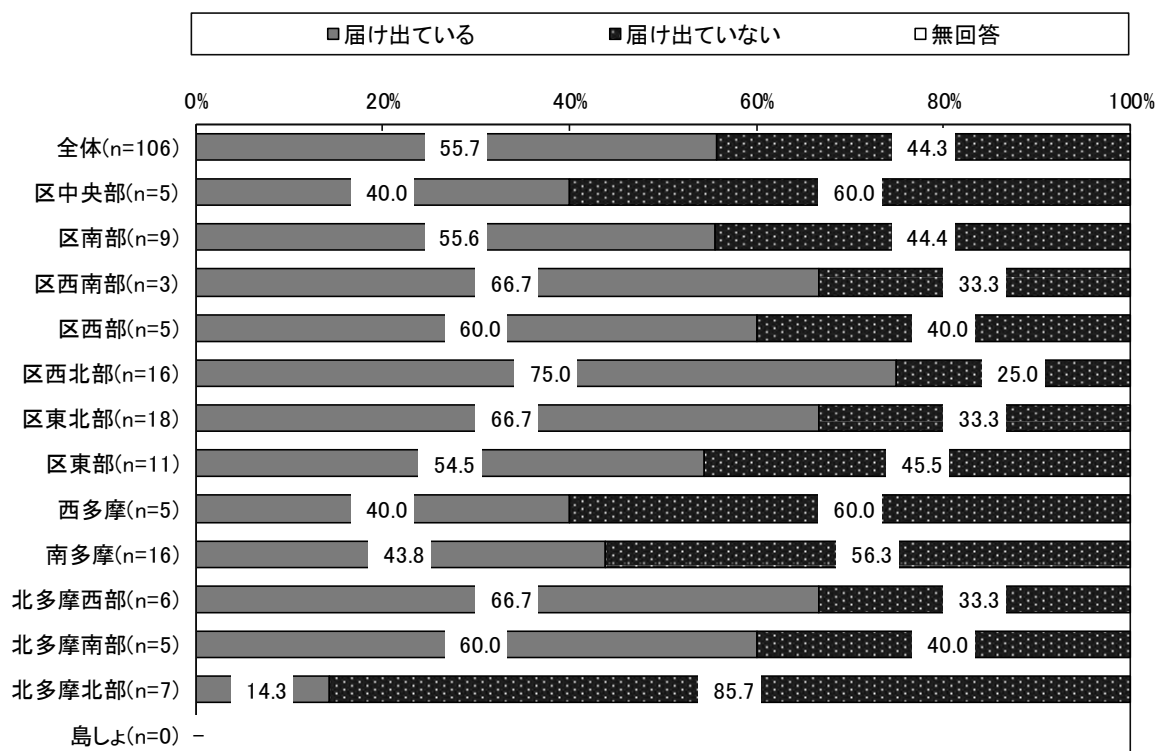
## 2 在宅療養支援病院、在宅療養支援診療所の届出

### (1) 届出状況

訪問診療を実施している病院のうち在宅療養支援病院の届出をしているのは55.7%。

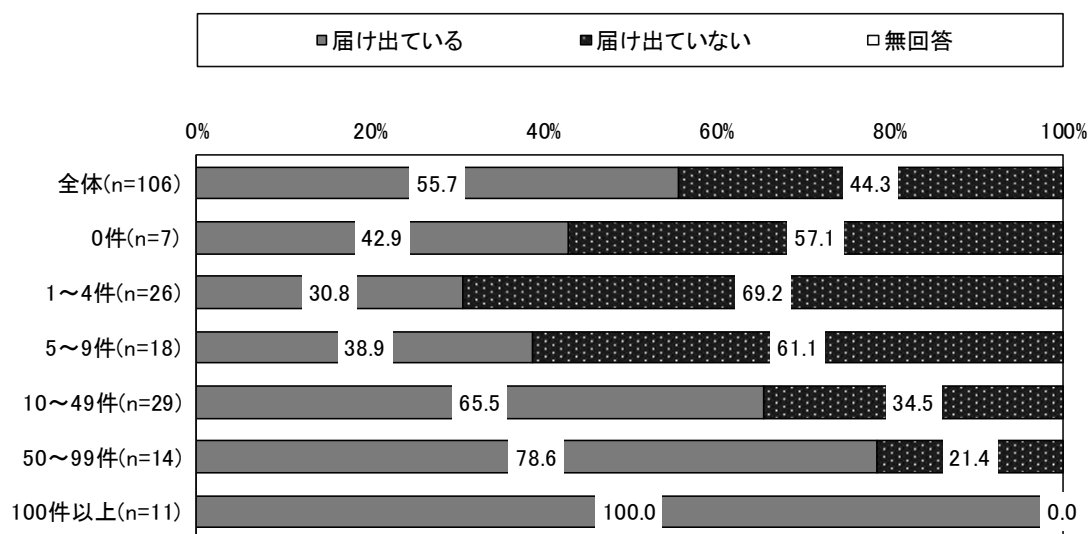
また、1週間あたりの訪問診療件数別でみると、件数が多いほど届け出ている割合が高い。医師数（常勤＋非常勤の常勤換算）別では、3人以上いる施設は届け出ている割合が7割を超える。

図表 26 在宅療養支援病院の届出状況（病院：Q7）二次医療圏別



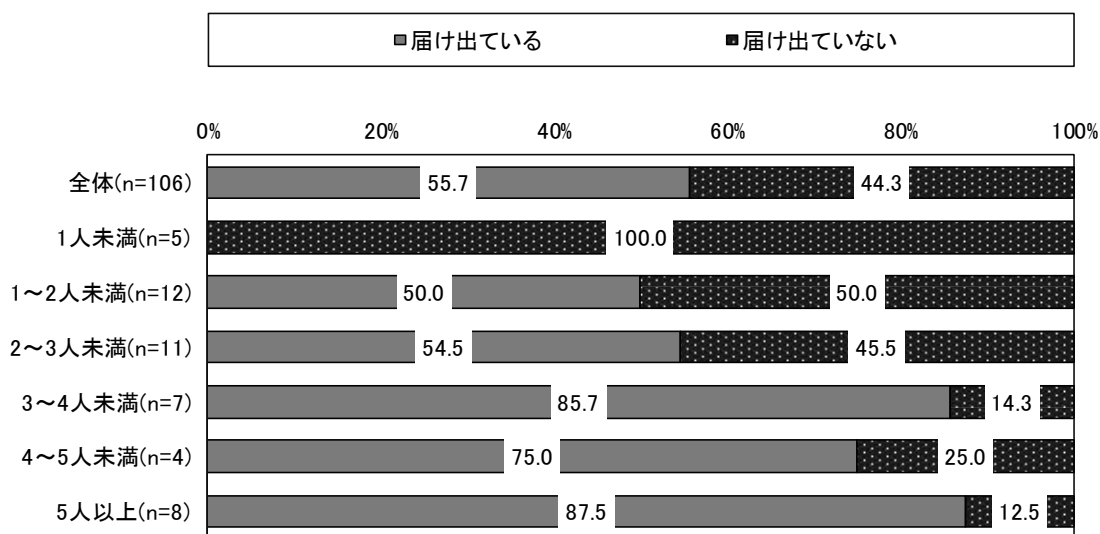
集計対象：調査に回答した病院全 366 施設のうち、訪問診療を実施している 106 施設

図表 27 在宅療養支援病院の届出状況（病院：Q7）1週間あたりの訪問診療件数別



集計対象：調査に回答した病院全 366 施設のうち、訪問診療を実施している 106 施設

図表 28 在宅療養支援病院の届出状況（病院：Q7）医師数(常勤+非常勤の常勤換算)別

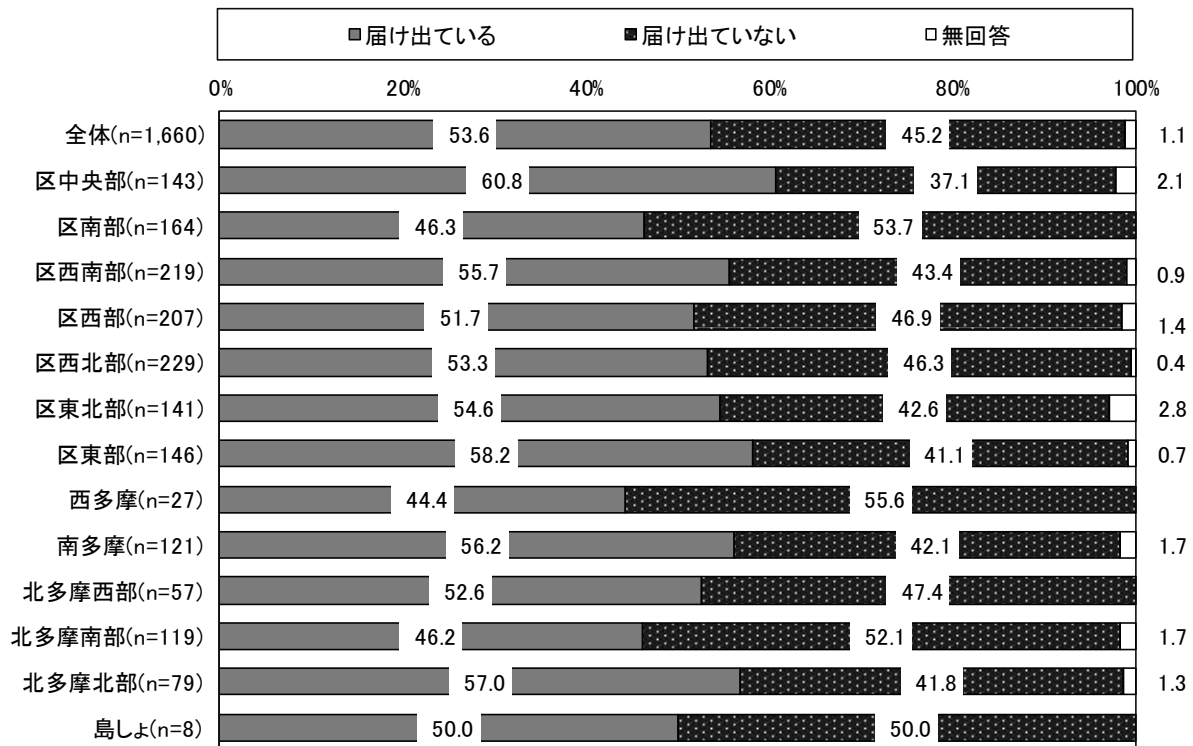


集計対象：調査に回答した病院 366 施設のうち、訪問診療を実施している 106 施設

訪問診療を実施している一般診療所で在宅療養支援診療所の届出をしているのは 53.6%となっている。

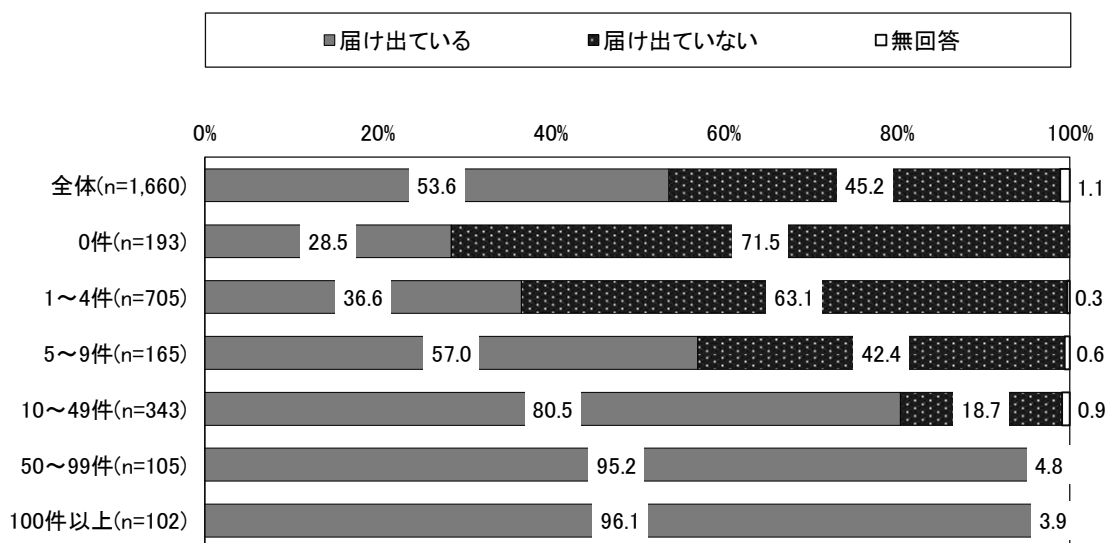
また、1 週間あたりの訪問診療件数別でみると、件数が多いほど届け出ている割合が高い。医師数（常勤＋非常勤の常勤換算）別では、医師数が多いほど届け出ている割合が高い。訪問診療所の位置付け別では、「外来と並行して実施」、「在宅専門で、外来は実施していない」施設は届け出ている割合が 8 割近いが、「外来の延長として実施」の施設は届け出ている割合が 5 割を下回る。

図表 29 在宅療養支援診療所の届出状況（一般診療所：Q8）二次医療圏別



集計対象：調査に回答した一般診療所全 8,864 施設のうち、訪問診療を実施している 1,660 施設

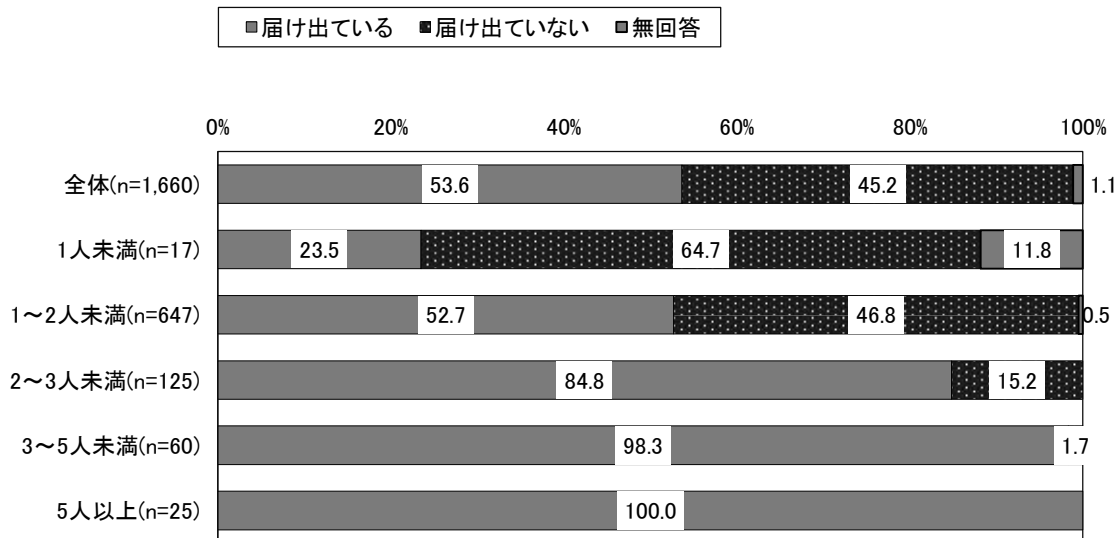
図表 30 在宅療養支援診療所の届出状況（一般診療所：Q8）1 週間あたりの訪問診療件数別



集計対象：調査に回答した一般診療所全 8,864 施設のうち、訪問診療を実施している 1,660 施設

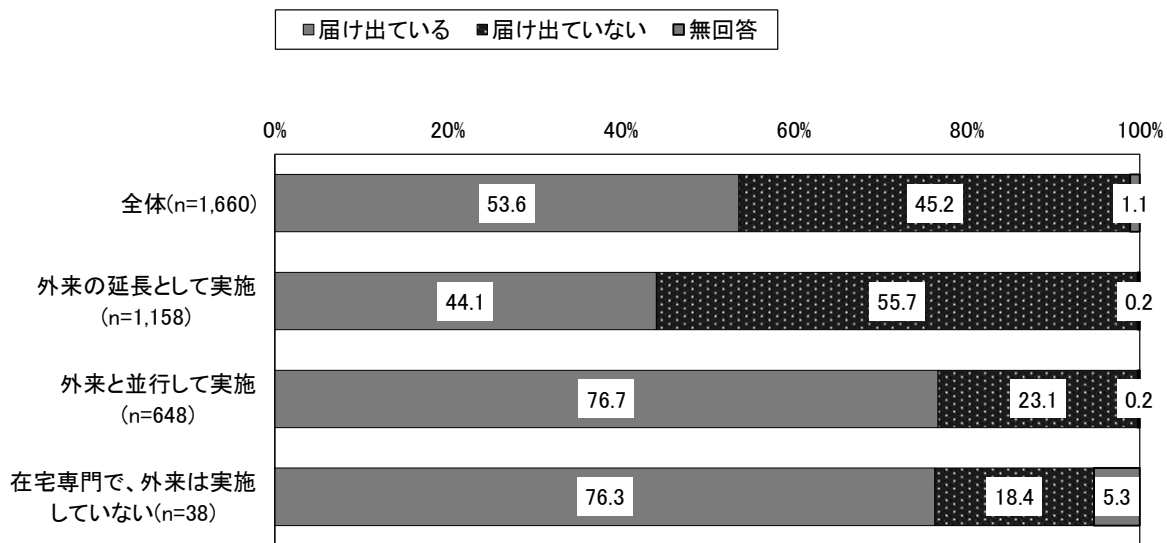


図表 31 在宅療養支援診療所の届出状況（一般診療所：Q8）医師数（常勤＋非常勤の常勤換算）別



集計対象：調査に回答した一般診療所全 8,864 施設のうち、訪問診療を実施している 1,660 施設

図表 32 在宅療養支援診療所の届出状況（一般診療所：Q8）訪問診療の位置付け別



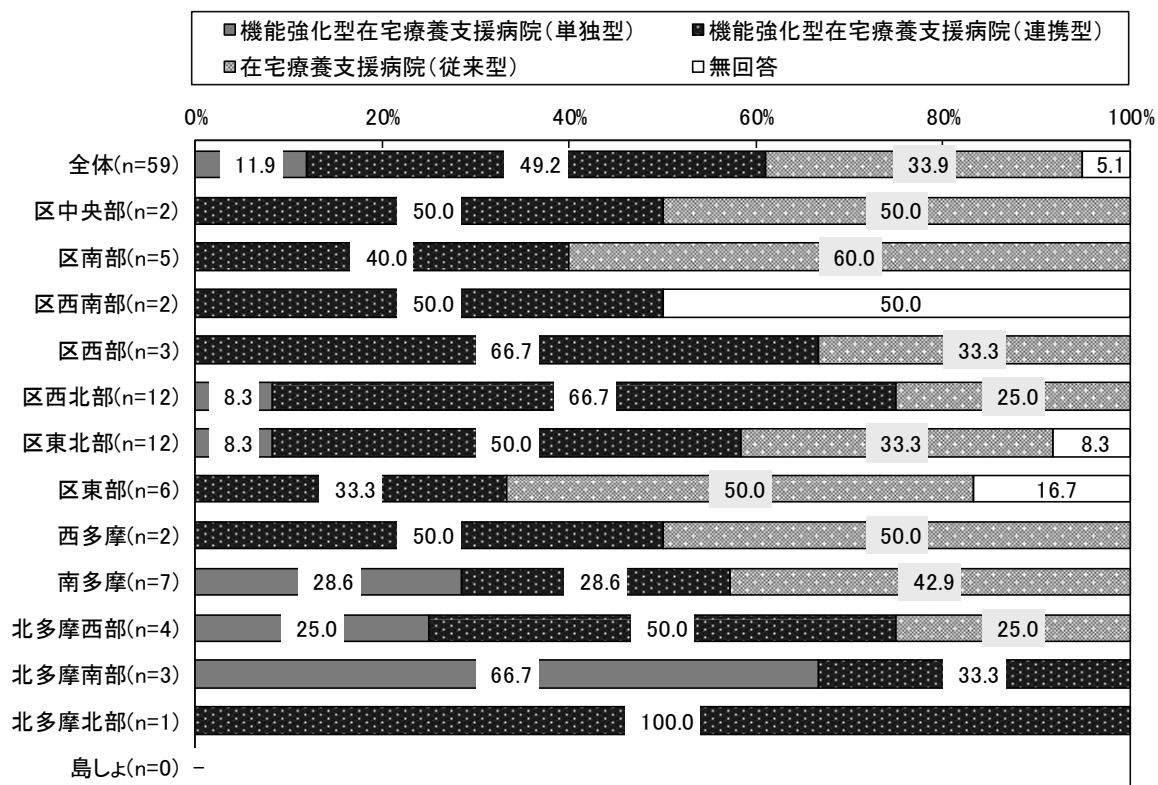
集計対象：調査に回答した一般診療所全 8,864 施設のうち、訪問診療を実施している 1,660 施設

(2) 届け出ている在宅療養支援病院、在宅療養支援診療所の種類

届け出ている在宅療養支援病院の種類は、病院では「機能強化型在宅療養支援病院(連携型)」が49.2%と最も多く、およそ半数を占めている。

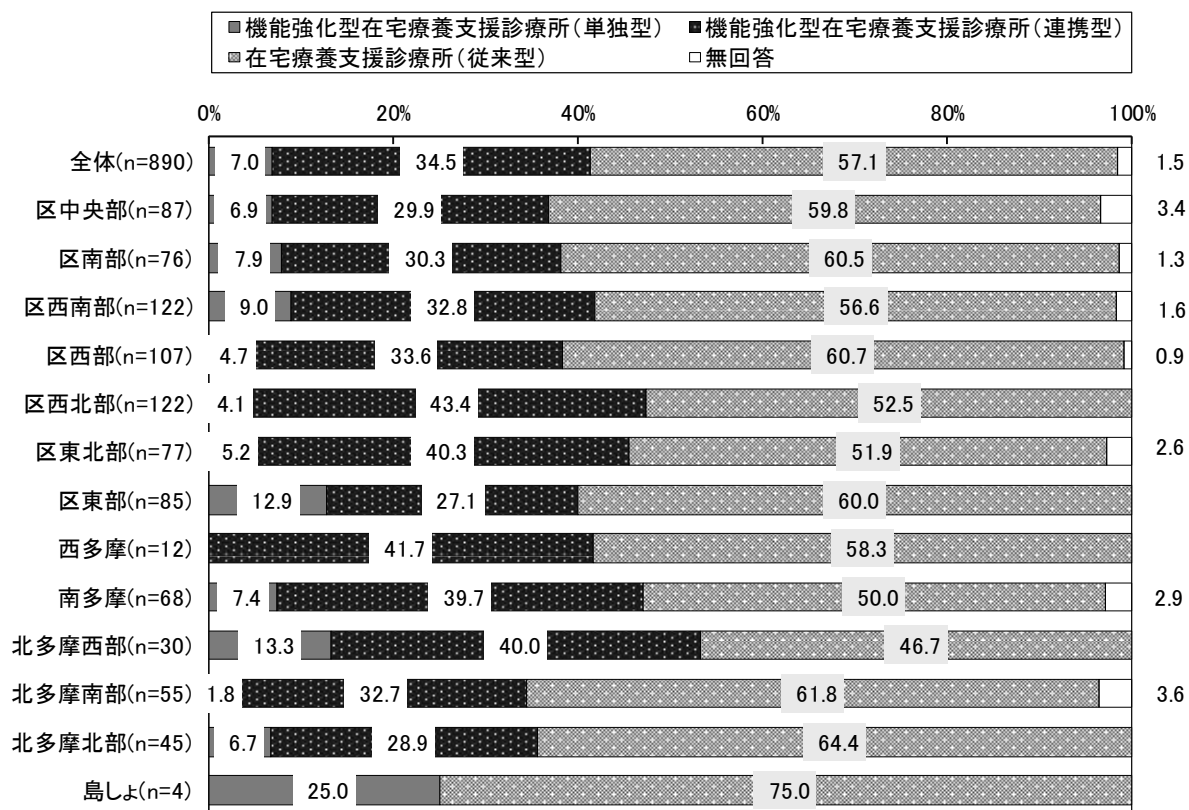
一般診療所では、「在宅療養支援診療所(従来型)」が最も多く、57.1%と半数を超える。

図表 33 届け出ている在宅療養支援病院の種別(病院: Q7-1) 二次医療圏別



集計対象：訪問診療を実施している病院 106 施設のうち、在宅療養支援病院の届出をしている 59 施設

図表 34 届け出ている在宅療養支援診療所の種別（一般診療所：Q8-1）二次医療圏別



集計対象：訪問診療を実施している一般診療所1,660施設のうち、在宅療養支援診療所の届出をしている890施設

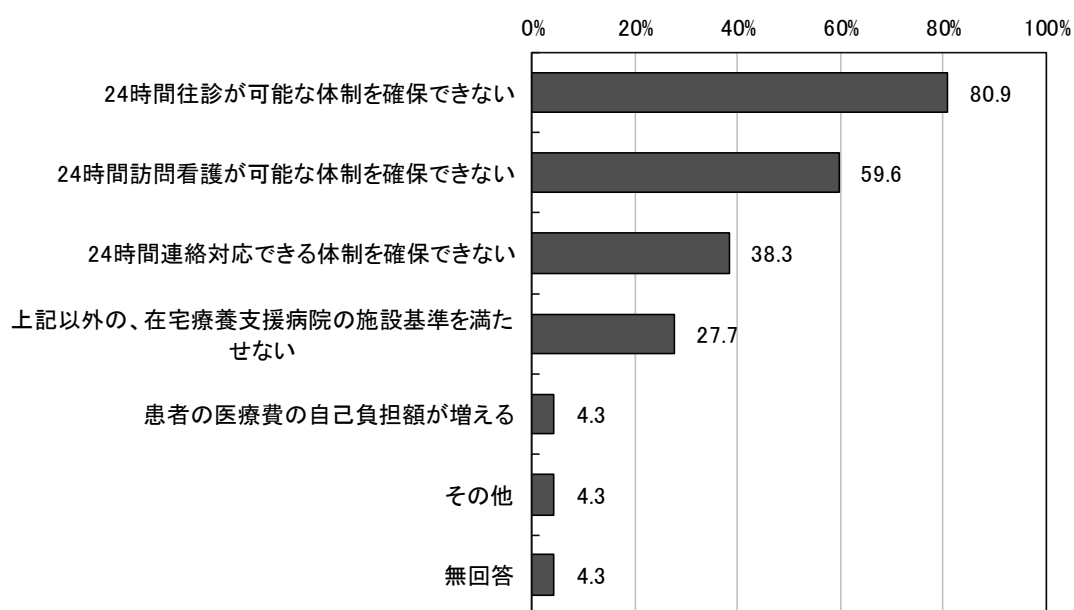
### (3) 届出を行っていない理由

病院での在宅療養支援病院の届出を行っていない理由は、「24時間往診が可能な体制を確保できない」(80.9%)が最も多く、次いで「24時間訪問看護が可能な体制を確保できない」(59.6%)となっている。

一般診療所での在宅療養支援診療所の届出を行っていない理由は、病院同様「24時間往診が可能な体制を確保できない」(77.0%)が最も多く、次いで「24時間連絡対応できる体制を確保できない」(66.8%)であった。

図表 35 在宅療養支援病院の届出を行っていない理由 (病院 : Q9)

(複数回答のため、合計値は100%を超える)

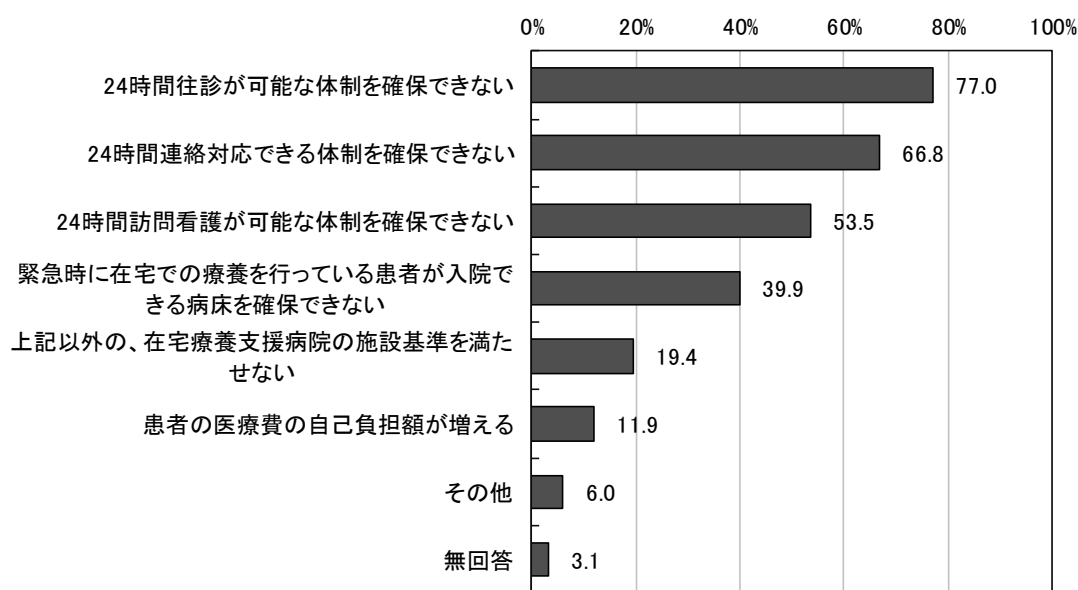


n=47

集計対象：訪問診療を実施している病院106施設のうち、在宅療養支援病院の届出をしていない47施設

図表 36 在宅療養支援診療所の届出を行っていない理由（一般診療所：Q10）

（複数回答のため、合計値は100%を超える）



n=751

集計対象：訪問診療を実施している一般診療所 1,660 施設のうち、在宅療養支援診療所の届出をしていない 751 施設

図表 37 在宅療養支援診療所の届出を行っていない理由（一般診療所：Q10）二次医療圏別

（複数回答のため、合計値は100%を超える）

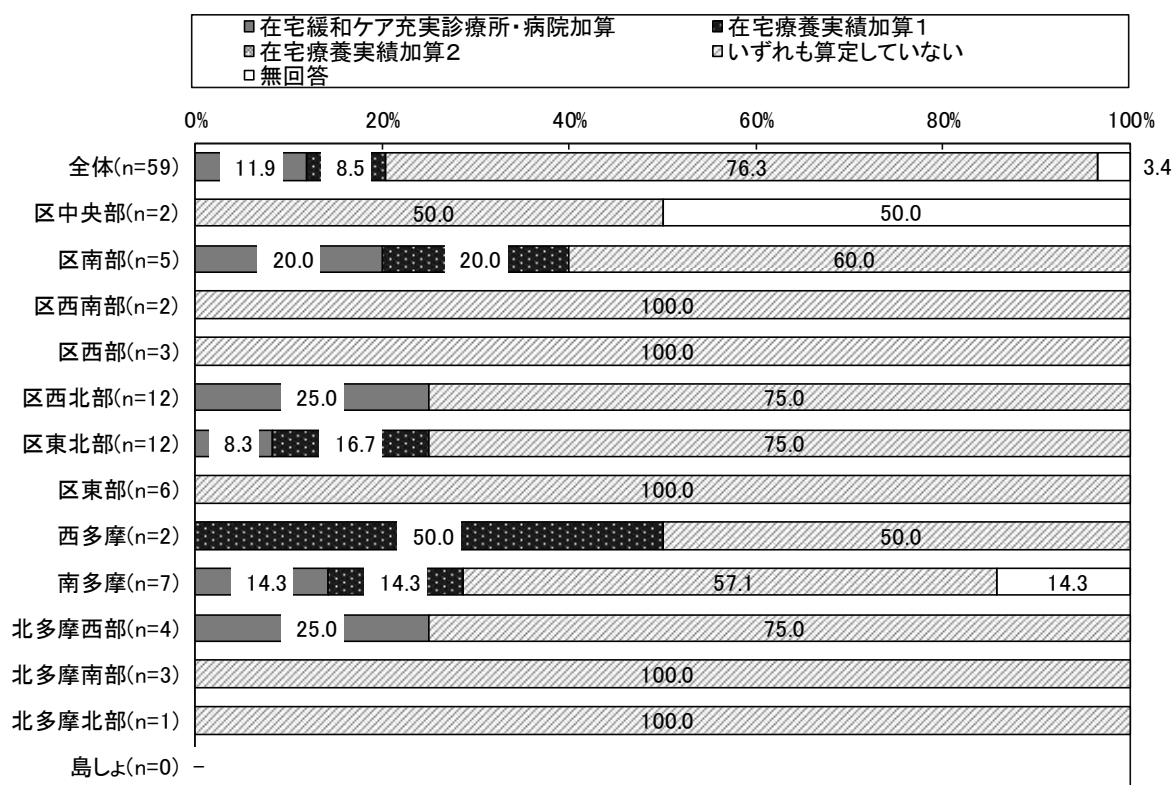
	全体	区中央部	区南部	区西南部	区西部	区西北部	区東北部	区東部	西多摩	南多摩	北多摩西部	北多摩南部	北多摩北部	島しょ
全体	751 100.0	53 100.0	88 100.0	95 100.0	97 100.0	106 100.0	60 100.0	60 100.0	15 100.0	51 100.0	27 100.0	62 100.0	33 100.0	4 100.0
24時間往診が可能な体制を確保できない	578 77.0	41 77.4	63 71.6	70 73.7	70 72.2	88 83.0	53 88.3	42 70.0	11 73.3	41 80.4	25 92.6	48 77.4	25 75.8	1 25.0
24時間連絡対応できる体制を確保できない	502 66.8	32 60.4	53 60.2	59 62.1	61 62.9	73 68.9	45 75.0	38 63.3	13 86.7	43 84.3	19 70.4	44 71.0	22 66.7	-
24時間訪問看護が可能な体制を確保できない	402 53.5	24 45.3	48 54.5	51 53.7	42 43.3	65 61.3	38 63.3	30 50.0	9 60.0	30 58.8	13 48.1	36 58.1	15 45.5	1 25.0
緊急時に在宅での療養を行っている患者が入院できる病床を確保できない	300 39.9	13 24.5	38 43.2	32 33.7	33 34.0	54 50.9	37 61.7	19 31.7	7 46.7	20 39.2	11 40.7	26 41.9	10 30.3	-
上記以外の、在宅療養支援病院の施設基準を満たせない	146 19.4	11 20.8	21 23.9	16 16.8	21 21.6	22 20.8	11 18.3	8 13.3	4 26.7	9 17.6	4 14.8	12 19.4	5 15.2	2 50.0
患者の医療費の自己負担額が増える	89 11.9	9 17.0	14 15.9	5 5.3	19 19.6	10 9.4	6 10.0	6 10.0	2 13.3	4 7.8	1 3.7	10 16.1	3 9.1	-
その他	45 6.0	2 3.8	3 3.4	7 7.4	8 8.2	6 5.7	2 3.3	3 5.0	-	3 5.9	-	6 9.7	4 12.1	1 25.0
無回答	23 3.1	2 3.8	1 1.1	6 6.3	-	4 3.8	1 1.7	4 6.7	-	1 2.0	1 3.7	-	3 9.1	-

### 3 訪問診療における診療行為の加算状況

訪問診療を実施している病院のうち、在宅緩和ケア充実病院加算及び在宅療養実績加算1・2について、「いずれも算定していない」が76.3%となっている。訪問診療を実施している病院のうち、在宅療養支援病院の届出種別でみると、「機能強化型療養支援病院」の「単独型」と「連携型」では「在宅緩和ケア充実病院加算」を算定している施設が1~2割である。

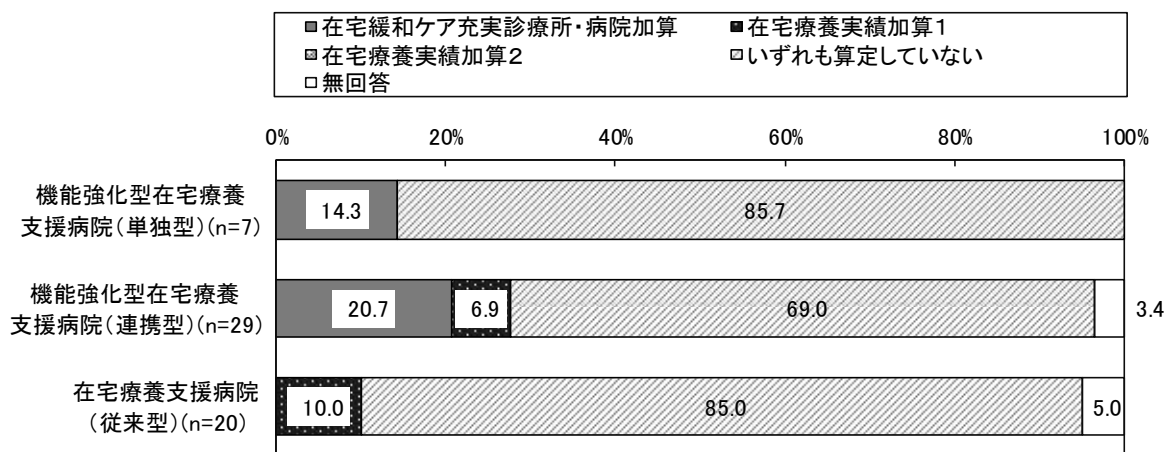
1週間あたりの訪問診療件数別でみると、10件未満の施設のほとんどが「いずれも算定していない」となっており、一方100件以上の施設の5割近くが「在宅緩和ケア充実病院加算」を算定している。

図表 38 訪問診療における診療行為の加算状況（病院：Q8）二次医療圏別



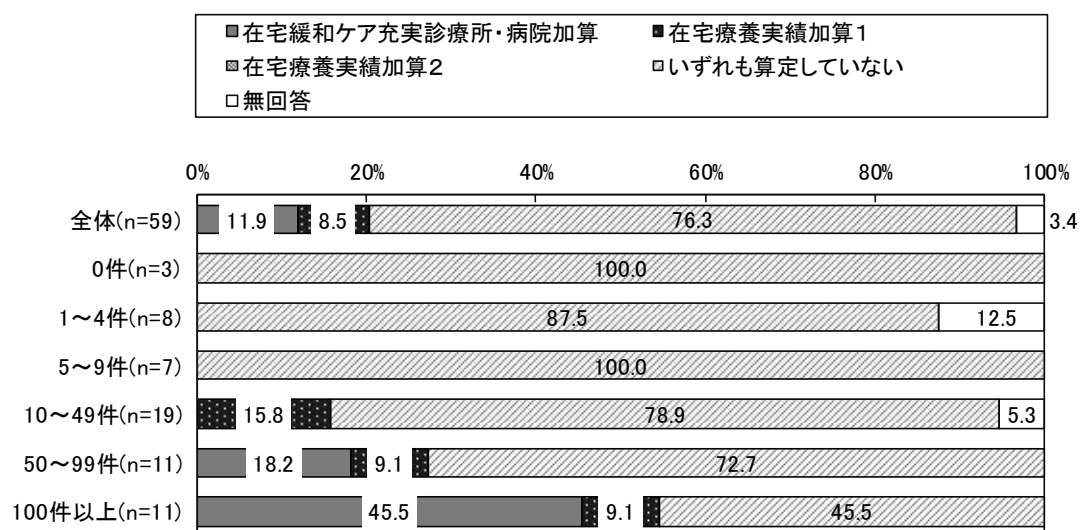
集計対象：訪問診療を実施している病院106施設のうち、在宅療養支援病院の届出をしている59施設

図表 39 訪問診療における診療行為の加算状況（病院：Q8）在宅療養支援病院の届出種別



集計対象：訪問診療を実施している病院106施設のうち、在宅療養支援病院の届出をしている59施設

図表 40 訪問診療における診療行為の加算状況（病院：Q8）1週間あたりの訪問診療件数

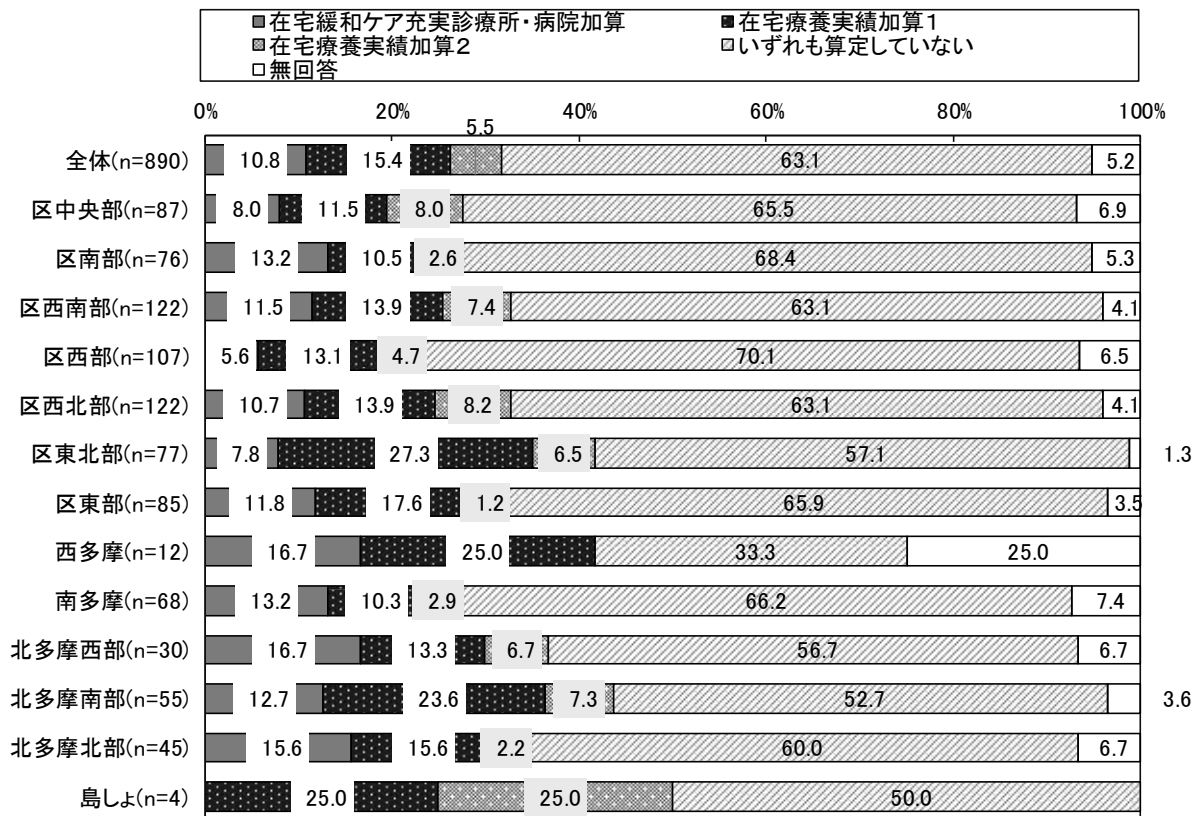


集計対象：訪問診療を実施している病院 106 施設のうち、在宅療養支援病院の届出をしている 59 施設

訪問診療を実施している一般診療所のうち、在宅緩和ケア充実診療所加算及び在宅療養実績加算1・2について、「いずれも算定していない」が63.1%と半数を超える。在宅療養支援診療所の届出種別でみると、「機能強化型在宅療養支援診療所」の「単独型」と「連携型」では「在宅緩和ケア充実診療所加算」を算定している施設が2割を超える。

1週間あたりの訪問診療件数別でみると、50件以上の施設では「在宅緩和ケア充実診療所加算」を算定している割合が3割を超える。

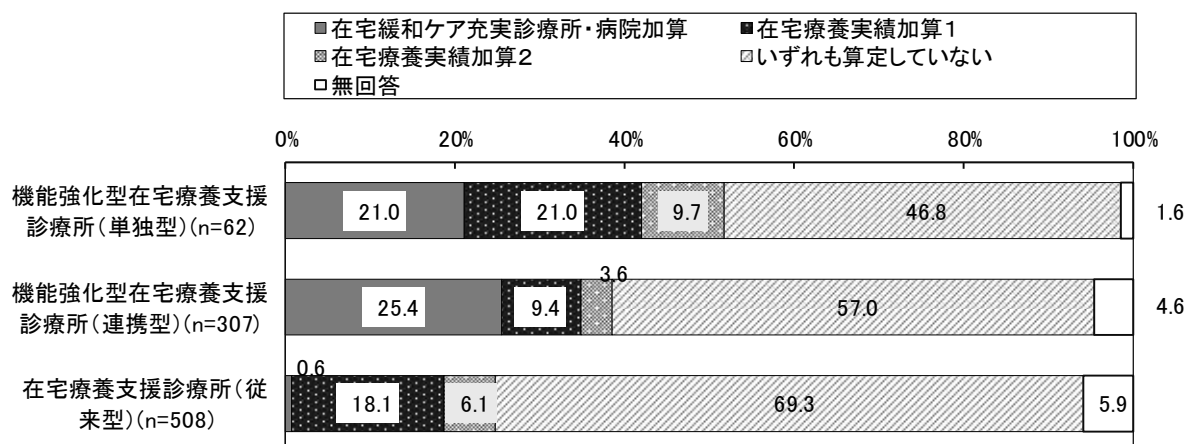
図表 41 訪問診療における診療行為の加算状況（一般診療所：Q9）二次医療圏別



集計対象：訪問診療を実施している一般診療所 1,660 施設のうち、在宅療養支援診療所の届出をしている 890 施設

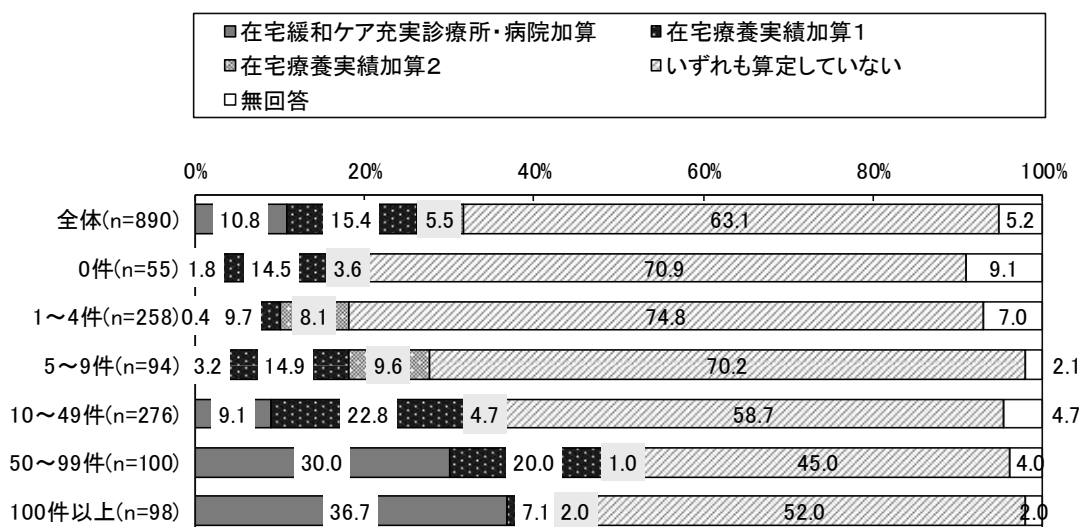


図表 42 訪問診療における診療行為の加算状況（一般診療所：Q9）在宅療養支援診療所の届出種別



集計対象：訪問診療を実施している一般診療所 1,660 施設のうち、在宅療養支援診療所の届出をしている 890 施設

図表 43 訪問診療における診療行為の加算状況（一般診療所：Q9）1週間あたりの訪問診療件数別



集計対象：訪問診療を実施している一般診療所 1,660 施設のうち、在宅療養支援診療所の届出をしている 890 施設

#### 4 訪問診療担当医師及び看護職員の人数

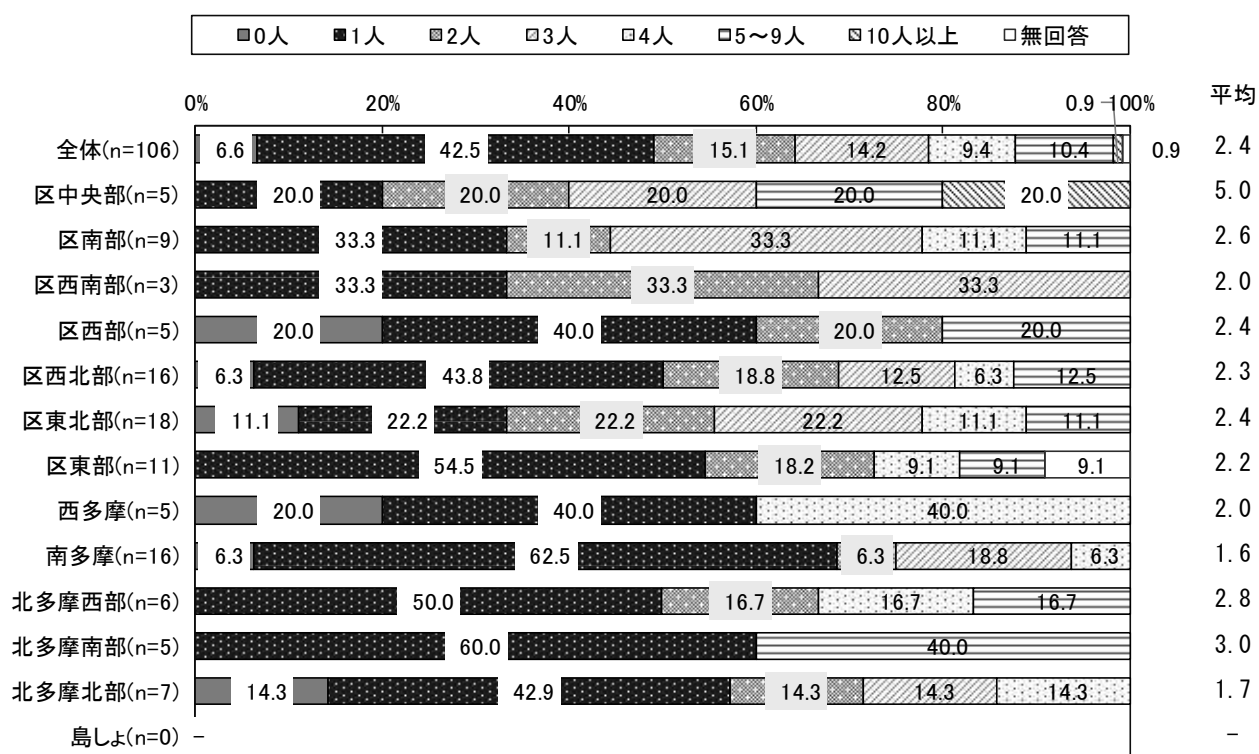
##### (1) 訪問診療担当医師及び看護職員の人数

訪問診療を実施している病院のうち、訪問診療を担当する常勤医師の人数は、「1人」(42.5%)が最も多く、平均では2.4人となっている。

また、在宅療養支援病院の届出有無で常勤医師数平均をみると、「届け出ている」施設では2.7人、「届け出していない」施設は1.6人となっている。在宅療養支援病院の種別でみると「機能強化型在宅療養支援病院(単独型)」は4.7人と他より平均2人程度多い。往診を実施している施設はしていない施設よりも医師数が多い。

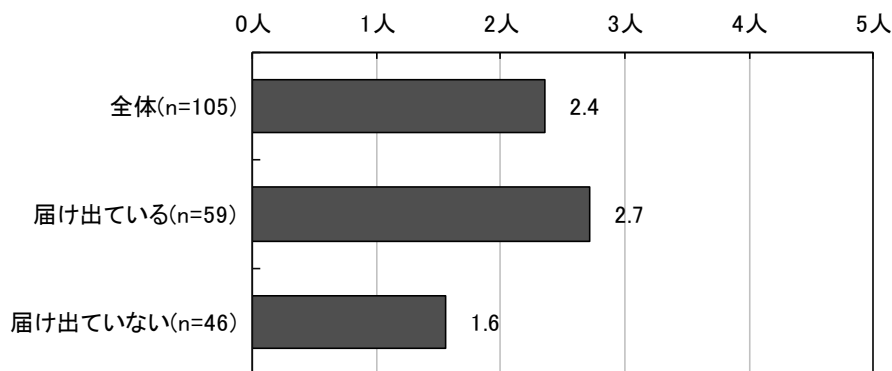
1週間あたりの訪問診療件数別では、件数が多いほど常勤医師数が多く、また2019年12月中の訪問診療患者数でも患者数が多いほど常勤医師数が多い。

図表 44 訪問診療担当医師の人数—常勤医師(病院: Q10-①) 二次医療圏別



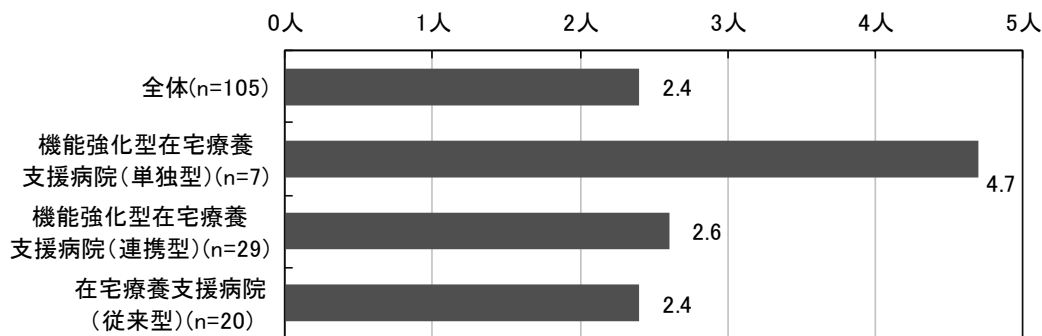
集計対象：調査に回答した病院全 366 施設のうち、訪問診療を実施している 106 施設  
平均は、「無回答」を除いて算出

図表 45 訪問診療担当医師の人数—常勤医師数平均（病院：Q10-①）在宅療養支援病院の届出別



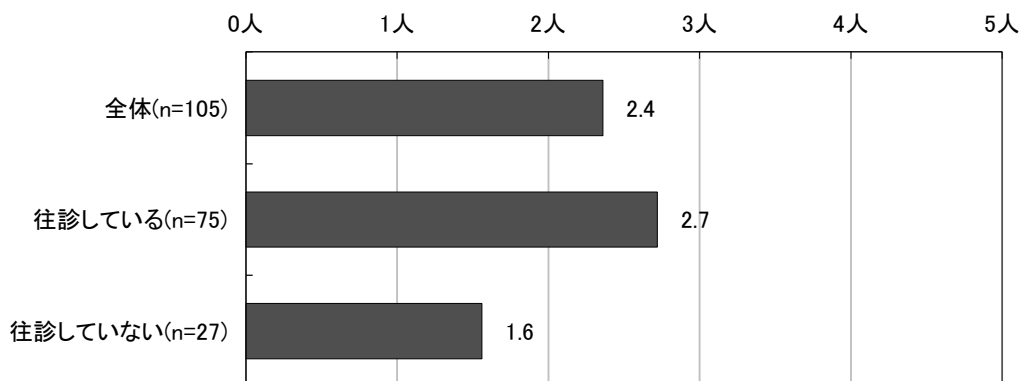
集計対象：調査に回答した病院全 366 施設のうち、訪問診療を実施している 106 施設  
平均は、「無回答」を除いて算出

図表 46 訪問診療担当医師の人数—常勤医師数平均（病院：Q10-①）在宅療養支援病院の種別



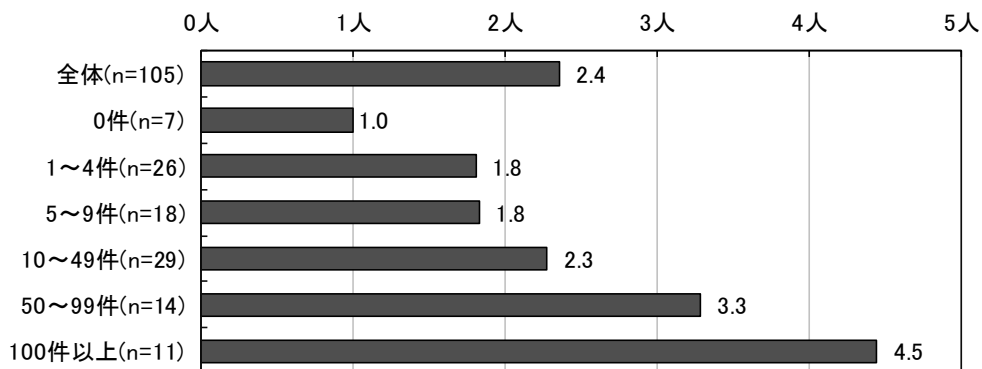
集計対象：調査に回答した病院全 366 施設のうち、訪問診療を実施している 106 施設  
平均は、「無回答」を除いて算出

図表 47 訪問診療担当医師の人数—常勤医師数平均（病院：Q10-①）往診の実施別



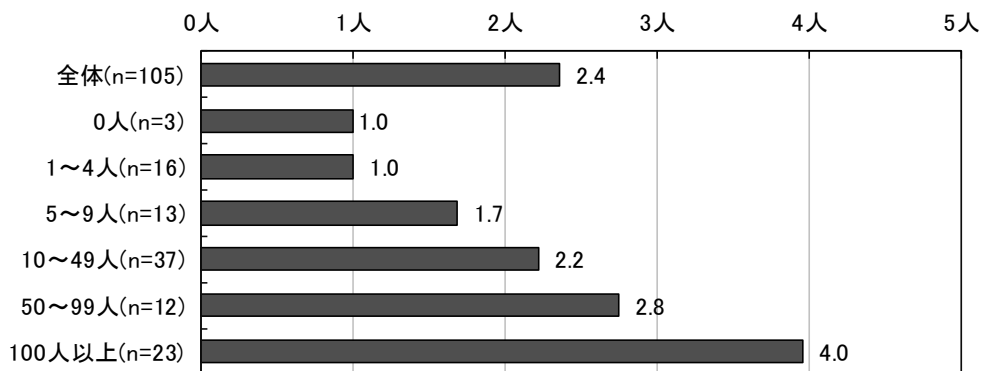
集計対象：調査に回答した病院全 366 施設のうち、訪問診療を実施している 106 施設  
平均は、「無回答」を除いて算出

図表 48 訪問診療担当医師の人数－常勤医師数平均（病院：Q10-①）1週間あたりの訪問診療件数別



集計対象：調査に回答した病院全 366 施設のうち、訪問診療を実施している 106 施設  
平均は、「無回答」を除いて算出

図表 49 訪問診療担当医師の人数－常勤医師数平均（病院：Q10-①）2019年12月中の訪問診療患者数別



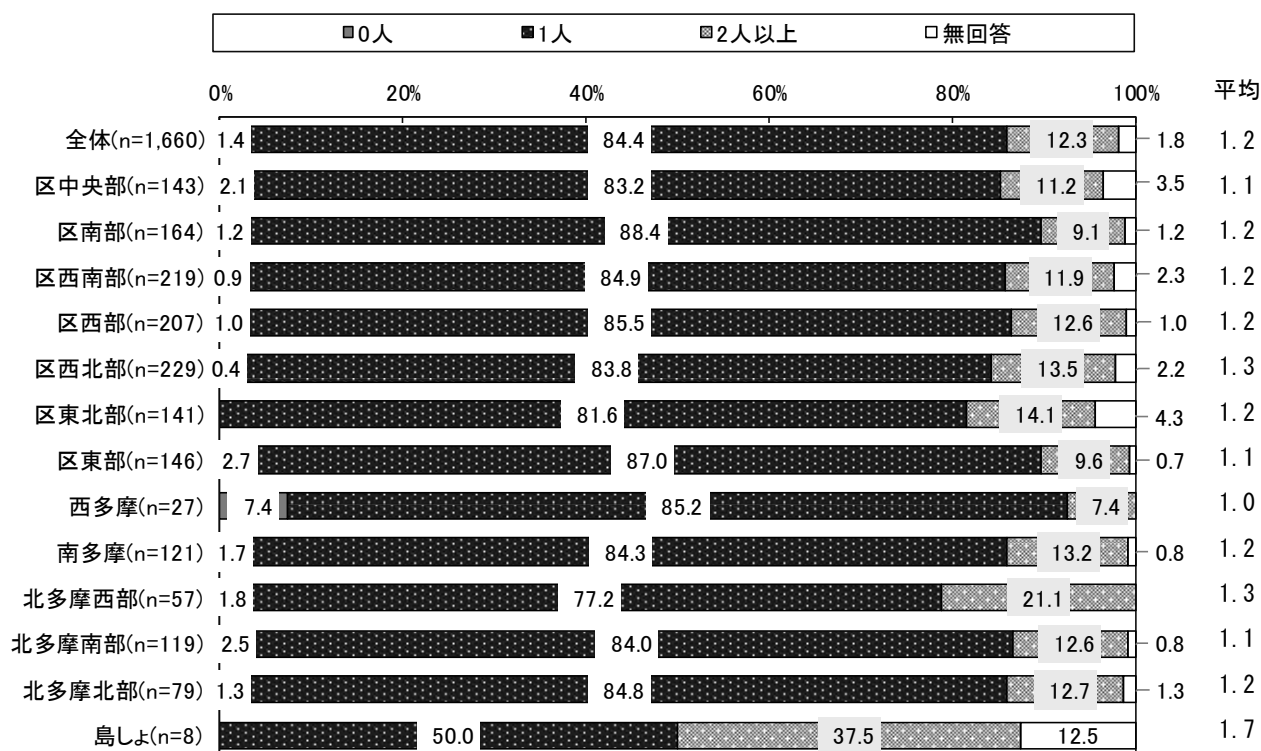
集計対象：調査に回答した病院全 366 施設のうち、訪問診療を実施している 106 施設  
平均は、「無回答」を除いて算出

訪問診療を担当する常勤医師の人数は、一般診療所では、「1人」(84.4%)が最も多く、平均では1.2人となっている。

また、在宅療養支援診療所の届出有無で常勤医師数平均をみると、「届け出ている」施設では1.3人、「届け出していない」施設は1.0人となっている。在宅療養支援診療所の種別でみると「機能強化型在宅療養支援診療所(単独型)」は2.2人と他より多い。

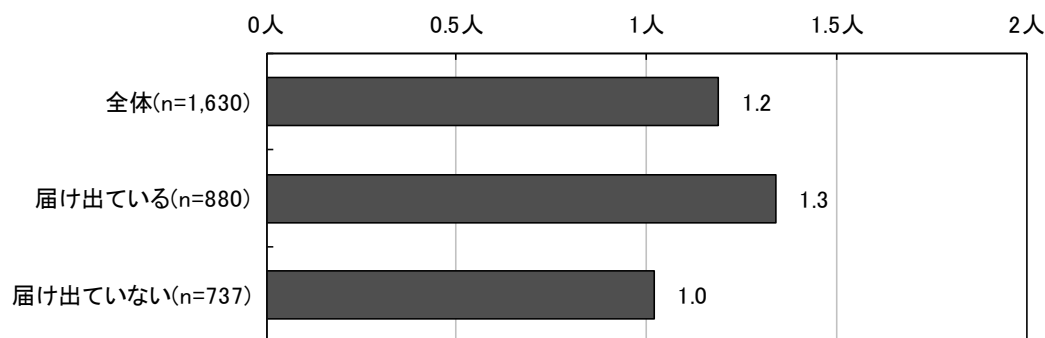
1週間あたりの訪問診療件数別では、件数が多いほど常勤医師数も多く、また2019年12月中の訪問診療患者数でも患者数が多いほど常勤医師数が多い。訪問診療の位置付け別では、「在宅専門で、外来は実施していない」施設は1.6人である。

図表 50 訪問診療担当医師の人数－常勤医師（一般診療所：Q11-①）二次医療圏別



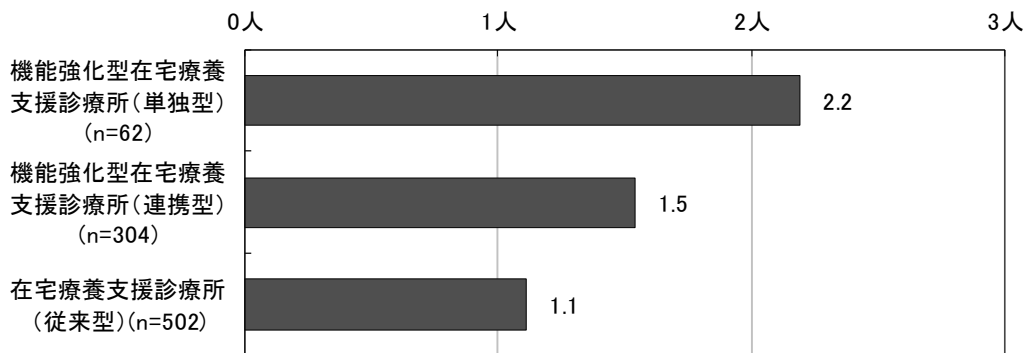
集計対象：調査に回答した一般診療所全 8,864 施設のうち、訪問診療を実施している 1,660 施設  
平均は、「無回答」を除いて算出

図表 51 訪問診療担当医師の人数－常勤医師数平均（一般診療所：Q11-①）在宅療養支援診療所の届出別



集計対象：訪問診療を実施している一般診療所 1,660 施設のうち、常勤医師数の回答のあった 1,630 施設  
平均は、「無回答」を除いて算出

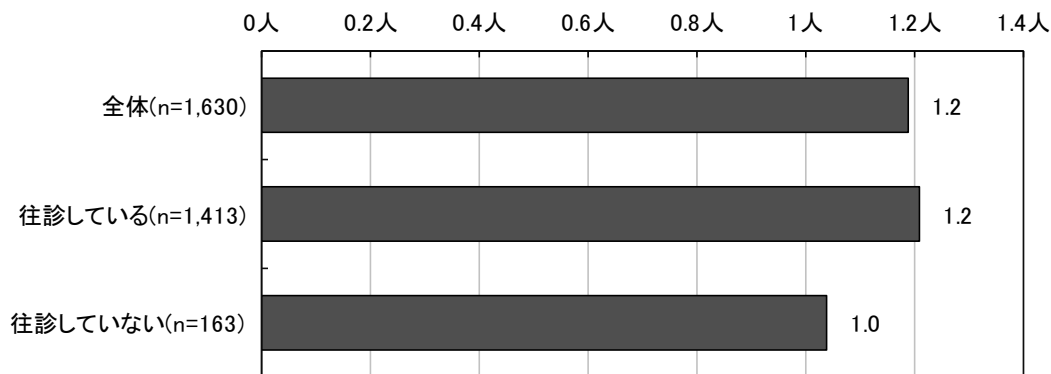
図表 52 訪問診療担当医師の人数—常勤医師数平均（一般診療所：Q11-①）在宅療養支援診療所の種別



集計対象：訪問診療を実施している 1,660 施設のうち、届け出ている在宅療養支援診療所の種類に回答のあった 890 施設

平均は、「無回答」を除いて算出

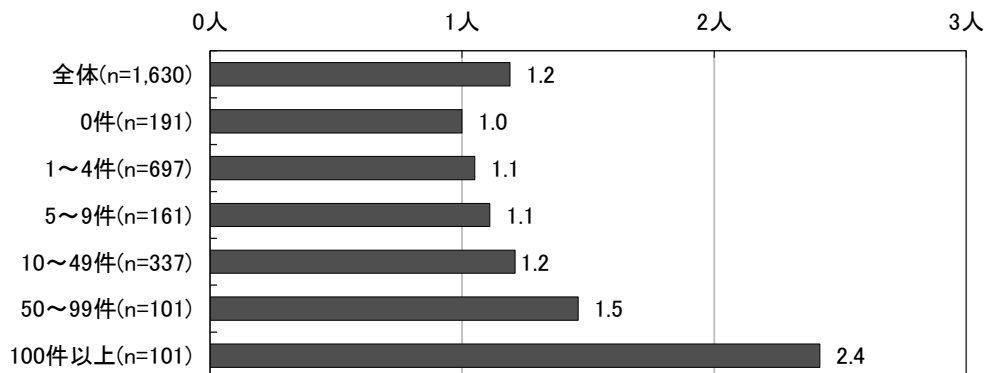
図表 53 訪問診療担当医師の人数—常勤医師数平均（一般診療所：Q11-①）往診の実施別



集計対象：訪問診療を実施している一般診療所 1,660 施設のうち、常勤医師数の回答のあった 1,630 施設

平均は、「無回答」を除いて算出

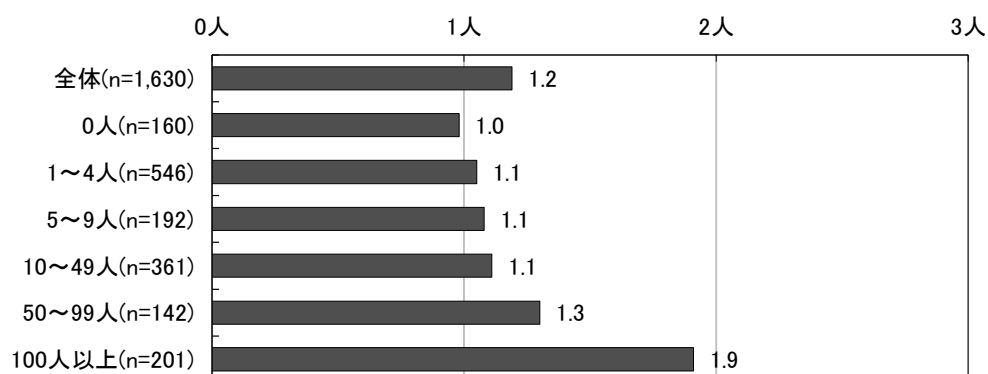
図表 54 訪問診療担当医師の人数—常勤医師数平均（一般診療所：Q11-①）1週間あたりの訪問診療件数別



集計対象：訪問診療を実施している一般診療所 1,660 施設のうち、常勤医師数の回答のあった 1,630 施設

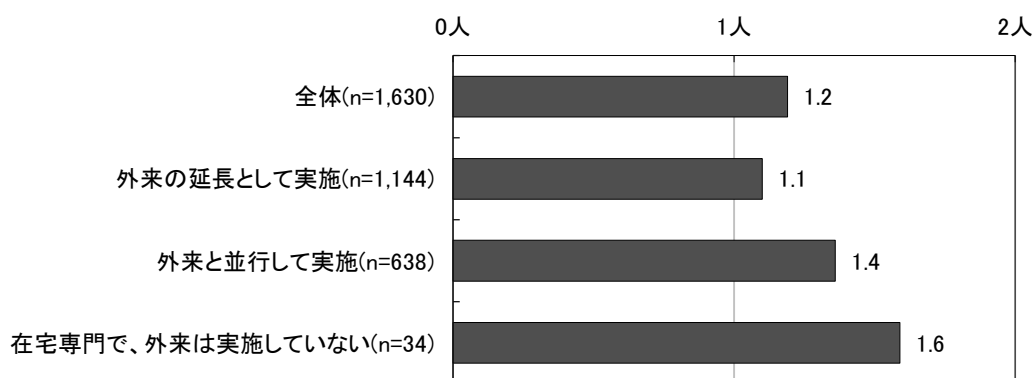
平均は、「無回答」を除いて算出

図表 55 訪問診療担当医師の人数—常勤医師数平均（一般診療所：Q11-①）2019年12月中の訪問診療患者数別



集計対象：調査に回答した一般診療所全 8,864 施設のうち、訪問診療を実施している 1,660 施設  
平均は、「無回答」を除いて算出

図表 56 訪問診療担当医師の人数—常勤医師数平均（一般診療所：Q11-①）訪問診療の位置付け別

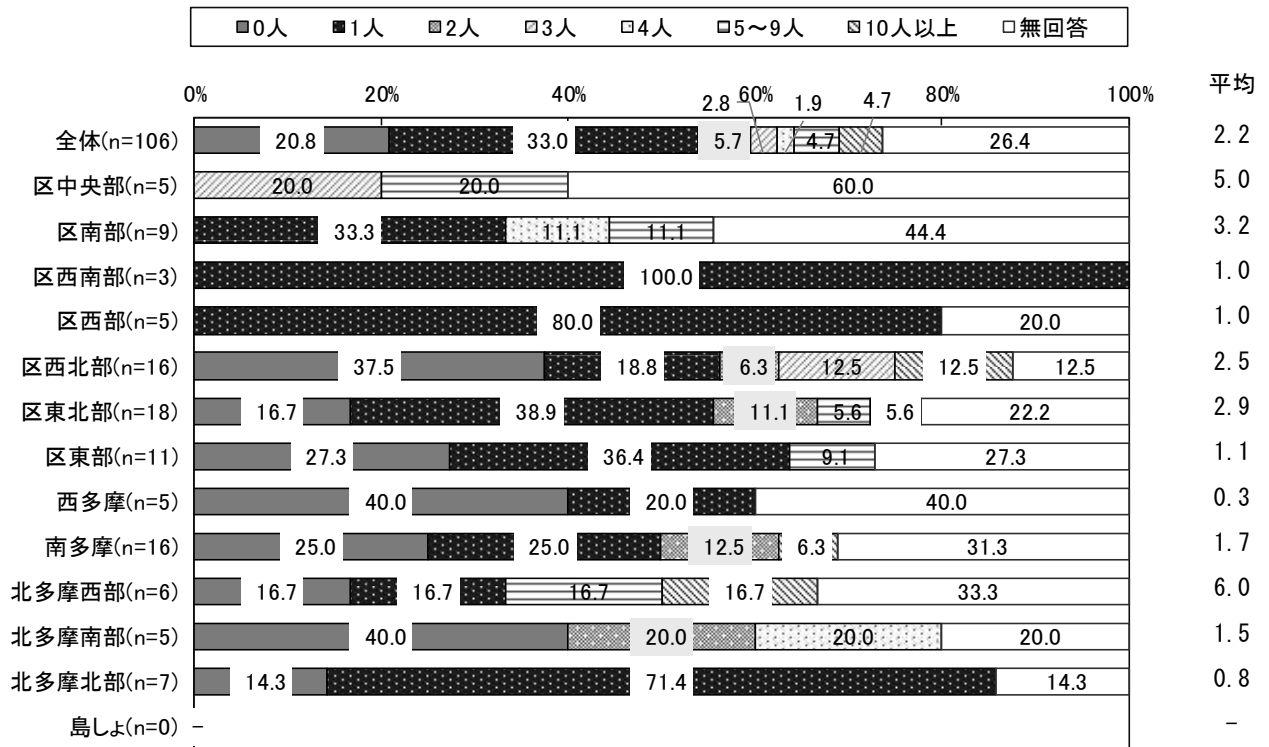


集計対象：調査に回答した一般診療所全 8,864 施設のうち、訪問診療を実施している 1,660 施設  
平均は、「無回答」を除いて算出

病院における訪問診療を実施する非常勤の医師の人数は、「1人」(33.0%)が最も多く、平均では2.2人となっている。

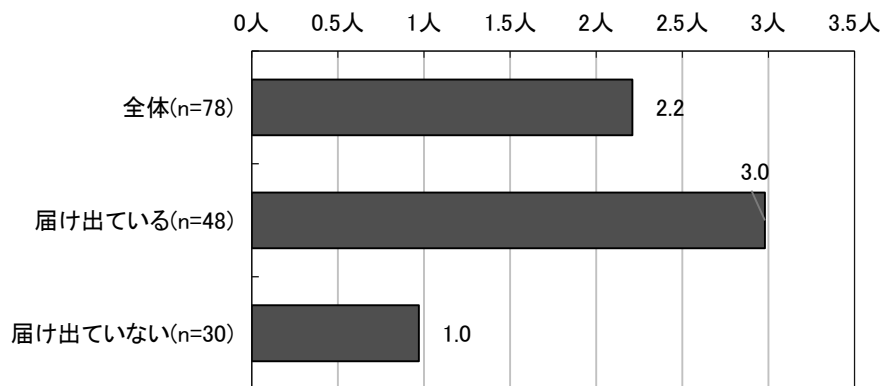
また、在宅療養支援病院の届出有無で非常勤医師数平均をみると、「届け出ている」施設では3.0人、「届け出していない」施設は1.0人となっている。1週間あたりの訪問診療件数別では、件数が多いほど非常勤医師数も多く、また2019年12月中の訪問診療患者数でみても患者数が多いほど非常勤医師数が多い。

図表 57 訪問診療担当医師の人数－非常勤医師（病院：Q10-①）二次医療圏別



集計対象：調査に回答した病院全 366 施設のうち、訪問診療を実施している 106 施設  
平均は、「無回答」を除いて算出

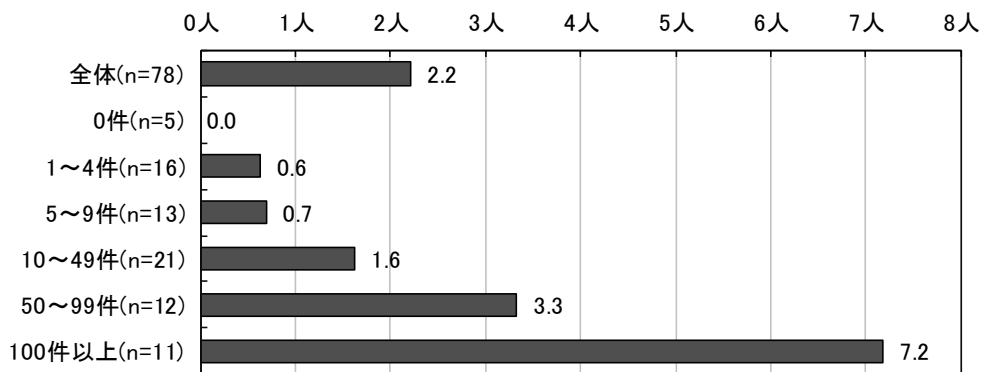
図表 58 訪問診療担当医師の人数－非常勤医師数平均（病院：Q10-①）在宅療養支援病院の届出別



集計対象：訪問診療を実施している病院 106 施設のうち、非常勤医師数の回答のあった 78 施設  
平均は、「無回答」を除いて算出

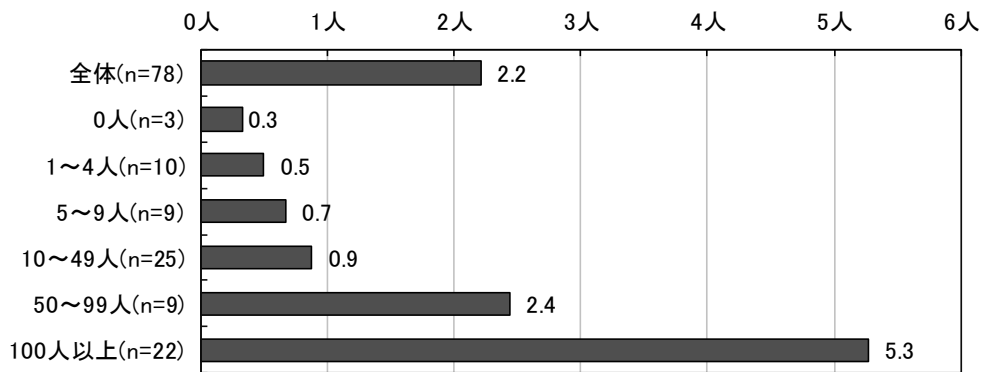


図表 59 訪問診療担当医師の人数－非常勤医師数平均（病院：Q10-①）1週間あたりの訪問診療件数別



集計対象：訪問診療を実施している病院 106 施設のうち、非常勤医師数の回答のあった 78 施設  
平均は、「無回答」を除いて算出

図表 60 訪問診療担当医師の人数－非常勤医師数平均（病院：Q10-①）2019年12月中の訪問診療患者数別

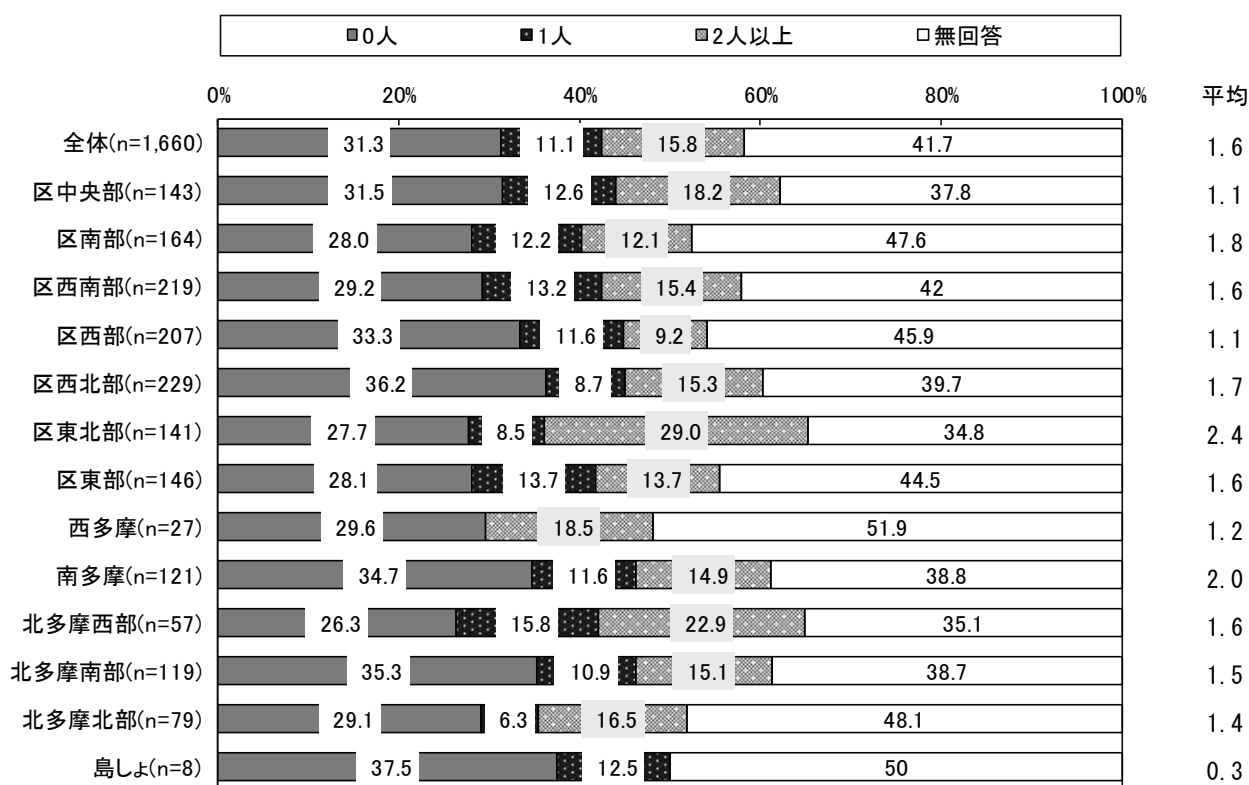


集計対象：訪問診療を実施している病院 106 施設のうち、非常勤医師数の回答のあった 78 施設  
平均は、「無回答」を除いて算出

訪問診療を担当する非常勤医師の人数は、一般診療所では、「0人」(31.3%)が最も多く、平均では1.6人となっている。

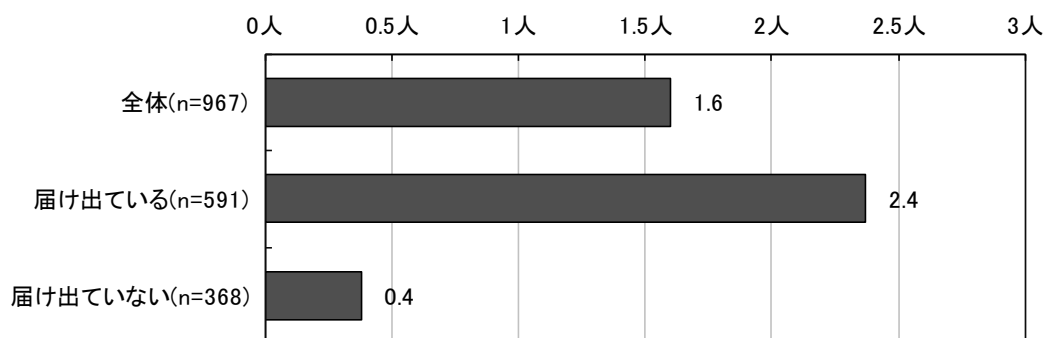
在宅療養支援診療所の届出有無で非常勤医師数平均をみると、「届け出ている」施設では2.4人、「届け出していない」施設は0.4人となっている。1週間あたりの訪問診療件数別では、件数が多いほど非常勤医師数も多く、また2019年12月中の訪問診療患者数でも患者数が多いほど非常勤医師数が多い。訪問診療の位置付け別では、「在宅専門で、外来は実施していない」施設は3.2人である。

図表 61 訪問診療担当医師の人数－非常勤医師（一般診療所：Q11-①）二次医療圏別



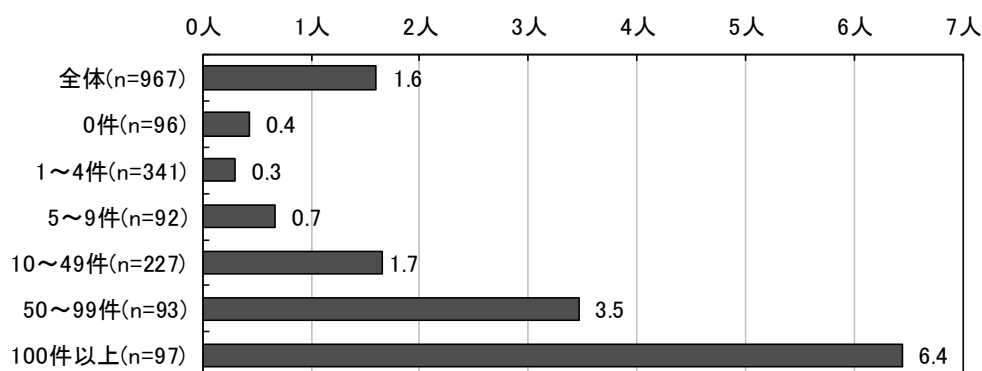
集計対象：調査に回答した一般診療所全 8,864 施設のうち、訪問診療を実施している 1,660 施設  
平均は、「無回答」を除いて算出

図表 62 訪問診療担当医師の人数－非常勤医師数平均（一般診療所：Q11-①）在宅療養支援診療所の届出別



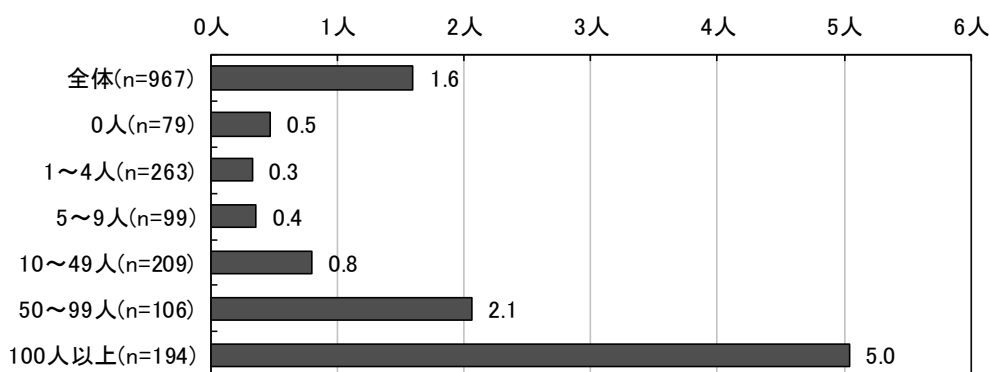
集計対象：訪問診療を実施している一般診療所 1,660 施設のうち、非常勤医師数の回答のあった 967 施設  
平均は、「無回答」を除いて算出

図表 63 訪問診療担当医師の人数－非常勤医師数平均（一般診療所：Q11-①）1週間あたりの訪問診療件数別



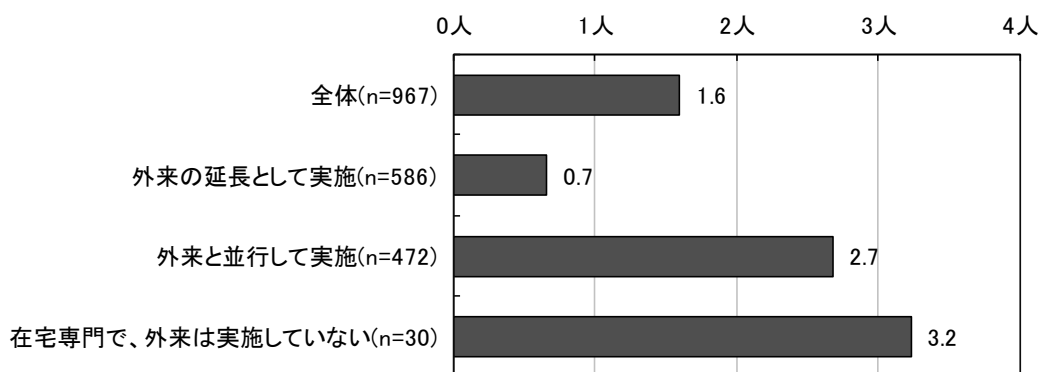
集計対象：訪問診療を実施している一般診療所 1,660 施設のうち、非常勤医師数の回答のあった 967 施設  
平均は、「無回答」を除いて算出

図表 64 訪問診療担当医師の人数－非常勤医師数平均（一般診療所：Q11-①）2019年12月中の訪問診療患者数別の訪問診療患者数別



集計対象：訪問診療を実施している一般診療所 1,660 施設のうち、非常勤医師数の回答のあった 967 施設  
平均は、「無回答」を除いて算出

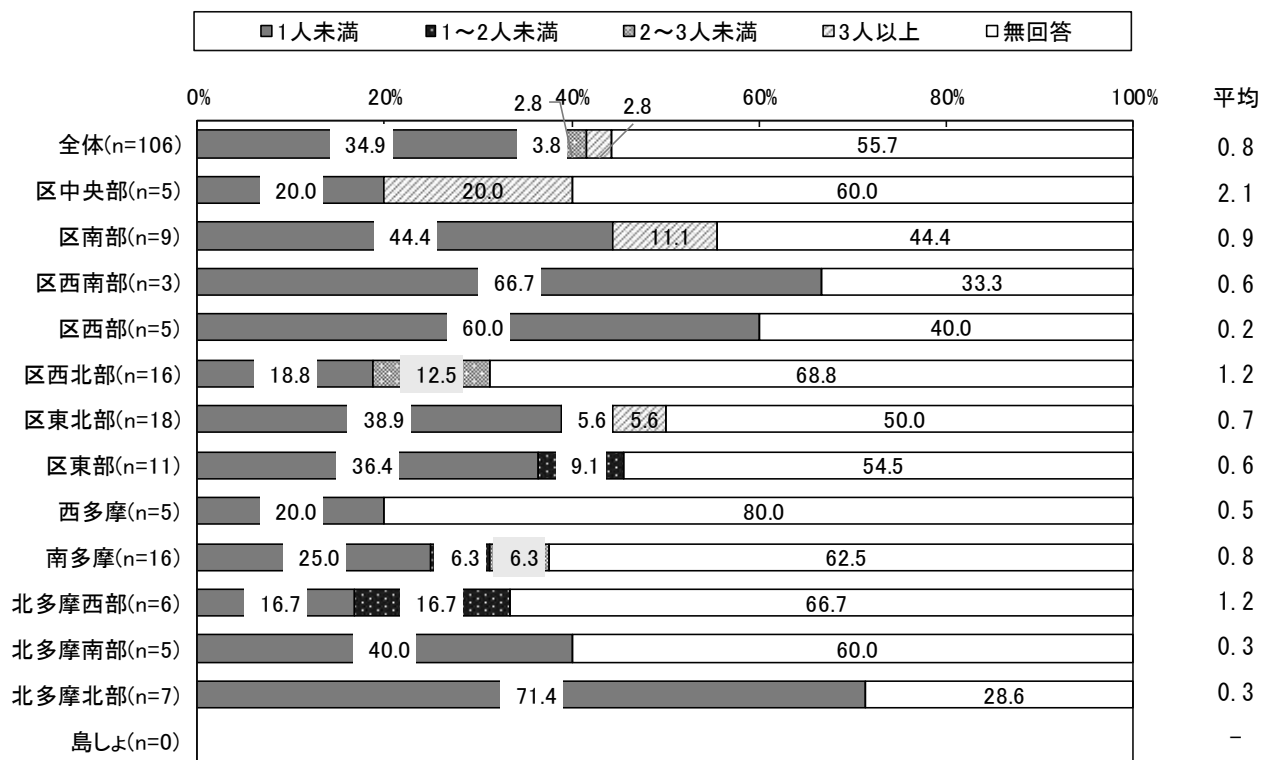
図表 65 訪問診療担当医師の人数－非常勤医師数平均（一般診療所：Q11-①）訪問診療の位置付け別



集計対象：訪問診療を実施している一般診療所 1,660 施設のうち、非常勤医師数の回答のあった 967 施設  
平均は、「無回答」を除いて算出

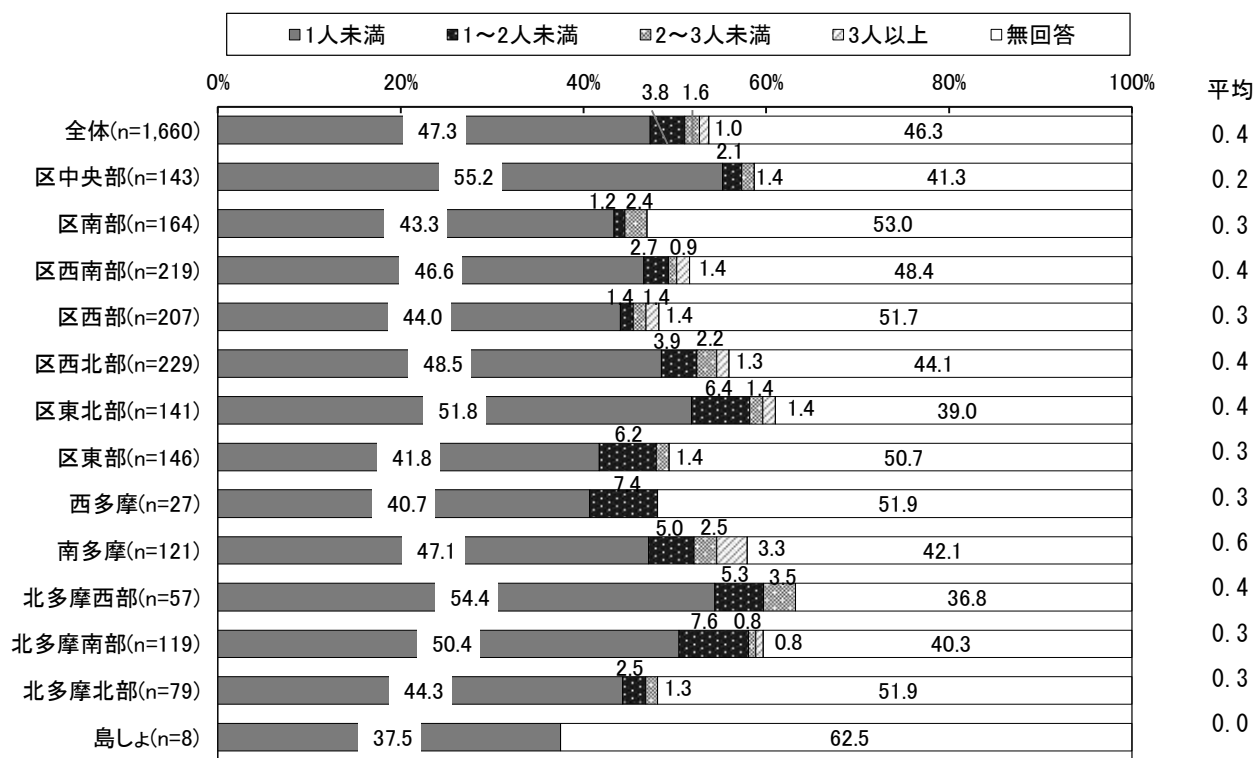
訪問診療を担当する非常勤医師の常勤換算数は、病院では「1人未満」(34.9%)が最も多く、平均では0.8人となっている。一般診療所でも「1人未満」(47.3%)が最も多く、平均では0.4人となっている。

図表 66 訪問診療担当医師の人数－非常勤医師の常勤換算数（病院：Q10-①）二次医療圏別



集計対象：調査に回答した病院全 366 施設のうち、訪問診療を実施している 106 施設  
平均は、「無回答」を除いて算出

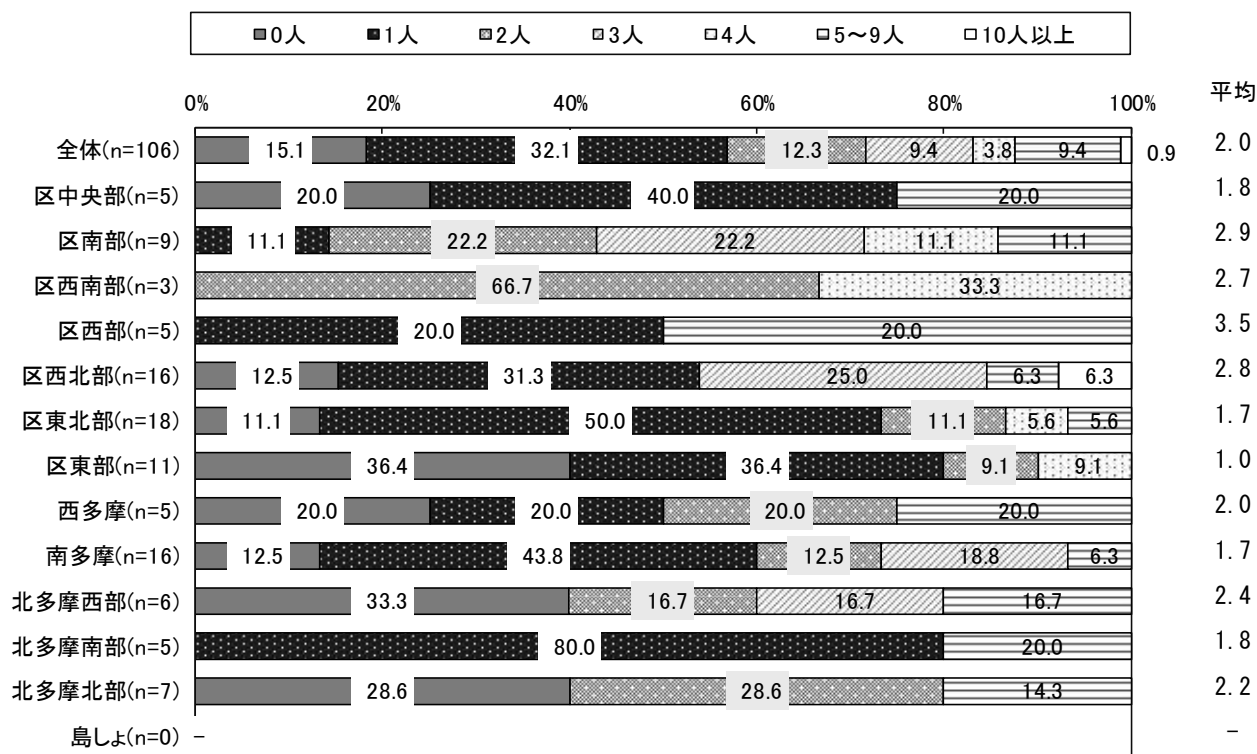
図表 67 訪問診療担当医師の人数－非常勤医師の常勤換算数（一般診療所：Q11-①）二次医療圏別



集計対象：調査に回答した一般診療所全 8,864 施設のうち、訪問診療を実施している 1,660 施設  
 平均は、「無回答」を除いて算出

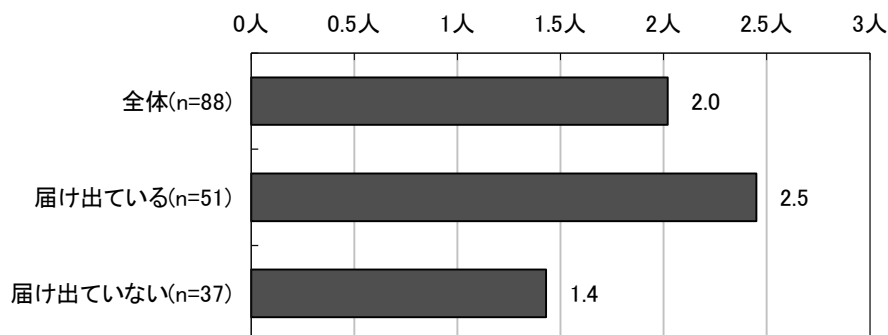
訪問診療を担当する常勤の看護職員の人数は、病院では「1人」(32.1%)が最も多いが、平均では2.0人となっている。在宅療養支援病院の届出有無で常勤看護職員数平均をみると、「届け出ている」施設では2.5人で、「届け出していない」施設は1.4人である。

図表 68 訪問診療担当看護職員の人数 ①常勤職員 (病院：Q10-②) 二次医療圏別



集計対象：調査に回答した病院全 366 施設のうち、訪問診療を実施している 106 施設  
平均は、「無回答」を除いて算出

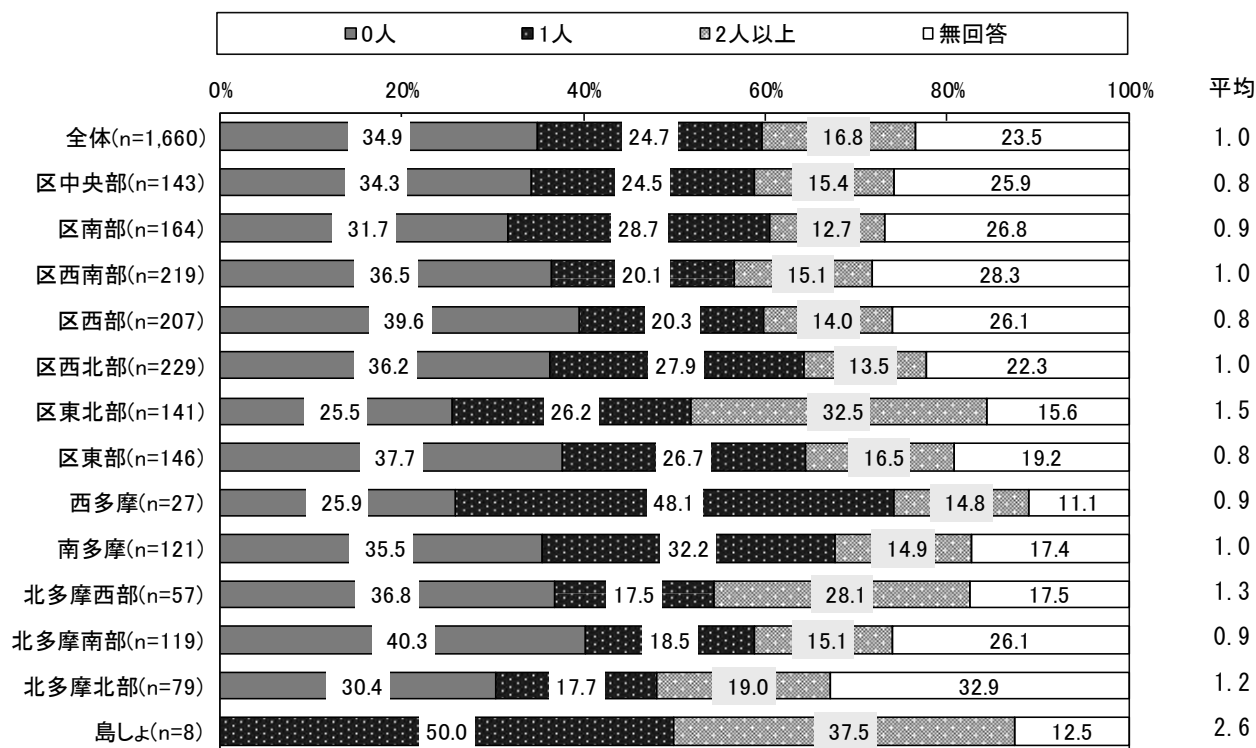
図表 69 訪問診療担当看護職員の人数 ①常勤職員数平均 (病院：Q10-②) 在宅療養支援病院の届出別



集計対象：訪問診療を実施している病院 106 施設のうち、常勤看護職員数の回答のあった 88 施設  
平均は、「無回答」を除いて算出

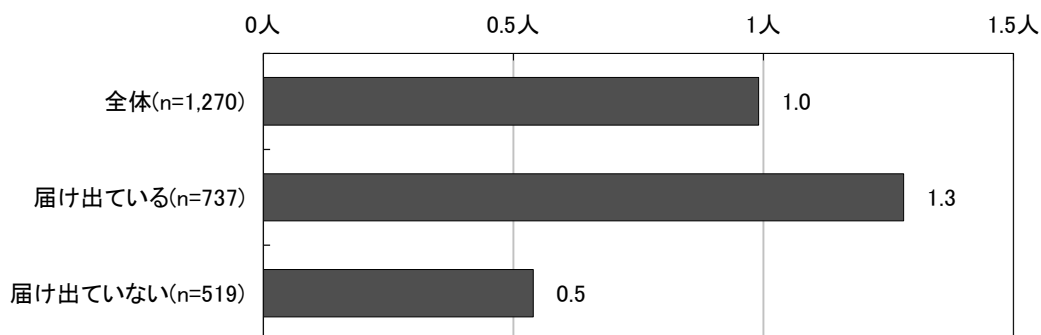
訪問診療を担当する常勤の看護職員の人数は、一般診療所では、「0人」(34.9%)が最も多く、平均では1.0人となっている。在宅療養支援診療所の届出有無で常勤看護職員数平均をみると、「届け出ている」施設では1.3人で、「届け出していない」施設は0.5人である。

図表 70 訪問診療担当看護職員の人数 ①常勤職員（一般診療所：Q11-②）二次医療圏別



集計対象：調査に回答した一般診療所全 8,864 施設のうち、訪問診療を実施している 1,660 施設  
平均は、「無回答」を除いて算出

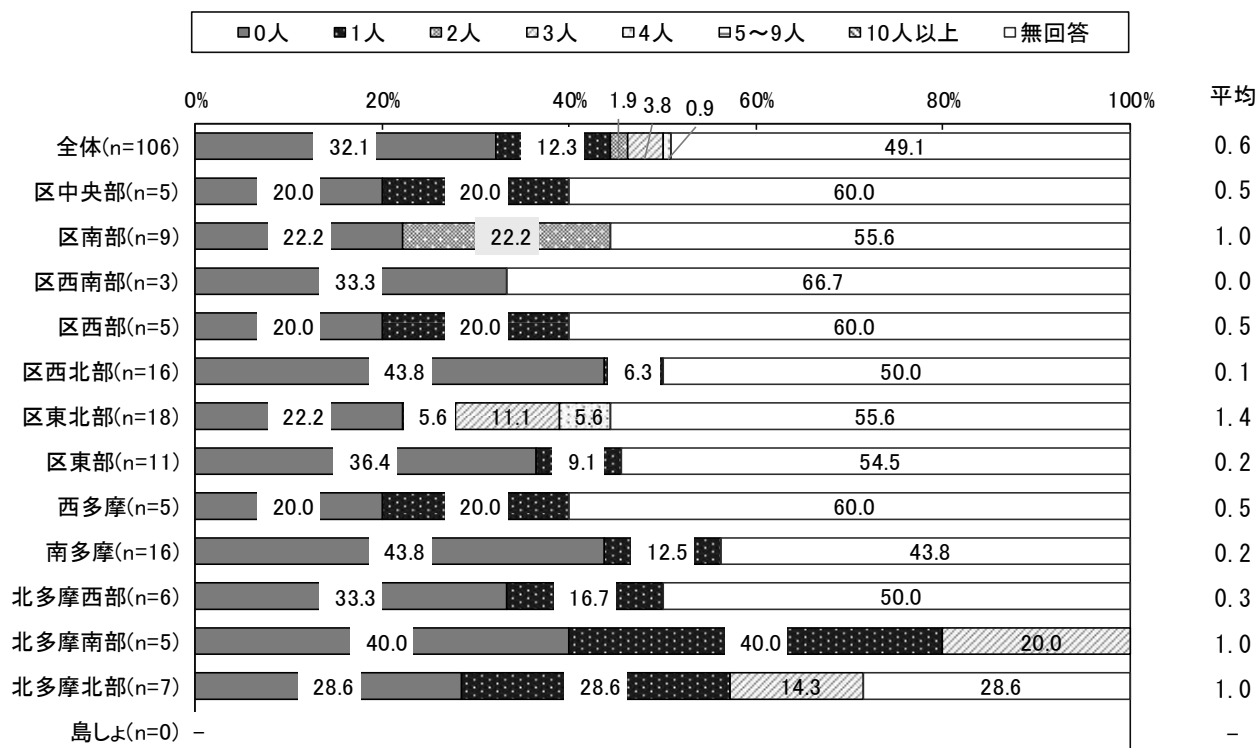
図表 71 訪問診療担当看護職員の人数 ①常勤職員数平均（一般診療所：Q11-②）在宅療養支援診療所の届出別



集計対象：訪問診療を実施している一般診療所 1,660 施設のうち、常勤看護職員数の回答のあった 1,270 施設  
平均は、「無回答」を除いて算出

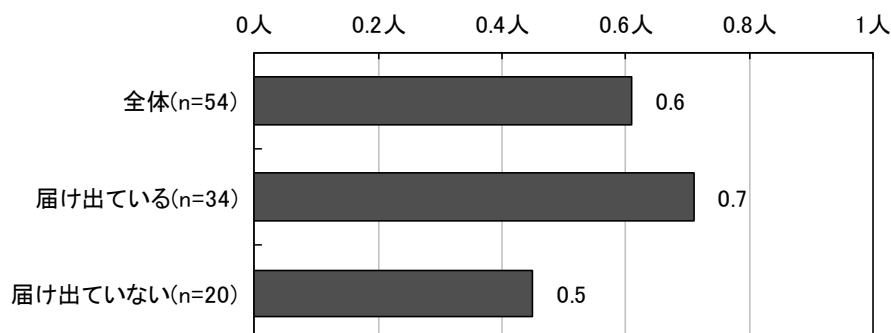
訪問診療を担当する非常勤の看護職員の人数は、病院では「0人」(32.1%)が最も多く、平均では0.6人となっている。在宅療養支援病院の届出有無で常勤看護職員数平均をみると、「届け出ている」施設では0.7人で、「届け出していない」施設は0.5人である。

図表 72 訪問診療担当看護職員の人数 ②非常勤職員 (病院：Q10-②) 二次医療圏別



集計対象：調査に回答した病院全 366 施設のうち、訪問診療を実施している 106 施設  
平均は、「無回答」を除いて算出

図表 73 訪問診療担当看護職員の人数 ②非常勤職員数平均 (病院：Q10-②) 在宅療養支援病院の届出別

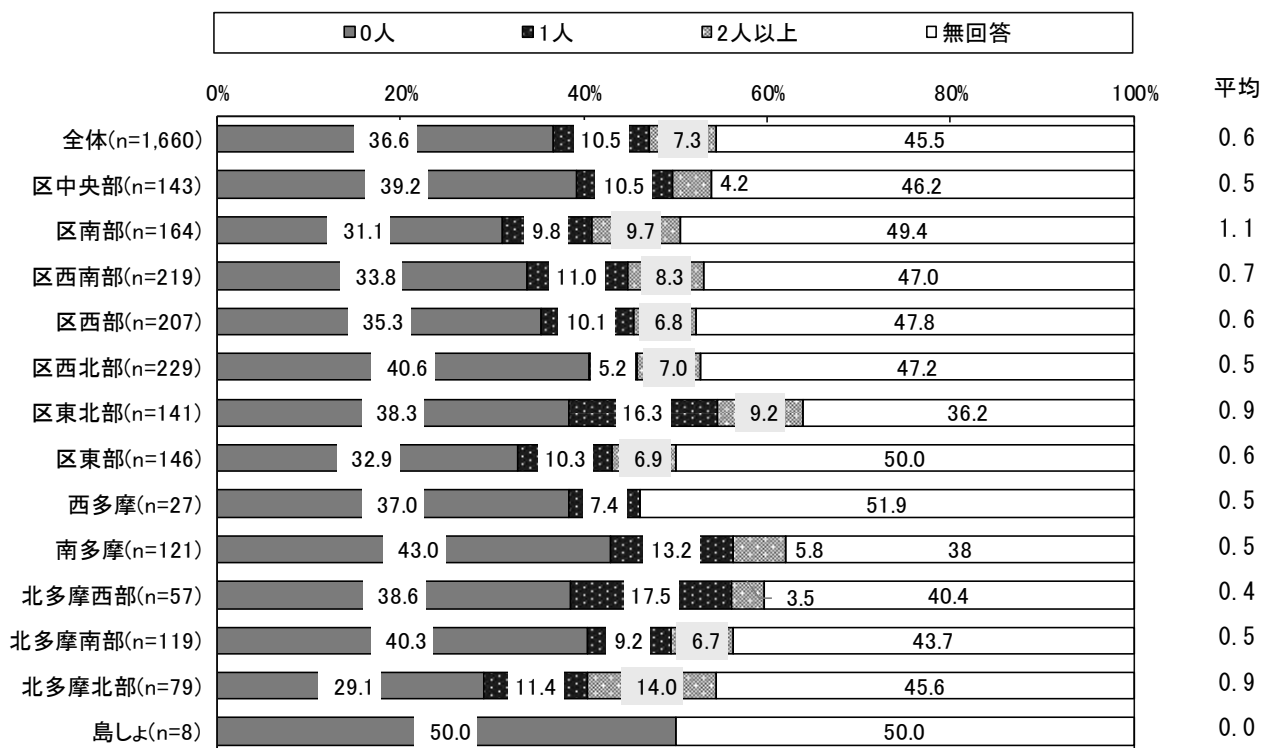


集計対象：訪問診療を実施している病院 106 施設のうち、非常勤看護職員数の回答のあった 54 施設  
平均は、「無回答」を除いて算出



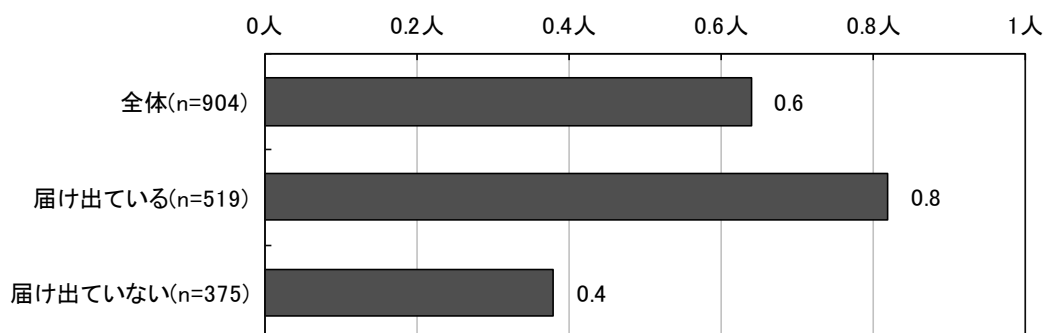
訪問診療を担当する非常勤の看護職員の人数は、一般診療所では「0人」(36.6%)が最も多く、平均では0.6人となっている。在宅療養支援診療所の届出有無で非常勤看護職員数平均をみると、「届け出ている」施設では0.8人で、「届け出していない」施設は0.4人である。

図表 74 訪問診療担当看護職員の人数 ②非常勤職員（一般診療所：Q11-②）二次医療圏別



集計対象：調査に回答した一般診療所全 8,864 施設のうち、訪問診療を実施している 1,660 施設  
平均は、「無回答」を除いて算出

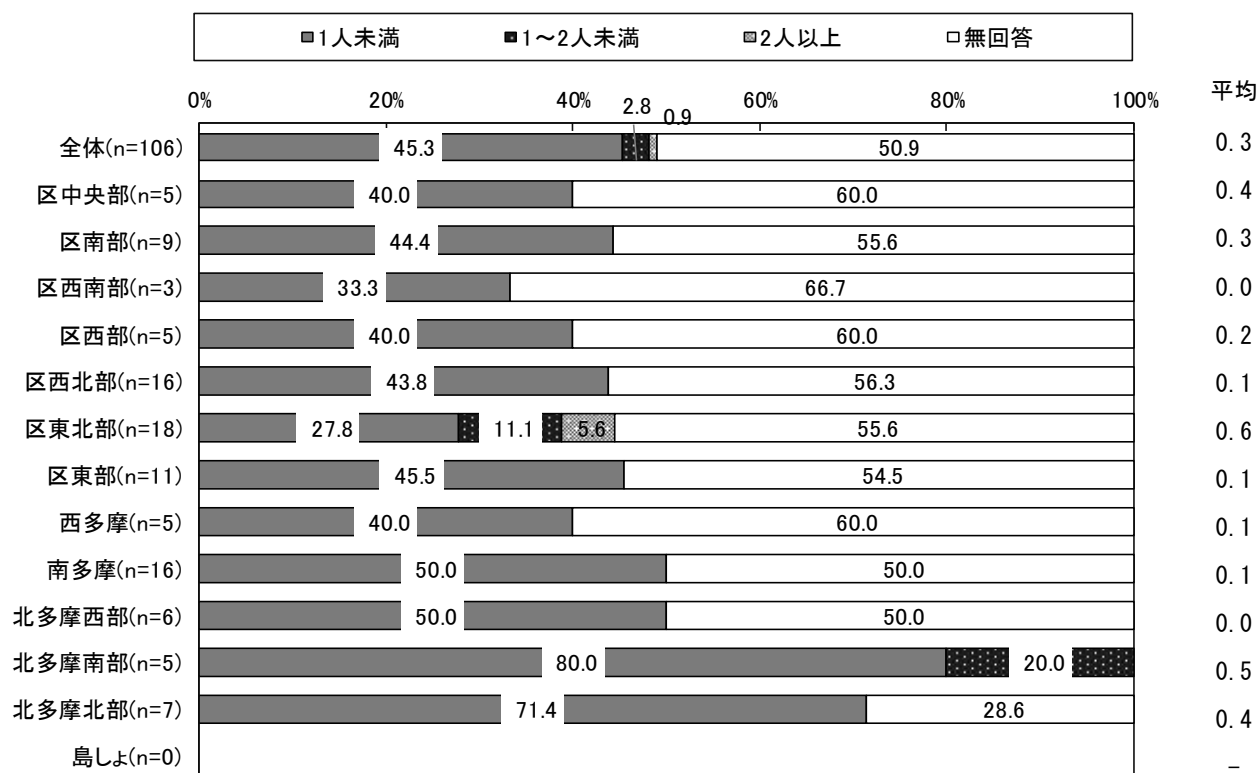
図表 75 訪問診療担当看護職員の人数 ②非常勤職員数平均（一般診療所：Q11-②）在宅療養支援診療所の届出別



集計対象：訪問診療を実施している一般診療所 1,660 施設のうち、非常勤看護職員数の回答のあった 904 施設  
平均は、「無回答」を除いて算出

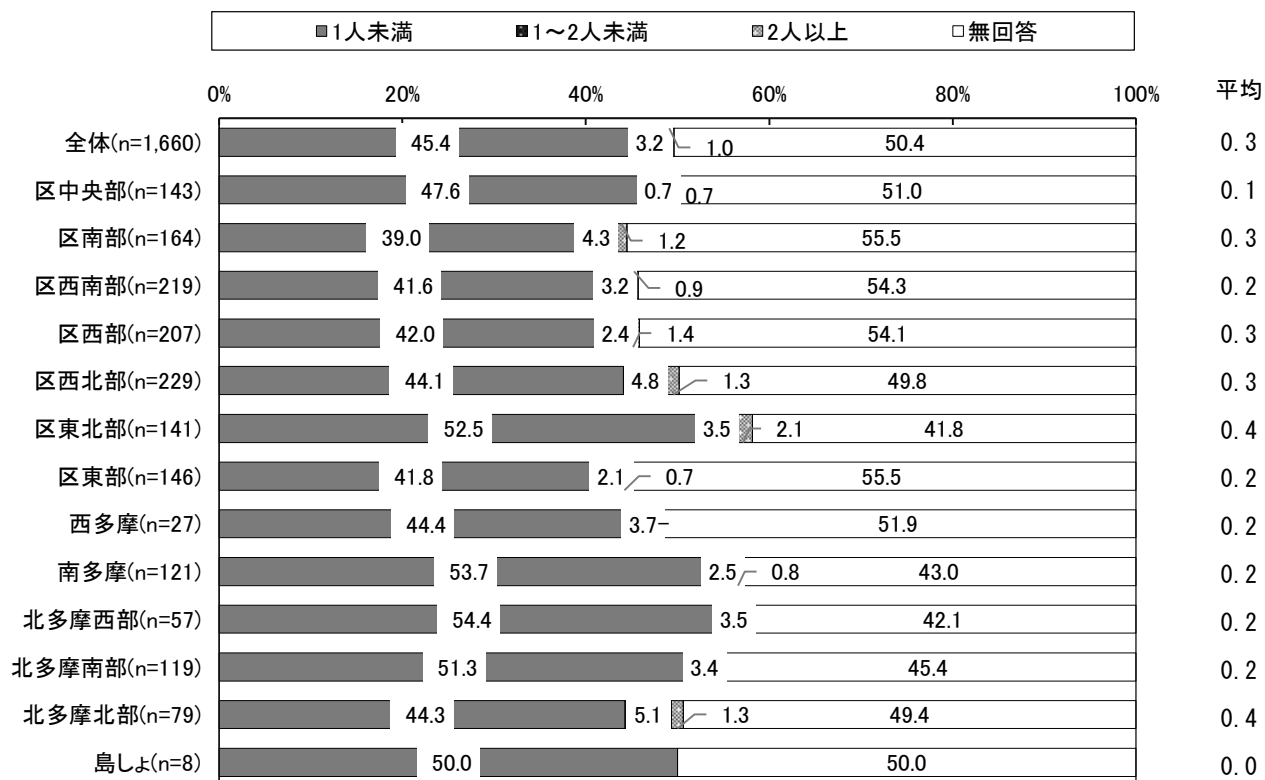
訪問診療を担当する非常勤の看護職員の常勤換算数は、病院では「1人未満」(45.3%)が最も多く、平均では0.3人となっている。一般診療所でも「1人未満」(45.4%)が最も多く、平均では0.3人となっている。

図表 76 訪問診療担当看護職員の人数－非常勤看護職員の常勤換算数（病院：Q10-②）二次医療圏別



集計対象：調査に回答した病院全 366 施設のうち、訪問診療を実施している 106 施設  
平均は、「無回答」を除いて算出

図表 77 訪問診療担当看護職員の人数－非常勤看護職員の常勤換算数（一般診療所：Q11-②）  
二次医療圏別



集計対象：調査に回答した一般診療所全 8,864 施設のうち、訪問診療を実施している 1,660 施設  
平均は、「無回答」を除いて算出

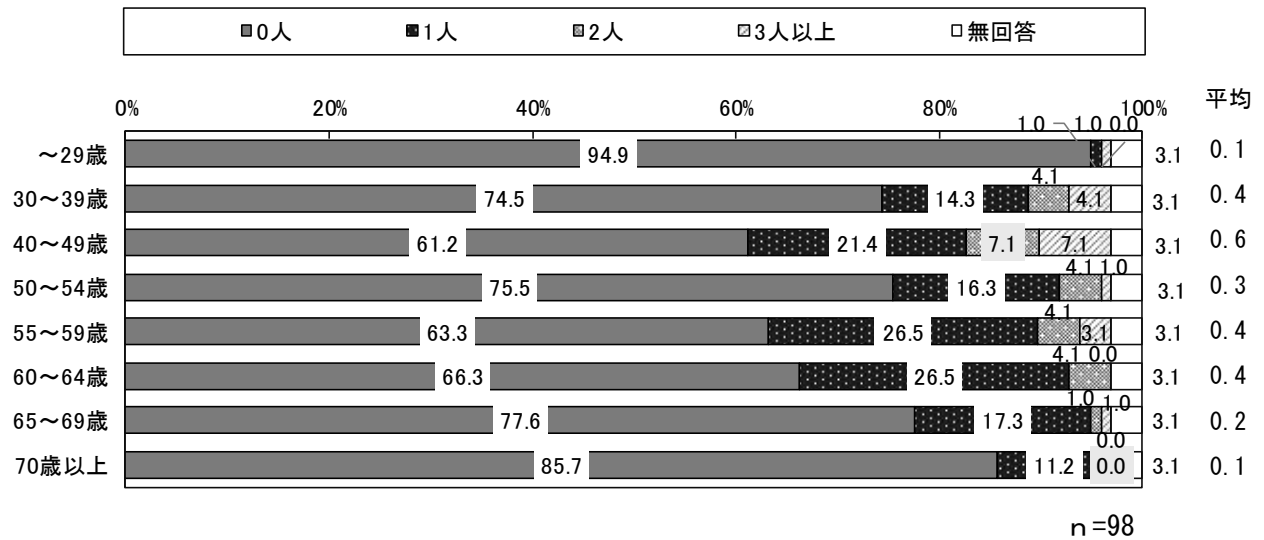
(2) 訪問診療担当医師の年齢別人数

訪問診療を実施している病院において、訪問診療を担当する常勤医師の人数を年齢別にみると、「40～49歳」「55～59歳」「60～64歳」で『1人以上（「1人」「2人」「3人以上」の合計）』の割合が高くなっている。平均ではそれぞれ0.6人、0.4人、0.4人である。

非常勤医師では、「30～39歳」「40～49歳」「50～54歳」の『1人以上』の割合が高く、平均ではそれぞれ1.3人、0.8人、0.4人である。

一般診療所では、常勤医師は「60～64歳」の『1人以上』の割合が高くなっている。非常勤医師は「30～39歳」「40～49歳」の『1人以上』の割合が高い。

図表 78 訪問診療担当医師の人数一年齢別 ①常勤医師（病院：Q11）



集計対象：訪問診療を実施している病院 106 施設のうち、訪問診療担当の常勤医師がいる 96 施設  
平均は、「無回答」を除いて算出

図表 79 訪問診療担当医師の年齢区分別施設数 ①常勤医師（病院：Q11）

	(施設数)				
	0人	1人	2人	3人以上	無回答
～29歳	94	1	-	1	2
30～39歳	74	14	4	4	2
40～49歳	61	21	7	7	2
50～54歳	75	16	4	1	2
55～59歳	63	26	4	3	2
60～64歳	66	26	4	-	2
65～69歳	77	17	1	1	2
70歳以上	85	11	-	-	2

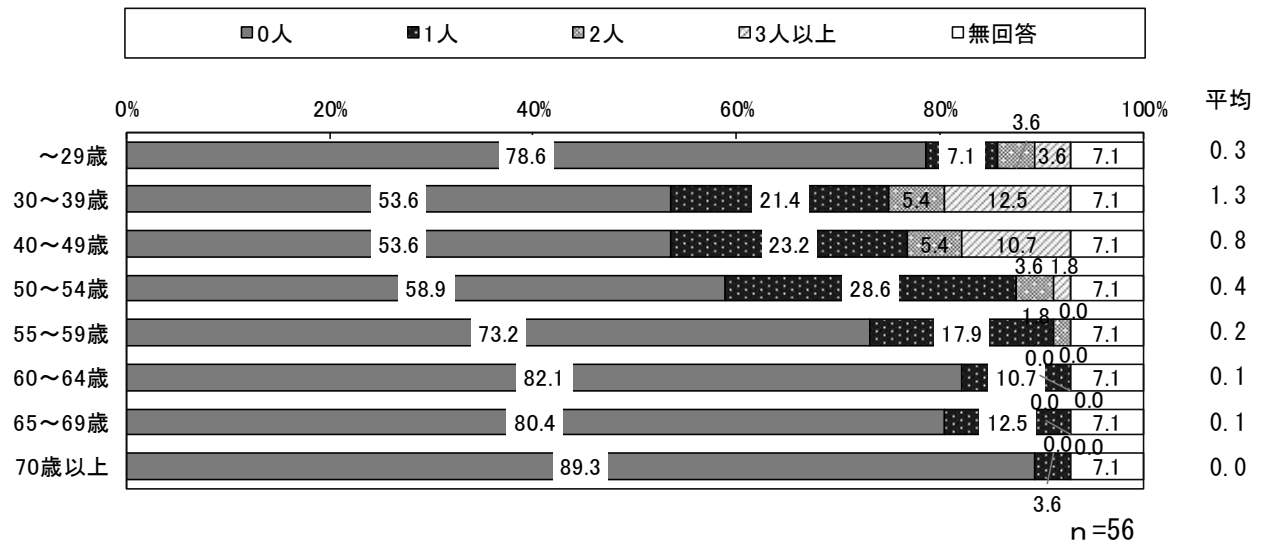
集計対象：訪問診療を実施している病院 106 施設のうち、訪問診療担当の常勤医師がいる 96 施設

図表 80 訪問診療担当医師の人数一年齢別 ①常勤医師（病院：Q11）二次医療圏別平均人数

	全体	区中央部	区南部	区西南部	区西部	区西北部	区東北部	区東部	西多摩	南多摩	北多摩西部	北多摩南部	北多摩北部	島しょ
～29歳	0.1	1.6	0.1	-	-	-	-	-	-	-	-	-	-	-
30～39歳	0.4	2.2	0.6	-	0.3	0.1	0.4	-	0.5	0.2	0.7	0.4	-	-
40～49歳	0.6	0.4	0.1	0.3	0.5	0.6	0.9	0.4	1.0	0.4	1.2	0.8	0.5	-
50～54歳	0.3	0.2	-	-	0.5	0.2	0.3	0.5	0.3	0.4	0.5	0.6	0.2	-
55～59歳	0.4	-	0.8	1.0	0.8	0.6	0.3	0.4	0.3	0.4	0.5	0.2	0.3	-
60～64歳	0.4	0.2	0.8	0.3	0.8	0.2	0.3	0.4	0.3	0.1	0.2	0.4	0.7	-
65～69歳	0.2	0.4	-	-	0.3	0.1	0.5	0.3	-	0.1	0.5	0.4	-	-
70歳以上	0.1	-	0.1	0.3	-	0.1	0.1	0.2	-	0.1	-	0.2	0.3	-

集計対象：訪問診療を実施している病院 106 施設のうち、訪問診療担当の常勤医師がいる 96 施設  
平均は、「無回答」を除いて算出

図表 81 訪問診療担当医師の人数一年齢別 ②非常勤医師（病院：Q11）



集計対象：訪問診療を実施している病院 106 施設のうち、訪問診療担当の非常勤医師がいる 56 施設  
平均は、「無回答」を除いて算出

図表 82 訪問診療担当医師の年齢区分別施設数 ②非常勤医師（病院：Q11）

	(施設数)				
	0人	1人	2人	3人以上	無回答
～29歳	44	4	2	2	4
30～39歳	30	12	3	7	4
40～49歳	30	13	3	6	4
50～54歳	33	16	2	1	4
55～59歳	41	10	1	-	4
60～64歳	46	6	-	-	4
65～69歳	45	7	-	-	4
70歳以上	50	2	-	-	4

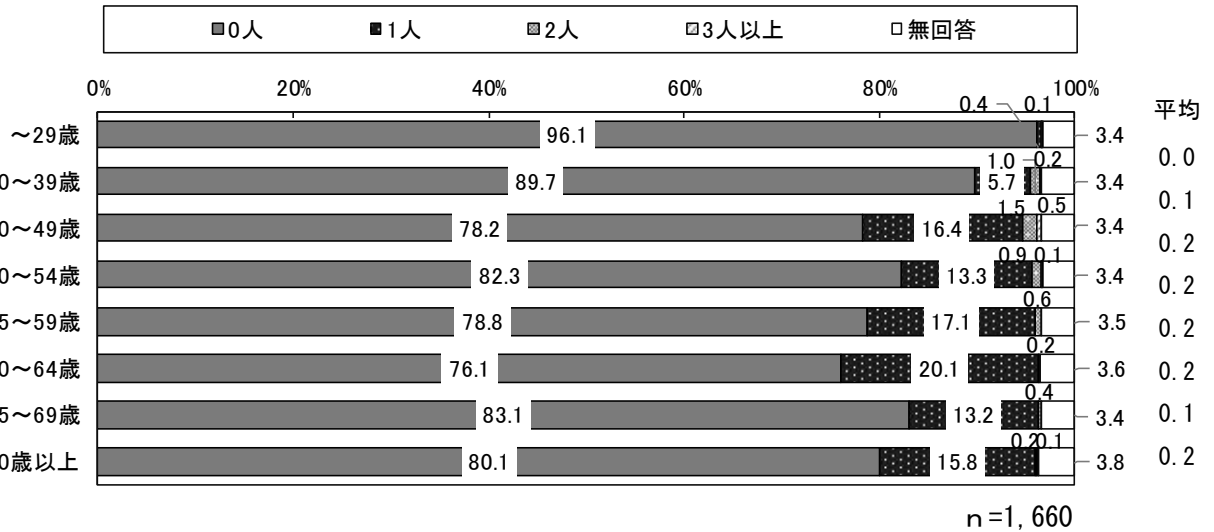
集計対象：訪問診療を実施している病院 106 施設のうち、訪問診療担当の非常勤医師がいる 56 施設

図表 83 訪問診療担当医師の人数一年齢別 ②非常勤医師（病院：Q11）二次医療圏別平均人数

	全体	区中央部	区南部	区西南部	区西部	区西北部	区東北部	区東部	西多摩	南多摩	北多摩西部	北多摩南部	北多摩北部	島しょ
～29歳	0.3	1.5	0.8	-	-	0.3	0.1	-	-	0.2	1.3	-	-	-
30～39歳	1.3	3.0	1.0	-	0.3	2.0	2.0	0.6	-	1.2	3.0	0.5	-	-
40～49歳	0.8	-	1.5	-	0.5	1.0	1.1	0.2	-	0.7	2.3	1.0	0.2	-
50～54歳	0.4	0.5	1.0	-	-	0.9	0.3	0.4	-	0.5	0.3	0.5	0.4	-
55～59歳	0.2	-	-	0.7	0.3	0.4	-	0.4	-	0.2	0.3	1.0	-	-
60～64歳	0.1	-	0.3	-	-	0.1	0.1	-	-	0.2	0.3	-	0.2	-
65～69歳	0.1	-	-	0.3	-	0.1	0.2	0.2	-	0.2	-	-	0.2	-
70歳以上	-	-	-	-	-	-	0.1	-	1.0	-	-	-	-	-

集計対象：訪問診療を実施している病院 106 施設のうち、訪問診療担当の非常勤医師がいる 56 施設  
平均は、「無回答」を除いて算出

図表 84 訪問診療担当医師の人数一年齢別 ①常勤医師（一般診療所：Q12）



集計対象：訪問診療を実施している一般診療所 1,660 施設  
平均は、「無回答」を除いて算出

図表 85 訪問診療担当医師の年齢区分別施設数 ①常勤医師（一般診療所：Q12）

	(施設数)				
	0人	1人	2人	3人以上	無回答
～29歳	1,595	7	2	-	56
30～39歳	1,489	94	17	4	56
40～49歳	1,298	272	25	9	56
50～54歳	1,366	221	15	1	57
55～59歳	1,308	284	10	0	58
60～64歳	1,264	333	4	-	59
65～69歳	1,379	219	6	-	56
70歳以上	1,330	262	4	1	63

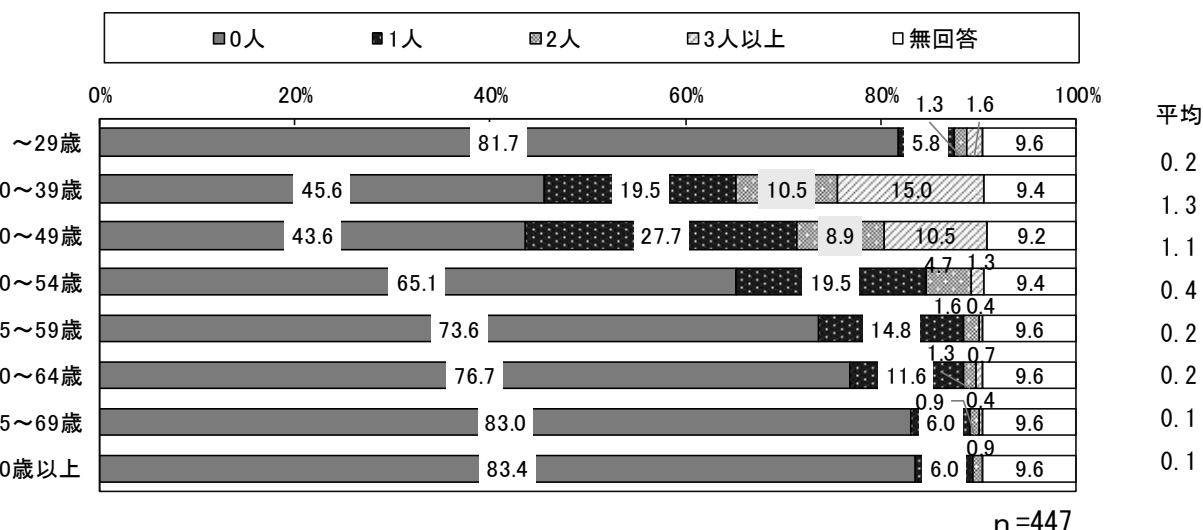
集計対象：訪問診療を実施している一般診療所 1,660 施設

図表 86 訪問診療担当医師の人数一年齢別 ①常勤医師（一般診療所：Q12）二次医療圏別平均人数

	全体	区中央部	区南部	区西南部	区西部	区西北部	区東北部	区東部	西多摩	南多摩	北多摩西部	北多摩南部	北多摩北部	島しょ
～29歳	-	-	-	-	-	-	-	-	-	-	-	-	-	0.3
30～39歳	0.1	0.1	0.1	0.1	0.1	0.1	0.1	0.1	0.1	0.1	0.2	0.1	-	0.7
40～49歳	0.2	0.2	0.2	0.3	0.2	0.2	0.3	0.2	0.2	0.2	0.2	0.2	0.2	0.3
50～54歳	0.2	0.1	0.2	0.2	0.1	0.2	0.2	0.1	0.1	0.2	0.1	0.1	0.2	-
55～59歳	0.2	0.2	0.2	0.2	0.2	0.2	0.3	0.2	-	0.2	0.2	0.2	0.2	-
60～64歳	0.2	0.2	0.2	0.2	0.2	0.3	0.2	0.2	0.1	0.2	0.2	0.3	0.3	0.1
65～69歳	0.1	0.2	0.1	0.2	0.1	0.1	0.1	0.2	0.2	0.2	0.3	0.1	0.2	0.1
70歳以上	0.2	0.2	0.2	0.1	0.2	0.2	0.1	0.2	0.3	0.1	0.2	0.1	0.2	0.1

集計対象：訪問診療を実施している一般診療所 1,660 施設  
平均は、「無回答」を除いて算出

図表 87 訪問診療担当医師の人数一年齢別 ②非常勤医師（一般診療所：Q12）



集計対象：訪問診療を実施している一般診療所 1,660 施設のうち、訪問診療担当の非常勤医師がいる 447 施設  
平均は、「無回答」を除いて算出

図表 88 訪問診療担当医師の年齢区分別施設数 ②非常勤医師（一般診療所：Q12）

	(施設数)				
	0人	1人	2人	3人以上	無回答
～29歳	370	26	6	7	38
30～39歳	209	87	47	67	37
40～49歳	200	124	40	47	36
50～54歳	296	87	21	6	37
55～59歳	333	66	7	2	39
60～64歳	348	52	6	3	38
65～69歳	376	27	4	2	38
70歳以上	378	27	4	-	38

集計対象：訪問診療を実施している一般診療所 1,660 施設のうち、訪問診療担当の非常勤医師がいる 447 施設

図表 89 訪問診療担当医師の人数—年齢別 ②非常勤医師（一般診療所：Q12）二次医療圏別平均人数

	全体	区中央部	区南部	区西南部	区西部	区西北部	区東北部	区東部	西多摩	南多摩	北多摩西部	北多摩南部	北多摩北部	島しょ
～29歳	0.2	-	0.5	0.1	0.2	0.3	0.1	0.1	-	0.1	0.2	0.1	0.3	-
30～39歳	1.3	0.9	1.9	0.9	0.8	1.2	1.5	1.2	1.4	1.7	1.1	1.6	1.3	1.0
40～49歳	1.1	0.6	0.9	1.5	0.9	1.5	1.1	1.1	0.8	1.3	0.7	1.4	0.8	-
50～54歳	0.4	0.2	0.4	0.3	0.5	0.4	0.5	0.2	0.4	0.6	0.3	0.3	0.4	-
55～59歳	0.2	0.2	0.2	0.1	0.1	0.3	0.3	0.2	0.4	0.3	0.3	0.2	0.3	-
60～64歳	0.2	0.2	0.2	0.2	0.1	0.1	0.4	0.1	0.2	0.3	0.2	0.1	0.2	-
65～69歳	0.1	0.1	0.1	-	0.1	0.1	0.1	0.2	-	0.1	0.1	-	0.3	-
70歳以上	0.1	-	-	0.1	0.1	-	0.1	0.1	-	0.2	0.3	0.1	-	-

集計対象：訪問診療を実施している一般診療所 1,660 施設のうち、訪問診療担当の非常勤医師がいる 447 施設  
平均は、「無回答」を除いて算出



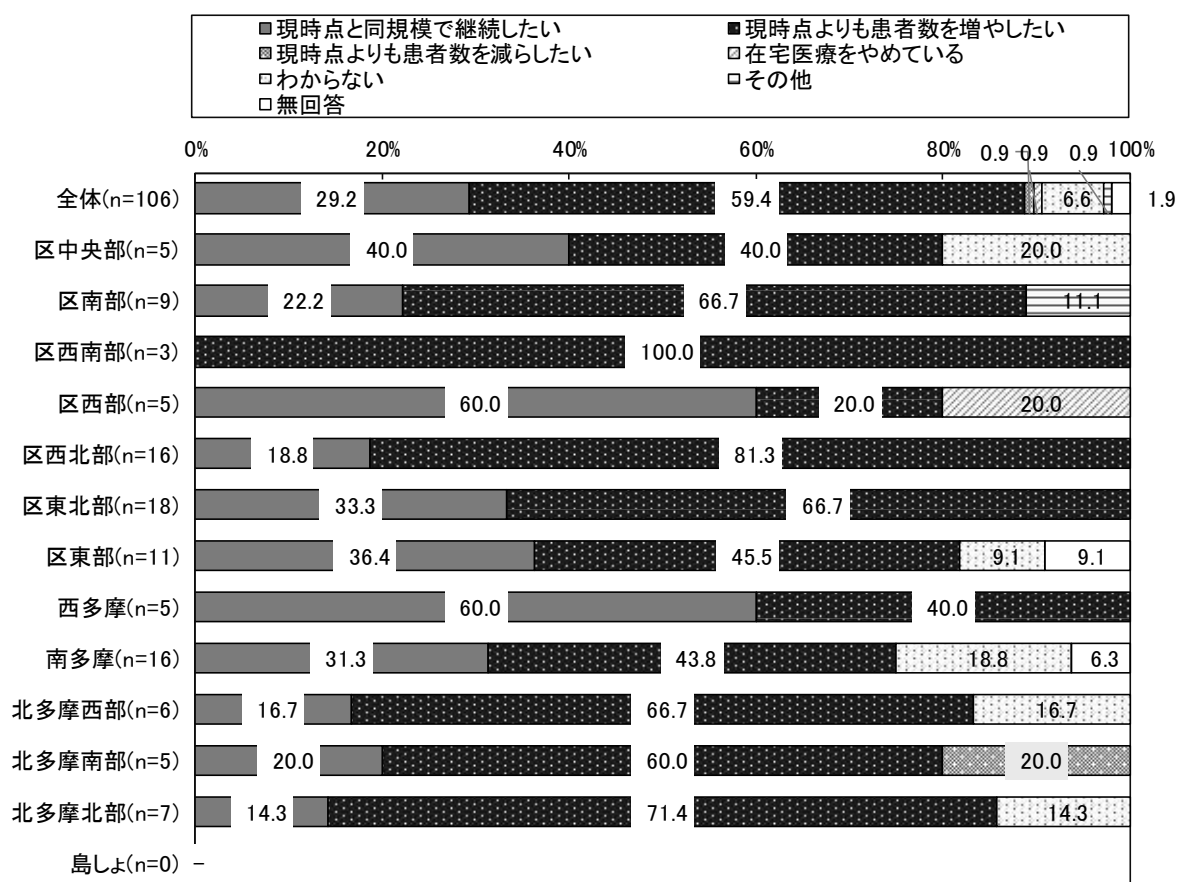
## 5 今後の在宅医療に対する取組意向

### (1) 今後の在宅医療に対する取組意向

訪問診療を実施している病院では、「現時点よりも患者数を増やしたい」との回答が 59.4%と最も多く、「現時点と同規模で継続したい」(29.2%)が続いている。

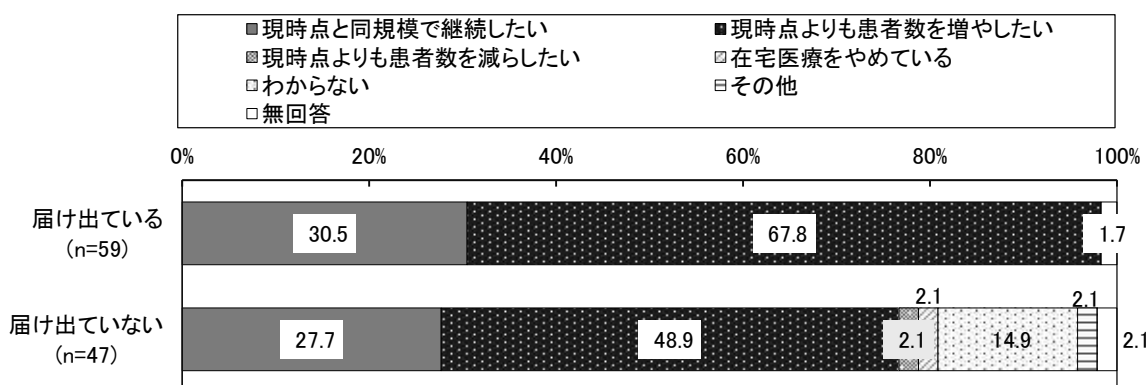
在宅療養支援病院の届出有無でみると、「届け出ている」施設は「現時点よりも患者数を増やしたい」割合が7割近くを占め、「届け出していない」施設でも5割近くとなっている。また、地域包括ケア病床がある施設は、ない施設と比べて「現時点よりも患者数を増やしたい」割合が高い。

図表 90 今後の在宅医療に対する取組意向（病院：Q12-①）二次医療圏別



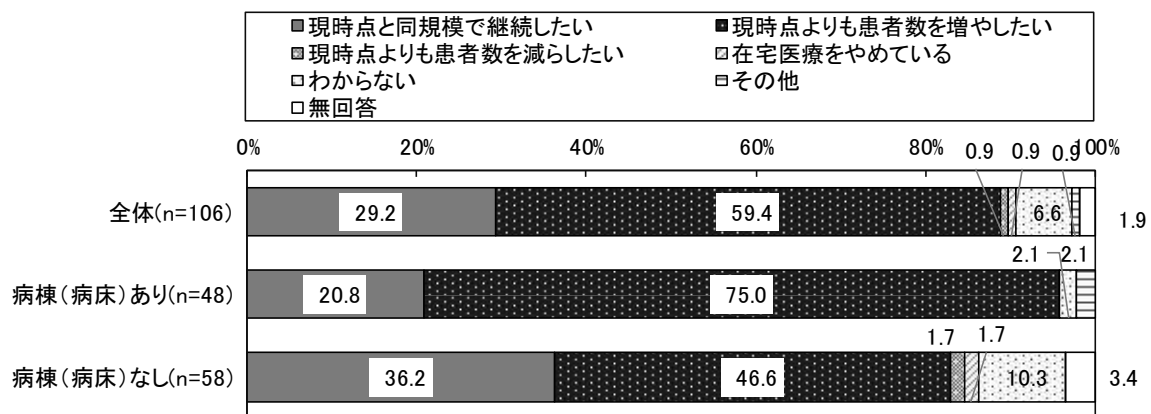
集計対象：調査に回答した病院全 366 施設のうち、訪問診療を実施している 106 施設

図表 91 今後の在宅医療に対する取組意向（病院：Q12-①）在宅療養支援病院の届出別



集計対象：調査に回答した病院全 366 施設のうち、訪問診療を実施している 106 施設

図表 92 今後の在宅医療に対する取組意向（病院：Q12-①）地域包括ケア病棟(病床)の有無別

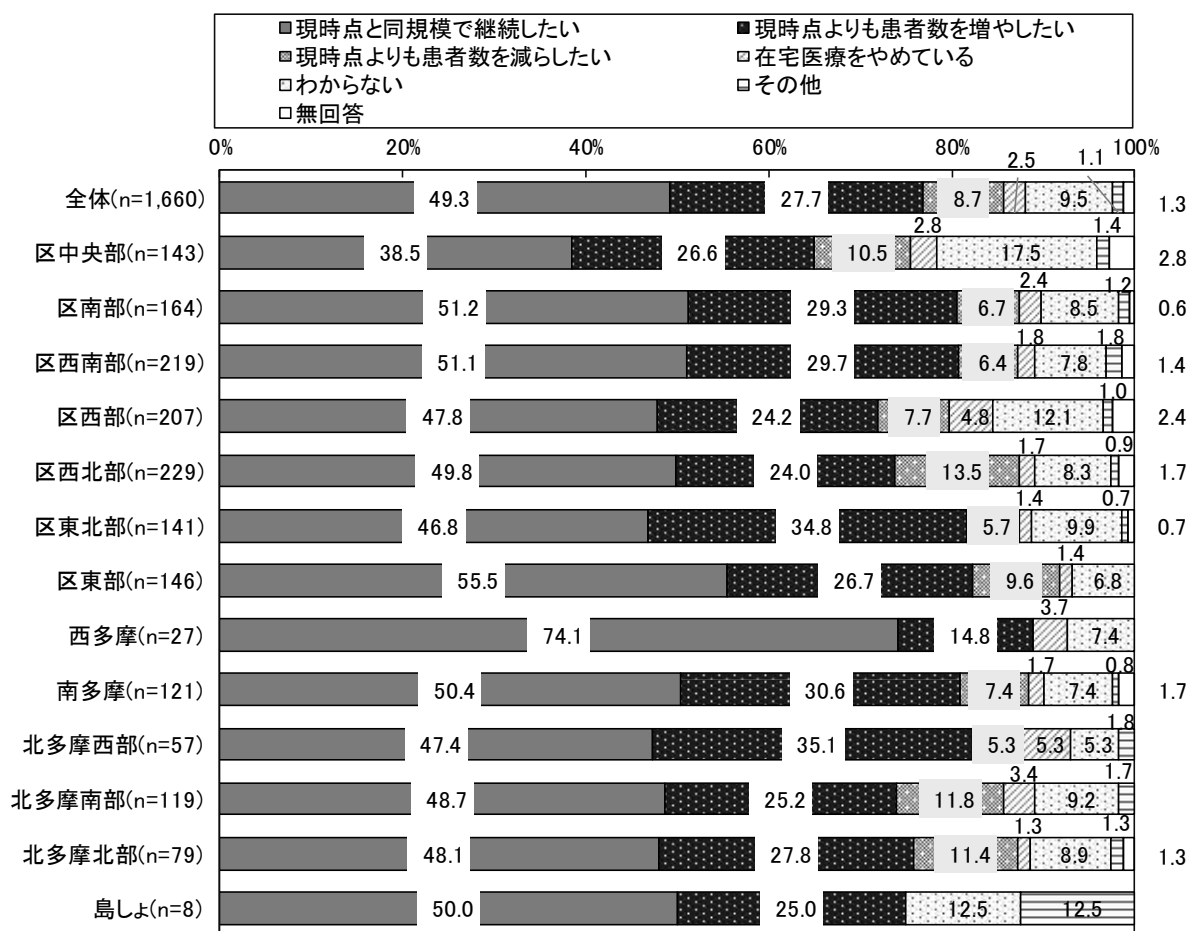


集計対象：調査に回答した病院全 366 施設のうち、訪問診療を実施している 106 施設

訪問診療を実施している一般診療所の今後の在宅医療に対する取組意向は、「現時点と同規模で継続したい」(49.3%) が最も多く、次いで「現時点よりも患者数を増やしたい」(27.7%) がこれに続く。

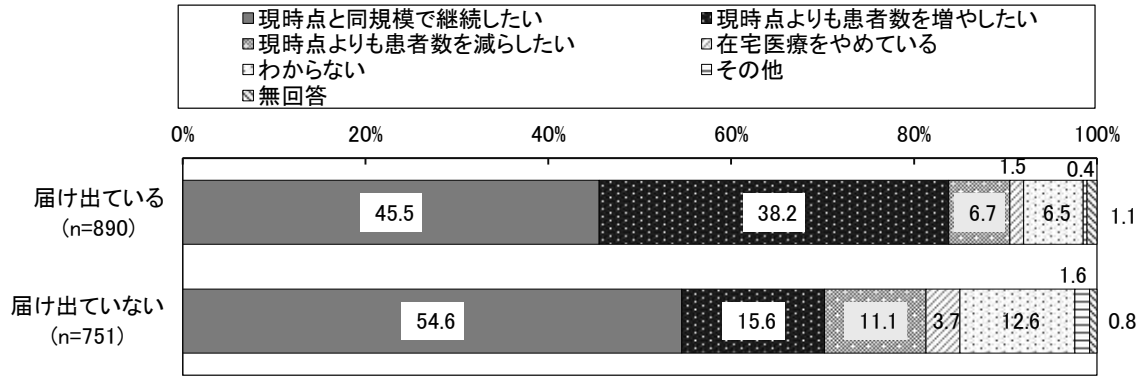
また、在宅療養支援診療所の届出有無でみると、「届け出ている」施設は「現時点よりも患者数を増やしたい」割合が4割近くを占める。訪問診療の位置付け別では、「外来と並行して実施」している施設は、「現時点よりも患者数を増やしたい」割合が5割近く、「在宅専門で、外来は実施していない」施設で4割近くを占める。

図表 93 今後の在宅医療に対する取組意向（一般診療所：Q13-①）二次医療圏別



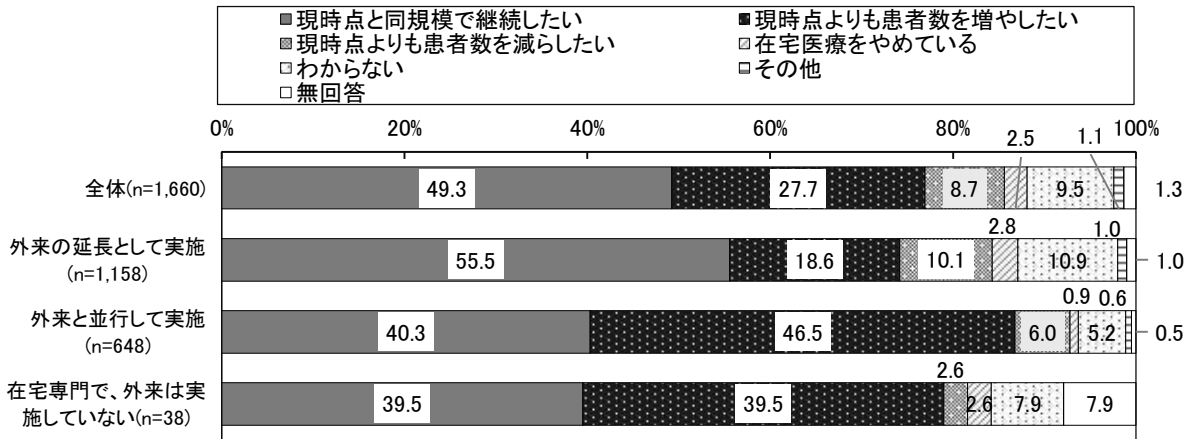
集計対象：調査に回答した一般診療所全 8,864 施設のうち、訪問診療を実施している 1,660 施設

図表 94 今後の在宅医療に対する取組意向（一般診療所：Q13-①）在宅療養支援診療所の届出別



集計対象：調査に回答した一般診療所全 8,864 施設のうち、訪問診療を実施している 1,660 施設

図表 95 今後の在宅医療に対する取組意向（一般診療所：Q13-①）訪問診療の位置付け別



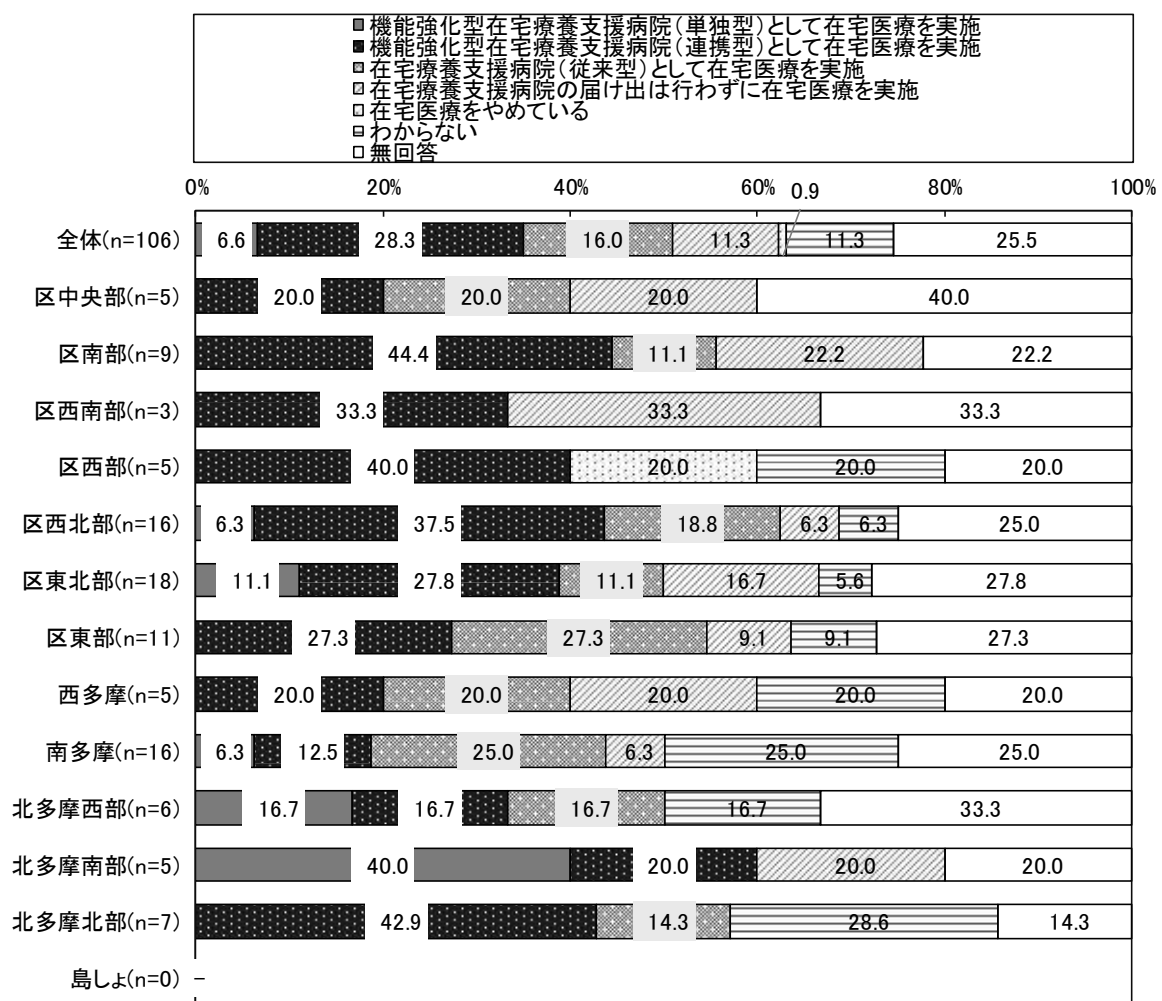
集計対象：調査に回答した一般診療所全 8,864 施設のうち、訪問診療を実施している 1,660 施設

(2) 在宅療養支援病院・在宅療養支援診療所としての取組意向

訪問診療を実施している病院では、「機能強化型在宅療養支援病院（連携型）として在宅医療を実施」が28.3%と最も多く、次いで「在宅療養支援病院（従来型）として在宅医療を実施」（16.0%）、「在宅療養支援病院の届け出は行わずに在宅医療を実施」と「わからない」が同率（11.3%）で続いている。

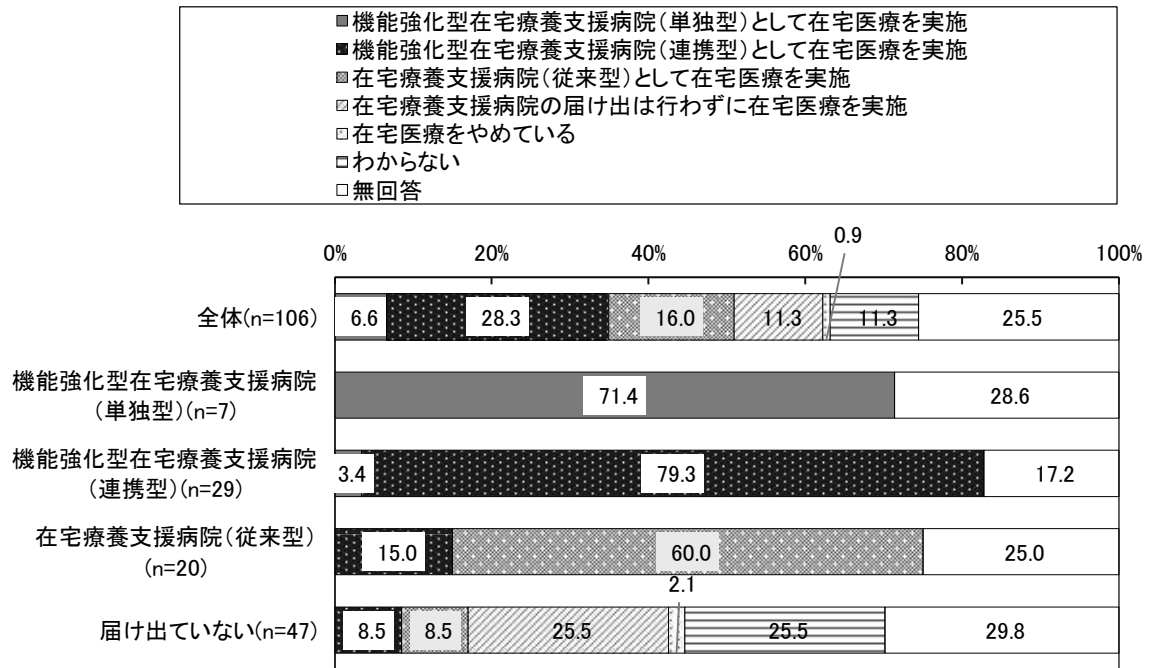
在宅療養支援病院の届出種別でみると、現在「機能強化型在宅療養支援病院（単独型）」、「機能強化型在宅療養支援病院（連携型）」の施設の7割以上は、今後も同様の届出種別で実施する意向である。一方、「届け出ていない」施設は、「在宅療養支援病院の届け出は行わずに在宅医療を実施」と「わからない」がそれぞれ25.5%となっている。

図表 96 在宅療養支援病院としての取組意向（病院：Q12-②） 二次医療圏別



集計対象：調査に回答した病院全 366 施設のうち、訪問診療を実施している 106 施設

図表 97 在宅療養支援病院としての取組意向（病院：Q12-②）在宅療養支援病院の届出種別

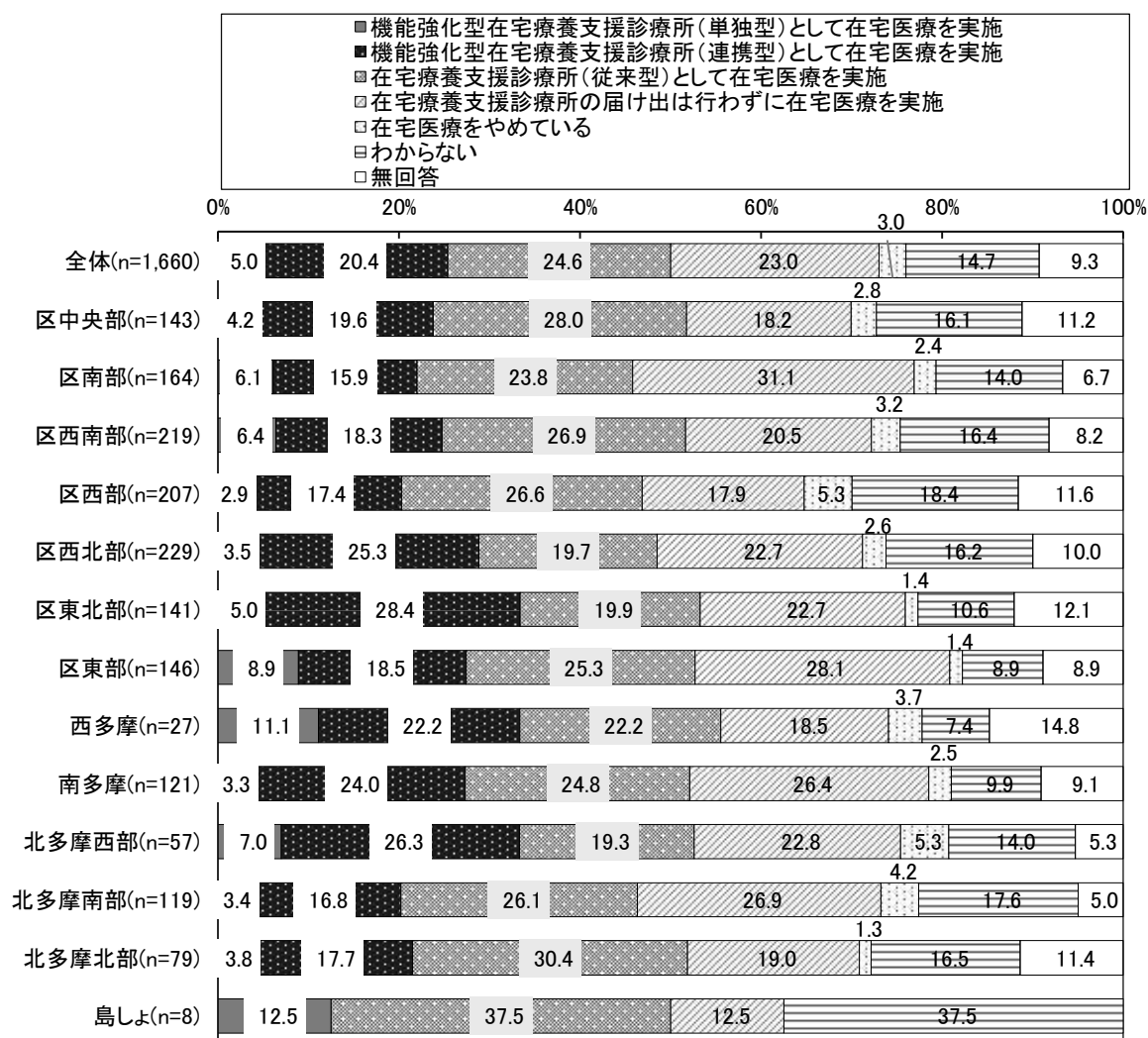


集計対象：調査に回答した病院全 366 施設のうち、訪問診療を実施している 106 施設

訪問診療を実施している一般診療所における在宅療養支援診療所としての取組意向は、「在宅療養支援診療所（従来型）として在宅医療を実施」（24.6%）が最も多く、「在宅療養支援診療所の届出は行わずに在宅医療を実施」（23.0%）、「機能強化型在宅療養支援診療所（連携型）として在宅医療を実施」（20.4%）が続いている。

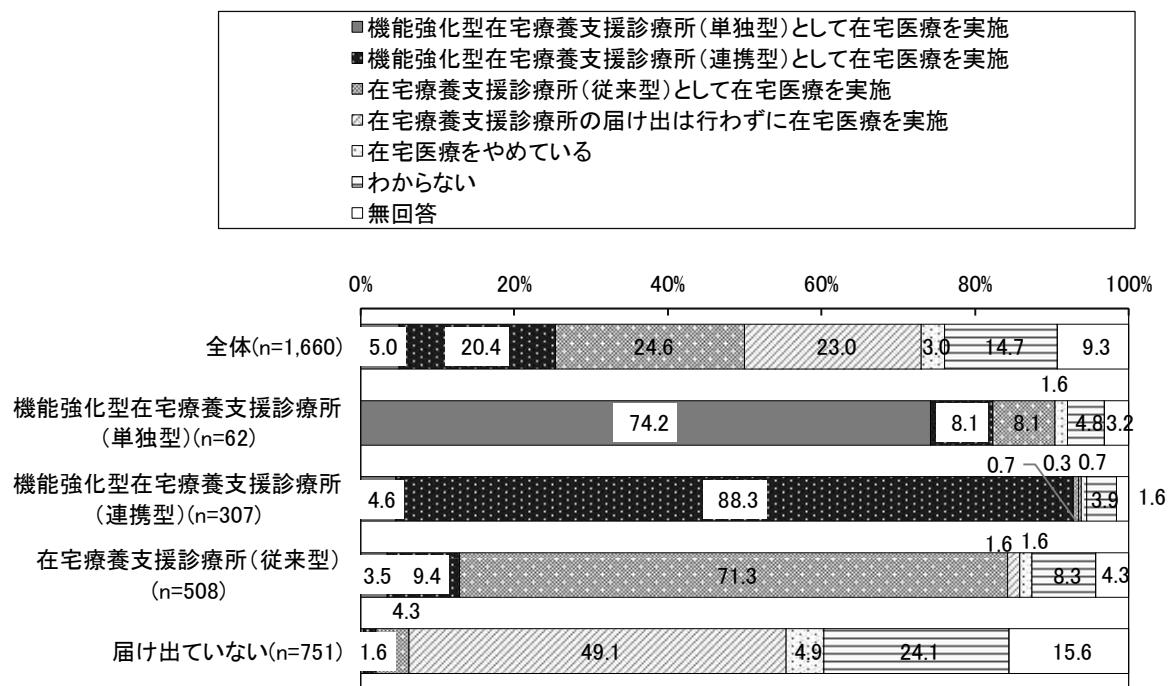
在宅療養支援診療所の届出種別でみると、現在「機能強化型在宅療養支援診療所（単独型）」、「機能強化型在宅療養支援診療所（連携型）」、「機能強化型在宅療養支援診療所（従来型）」の施設の7割以上は、今後も同様の届出種別で実施する意向である。一方、「届け出ていない」施設では、「在宅療養支援診療所の届出は行わずに在宅医療を実施」が49.1%を占める。

図表 98 在宅療養支援診療所としての取組意向（一般診療所：Q13-②）二次医療圏別



集計対象：調査に回答した一般診療所全 8,864 施設のうち、訪問診療を実施している 1,660 施設

図表 99 在宅療養支援診療所としての取組意向（一般診療所：Q13-②）在宅療養支援診療所の届出状況別



集計対象：調査に回答した一般診療所全 8,864 施設のうち、訪問診療を実施している 1,660 施設