

島しょ地区歯科疾患実態調査

1 目的

島しょ地区において、小児及び成人の歯科保健行動・生活習慣並びに成人の口腔状況を把握し、平成 11 年度に実施した調査結果と比較することなどにより島しょ地区の地域特性に合わせた効果的な歯科保健対策の更なる推進を目指した検討を行うための基礎資料を得ることを目的とした。

2 対象及び方法

(1) 小児の歯科保健行動調査

- 平成 21 年 11 月から 12 月にかけて、島しょ地区町村の保育所、小学校及び中学校に在籍する乳幼児・児童・生徒を調査対象とし、教育庁及び各町村の協力を得て、歯科保健行動・生活習慣等に関する質問紙調査を実施した。
- 調査票への記入は、保育園児及び小学校低学年では保護者が、小学校高学年及び中学生では子供本人が行った。

(2) 成人の歯科保健実態調査(口腔状況及び歯科保健行動等調査)

- 八丈町、三宅村の 2 町村において、島しょ保健所及び各町村の協力を得て歯科健康診査を行うとともに、受診者に対して、歯科保健行動・生活習慣等に関する質問紙調査を実施した。
- 三宅村では、平成 21 年 7 月 15 日から 17 日に村が実施した特定健診・高齢者健診に併せて歯科健診および質問紙調査を実施した。口腔状況については、村民の了解を得て歯科健診結果から集計した。

八丈町では、7 月 26 から 28 日に町が実施した特定健診に併せて歯科健診および質問紙調査を実施した。

- 口腔診査は、歯周疾患検診と同様とし、現在歯・喪失歯の状況(う蝕、処置、喪失、補綴)、歯肉の状況(CPI)、口腔清掃状況について行った。

(3) 集計及び解析

- 調査結果の集計及び解析は、日本大学歯学部医療人間科学教室が行った。
- 小児の歯科保健行動調査では、歯科保健に関する項目については、島しょ保健所の出張所管内別に集計した。

- 1) 大島出張所管内(大島町、利島村、新島村、神津島村)
- 2) 三宅出張所管内(三宅村、御蔵島村)
- 3) 八丈出張所管内(八丈町、青ヶ島村)
- 4) 小笠原出張所管内(小笠原村)

一方、受療行動等に関しては、町村ごとに医療環境が異なるため、各町村別に解析した。

- 成人の集計については、調査した 2 町村を分けることなく、一括して分析を行った。

3 結果の概要

(1) 小児の歯科保健行動調査

全9町村を調査した。

1) 回答者数

回答者数を表に示す。

	大島町	利島村	新島村	神津島 村	三宅村	御蔵島 村	八丈町	青ヶ島 村	小笠原 村	合計
0～2 歳児	30	3	0	0	0	0	11	1	1	46
3～4 歳児	68	9	25	0	0	8	52	3	18	183
5～6 歳児	63	3	36	0	0	3	53	4	36	198
保育所計	161	15	61	0	0	11	116	8	55	427
小学校 1 年生	68	2	21	16	7	2	55	1	34	206
2 年生	49		19	13	6	2	41	1	21	152
3 年生	45	2	15	13	7	6	40		16	144
低学年計	162	4	55	42	20	10	136	2	71	502
4 年生	63	2	24	19	9	5	46	3	21	192
5 年生	71	1	17	17	8	2	55	3	21	195
6 年生	46	2	17	21	6	2	41	4	28	167
高学年計	180	5	58	57	23	9	142	10	70	554
中学校 1 年生	54	1	19	8	13	3	79	1	16	194
2 年生	57	2	17	13	11	3	66	3	23	195
3 年生	57	1	13	13	19	1	71	3	20	198
中学校計	168	4	49	34	43	7	216	7	59	587

2) アンケート調査の結果

○ 歯科保健行動について

甘味食品摂取については、甘味食品をほぼ毎日摂取するという割合は3歳から小学校低学年にかけて高く3割を超えていた。甘味飲料をほぼ毎日摂取するという回答は、0歳から中学3年生までいずれの年齢区分でも2割程度とあまり変化がなかった。

歯磨きの習慣については、12歳児において、ほぼ毎日、一本ずつ丁寧に歯を磨く者の割合は33.0%であった。

フッ化物配合歯磨剤の使用状況では、3～4歳の69.4%がフッ化物配合歯磨剤を毎日・ときどき使用していた。

ゆっくりよく噛んで食べる習慣については、9歳児の59.9%が「ゆっくりよく噛むように」いつも・だいたい意識しているという回答であった。

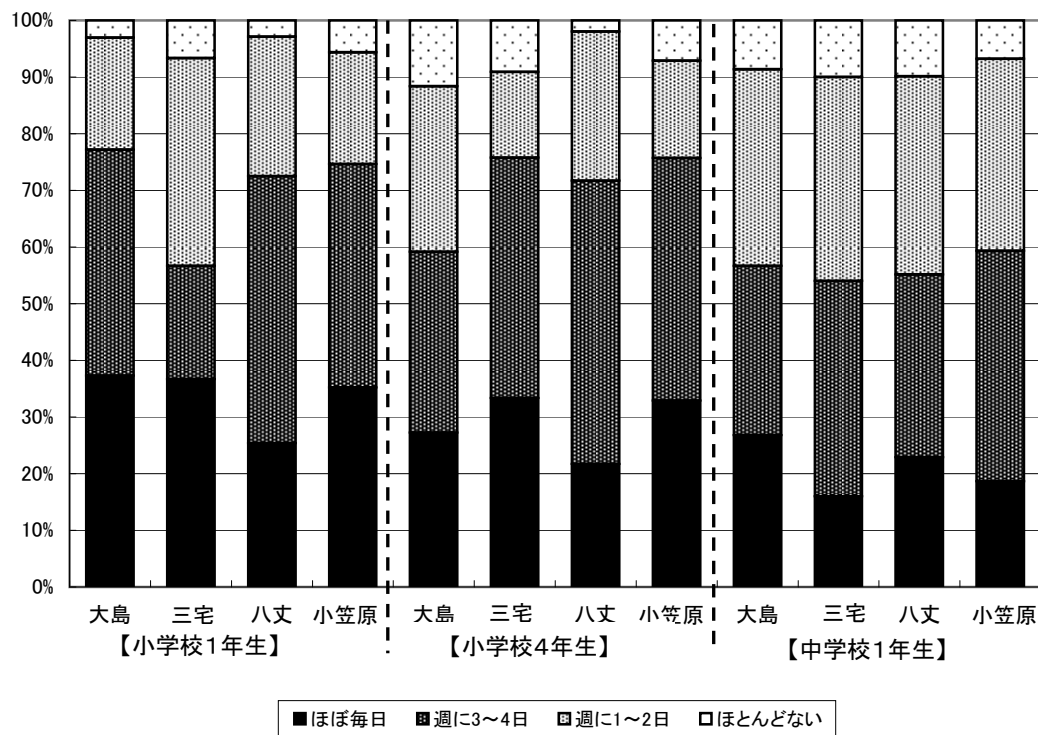
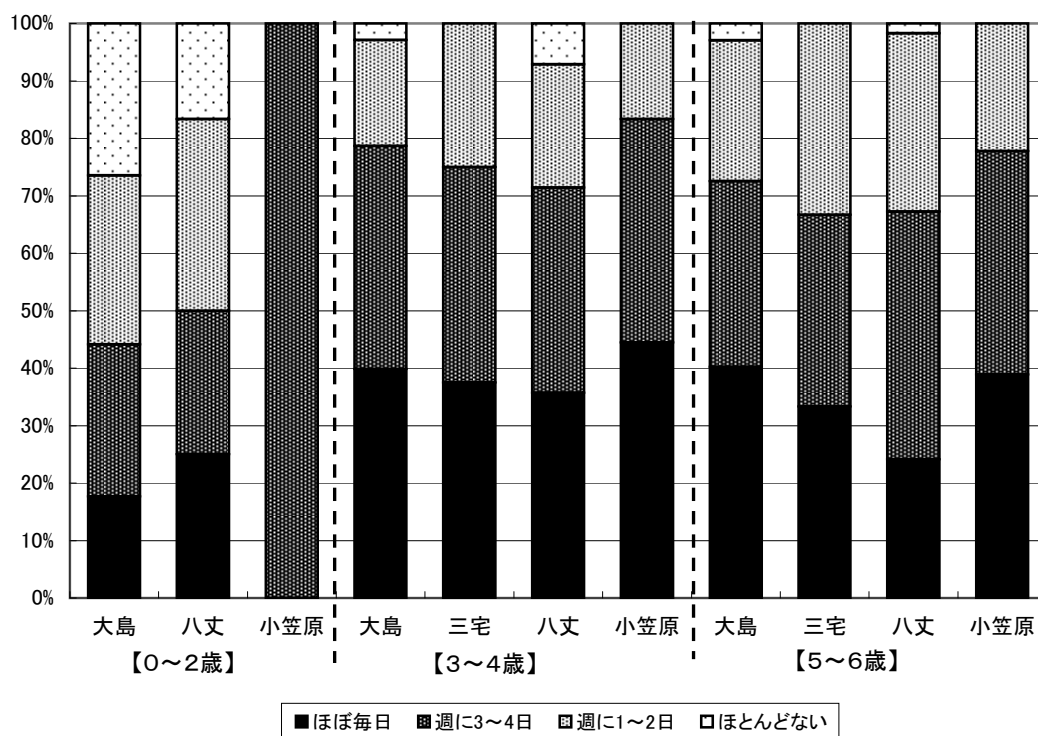
8020の認知状況については、12歳児の30.9%が「8020を知っていた」と回答した。

○ かかりつけ歯科医院について

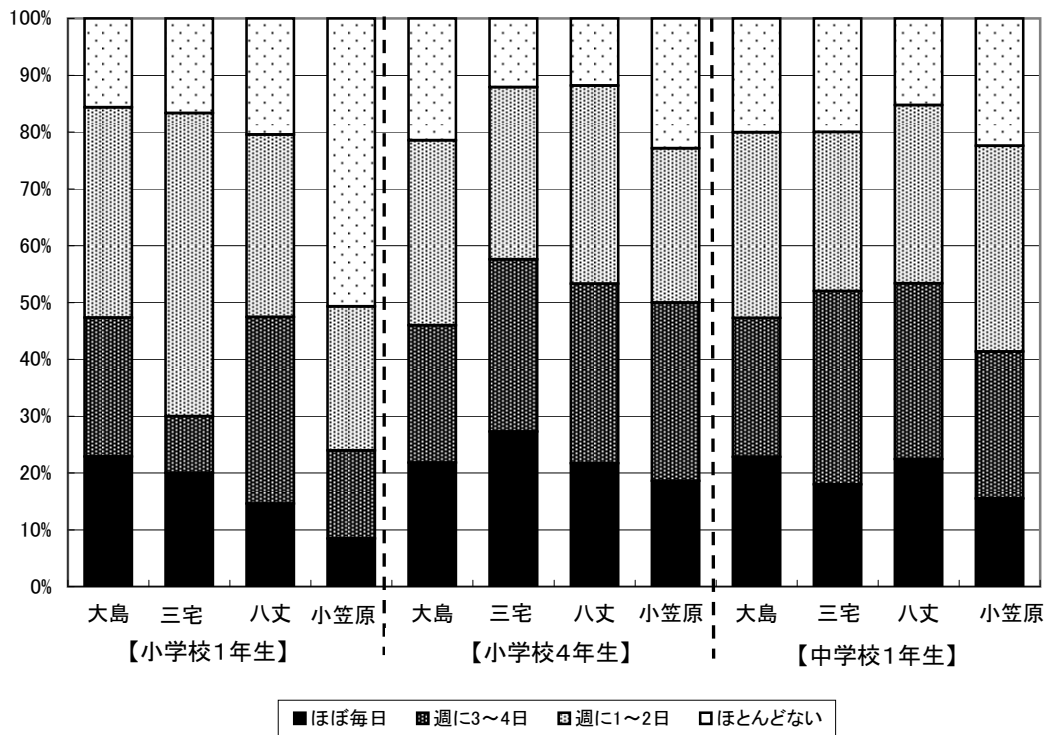
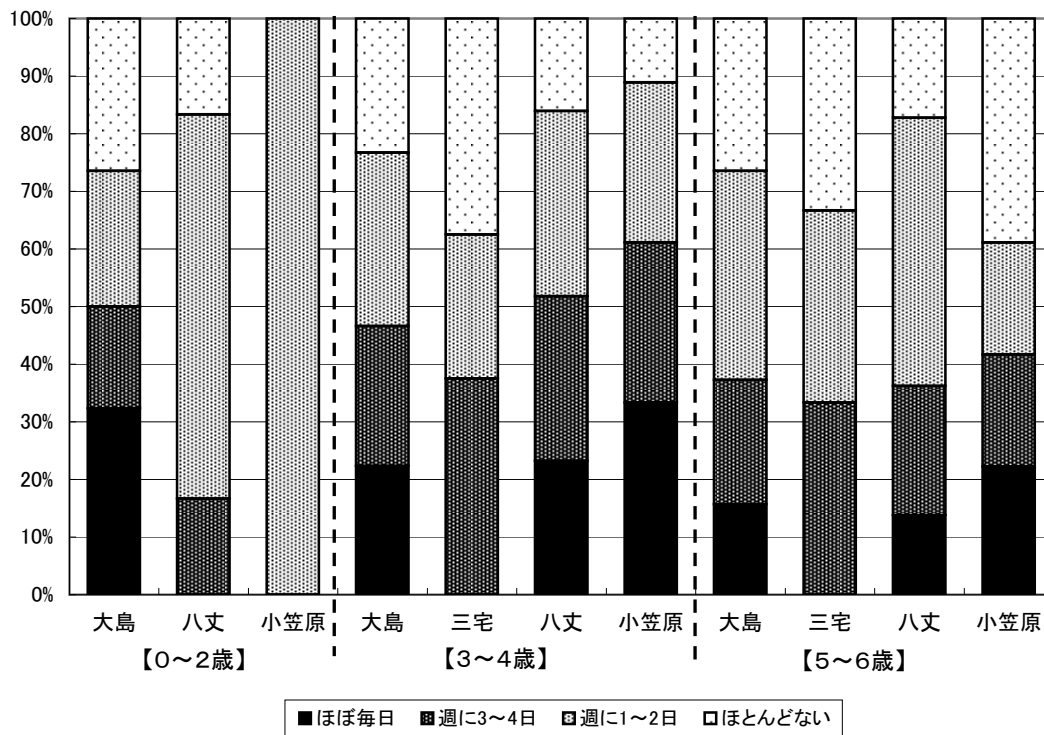
かかりつけ歯科医院を決めている割合は、3～4歳で57.4%、12歳児で58.8%であった。かかりつけ歯科医院の有無については町村による差があり、大島出張所管内が他に比べ低い傾向を示した。島内に常駐の歯科医院がある町村では、かかりつけ歯科医院は島内であるものが多く、望ましい傾向がみられた。また、巡回診療が行われている村では、巡回診療班をかかりつけにしているものが多かった。

3) 調査結果グラフ

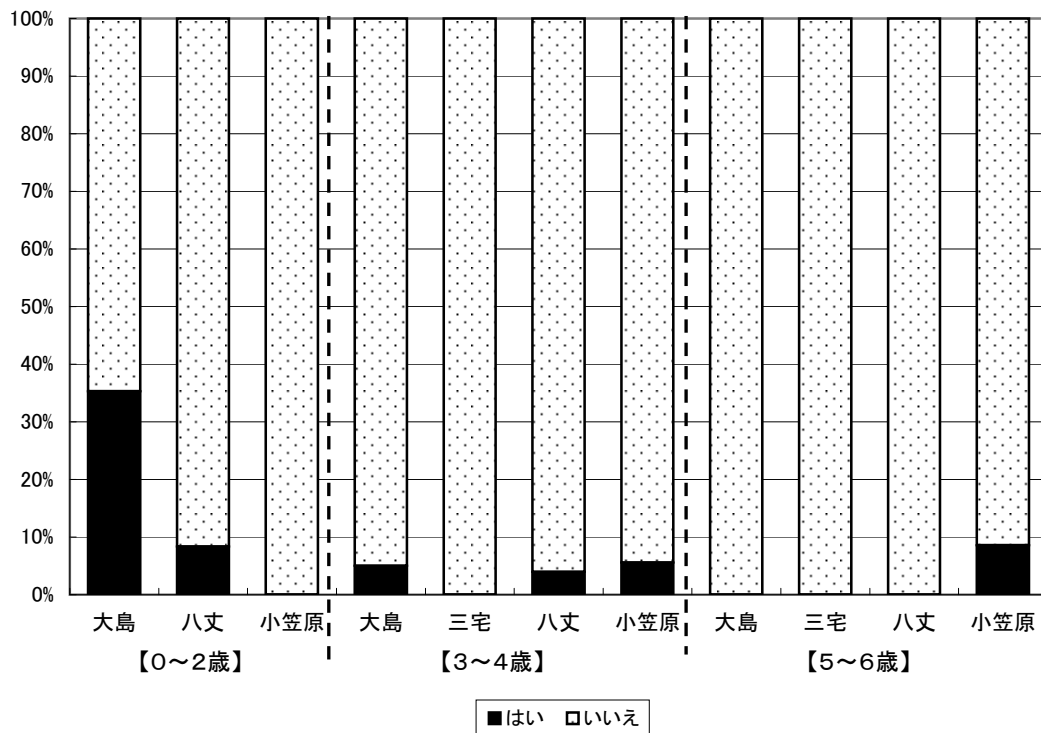
1 あめ・チョコレート・アイスクリームなどの甘いお菓子を、1週間のうちにどのくらい食べますか。



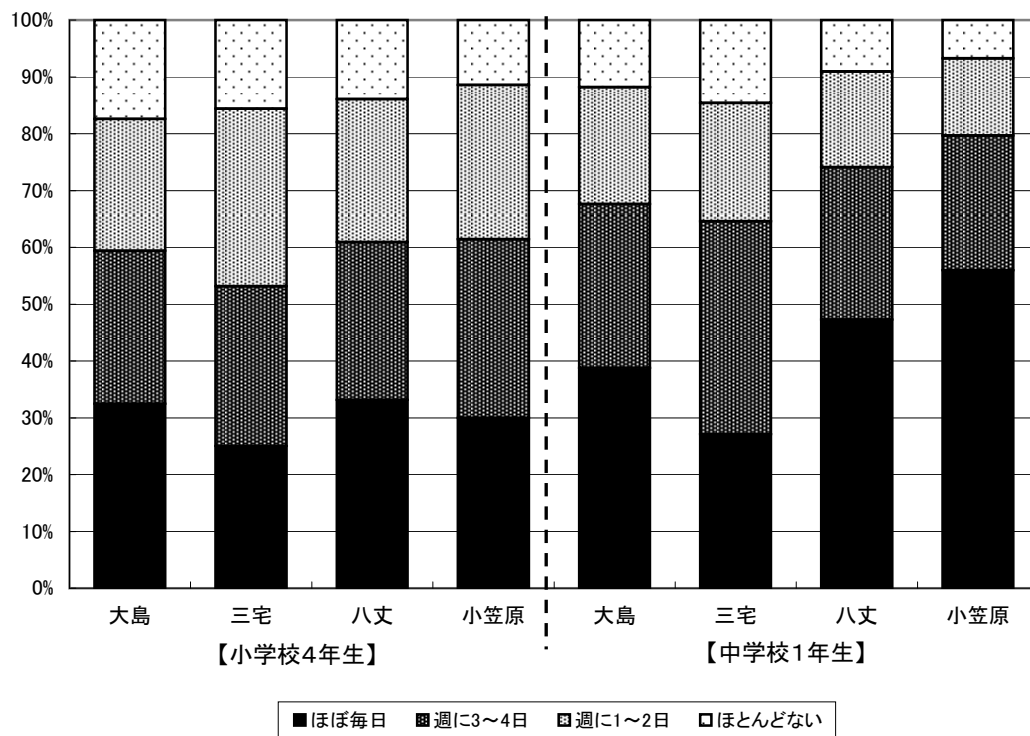
2 ジュース・乳酸飲料・スポーツドリンクなどの甘い飲み物を、1週間のうちにどのくらい飲みますか。



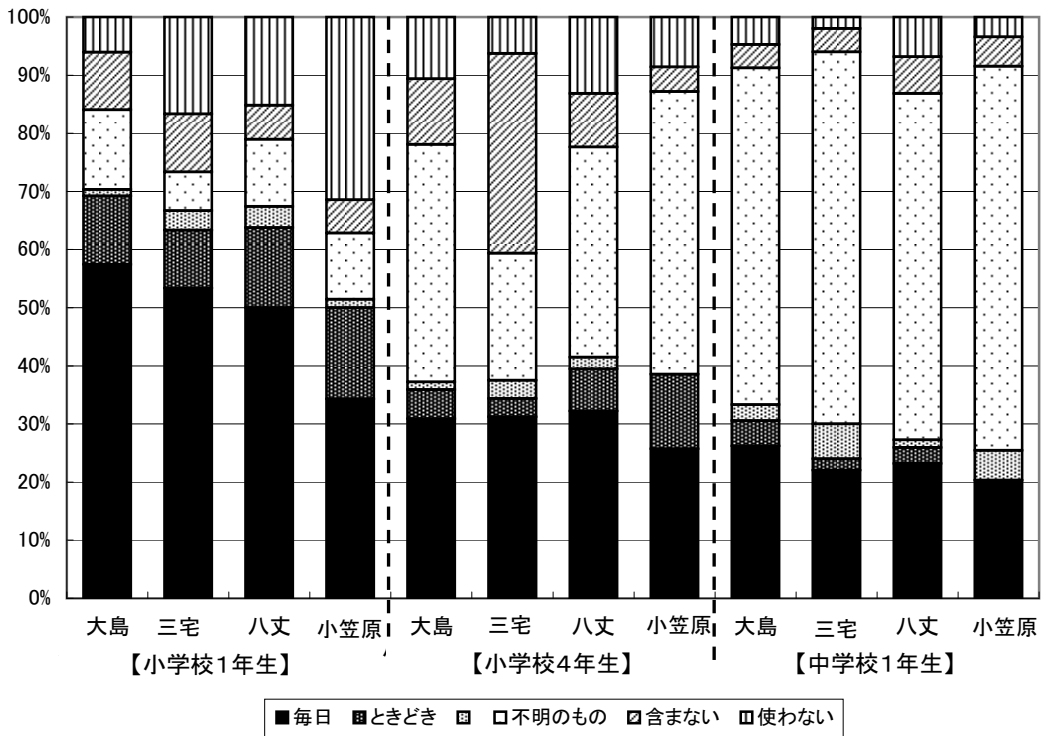
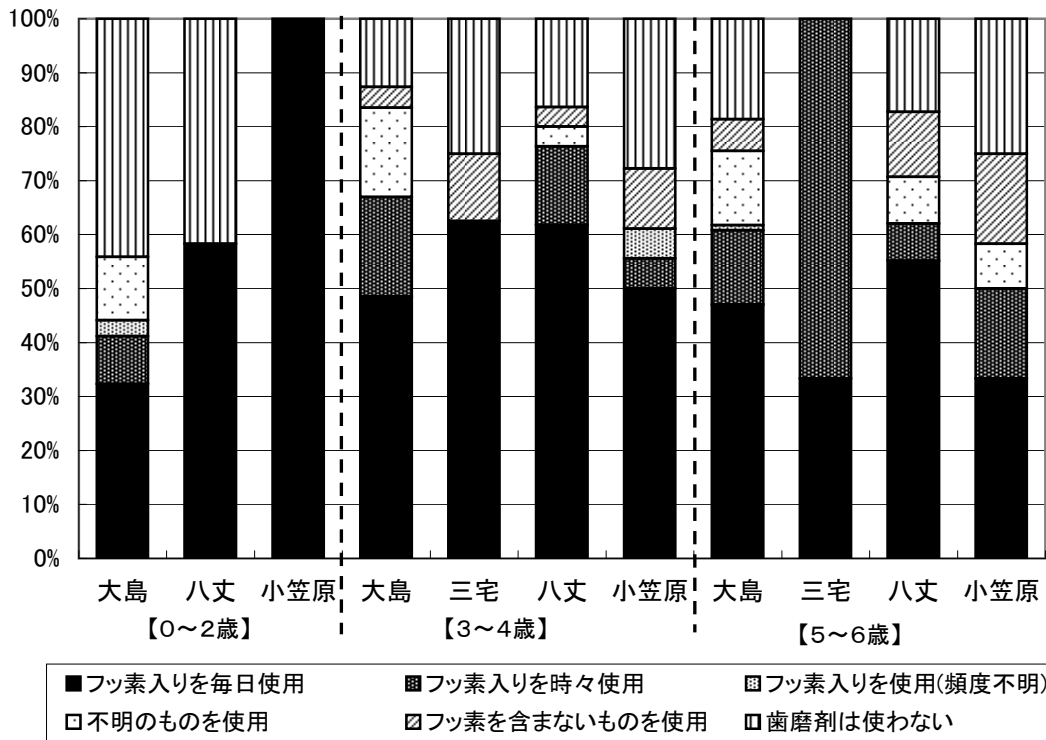
3 夜、母乳を飲みながら、または、哺乳びんでミルク等を飲みながら寝る習慣がありますか。



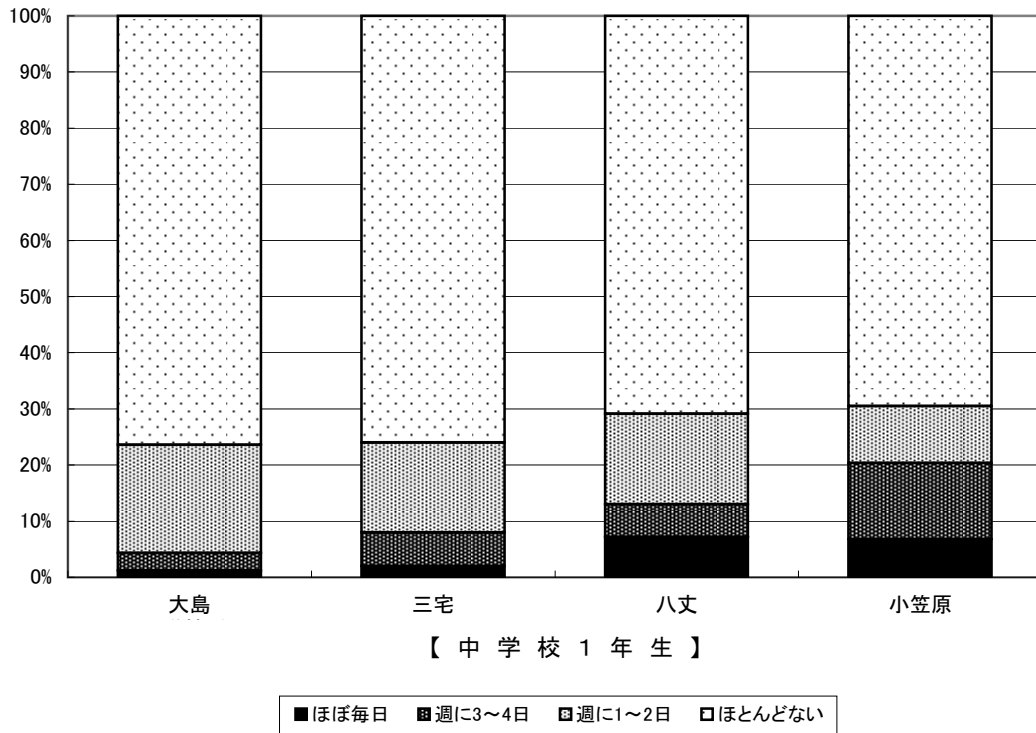
4 歯をみがくときは、1本ずつ丁寧に時間をかけていますか。



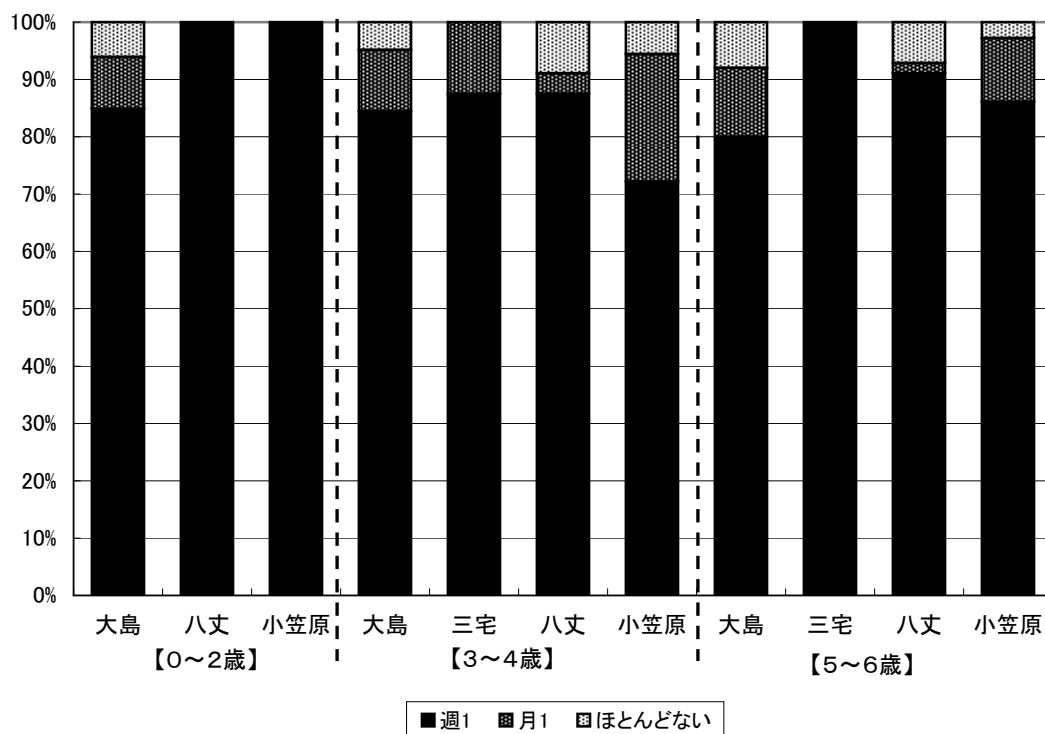
5 歯をみがくときフッ素入りの歯みがき剤を使っていますか。



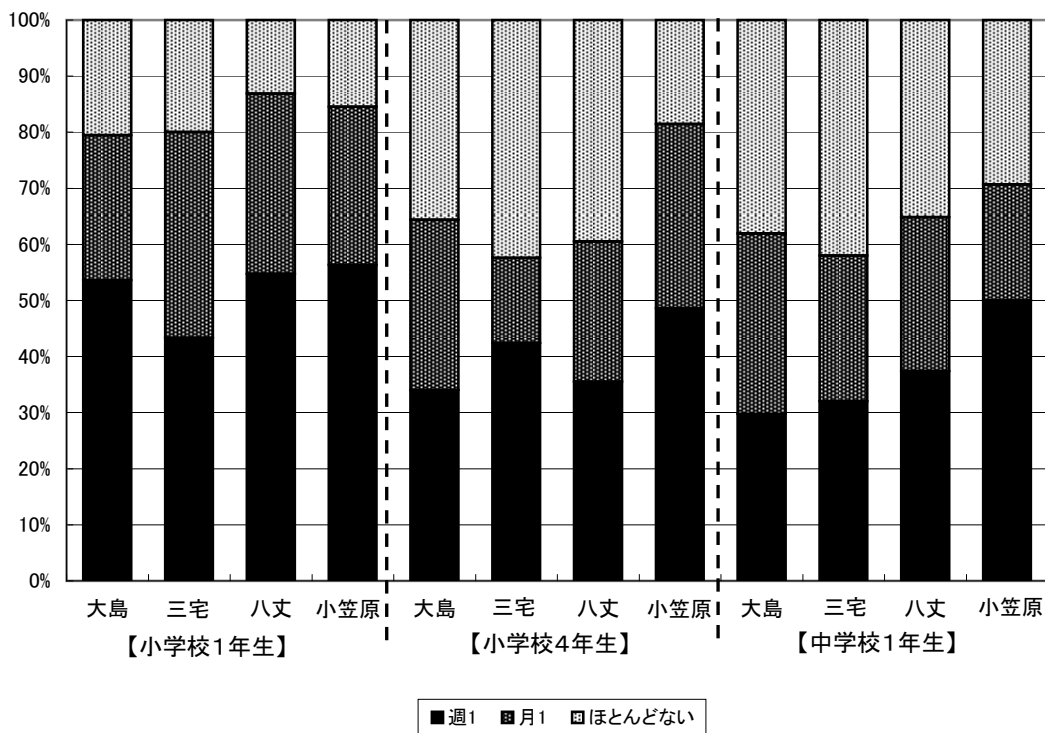
6 歯をみがくとき、デンタルフロス(糸ようじなど)を使うことがありますか。



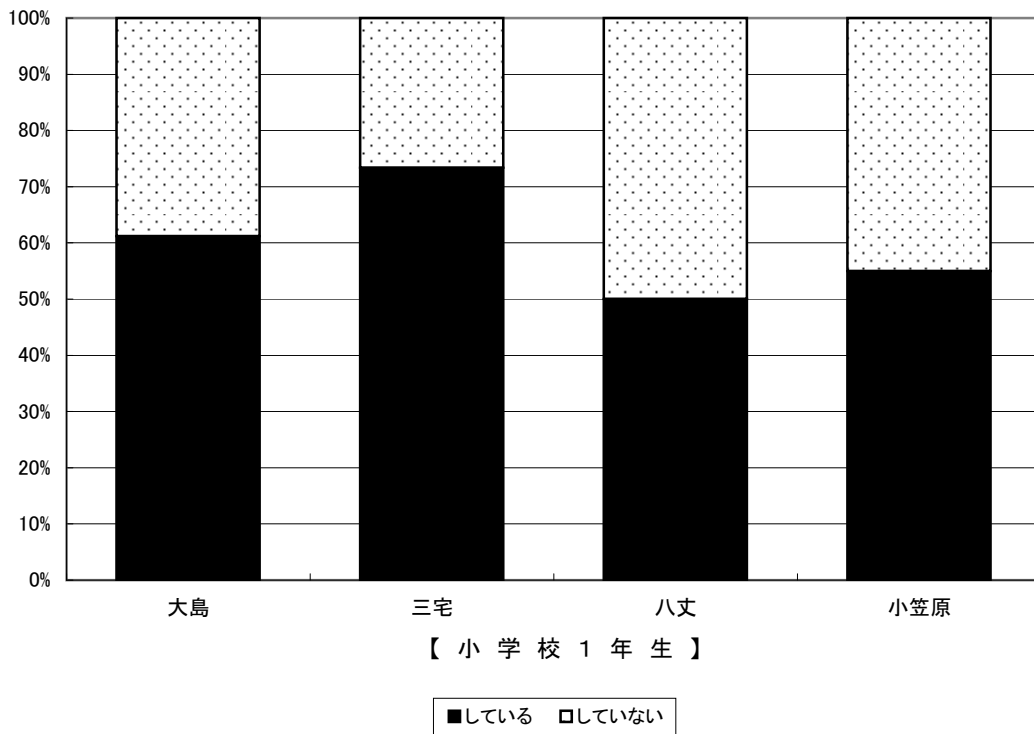
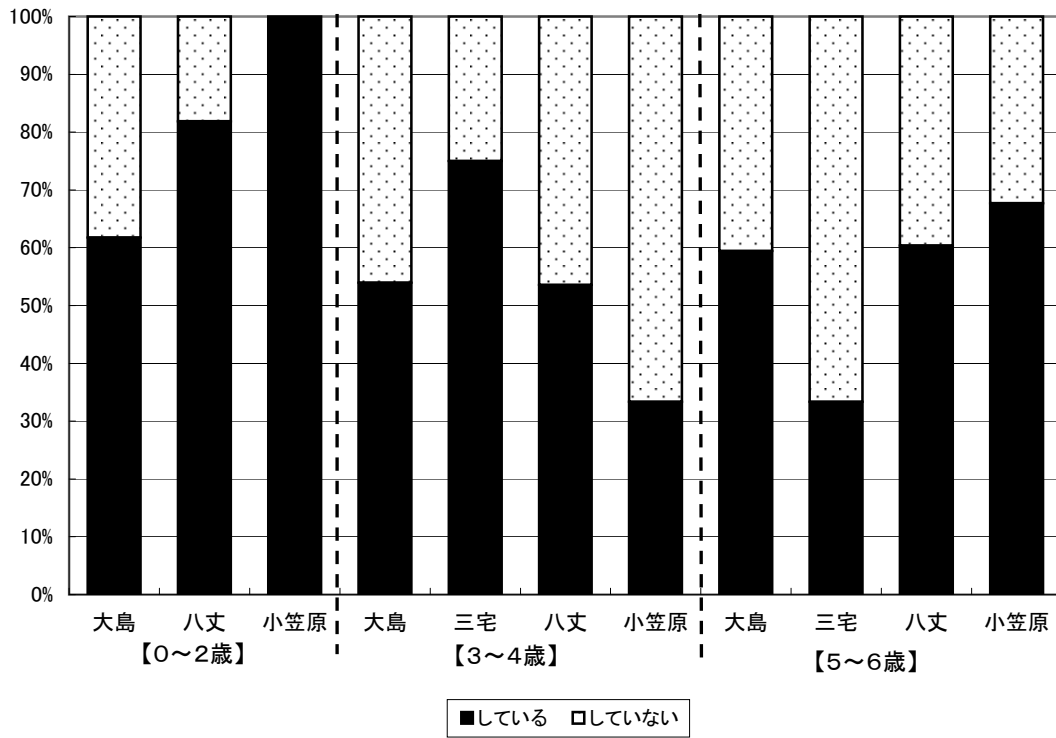
7 保護者の方は、お子さんの口の中(歯や歯ぐきの様子)を観察することがありますか。



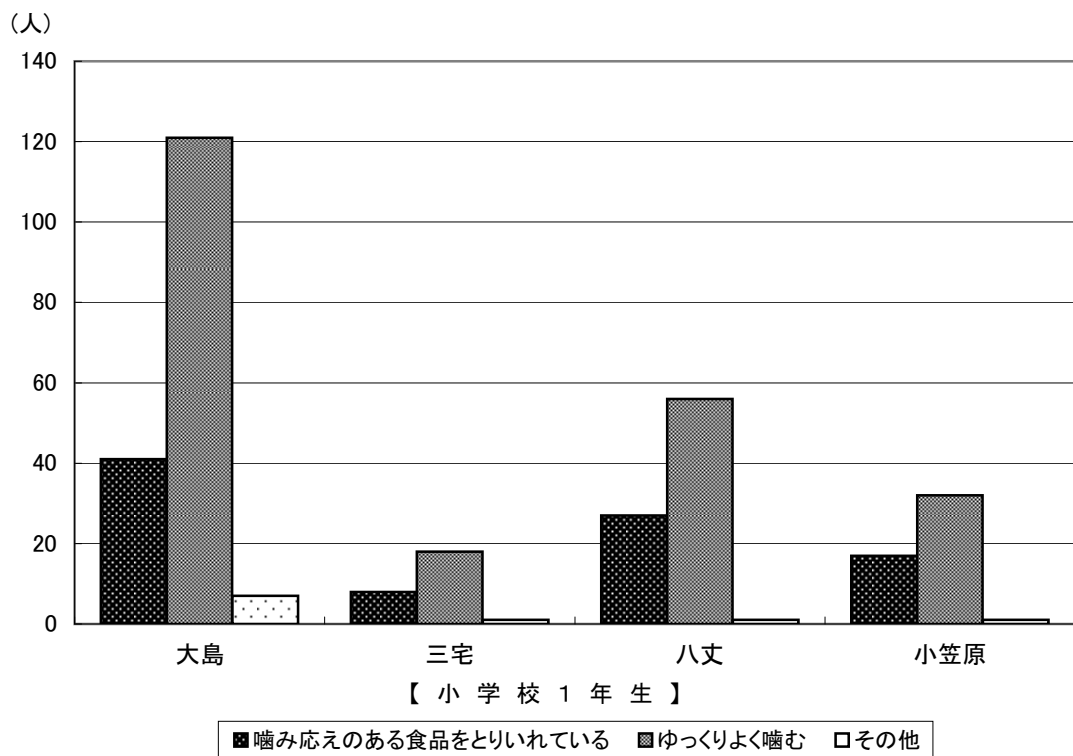
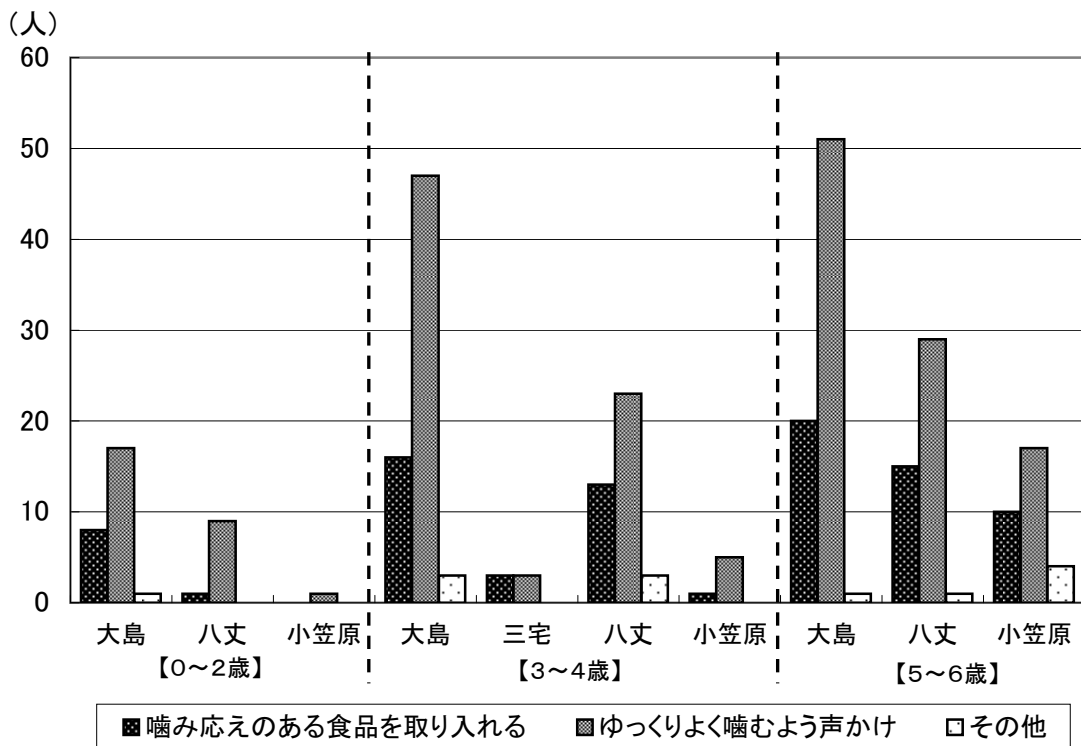
8 鏡などを使って、自分で歯や歯ぐきの様子を観察することがありますか。
(小学校1年生は、保護者による観察)



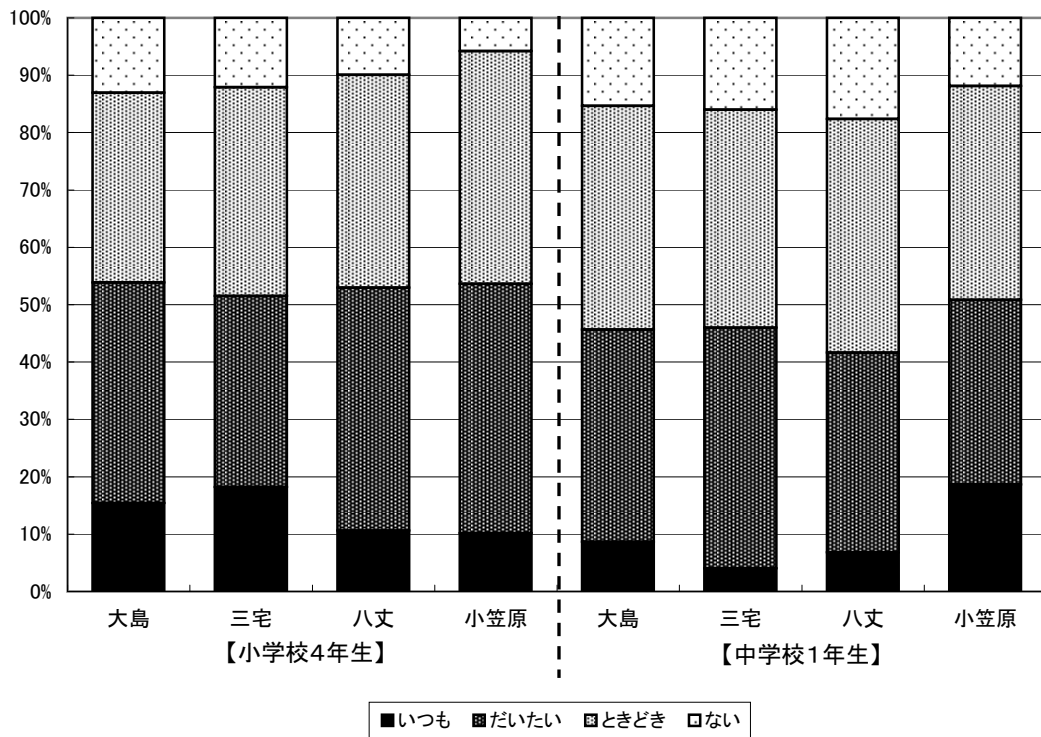
9 お子さんにゆっくりよく噛んで食べる習慣をつけるようにしていますか。



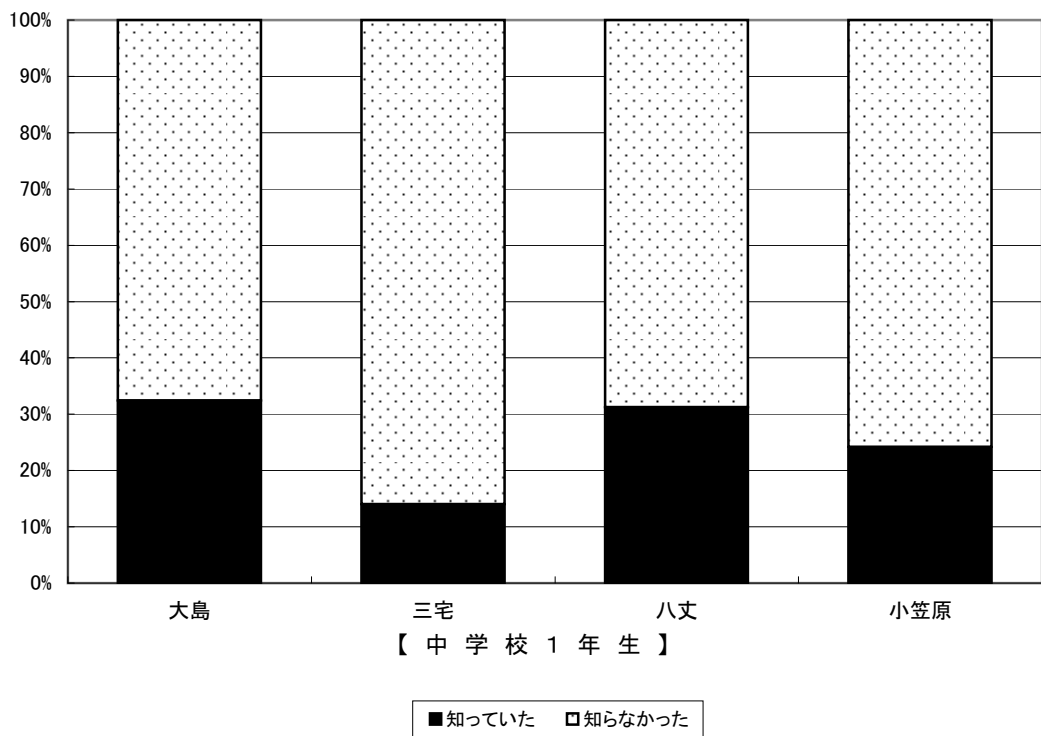
9-2 「習慣をつけるようにしている」と回答 どのようなことをしていますか。(複数回答)



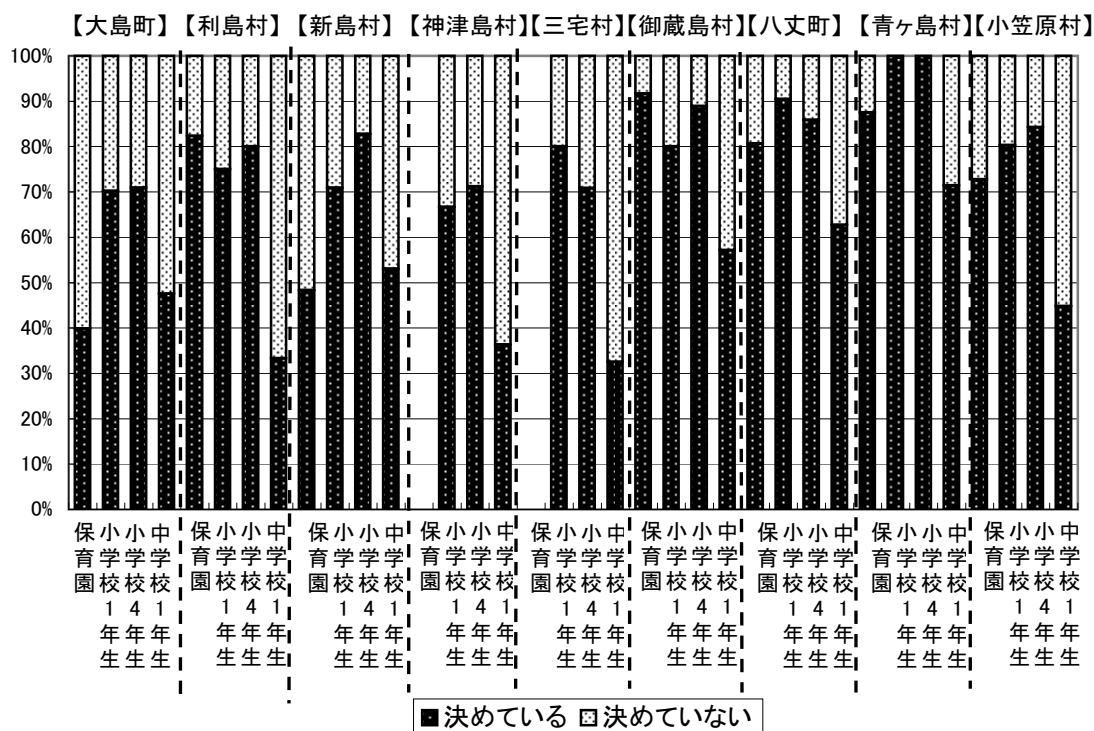
10 あなたは食べるときに、ゆっくりよくかむようにしていますか。



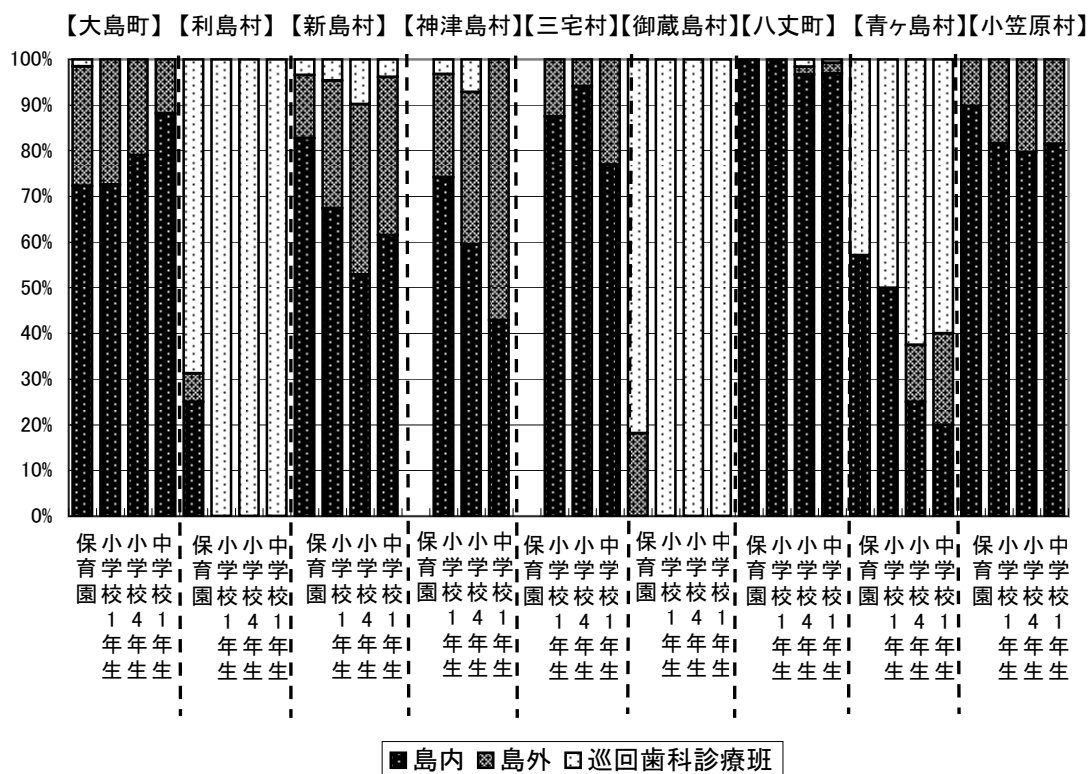
11 「8020」を知っていますか。



12 かかりつけの歯科医院を決めていますか。

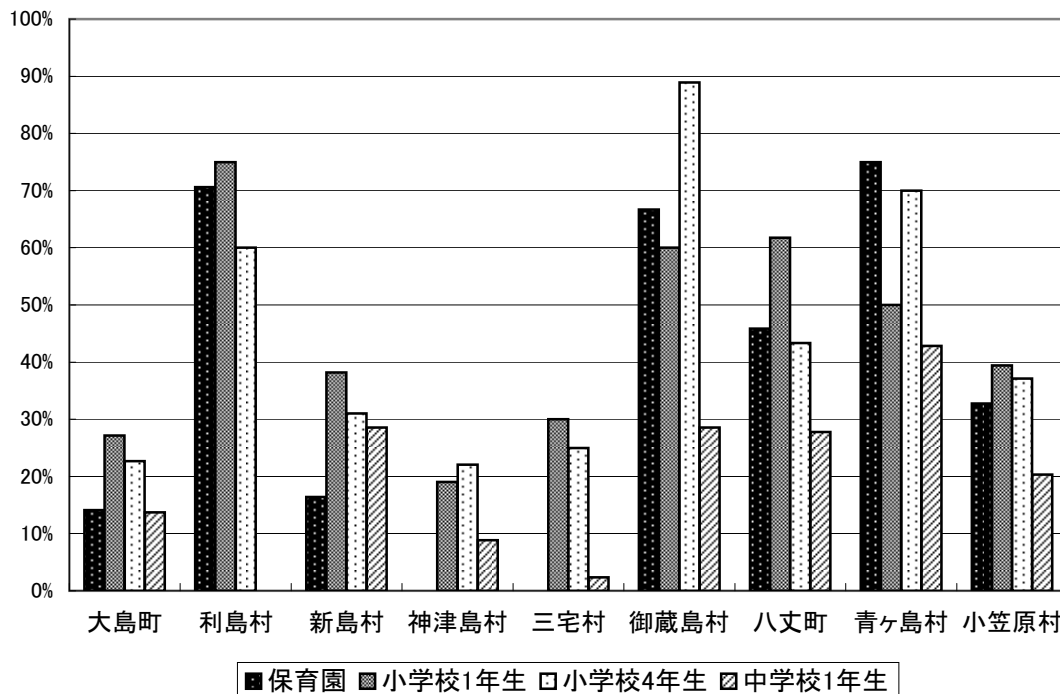


12-2 それはどちらの歯科医院ですか。

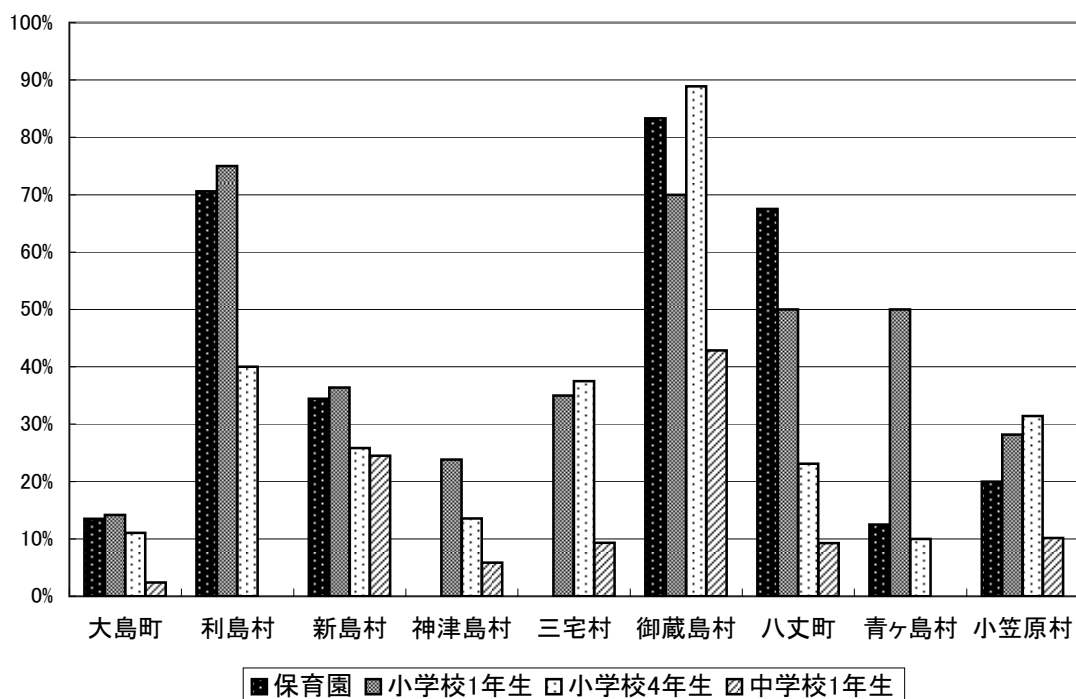


12-3 そこでむし歯などの治療を受けたほかに、次のような診査や処置等を受けていますか。

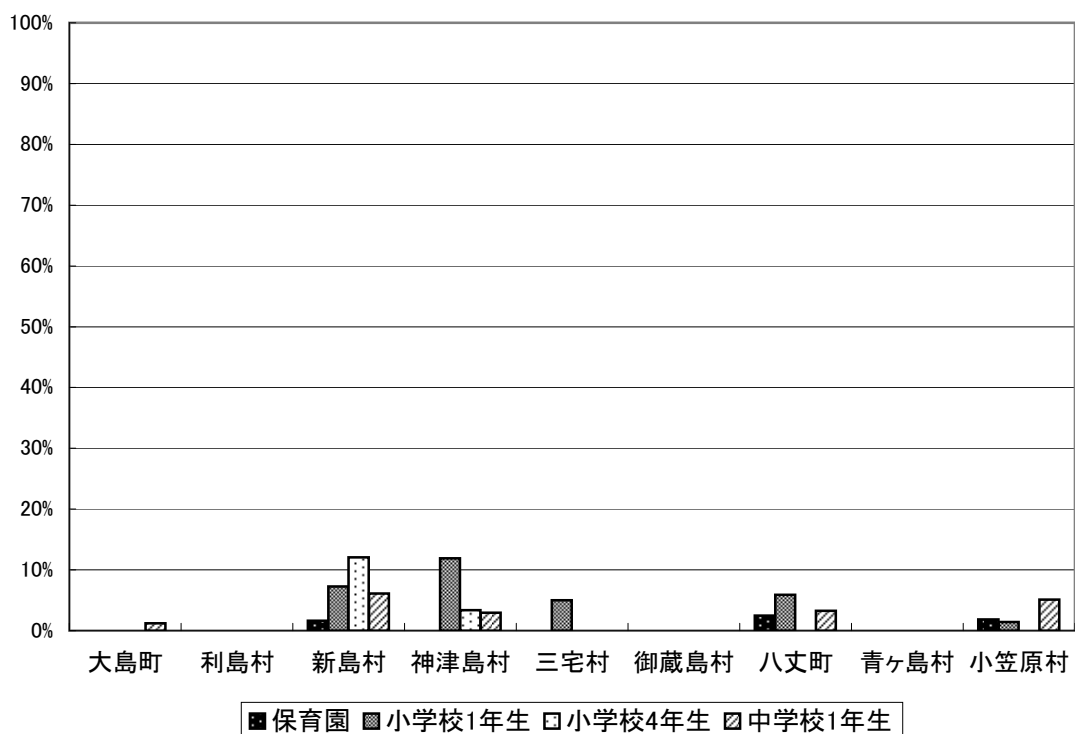
(1) 定期健診(年1回以上)



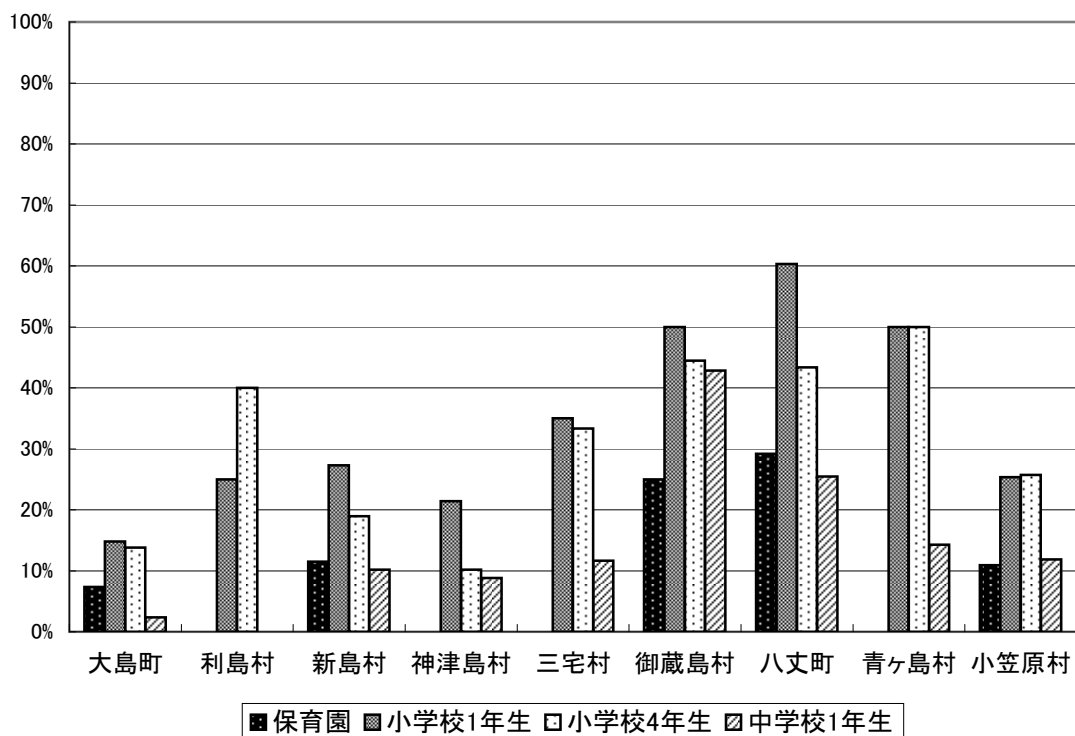
(2) フッ化物歯面塗布



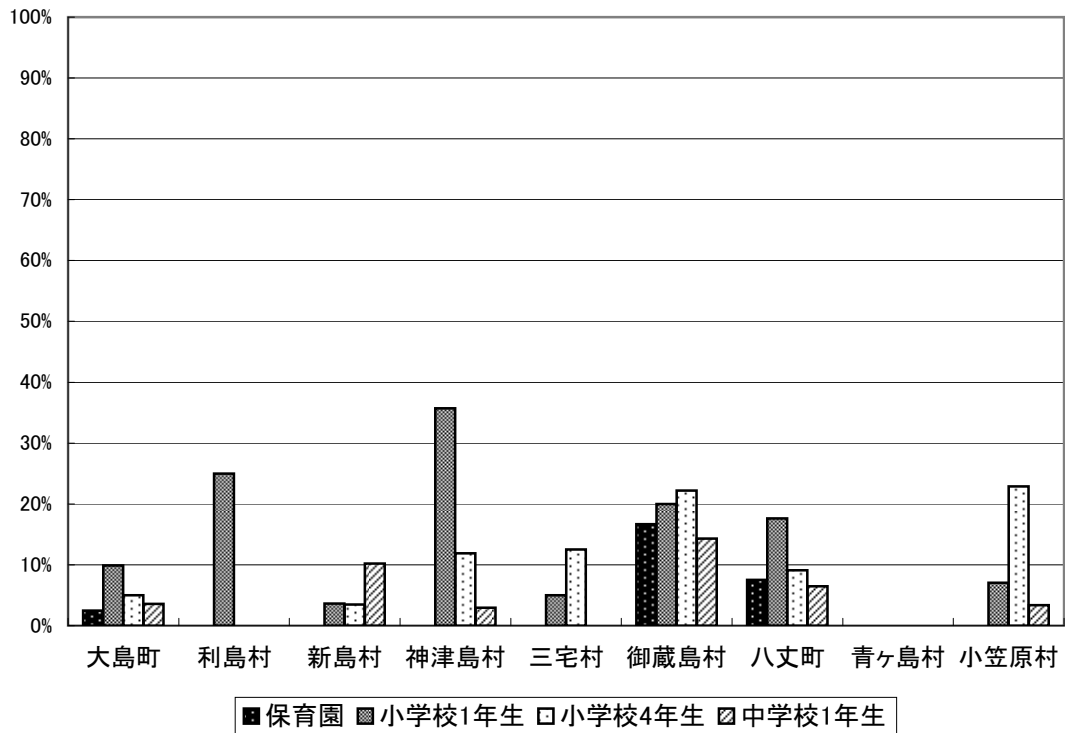
(3)フッ化物洗口の指導



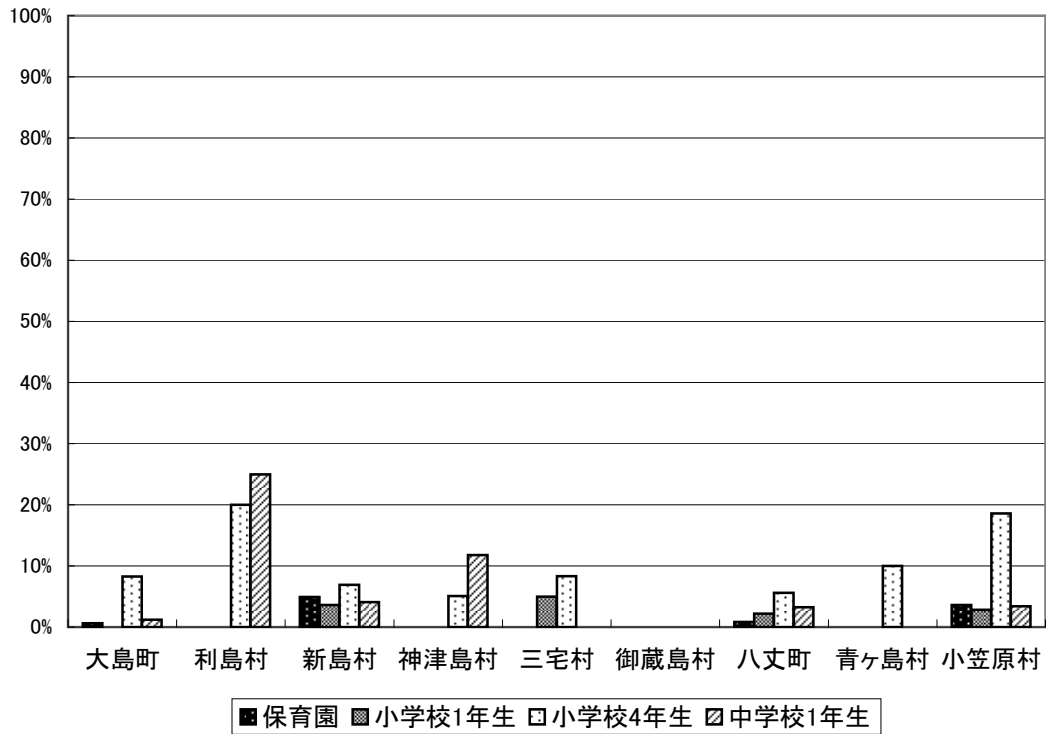
(4)歯みがき指導



(5)シーラント処置



(6)その他



(2) 成人の歯科疾患実態調査(口腔状況及び歯科保健行動調査)

三宅村における健診受診・アンケート回答者数は 245 人であった。また、八丈町における健診受診・アンケート回答者数は 385 人であった。これら全数 630 人分について、口腔状況および歯科保健行動等の解析には用いることができた。

1) 歯科健康診査受診者の構成(参照 5) ア①)

全体の年齢構成では、60 歳代、70 歳代がそれぞれ 3 割を超えていた。50 歳代、80 歳代が約 1 割であり、60 歳以上で 8 割を占めていた。性別では、全体で男性 2 に対して女性 3 であった。

2) 口腔状況

① 歯の状況 (参照 5) イ①)

未処置の歯数は、どの年代も 1 を割っており良好であったが、40 歳代、50 歳代で 0.8 であり今後の注意が必要である。喪失歯数は 40 歳代以降、加速度的に増加していた。そこで、喪失部の補綴状況を見ると、こちらも同様に増加しており、要補綴歯数(補綴しなければならない喪失歯数)は 50 歳代、80 歳代を除き、2 以下であった。これは、喪失部がおおむね補綴されていることを示していたが、いずれの年代でも 1.5 以上であることから、補綴処置受療への喚起も必要と考えられる。

② 現在歯数の状況 (参照 5) イ②)

50 歳代をみると 20 歯未満のものが約 20%いるが、70 歳代では 20 歯以上の者が約 35%、80 歳代以上では 16%いる。また、無歯顎の者は 40 歳代から現れ、80 歳以上でも無歯顎者は約 33%であった。

③ 歯周組織の状況 (参照 5) イ③)

個人の最高コードをみると、40 歳代ではかなり進行した歯周疾患(コード 3・4 に相当)の割合が、診査する部位がない者を除くと約 3 割であるが、50 歳代以降ではおおよそ半数である。また、50 歳以上での CPI コードの分布をみると歯石の沈着に該当するコード 2 の割合が低く、診査不可能部位、進行した歯周疾患になっている部位の割合が高い傾向がみられ、歯周疾患対策が課題であると考えられた。

3) 歯科保健行動調査(アンケート)の結果

① 口腔状況への満足度

口腔状況について満足している者の割合は、40 歳代以降年齢とともに増加し 80 歳代が約 60%で最高であった。

愁訴については、40 歳代、50 歳代では、痛み・不快感・口臭といった比較的直接的なものが 30%以上を占めているが、これ以降の年代では徐々に低下していった。一方、食べる・味わう・話すなどに不自由といった機能にかかわるものが 50 歳代以降 20%弱であったが、外観についてはほとんどなかった。

② 刷掃状況

1 日 10 分程度時間をかけて歯を磨く者の割合は、60 歳代の 22.3%をピークに両年

代に低下していた。しかし、ほとんどしない者がいずれの年代でも 7 割以上であることが問題であろう。また、補助刷掃具の使用状況をみると、毎日行っているものが約 30%で、ほとんどないものが約半数であった。

③ フッ化物配合歯磨剤の使用状況

本人が意識して使用している割合は、40 歳代で 40%台であり、以降増齡的に低下している。歯磨剤のみならず、フッ化物応用について知識の普及が必要である。

④ 口腔の自己観察

月 1 回以上口腔の自己観察をしている者の割合は、40 歳代が 66.6%で最も高く、増齡的に徐々に低下しているが、70 歳代でも約 44%であった。

⑤ 受療行動

約 60%の者が、過去 1 年以内に歯科診療を受けている。そのほとんどが島内の診療所であり、島外は 5、6%であった。一方、3 年以上受けていない者が約 20%であった。

⑥ 現在歯の自己評価

現在歯数と本人が認識している歯数の一致状況をみると、一致あるいは 1 歯誤差の者の割合が 50%を超えているのは 80 歳代のみであり、70 歳代で 45%であった。40 歳代、50 歳代では約 40%であったが、60 歳代は約 35%と一番低かった。これは、歯の喪失が進んだ 70 歳代以降と、比較的歯の喪失が少ない 50 歳代以下で、自己認識と実際の数の差異が低い傾向であったと考えられた。

⑦ 喫煙と歯周疾患との関係について

喫煙が歯周疾患の要因の一つであることを知っていた者の割合は、40 歳代、50 歳代で 40%強であったが、60 歳代、70 歳代で約 35%と年齢の高い年代ほど低い傾向にあった。今後も、タバコと歯周疾患との関連についての知識の普及を図っていく必要がある。

⑧ 島での居住年数

島での居住 10 年以上はいずれの年代でも 7 割以上であり、特に 50 歳代以降は約 90%であり、3 年未満は 40 歳代から 60 歳代で数%であった。これらから、高齢者の歯科保健を推進するには島内で完結する形での支援の必要性が示唆された。

⑨ 「8020」について

「8020」を知っている者の割合は、50 歳代が 50%でピークを示し、増齡とともに低下し、80 歳代では 15%と低い値であった。また、自身の目標にしたい割合も 40 歳代で 77.8%から増齡的に低下し、80 歳代で 41.3%であった。

4) まとめ

島しょ地区の成人歯科疾患状況について、口腔状況と保健行動を調査し、以下の結果を得た。

① 未処置のう歯数は、40歳代、50歳代で0.8であり決して高くはないが、この年代でのう蝕治療のための受療行動を促進していく必要がある。また、50歳代以降はかなり進行した歯周疾患の割合がおおよそ半数であり、診査不可能部位、進行した歯周疾患になっている部位の割合が高いことから、歯周疾患対策が課題であることが示唆された。さらに、歯科疾患の結果である無歯顎の者は40歳代から現れ、80歳以上で無歯顎者は約33%であることを踏まえ、高齢化と島内での居住年数からみると、歯の喪失予防については最重点課題であると考えられる。

一方、要補綴歯数は50歳代、80歳代を除き、2以下であったが、いずれの年代でも1.5以上であることから、補綴処置受療への喚起も必要であると考えられた。

今後、疼痛や不自由さを緩和するための受療から予防管理としての受診に転換していく必要性が高いと考えられた。

② 歯科保健行動についてみると、口腔内の状況に満足している者の割合は、40歳代以降年齢とともに増加し、80歳代が約60%で最高であった。愁訴内容は、40歳代、50歳代では、比較的直接的なものが30%以上を占めているが、機能にかかわるものは50歳代以降20%弱であった。

刷掃状況や自己観察の状況からみると、歯周疾患予防のための自己観察や十分な時間をかけた刷掃習慣などを適宜実施している者がいる反面、ほとんどしていない者がおり、またフッ化物への関心が低いなどの問題点が見られた。また、喫煙と歯周疾患との関連についての知識でも同様であった。

これらから、口腔の健康づくりに関する知識の普及や啓発が必要であると思われる。

③ 受療状況等からみると、約半数の者が1年以内に島内の診療所で受療しており、一部の村を除き、島内での歯科医療供給体制は治療という観点からは確保されていると思われる。今後は予防管理の重要性について普及することが必要と考えられた。

5) 調査結果 (表、グラフ)

ア 解析対象者数

健診結果を解析した人数を性・年齢階級別に以下に示す。

① 健診受診者数(年齢階級・性別)

	全体		男性	女性	不明
	三宅村	八丈町			
～49歳	48 (7.6)	22 26	23 (9.2)	25 (6.6)	
50歳代	66 (10.5)	28 38	20 (8.0)	46 (12.2)	
60歳代	202 (32.1)	66 136	90 (35.9)	112 (29.6)	
70歳代	233 (37.0)	89 144	86 (34.3)	146 (38.6)	1
80歳～	81 (12.9)	40 41	31 (12.4)	49 (13.0)	
合計	630	245 385	251	378	1

人数(年齢構成比・%)

イ 口腔状況

① 歯の状況(年齢階級別)

年齢	現在歯数	健全歯数	未処置歯数	喪失歯数	処置歯数	補綴歯数	要補綴歯数
～49	26.2 ±5.1	14.0 ±5.8	0.8 ±2.5	2.1 ±2.8	11.4 ±4.6	0.9 ±1.5	1.0 ±1.9
50～59	22.3 ±6.7	9.6 ±5.4	0.8 ±2.8	5.4 ±6.1	11.9 ±5.2	3.2 ±5.7	2.1 ±3.0
60～69	19.8 ±8.5	10.4 ±6.9	0.3 ±0.8	7.9 ±7.9	9.1 ±5.4	6.0 ±7.8	1.9 ±3.5
70～79	13.9 ±9.8	6.8 ±7.0	0.4 ±1.2	13.4 ±9.7	6.6 ±5.5	11.9 ±10.5	1.5 ±3.3
80～	8.2 ±8.9	3.7 ±6.0	0.6 ±1.4	19.2 ±9.2	4.0 ±5.0	17.2 ±10.5	1.9 ±5.0
(再掲)							
～64	23.0 ±6.4	11.3 ±5.8	0.6 ±2.1	5.1 ±5.7	11.1 ±5.0	2.8 ±4.9	2.1 ±3.7
65～	14.1 ±10.2	7.1 ±7.3	0.5 ±1.2	13.2 ±10.0	6.6 ±5.6	11.7 ±10.6	1.5 ±3.4

mean ± S.D.

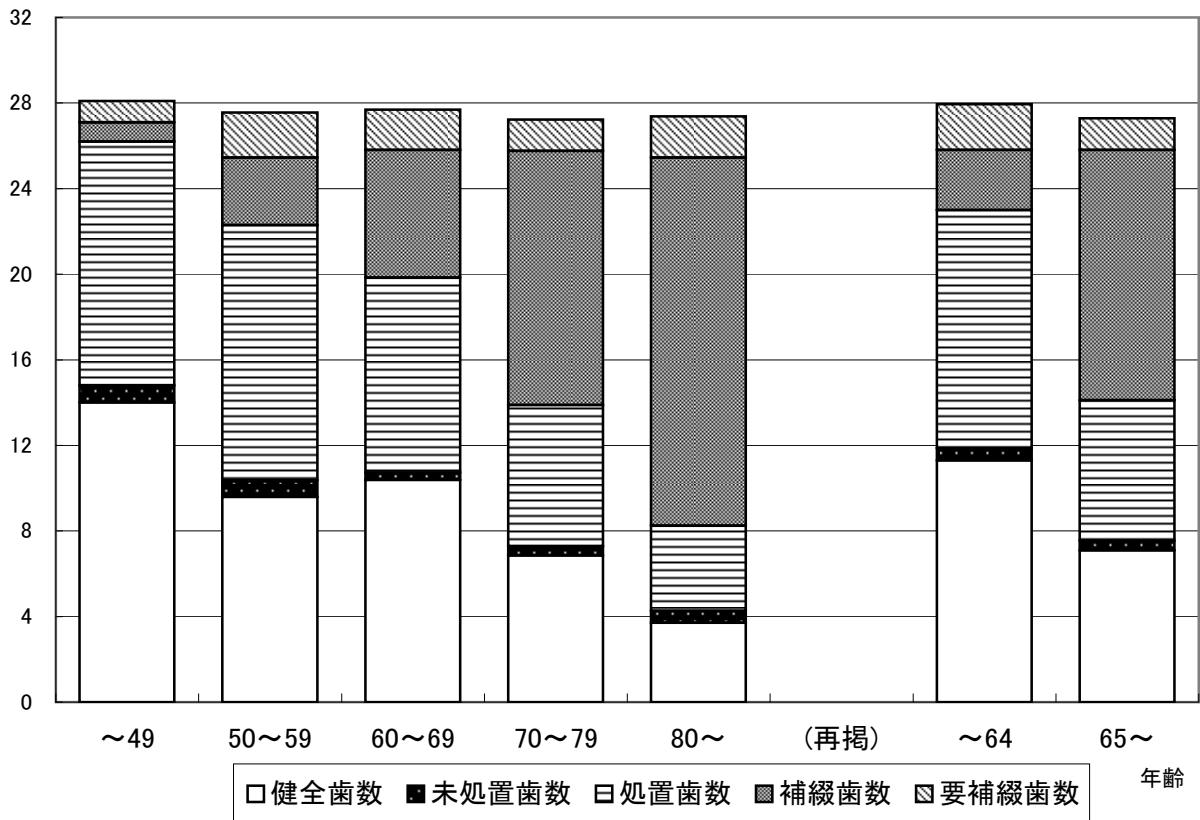
② 現在歯数の分布(年齢階級別)

年齢	無歯顎者	1～9歯	10～19歯	20～23歯	24歯以上	合計
～49	1 (2.1)	0 (0.0)	2 (4.2)	5 (10.4)	40 (83.3)	48
50～59	2 (3.0)	3 (4.5)	8 (12.1)	17 (25.8)	36 (54.5)	66
60～69	13 (6.4)	17 (8.4)	47 (23.3)	34 (16.8)	91 (45.0)	202
70～79	38 (16.3)	50 (21.5)	59 (25.3)	30 (12.9)	56 (24.0)	233
80～	26 (32.1)	25 (30.9)	16 (19.8)	8 (9.9)	6 (7.4)	81
(再掲)						
～64	3 (1.5)	8 (4.1)	32 (16.2)	39 (19.8)	115 (58.4)	197
65～	77 (17.8)	87 (20.1)	100 (23.1)	55 (12.7)	114 (26.3)	433

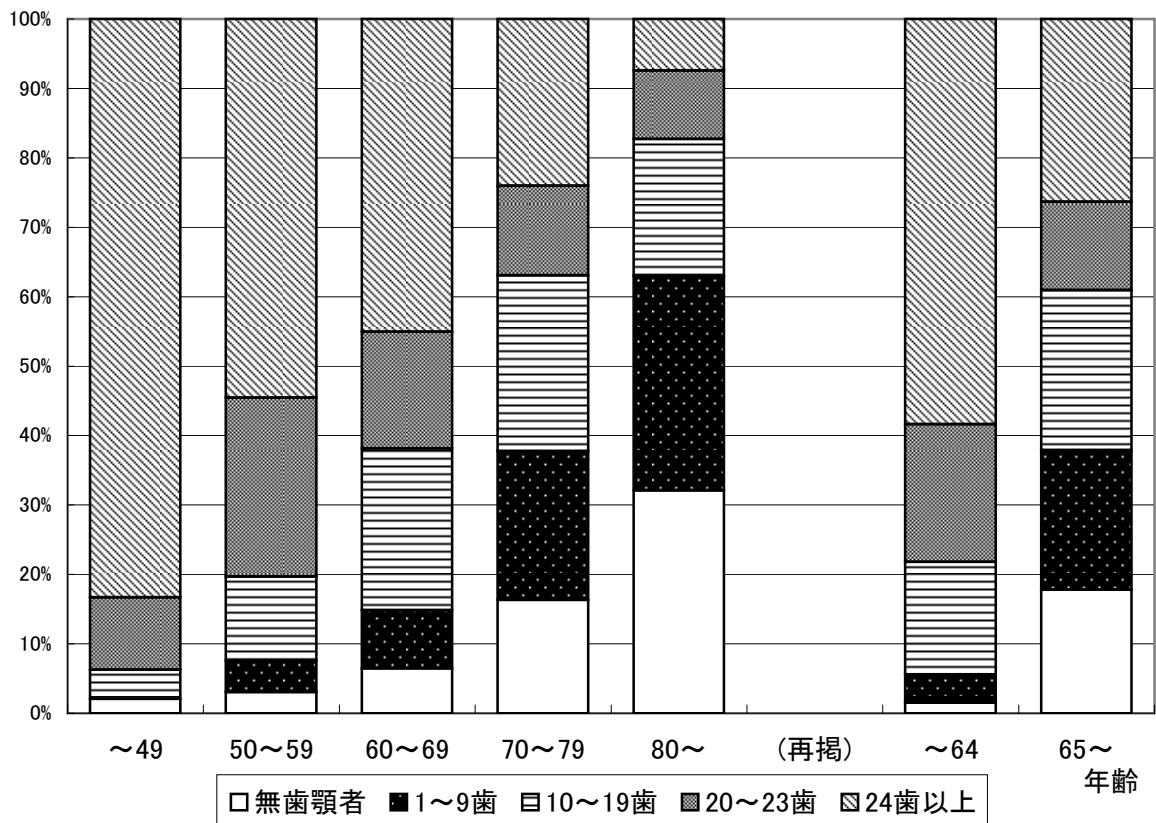
人数 (%)

歯の状況(年齢階級別)

(歯数)



現在歯数の分布(年齢階級別)



③ 歯周組織の状況

CPIコードの平均セクスタント数

年齢	CPIコード					診査不可能
	0	1	2	3	4	
～49	3.3 ±2.0	0.5 ±0.9	1.3 ±1.6	0.4 ±0.7	0.2 ±0.6	0.3 ±0.7
50～59	2.4 ±2.1	0.5 ±1.1	0.8 ±1.1	0.8 ±1.2	0.2 ±0.7	1.0 ±1.6
60～69	1.7 ±2.0	0.4 ±0.8	1.2 ±1.6	0.7 ±1.0	0.2 ±0.6	1.7 ±2.0
70～79	0.9 ±1.5	0.2 ±0.7	0.9 ±1.3	0.7 ±1.1	0.2 ±0.6	2.9 ±2.4
80～ (再掲)	0.3 ±0.8	0.2 ±0.6	0.6 ±1.2	0.4 ±0.8	0.2 ±0.5	4.2 ±2.2
～64	2.4 ±2.1	0.5 ±1.0	1.2 ±1.4	0.7 ±1.0	0.2 ±0.6	0.9 ±1.5
65～	1.0 ±1.6	0.2 ±0.7	0.9 ±1.4	0.6 ±1.0	0.2 ±0.6	2.9 ±2.4

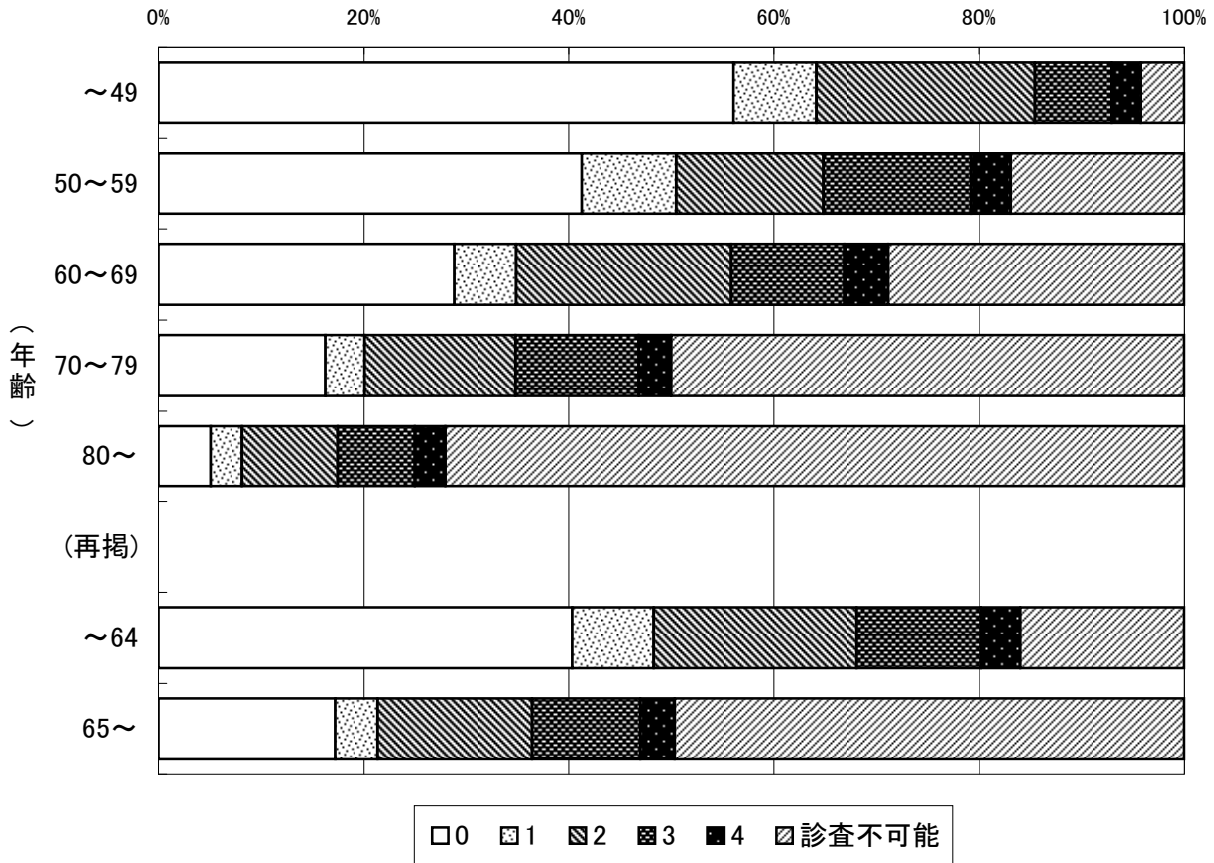
mean ±S.D.

CPI個人最高コード

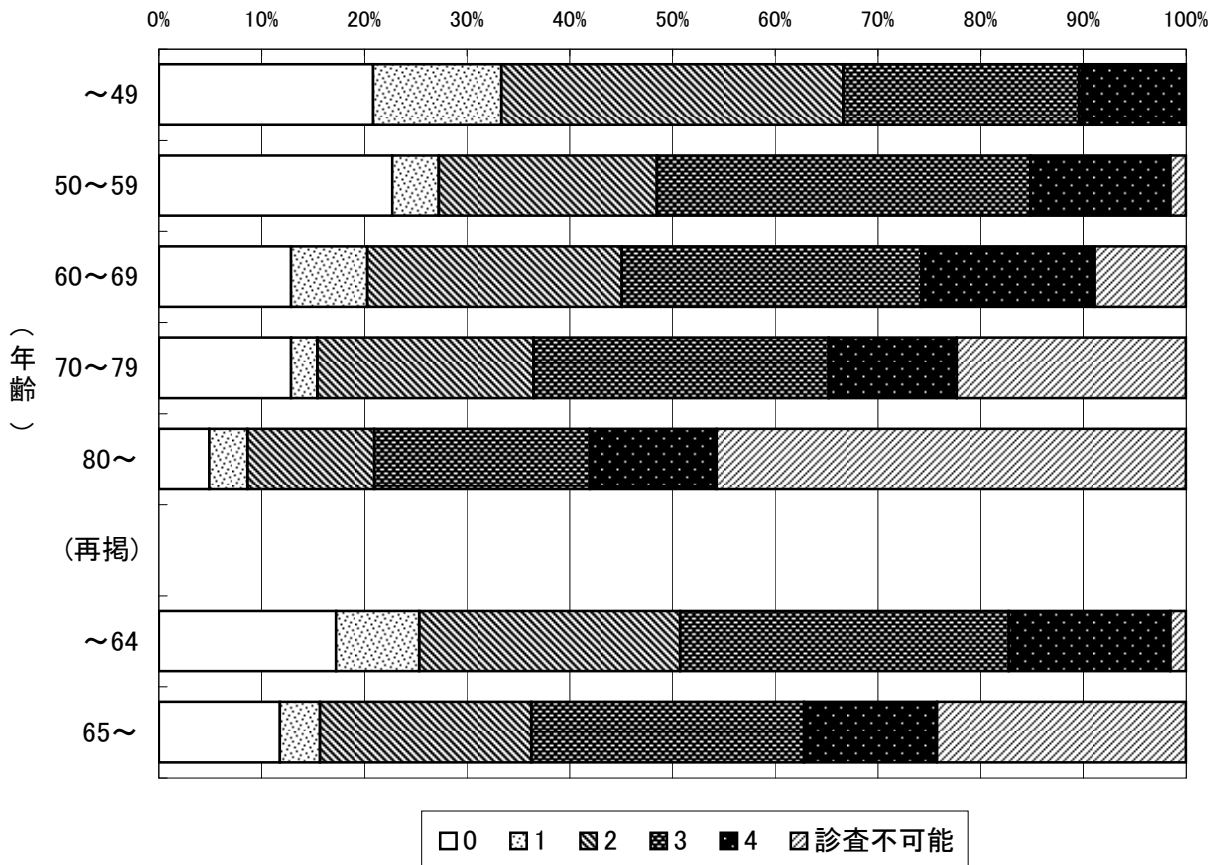
年齢	CPI個人最高コード					診査不可能
	0	1	2	3	4	
～49	10 (20.8)	6 (12.5)	16 (33.3)	11 (22.9)	5 (10.4)	0 (0.0)
50～59	15 (13.6)	3 (3.0)	14 (12.1)	24 (28.8)	9 (4.5)	1 (37.9)
60～69	26 (7.9)	15 (4.0)	50 (9.4)	59 (13.4)	34 (7.4)	18 (57.9)
70～79	30 (4.7)	6 (0.9)	49 (7.3)	67 (9.4)	29 (3.9)	52 (73.8)
80～ (再掲)	4 (2.5)	3 (0.0)	10 (2.5)	17 (5.0)	10 (1.3)	37 (88.8)
～64	34 (17.3)	16 (8.1)	50 (25.4)	63 (32.0)	31 (15.7)	3 (1.5)
65～	51 (11.8)	17 (3.9)	89 (20.6)	115 (26.6)	56 (12.9)	105 (24.2)

人数 (%)

CPIコードの平均セクスタント数



CPI個人最高コード



ウ 歯科保健行動調査

Q1 あなたは、ご自身の歯・口や入れ歯の状態について、どのように感じていますか。

年齢	ほぼ満足	やや不自由	不自由	未記入	人数
～49	19 (39.6)	24 (50.0)	5 (10.4)	0 (0.0)	48
50～59	29 (43.9)	22 (33.3)	15 (22.7)	0 (0.0)	66
60～69	109 (54.0)	63 (31.2)	29 (14.4)	1 (0.5)	202
70～79	128 (54.9)	66 (28.3)	39 (16.7)	0 (0.0)	233
80～	50 (61.7)	19 (23.5)	12 (14.8)	0 (0.0)	81
(再掲)					
～64	92 (46.7)	76 (38.6)	29 (14.7)	0 (0.0)	197
65～	243 (56.1)	118 (27.3)	71 (16.4)	1 (0.2)	433
					人数 (%)

Q1-2 (2)(3)に回答した方、どんなことについて感じていますか。

年齢	痛み・不快感、口臭	食べる、味わう、話すなど不自由	外観	その他	人数
～49	17 (35.4)	3 (6.3)	3 (6.3)	8 (16.7)	48
50～59	22 (33.3)	12 (18.2)	3 (4.5)	6 (9.1)	66
60～69	31 (15.3)	33 (16.3)	2 (1.0)	34 (16.8)	202
70～79	39 (16.7)	34 (14.6)	1 (0.4)	35 (15.0)	233
80～	7 (8.6)	15 (18.5)	0 (0.0)	11 (13.6)	81
(再掲)					
～64	53 (26.9)	25 (12.7)	6 (3.0)	31 (15.7)	197
65～	63 (14.5)	72 (16.6)	3 (0.7)	63 (14.5)	433
					人数 (%)

Q2 歯をみがくとき、1回に10分程度の時間をかけてみがくことがありますか。

年齢	ほぼ毎日	週に3～4日	週に1～2日	ほとんどない	未記入	人数
～49	5 (10.4)	3 (6.3)	6 (12.5)	34 (70.8)	0 (0.0)	48
50～59	12 (18.2)	3 (4.5)	3 (4.5)	47 (71.2)	1 (1.5)	66
60～69	45 (22.3)	4 (2.0)	6 (3.0)	146 (72.3)	1 (0.5)	202
70～79	36 (15.5)	2 (0.9)	5 (2.1)	190 (81.5)	0 (0.0)	233
80～	13 (16.0)	0 (0.0)	0 (0.0)	67 (82.7)	1 (1.2)	81
(再掲)						
～64	32 (16.2)	7 (3.6)	15 (7.6)	142 (72.1)	1 (0.5)	197
65～	79 (18.2)	5 (1.2)	5 (1.2)	342 (79.0)	2 (0.5)	433
						人数 (%)

Q3 デンタルフロス(糸ようじなど)や歯間ブラシを使っていますか。

年齢	ほぼ毎日	週に3～4日	週に1～2日	ほとんどない	未記入	人数
～49	13 (27.1)	5 (10.4)	9 (18.8)	21 (43.8)	0 (0.0)	48
50～59	15 (22.7)	7 (10.6)	5 (7.6)	39 (59.1)	0 (0.0)	66
60～69	67 (33.2)	19 (9.4)	21 (10.4)	95 (47.0)	0 (0.0)	202
70～79	71 (30.5)	11 (4.7)	19 (8.2)	132 (56.7)	0 (0.0)	233
80～	15 (18.5)	2 (2.5)	3 (3.7)	61 (75.3)	0 (0.0)	81
(再掲)						
～64	56 (28.4)	21 (10.7)	23 (11.7)	97 (49.2)	0 (0.0)	197
65～	125 (28.9)	23 (5.3)	34 (7.9)	251 (58.0)	0 (0.0)	433
						人数 (%)

Q4 歯をみがくとき、フッ素入りの歯磨剤を使っていますか。

年齢	使っている			フッ素入りか不明	フッ素入りではない	歯磨剤未使用	人数
	毎日	ときどき	頻度未記入				
～49	13 (27.1)	4 (8.3)	4 (8.3)	20 (41.7)	5 (10.4)	2 (4.2)	48
50～59	15 (22.7)	3 (4.5)	0 (0.0)	34 (51.5)	7 (10.6)	7 (10.6)	66
60～69	35 (17.3)	7 (3.5)	0 (0.0)	122 (60.4)	8 (4.0)	30 (14.9)	202
70～79	29 (49.8)	4 (1.7)	1 (0.4)	141 (60.5)	6 (2.6)	52 (22.3)	233
80～	6 (7.4)	2 (2.5)	1 (1.2)	42 (51.9)	1 (1.2)	29 (35.8)	81
(再掲)							
～64	41 (20.8)	9 (4.6)	5 (2.5)	112 (56.9)	15 (7.6)	15 (7.6)	197
65～	56 (12.9)	11 (2.5)	2 (0.5)	247 (57.0)	12 (2.8)	105 (24.2)	433
							人数 (%)

Q5 鏡などを使って、歯や歯ぐきの様子を自分で観察することがありますか。

年齢	週に1回以上	月に1回以上	ほとんどない	未記入	人数
～49	21 (43.8)	11 (22.9)	15 (31.3)	1 (2.1)	48
50～59	23 (34.8)	10 (15.2)	33 (50.0)	0 (0.0)	66
60～69	70 (34.7)	27 (13.4)	105 (52.0)	0 (0.0)	202
70～79	70 (30.0)	33 (14.2)	130 (55.8)	0 (0.0)	233
80～	20 (24.7)	8 (9.9)	52 (64.2)	1 (1.2)	81
(再掲)					
～64	73 (37.1)	35 (17.8)	88 (44.7)	1 (0.5)	197
65～	131 (30.3)	54 (12.5)	247 (57.0)	1 (0.2)	433

人数 (%)

Q6 最後に歯の治療を受けたのはいつ頃ですか。

年齢	現在治療中			1年以内		
	島内診療所	島外診療所	未記入	島内診療所	島外診療所	未記入
～49	6 (12.5)			21 (43.8)	2 (4.2)	
50～59	8 (6.8)			23 (34.8)	2 (3.0)	
60～69	36 (17.8)	2 (1.0)		92 (45.5)	11 (5.4)	1 (0.5)
70～79	28 (12.0)	4 (1.7)		126 (62.4)	8 (3.4)	
80～	9 (11.1)		1 (1.2)	31 (38.3)	2 (2.5)	
(再掲)						
～64	28 (14.2)	1 (0.5)		84 (42.6)		9 (4.6)
65～	59 (13.6)	5 (1.2)	1 (0.2)	209 (48.3)	16 (3.7)	1 (0.2)

年齢	3年以内			3年以上・受けたことがない				人数
	島内診療所	島外診療所	未記入	島内診療所	島外診療所	島内+島外	未記入	
～49	3 (6.3)	2 (4.2)	2 (4.2)	2 (4.2)	3 (6.3)	7 (14.6)		48
50～59	13 (19.7)	2 (3.0)		4 (6.1)	4 (6.1)	1 (1.5)	9 (13.6)	66
60～69	22 (10.9)	3 (1.5)		5 (2.5)	11 (5.4)		19 (9.4)	202
70～79	22 (9.4)	2 (0.9)		11 (4.7)	11 (4.7)		21 (9.0)	233
80～	6 (7.4)	2 (2.5)		7 (8.6)	10 (12.3)		13 (16.0)	81
(再掲)								
～64	22 (11.2)	4 (2.0)	2 (1.0)	8 (4.1)	11 (5.6)	1 (0.5)	27 (13.7)	197
65～	44 (10.2)	7 (1.6)		21 (4.8)	28 (6.5)		42 (9.7)	433

人数 (%)

Q7 自己申告による歯の本数と実際の現在歯数との差

年齢	0歯	1歯	2歯	3歯	4歯	5歯以上	未記入	人数
～49	11 (22.9)	8 (16.7)	6 (12.5)	7 (14.6)	4 (8.3)	3 (6.3)	9 (18.8)	48
50～59	14 (21.2)	12 (18.2)	8 (12.1)	7 (10.6)	3 (4.5)	15 (22.7)	7 (10.6)	66
60～69	37 (18.3)	33 (16.3)	27 (13.4)	24 (11.9)	20 (9.9)	31 (15.3)	30 (14.9)	202
70～79	72 (30.9)	34 (14.6)	32 (13.7)	13 (5.8)	21 (9.0)	40 (17.2)	21 (9.0)	233
80～	37 (45.7)	11 (13.6)	7 (8.6)	2 (2.5)	4 (5.0)	10 (12.3)	10 (12.3)	81
(再掲)								
～64	34 (17.3)	34 (17.3)	29 (14.7)	26 (13.2)	14 (7.1)	31 (15.7)	29 (14.7)	197
65～	137 (31.6)	64 (14.8)	51 (11.8)	27 (6.2)	38 (8.8)	68 (15.7)	48 (11.1)	433

人数 (%)

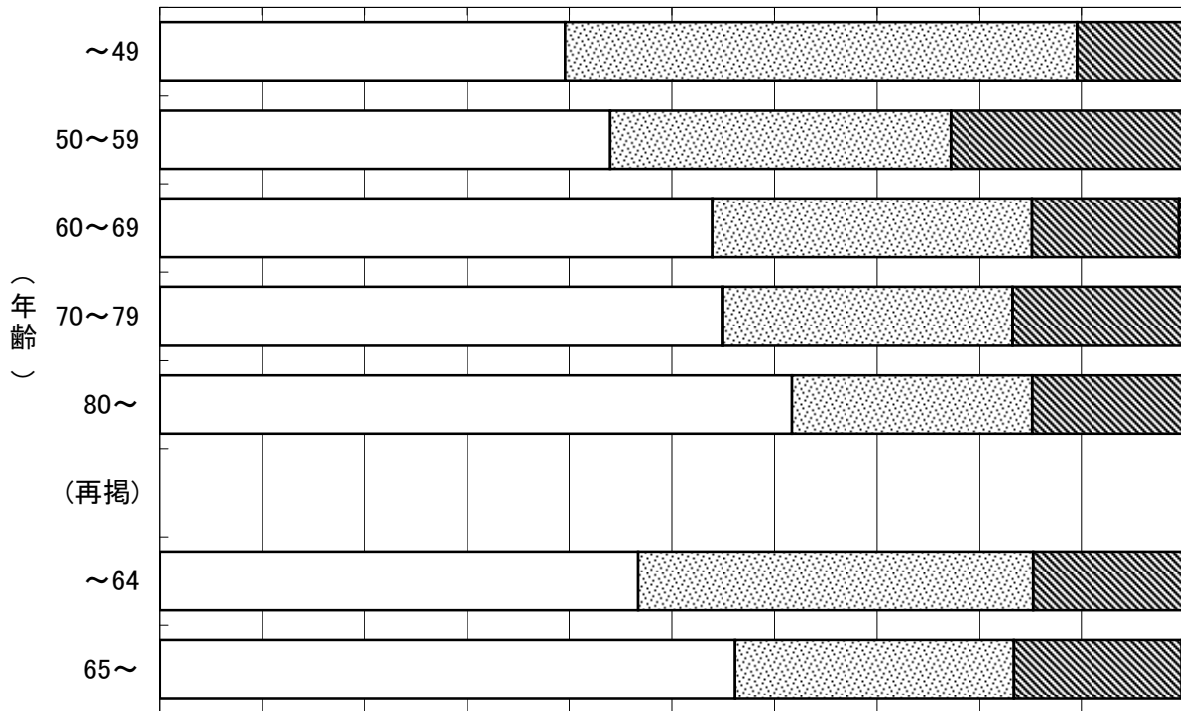
Q8 喫煙は歯ぐきの病気(歯周病)を進行させる要因の一つですが、あなたはこのことをご存知でしたか。

年齢	知っていた	知らなかった	未記入	人数
～49	22 (45.8)	24 (50.0)	2 (4.2)	48
50～59	29 (43.9)	36 (54.5)	1 (1.5)	66
60～69	71 (35.1)	130 (64.4)	1 (0.5)	202
70～79	82 (35.2)	144 (61.8)	7 (3.0)	233
80～	24 (39.6)	55 (67.9)	2 (2.5)	81
(再掲)				
～64	83 (42.1)	111 (56.3)	3 (1.5)	197
65～	145 (33.5)	278 (64.2)	10 (2.3)	433

人数 (%)

Q1 あなたは、ご自身の歯・口や入れ歯の状態について、どのように感じていますか。

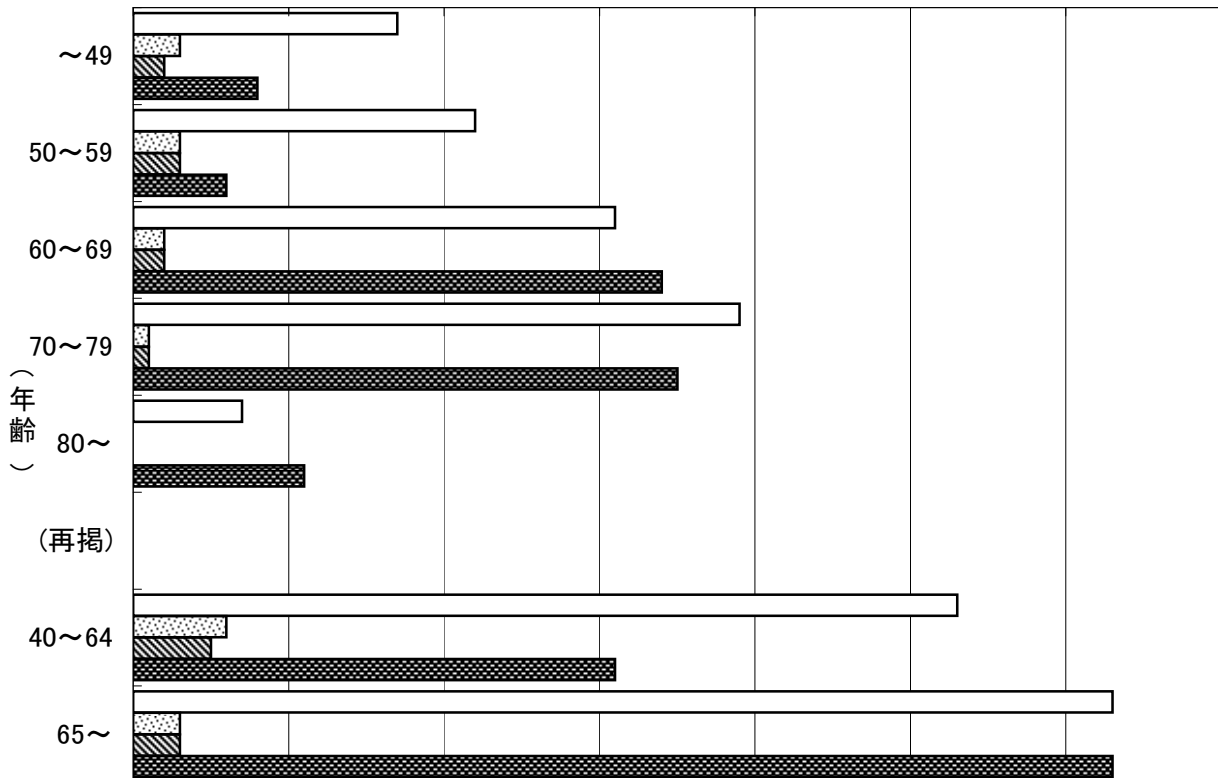
0% 10% 20% 30% 40% 50% 60% 70% 80% 90% 100%



□ほぼ満足 □やや不自由 ▨不自由 ■未記入

Q1-2 (2)(3)に回答した方、どんなことについて感じていますか。 (人)

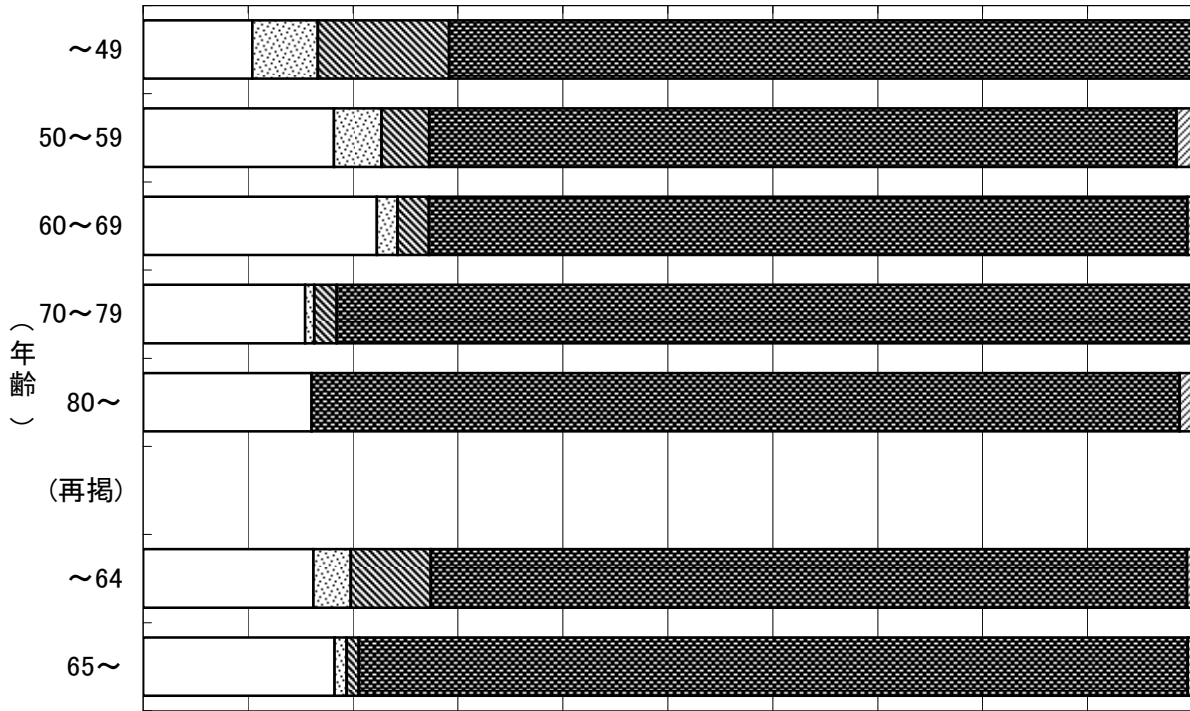
0 10 20 30 40 50 60 70



□痛み・不快感、口臭 □食べる、味わう、話すなど不自由 ▨外観 ■その他

Q2 歯をみがくとき、1回に10分程度の時間をかけてみがくことがありますか。

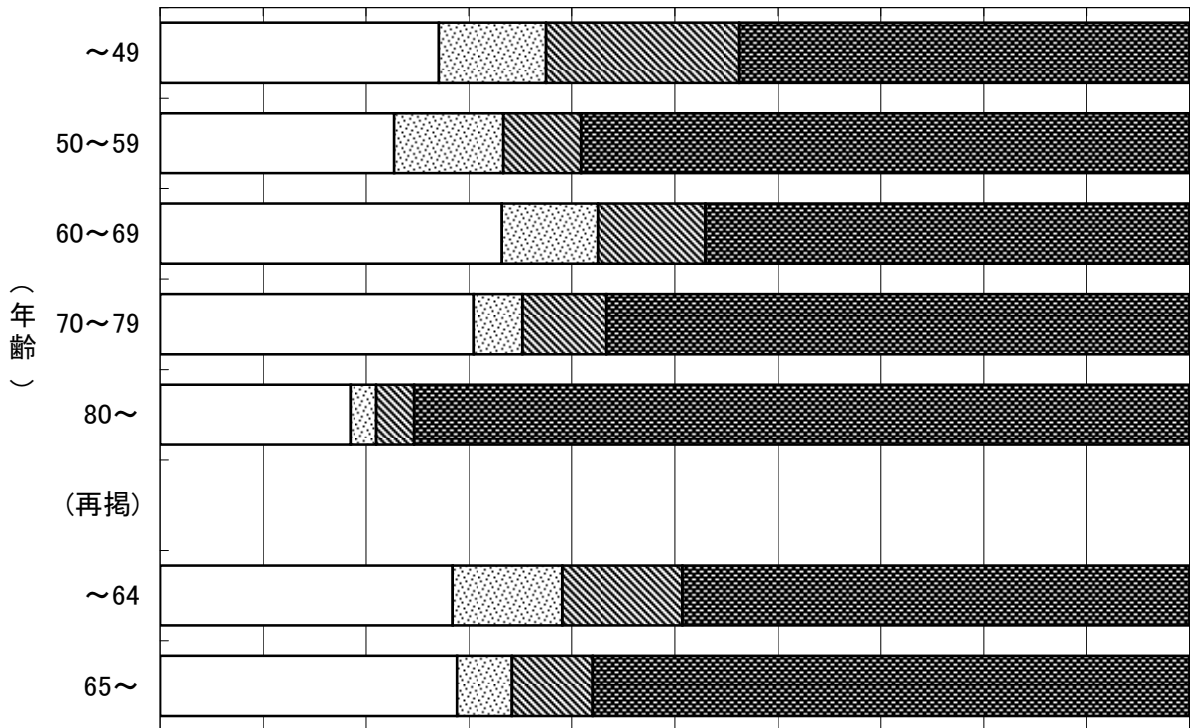
0% 10% 20% 30% 40% 50% 60% 70% 80% 90% 100%



□ほぼ毎日 ▨週に3~4日 ▩週に1~2日 ■ほとんどない ◻未記入

Q3 デンタルフロス(糸ようじなど)や歯間ブラシを使っていますか。

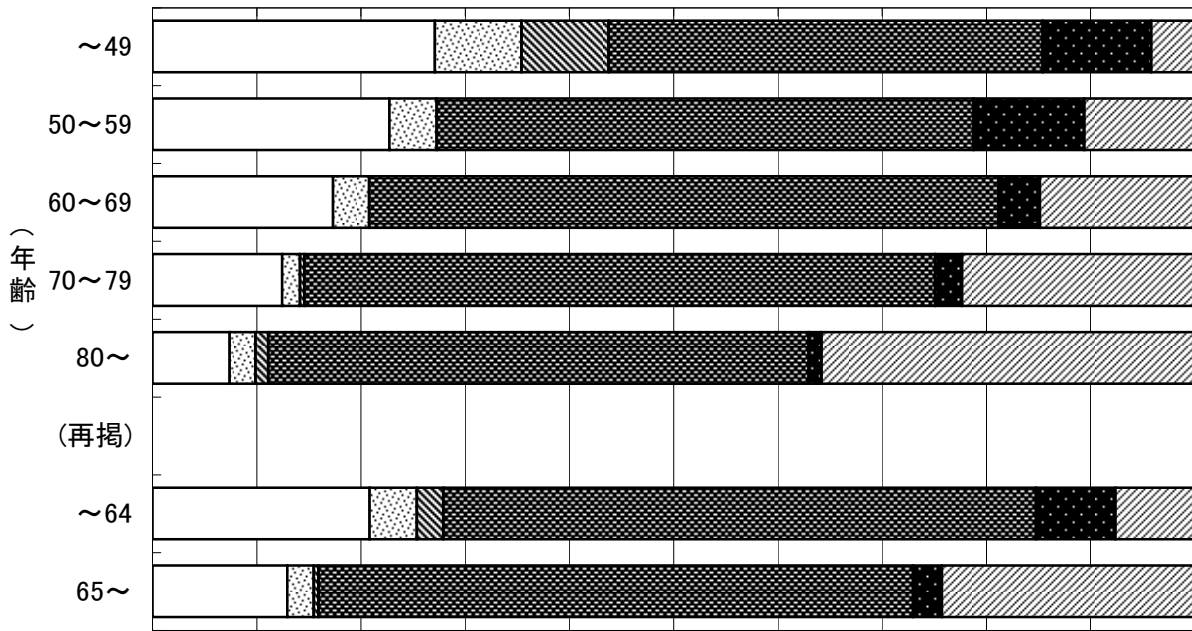
0% 10% 20% 30% 40% 50% 60% 70% 80% 90% 100%



□ほぼ毎日 ▨週に3~4日 ▩週に1~2日 ■ほとんどない ◻未記入

Q4 歯をみがくとき、フッ素入りの歯磨剤を使っていますか。

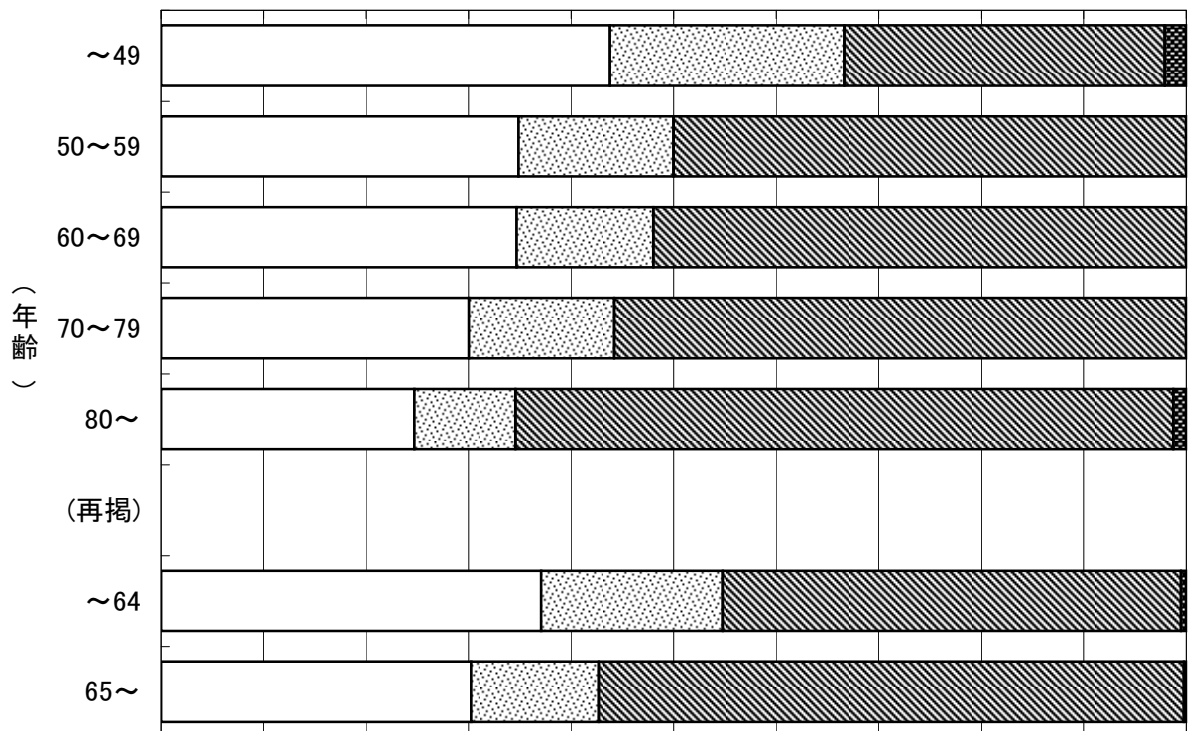
0% 10% 20% 30% 40% 50% 60% 70% 80% 90% 100%



- 毎日使っている
- ▨ ときどき使っている
- ▩ 使用しているが頻度未記入
- フッ素入りか不明だが歯磨剤は使っている
- フッ素入りではない歯磨剤を使っている
- ▨ 歯磨剤未使用

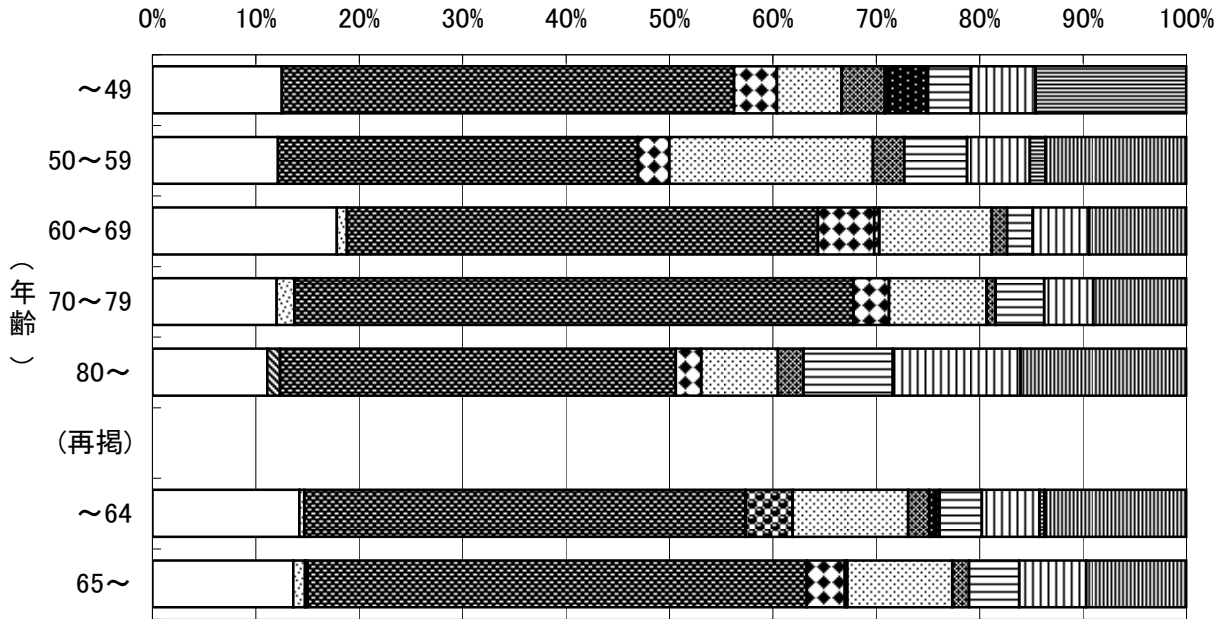
5. 鏡などを使って、歯や歯ぐきの様子を自分で観察することがありますか。

0% 10% 20% 30% 40% 50% 60% 70% 80% 90% 100%



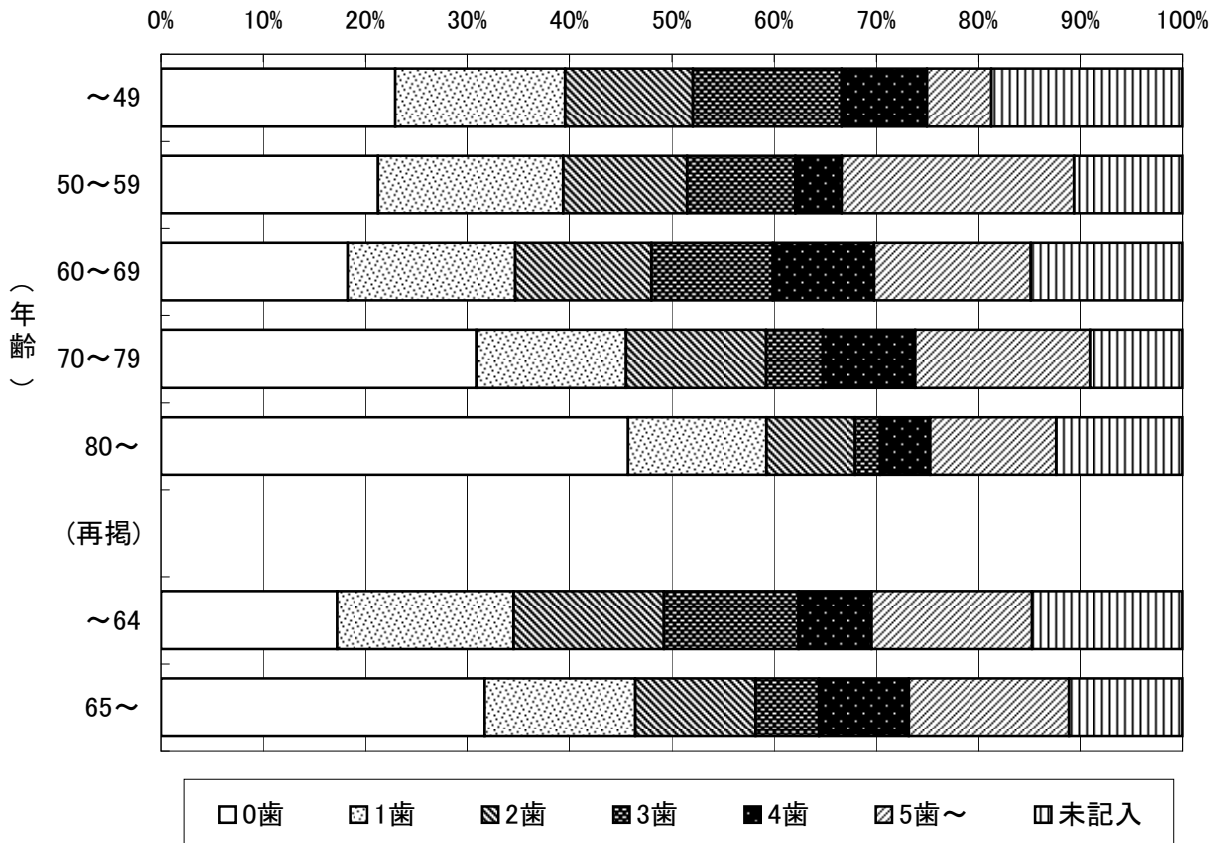
- 週に1回以上
- ▨ 月に1回以上
- ▩ ほとんどない
- 未記入

Q6 最後に歯の治療を受けたのはいつ頃ですか。

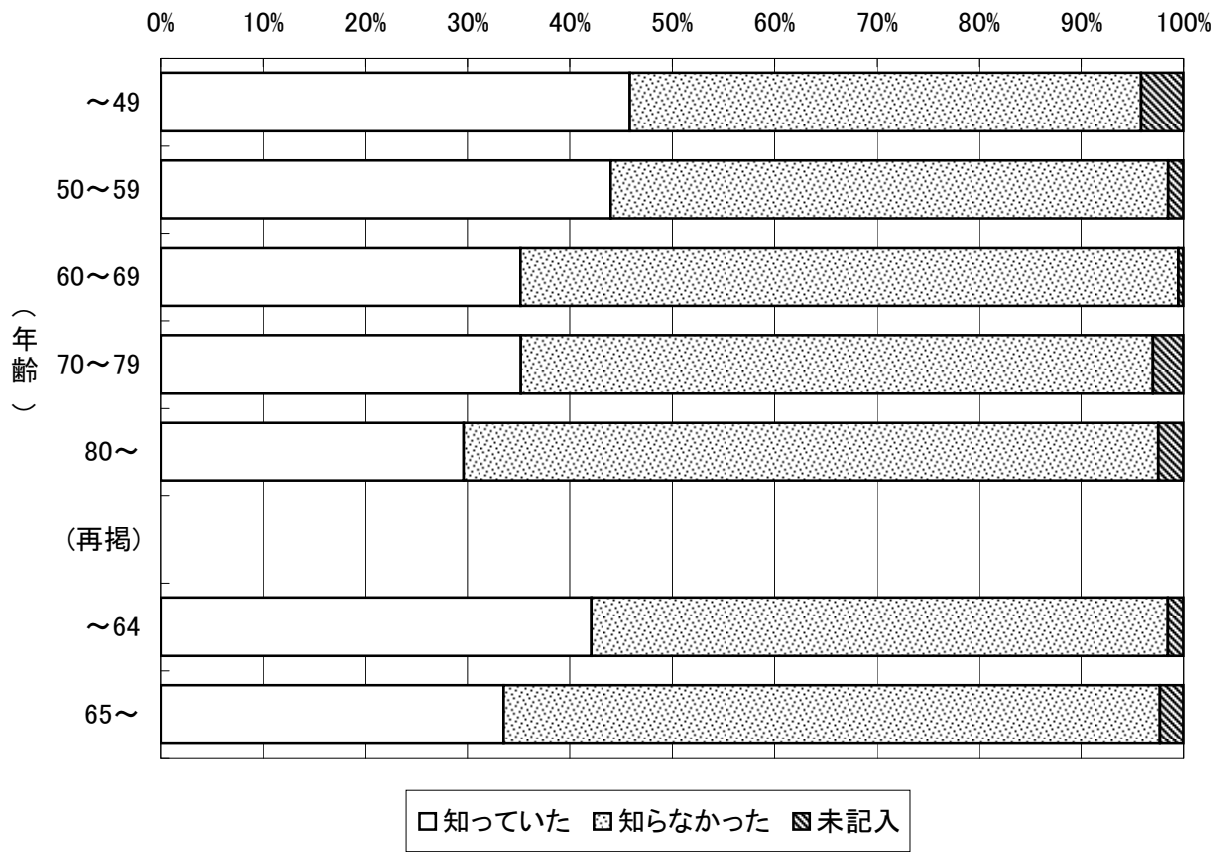


- | | |
|------------------------|------------------------|
| □ 現在治療中島内診療所 | ▣ 現在治療中島外診療所 |
| ■ 現在診療所診療所未記入 | ▤ 1年以内島内診療所 |
| ▨ 1年以内島外診療所 | ▥ 1年以内診療所未記入 |
| ▩ 3年以内島内診療所 | ▦ 3年以内島外診療所 |
| ▧ 3年以内診療所未記入 | ▧ 3年以上前・受けていない島内診療所 |
| ▦ 3年以上前・受けていない島外診療所 | ▨ 3年以上前・受けていない島内+島外診療所 |
| ▥ 3年以上前・受けていない(診療所未記入) | |

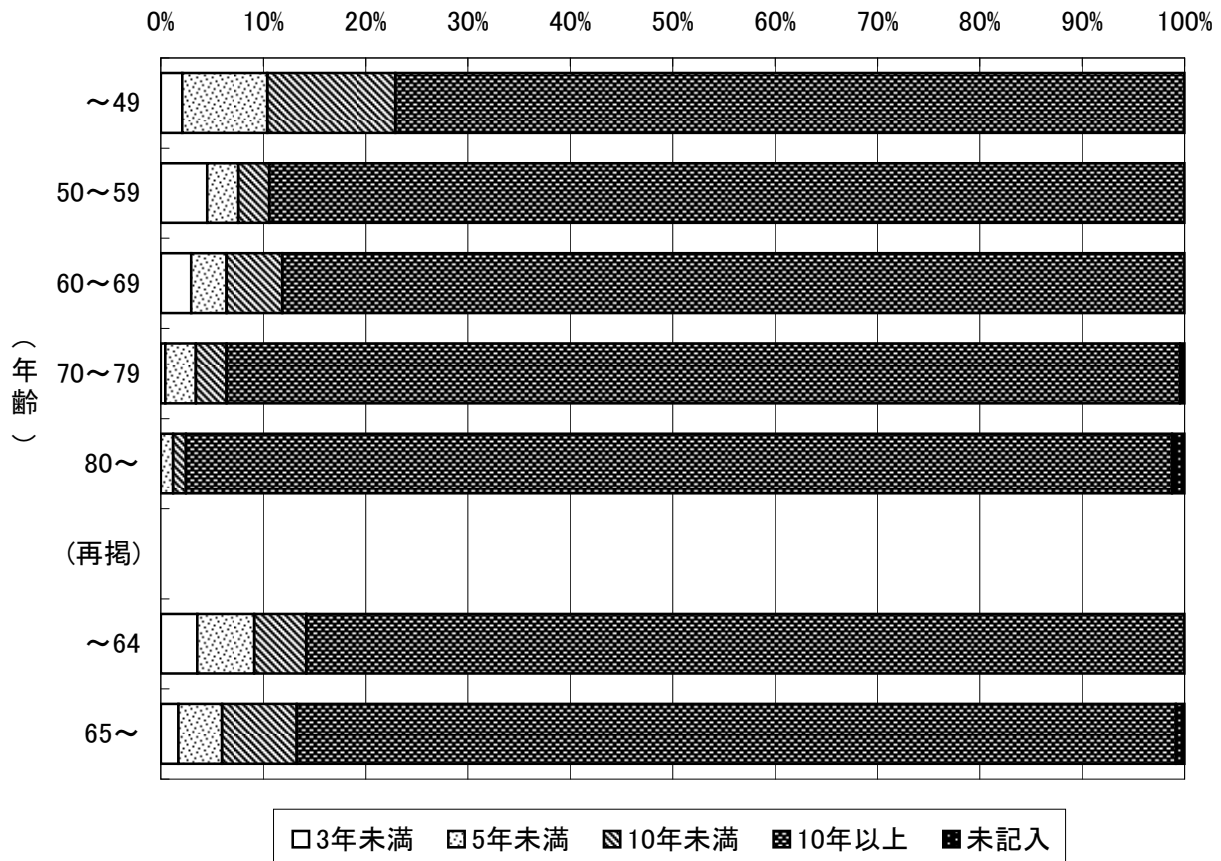
Q7 自己申告による歯の本数と実際の現在歯数との差



Q8 喫煙は歯ぐきの病気(歯周病)を進行させる要因の一つですが、
あなたはこのことをご存知でしたか。

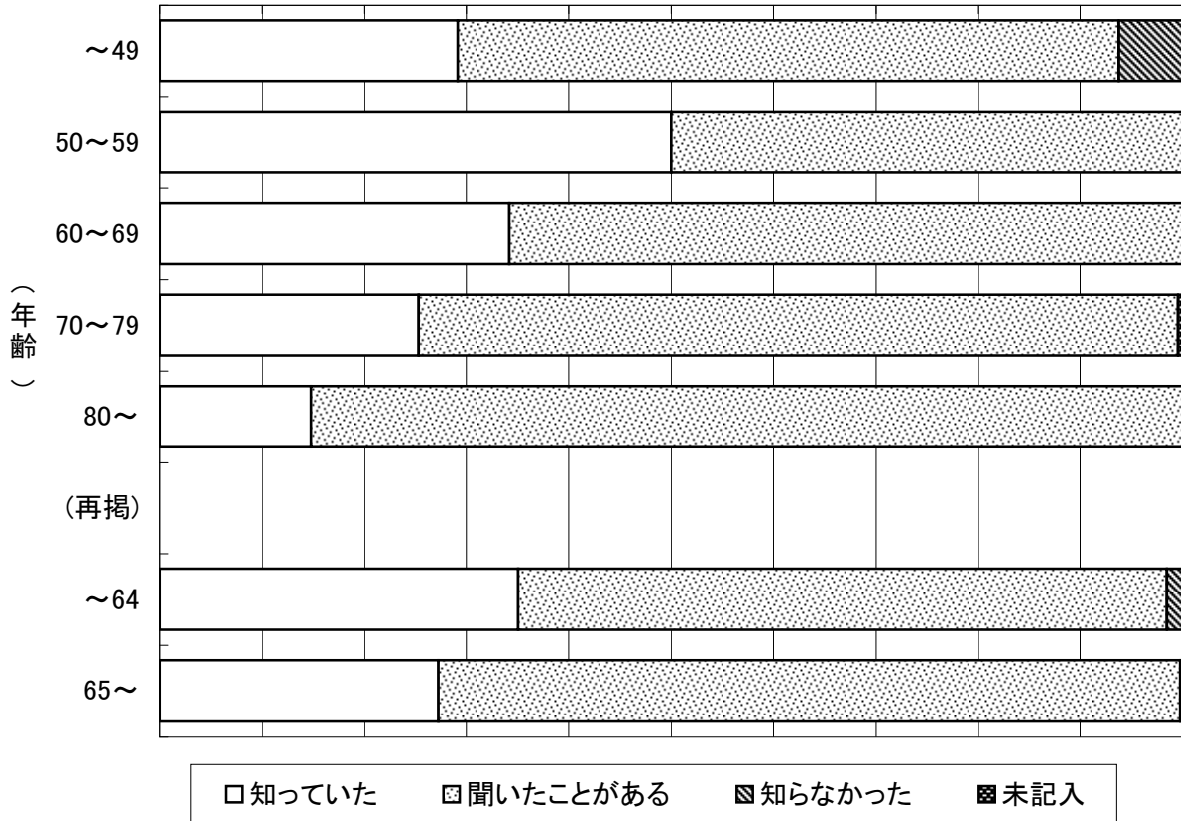


Q10 この島での居住年数は何年くらいですか。



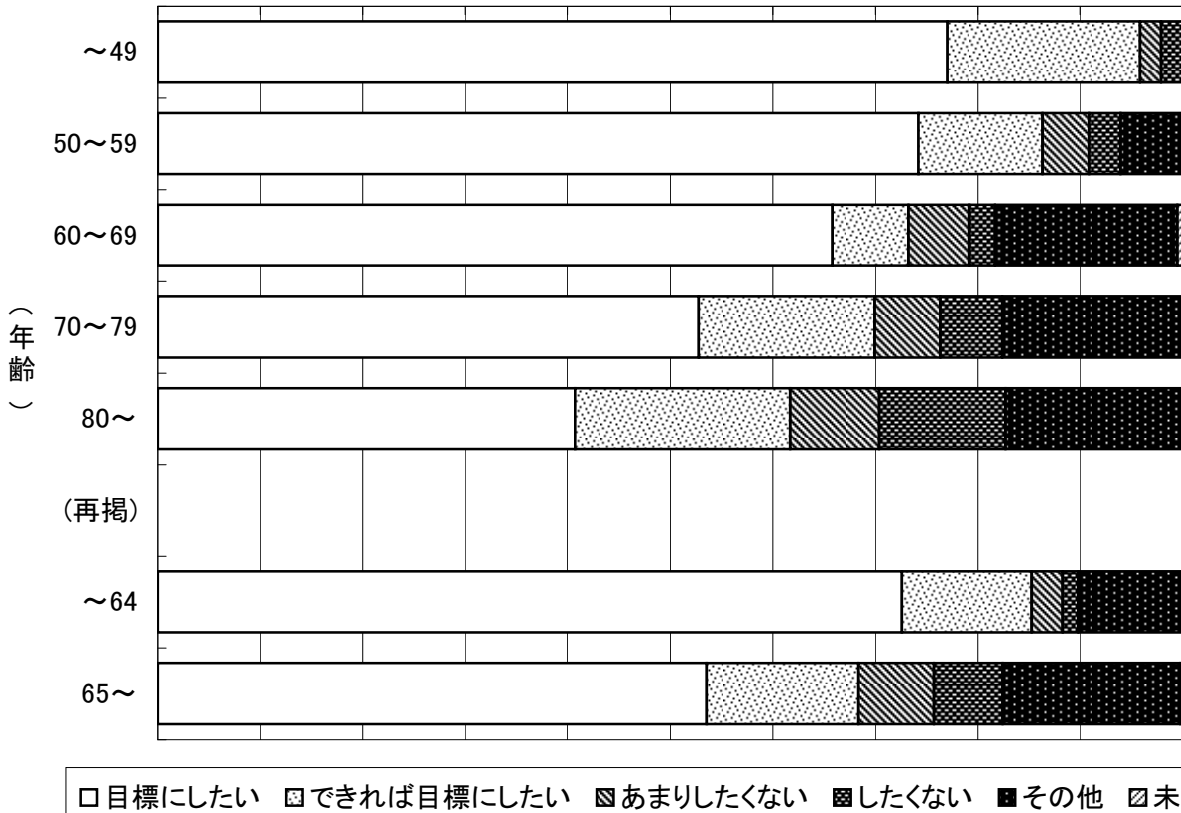
Q11 あなたは「8020」という言葉を知っていましたか。

0% 10% 20% 30% 40% 50% 60% 70% 80% 90% 100%



Q12 あなたは「8020」を御自身の目標にしたいと思いませんか。

0% 10% 20% 30% 40% 50% 60% 70% 80% 90% 100%



平成21年11月

保護者の皆様へ

東京都福祉保健局

島しょ地区歯科保健行動調査のお願い

生涯にわたり歯と口腔の健康を維持することは、単に食物をそしゃくすることにとどまらず、食事や会話を楽しむなど豊かな人生を送るための基礎となるものです。

このたび、東京都では、児童・生徒の日常生活習慣などを把握し、子どもたちの歯の健康づくり対策に役立てることを目的として、島しょ地区保育所在園児保護者を対象に、幼児期の歯科保健行動に関する調査を実施いたします。

つきましては、お忙しいところ誠に恐縮ですが、上記の趣旨を御理解のうえ、この調査に御協力くださいますよう、よろしく願いいたします。

なお、この調査は、上記の目的以外には使用いたしません。また、調査結果は全て統計処理しますので、個人に御迷惑をおかけするようなことはございません。

この調査について御質問等がございましたら、下記までお問い合わせください。

調査票は、記入後、担任の先生の指示に従って提出くださるようお願いいたします。

問い合わせ先
東京都福祉保健局医療政策部
医療政策課地域医療対策係

島しょ地区歯科保健行動調査 質問票(保育所 園児保護者用)

この調査は、島しょ地区のお子さんの日常の歯科保健習慣などをお聞きすることにより、今後の島しょ地区の子供たちの歯の健康づくり対策の参考とさせていただくことを目的として実施するものです。調査結果は全体として集計いたしますので、個人にご迷惑をおかけすることはありません。お忙しいところ恐縮ですが、以下の質問にご回答くださいますようお願い申し上げます。

東京都福祉保健局

【下記の質問の該当する番号に○、または必要な事項や数字を記入してください。】

1 お子さんは、あめ・チョコレート・アイスクリームなどの甘いお菓子を、1週間のうちにどのくらい食べますか。
(1) ほぼ毎日 (2) 週に3~4日 (3) 週に1~2日 (4) ほとんどない

2 お子さんは、ジュース・乳酸飲料・スポーツドリンクなどの甘い飲み物を、1週間のうちにどのくらい飲みますか。
(1) ほぼ毎日 (2) 週に3~4日 (3) 週に1~2日 (4) ほとんどない

3 夜、母乳を飲みながら、または、哺乳びんでミルク等を飲みながら寝る習慣がありますか。
(1) はい (2) いいえ

4 お子さんは、歯をみがくときフッ素入りの歯みがき剤を使っていますか。
(1) フッ素入りの歯みがき剤を使っている → 4-2 どの程度、使っていますか。
(2) 歯みがき剤は使っているが、フッ素入りかどうかはわからない (1) 毎日使っている
(3) 歯みがき剤は使っているが、フッ素入りではない (2) ときどき使う
(4) 歯みがき剤は使っていない

5 保護者の方は、お子さんの口の中(歯や歯ぐきの様子)を観察することがありますか。
(1) 週に1回以上している (2) 月に1回以上している (3) ほとんどない

6 お子さんにゆっくりよく噛んで食べる習慣をつけるようにしていますか。
└ (1) 習慣をつけるようにしている (2) 習慣をつけるようにはしていない

6-2 「習慣をつけるようにしている」と回答した方、どのようなことをしていますか。該当する項目にいくつでも○をつけてください。
(1) 適度に噛み応えのある食品をとり入れるようにしている (2) ゆっくりよく噛むように声をかけている
(3) その他()

7 お子さんは、かかりつけの歯科医院を決めていますか。
└ (1) 決めている (2) 決めていない

7-2 「決めている」と回答した方、それはどちらの歯科医院ですか。
(1) 島内の歯科医院 (2) 島外の歯科医院 (3) 巡回歯科診療班

7-3 そこではむし歯などの治療を受けたほかに、次のような診査や処置等を受けていますか。受けている場合には、該当する項目にいくつでも○をつけてください。
かぶつしめん と ふ
(1) 定期健診(年1回以上) (2) フッ化物歯面塗布*1
せんこう
(3) フッ化物洗口の指導*2 (4) 歯みがき指導
(5) シーラント処置*3 (6) その他()

*1 フッ化物歯面塗布 : 歯にフッ素を塗り、むし歯になるのを予防する処置のことです。

*2 フッ化物洗口の指導 : むし歯予防のために、フッ素入りのうがい薬の使い方を習うことです。

*3 シーラント処置 : むし歯になりやすい奥歯のみぞにプラスチックなどをつめ、むし歯になるのを予防する処置のことです。

8 お子さんの年齢、性別をご記入ください。 年齢 : _____ 歳 _____ 月 性別 : 男 ・ 女

*ご協力ありがとうございました。この調査に関するお問い合わせは、下記にお願いいたします。

問い合わせ先: 東京都福祉保健局医療政策部医療政策課

平成21年11月

保護者の皆様へ

東京都福祉保健局

島しょ地区歯科保健行動調査のお願い

生涯にわたり歯と口腔の健康を維持することは、単に食物をそしゃくすることにとどまらず、食事や会話を楽しむなど豊かな人生を送るための基礎となるものです。

このたび、東京都では、児童・生徒の日常生活習慣などを把握し、子どもたちの歯の健康づくり対策に役立てることを目的として、都内島しょ地域の小学校1年生から3年生の保護者及び小学校4年生から中学校3年生の児童生徒を対象に、学齢期の歯科保健行動に関する調査を実施いたします。

つきましては、お忙しいところ誠に恐縮ですが、上記の趣旨を御理解のうえ、この調査に御協力くださいますよう、よろしくお願いいたします。

なお、この調査は、上記の目的以外には使用いたしません。また、調査結果は全て統計処理しますので、個人に御迷惑をおかけするようなことはございません。

この調査について御質問等がございましたら、下記までお問い合わせください。

調査票は、記入後、担任の先生の指示に従って提出くださるようお願いいたします。

問い合わせ先
東京都福祉保健局医療政策部
医療政策課地域医療対策係

島しょ地区歯科保健行動調査 質問票(小学校第1学年～第3学年保護者用)

この調査は、島しょ地区のお子さんの日常の歯科保健習慣などをお聞きすることにより、今後の島しょ地区の子供たちの歯の健康づくり対策の参考とさせていただくことを目的として実施するものです。調査結果は全体として集計いたしますので、個人にご迷惑をおかけすることはありません。お忙しいところ恐縮ですが、以下の質問にご回答くださいますようお願い申し上げます。

東京都福祉保健局

【下記の質問の該当する番号に○、または必要な事項を記入してください。】

1 お子さんは、あめ・チョコレート・アイスクリームなどの甘いお菓子を、1週間のうちにどのくらい食べますか。
(1) ほぼ毎日 (2) 週に3～4日 (3) 週に1～2日 (4) ほとんどない

2 お子さんは、ジュース・乳酸飲料・スポーツドリンクなどの甘い飲み物を、1週間のうちにどのくらい飲みますか。
(1) ほぼ毎日 (2) 週に3～4日 (3) 週に1～2日 (4) ほとんどない

3 お子さんは、歯をみがくときフッ素入りの歯みがき剤を使っていますか。
(1) フッ素入りの歯みがき剤を使っている → 3-2 どの程度、使っていますか。
(2) 歯みがき剤は使っているが、フッ素入りかどうかはわからない (1) 毎日使っている
(3) 歯みがき剤は使っているが、フッ素入りではない (2) ときどき使う
(4) 歯みがき剤は使っていない

4 保護者の方は、お子さんの口の中(歯や歯ぐきの様子)を観察することがありますか。
(1) 週に1回以上している (2) 月に1回以上している (3) ほとんどない

5 お子さんにゆっくりよく噛んで食べる習慣をつけるようにしていますか。
(1) 習慣をつけるようにしている (2) 習慣をつけるようにはしていない

5-2 「習慣をつけるようにしている」と回答した方、どのようなことをしていますか。該当する項目にいくつでも○をつけてください。
(1) 適度に噛み応えのある食品をとり入れるようにしている (2) ゆっくりよく噛むように声をかけている
(3) その他()

6 お子さんは、かかりつけの歯科医院を決めていますか。
(1) 決めている (2) 決めていない

6-2 「決めている」と回答した方、それはどちらの歯科医院ですか。
(1) 島内の歯科医院 (2) 島外の歯科医院 (3) 巡回歯科診療班

6-3 そこではむし歯などの治療を受けたほかに、次のような診査や処置等を受けていますか。
受けている場合には、該当する項目にいくつでも○をつけてください。

(1) 定期健診(年1回以上)_{せんこう} (2) フッ化物歯面塗布^{*1}
(3) フッ化物洗口の指導^{*2} (4) 歯みがき指導
(5) シーラント処置^{*3} (6) その他()

*1 フッ化物歯面塗布 : 歯にフッ素を塗り、むし歯になるのを予防する処置のことです。

*2 フッ化物洗口の指導 : むし歯予防のために、フッ素入りのうがい薬の使い方を習うことです。

*3 シーラント処置 : むし歯になりやすい奥歯のみぞにプラスチックなどをつめ、むし歯になるのを予防する処置のことです。

7 お子さんの学年、性別を○で囲んでください。 学年 : 1年生 ・ 2年生 ・ 3年生
性別 : 男 ・ 女

*ご協力ありがとうございました。この調査に関するお問い合わせは、下記にお願いいたします。

問い合わせ先: 東京都福祉保健局医療政策部医療政策課

島しょ地区歯科保健行動調査 質問票(小学校第4学年～第6学年用)

この調査は、あなたの日ごろの生活のようすなどをお聞きすることにより、これからの子どもたちの歯のけんこうづくりの参考とさせていただくことを目的としておこなうものです。あなたにごめいわくをおかけすることはありません。ご協力をおねがいいたします。

東京都福祉保健局

【つぎの質問の当てはまる番号に○をつけてください。また、()の中に必要なことを書いてください。】

- 1 あなたは、あめ・チョコレート・アイスクリームなどの甘いお菓子を、1週間のうちにどのくらい食べますか。
 (1) ほぼ毎日 (2) 週に3～4日 (3) 週に1～2日 (4) ほとんどない
- 2 あなたは、ジュース・乳酸飲料・スポーツドリンクなどの甘い飲み物を、1週間のうちにどのくらい飲みますか。
 (1) ほぼ毎日 (2) 週に3～4日 (3) 週に1～2日 (4) ほとんどない
- 3 歯をみがくときは、1本ずついいねいに時間をかけていますか。
 (1) ほぼ毎日 (2) 週に3～4日 (3) 週に1～2日 (4) ほとんどない
- 4 歯をみがくときフッ素入りの歯みがき剤を使っていますか。
 (1) フッ素入りの歯みがき剤を使っている
 (2) 歯みがき剤は使っているが、フッ素入りかどうかはわからない
 (3) 歯みがき剤は使っているが、フッ素入りではない
 (4) 歯みがき剤は使っていない

4-2 どのくらい、使っていますか。
 (1) 毎日使っている
 (2) ときどき使う

- 5 鏡などを使って、自分で歯や歯ぐきの様子を観察することがありますか。
 (1) 週に1回以上している (2) 月に1回以上している (3) ほとんどない
- 6 あなたは食べるときに、ゆっくりよくかむようにしていますか。
 (1) いつもゆっくりよくかむようにしている (2) だいたいゆっくりよくかむようにしている
 (3) ときどきゆっくりよくかむようにしている (4) ゆっくりよくかむことはない

7 あなたは、いつも行く歯医者さんがありますか。

- (1) ある (2) ない

7-2 「ある」と答えたひとは、それはどちらの歯医者さんですか。

- (1) 住んでいる島の歯医者さん (2) 住んでいる島以外の歯医者さん (3) じゅん回して来る歯医者さん

7-3 その歯医者さんではむし歯をなおしてもらうほかに、次のようなことをしてもらっていますか。当てはまる番号に、いくつでも○をつけてください。

- (1) 定期的に歯をけんさする(年1回以上) (2) 歯にフッ素をぬる
 (3) フッ素入りうがい薬の使い方を習う (4) 歯みがきのしかたを習う
 (5) シーラント処置* (6) その他()

*シーラント:むし歯になりやすいお歯のみぞにプラスチックなどをつめて、むし歯になるのを予防する方法

8 あなたの学年を○でかこんでください。 学年 : 4年生 ・ 5年生 ・ 6年生

9 あなたの性別を教えてください。(どちらかに○印) 性別 : 男 ・ 女

*ご協力ありがとうございました。この調査についてのお問い合わせは、下記をお願いいたします。

問い合わせ先: 東京都福祉保健局医療政策部医療政策課

島しょ地区歯科保健行動調査 質問票(中学校第1学年～第3学年用)

この調査は、あなたの日常生活習慣などをお聞きすることにより、今後の生徒の歯の健康づくり対策の参考とさせていただくことを目的としておこなうものです。調査結果は全体として集計いたしますので、あなたにめいわくご迷惑をおかけすることはありません。ご協力をよろしくお願いいたします。

東京都福祉保健局

【次の質問の当てはまる番号に○、または()の中に必要なことを記入してください。】

- 1 あなたは、あめ・チョコレート・アイスクリームなどの甘いお菓子を、1週間のうちにどのくらい食べますか。
(1) ほぼ毎日 (2) 週に3～4日 (3) 週に1～2日 (4) ほとんどない
- 2 あなたは、ジュース・乳酸飲料・スポーツドリンクなどの甘い飲み物を、1週間のうちにどのくらい飲みますか。
(1) ほぼ毎日 (2) 週に3～4日 (3) 週に1～2日 (4) ほとんどない
- 3 歯をみがくときは、1本ずついねいに時間をかけていますか。
(1) ほぼ毎日 (2) 週に3～4日 (3) 週に1～2日 (4) ほとんどない
- 4 歯をみがくとき、フッ素入りの歯みがき剤を使っていますか。
(1) フッ素入りの歯みがき剤を使っている → 4-2 どの程度、使っていますか。
(2) 歯みがき剤は使っているが、フッ素入りかどうかはわからない (1) 毎日使っている
(3) 歯みがき剤は使っているが、フッ素入りではない (2) とときどき使う
(4) 歯みがき剤は使っていない
- 5 歯をみがくとき、デンタルフロス(糸ようじなど)を使うことがありますか。
(1) ほぼ毎日 (2) 週に3～4日 (3) 週に1～2日 (4) 使っていない
- 6 鏡などを使って、自分で歯や歯ぐきの様子を観察することがありますか。
(1) 週に1回以上している (2) 月に1回以上している (3) ほとんどない
- 7 あなたは食べるときに、ゆっくりよくかむようにしていますか。
(1) いつもゆっくりよくかむようにしている (2) だいたいゆっくりよくかむようにしている
(3) とときどきゆっくりよくかむようにしている (4) ゆっくりよくかむことはない
- 8 20本以上の自分の歯があると、ほとんどの食物をかんで食べることができます。「8020(ハチマルニイマル)」とは、80歳になっても20本以上の自分の歯を保つ、歯の健康の目標です。あなたは、「8020」を知っていますか。
(1) 知っていた (2) 知らなかった
- 9 あなたは、かかりつけの歯科医院がありますか。
(1) ある (2) ない
↓
9-2 「ある」と答えた人は、それはどちらの歯医者さんですか。
(1) 島内の歯科医院 (2) 島外の歯科医院 (3) 巡回歯科診療班
じゅんかい しか しんりょうほん
↓
9-3 その歯科医院でむし歯などの治療ちりょうを受けているほかに、次のような検査や処置を受けていますか。
受けている場合は、当てはまる番号にいくつでも○をつけてください。
(1) 定期健診(年1回以上) (2) フッ化物歯面塗布かぶつ しめん とふ*1
(3) フッ化物洗口の指導せんこう*2 (4) 歯みがき指導
(5) シーラント処置せいらんと ちし*3 (6) その他()

*1 フッ化物歯面塗布 : 歯にフッ素を塗り、むし歯になるのを予防する処置のことです。

*2 フッ化物洗口の指導 : むし歯予防のために、フッ素入りのうがい薬の使い方を習うことです。

*3 シーラント処置 : むし歯になりやすい奥歯のみぞにプラスチックなどをつめ、むし歯になるのを予防する処置のことです。

10 あなたの学年を○で囲んでください。 学年 : 1年生 ・ 2年生 ・ 3年生

11 あなたの性別を教えてください。(どちらかに○印) 性別 : 男 ・ 女

*ご協力ありがとうございました。この調査についてのお問い合わせは、下記にお願いいたします。

問い合わせ先: 東京都福祉保健局医療政策部医療政策課