


障害者（児） 歯科保健医療の実態調査 報告書

平成30年3月

 東京都福祉保健局

目 次

第1	調査の概要	1
1	調査の目的	1
2	調査対象	1
3	実施方法	1
4	調査期間	1
5	調査内容	1
6	調査方法	1
第2	結果	2
1	調査数	2
2	歯科診療所について	2
(1)	回答者（管理者）	2
(2)	スタッフ	3
(3)	施設設備	5
3	障害者（児）歯科診療について	7
(1)	実施状況	7
(2)	歯科訪問診療	8
(3)	患者の状況	9
(4)	診療内容	10
(5)	診療報酬算定	11
(6)	障害者（児）歯科診療を実施していない理由について	12
(7)	今後の受入れ	12
(8)	診療困難時の対応	14
4	口腔保健センターについて	17
(1)	地区口腔保健センター	17
(2)	都立心身障害者口腔保健センター	17
第3	資料	21
(1)	アンケート用紙	21
(2)	集計結果	28

第1 調査の概要

1 調査の目的

都内歯科診療所に対して、障害者（児）の歯科保健医療サービス提供状況の調査を行い、障害者（児）への歯科診療の実態を把握し、歯科診療所の所在地による比較や、地区口腔保健センターの有無がどのように障害者（児）歯科医療に影響しているか等を検証し、今後の東京都の障害者（児）歯科保健施策の基礎資料とする。

2 調査対象

関東信越厚生局、保険医療機関・保険薬局の指定一覧（平成29年5月1日現在）より、各地区口腔保健センターを除外した全ての都内歯科診療所10,533施設を調査対象とした。回答者は、それら施設の歯科診療所の管理者とした。

3 実施方法

8020運動・口腔保健推進事業「調査研究事業」として東京都立心身障害者口腔保健センター（以下「都立口腔保健センター」という。）に調査、結果分析を委託して実施した。

4 調査期間

平成29年7月28日から29年10月2日まで。

※締切日は平成29年8月31日であったが、平成29年10月2日までに回収された調査票を有効票として集計を行った。

5 調査内容

- (1) 歯科診療所の所在地
- (2) 規模（スタッフ数、ユニット台数、バリアフリー対応）などの基本情報
- (3) 障害者（児）歯科診療実施患者数（人/月）、患者概要
- (4) 障害者（児）歯科診療内容（定期検診、治療、予防、全身管理、機能療法、その他）
- (5) 訪問歯科診療の実施状況
- (6) 障害者（児）歯科診療を行っていない場合はその理由
- (7) 医療連携先の有無
- (8) 障害者（児）の紹介状況

※詳細は第3 資料（1）アンケート用紙を参照

6 調査方法

- (1) 郵送による配布・回収
- (2) 回答者（管理者）による自記式

第2 結果

1 調査数

調査対象歯科診療所は、所在地及び地区口腔保健センターの有無での比較、障害者（児）歯科診療の実施の有無での比較を行うため、アンケート回収総数（3,924件）のうち住所不明、障害者歯科実施の有無未回答を除いた3,883件とした。

調査対象とした3,883件について、送付数に対する回答率は、所在地別、地区口腔保健センター有無別ともに、ほぼ同率であった。

表1 調査数

		送付数	回答数	回答率
全体		10,533	3,883	36.9%
所在地	特別区	8,199	3,031	37.0%
	市町村	2,334	852	36.5%
センターの有無	有	5,966	2,213	37.1%
	無	4,567	1,670	36.6%
全体		100%	100%	
所在地	特別区	77.8%	78.1%	
	市町村	22.2%	21.9%	
センターの有無	有	56.6%	57.0%	
	無	43.4%	43.0%	

2 歯科診療所について

(1) 回答者（管理者）

回答者（管理者）の年齢構成は、「平成28年 医師・歯科医師・薬剤師調査」における東京都の歯科医師の年齢割合と比較してほぼ同率であった。

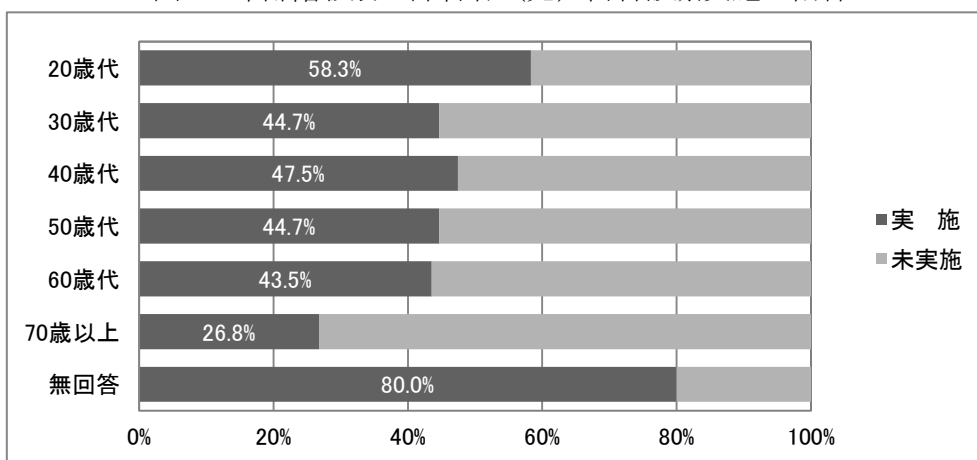
（ただし、「医師・歯科医師・薬剤師調査」は開設者又は法人の代表者）

表2 回答者（管理者）の年齢構成

	アンケート調査	医師・歯科医師・薬剤師調査(H28 東京都)
20歳代	0.3%	0.2%
30歳代	8.5%	6.6%
40歳代	22.3%	23.5%
50歳代	33.9%	33.3%
60歳代	25.1%	25.4%
70歳以上	9.7%	11.0%
不明	0.1%	-

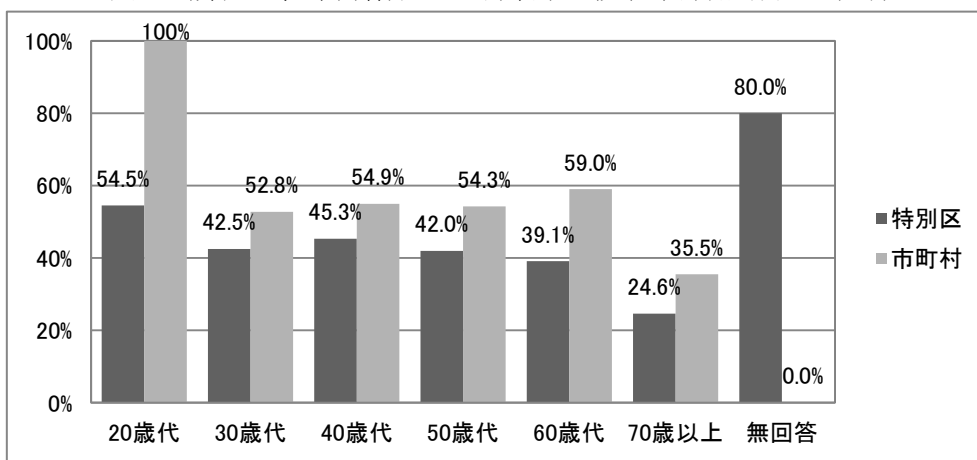
年齢階級別の障害者（児）歯科診療実施の割合をみると、20歳代が58.3%、40歳代が47.5%、30歳代、50歳代が44.7%であった（図1）。

図1 年齢階級別 障害者（児）歯科診療実施の割合



所在地別、年齢階級別、障害者（児）歯科診療実施の割合をみると、各年代において市町村の実施割合が高い結果となった（図2）。

図2 所在地、年齢階級別 障害者（児）歯科診療実施割合



(2) スタッフ

スタッフ人数と障害者（児）歯科診療実施の割合をみると、歯科医師数では、3.1人以上で実施率が50%を超えていた。4.1人から5人では実施率が落ちるが、5.1人以上では60%を超える結果であった（図3）。

歯科衛生士数では、4.1人以上で実施率が60%弱となり（図4）、その他スタッフ数では、2.1人以上で実施率が50%を超える結果であった（図5）。

図3 歯科医師数別 障害者（児）歯科診療実施割合

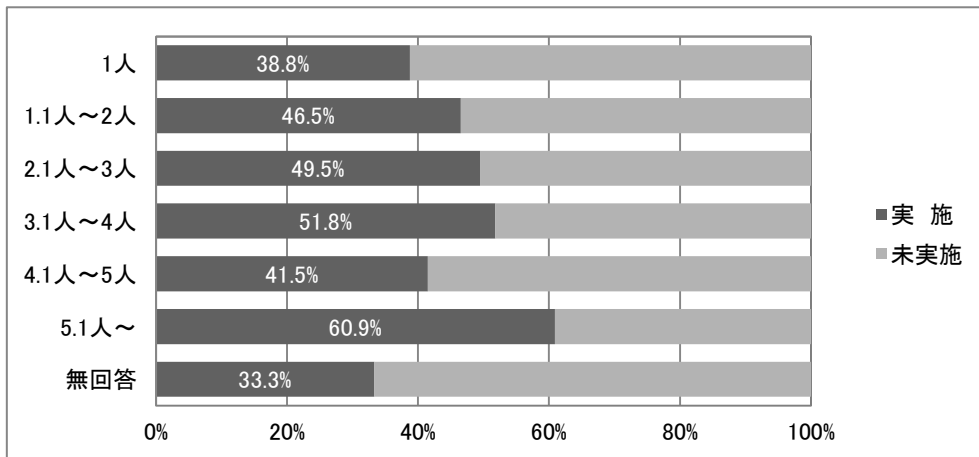


図4 歯科衛生士数別 障害者（児）歯科診療実施割合

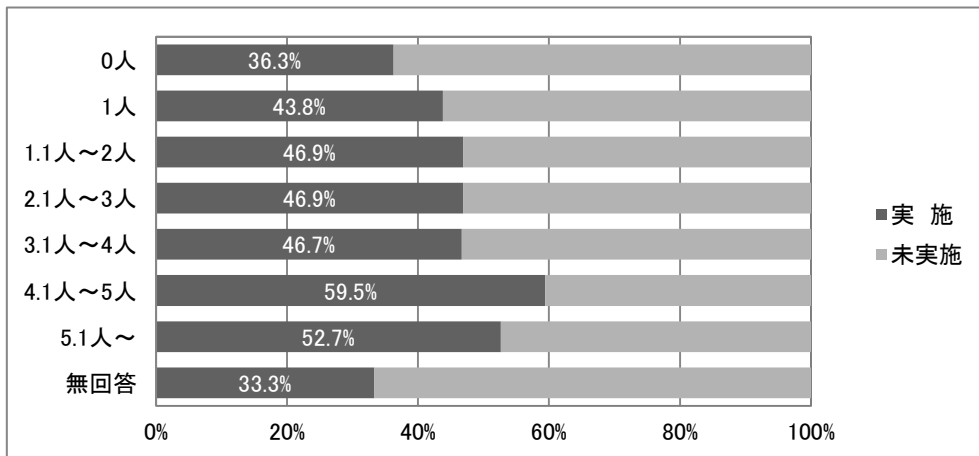
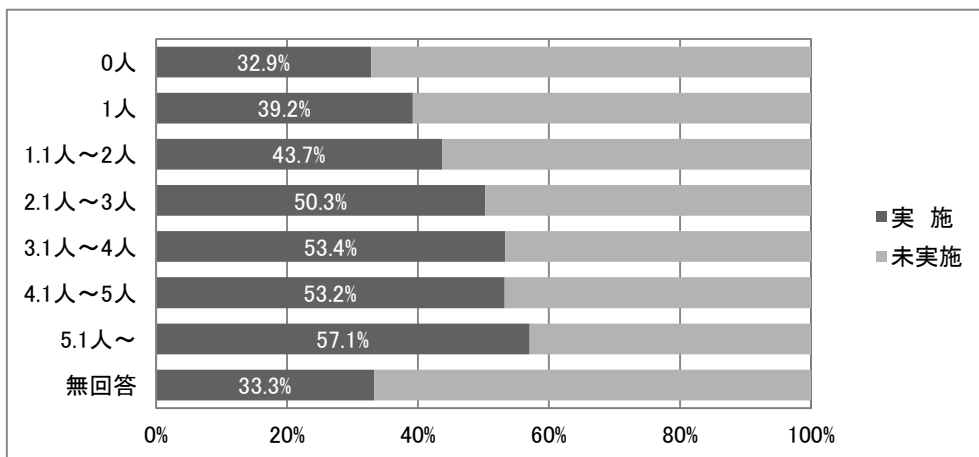


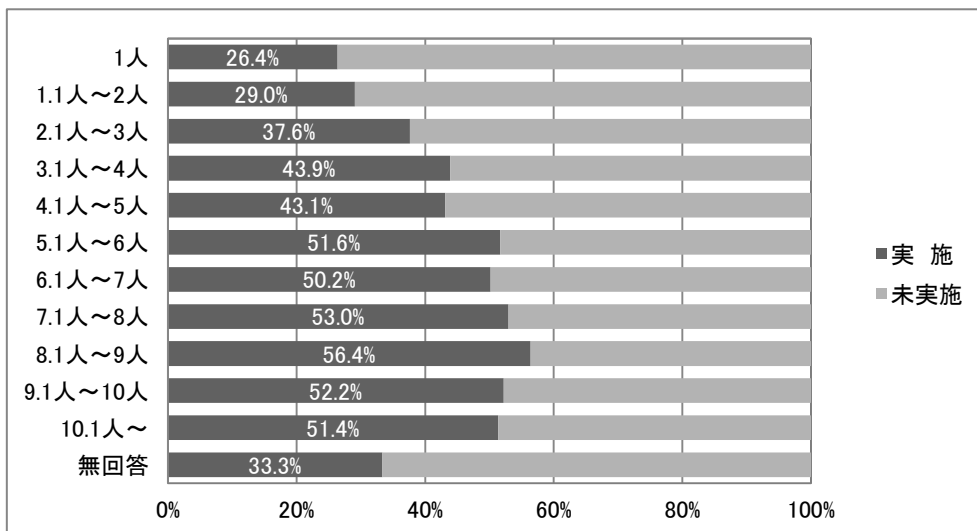
図5 その他のスタッフ数別 障害者（児）歯科診療実施割合



スタッフ総数が5.1名以上であると実施率が50%を超える結果であった（図6）。

このことより障害者（児）歯科診療の実施には、十分なスタッフが必要であると考えられる。

図6 スタッフ総数別 障害者（児）歯科診療実施割合



(3) 施設設備

診療設備では、障害者（児）歯科診療を実施している歯科診療所は、歯科ユニット台数が3台以上で割合が高く、5台以上では50%を超えていた。歯科診療所の階数は1階が多かったが階数での差異はあまりみられなかった。感染症対応では、障害者（児）歯科診療を実施している歯科診療所での割合が高かった（図7、図8、図9）。

図7 歯科ユニット台数別 障害者（児）歯科診療実施の割合

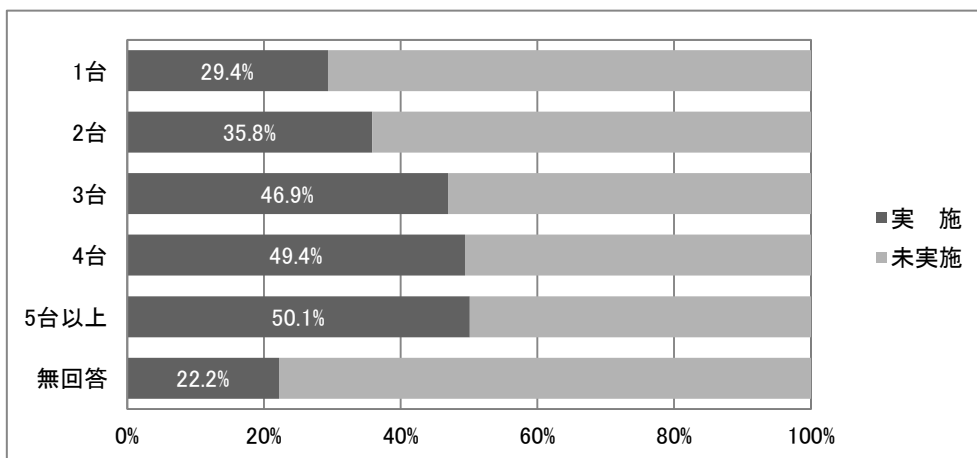


図8 歯科診療所の階数別 障害者（児）歯科診療実施の割合

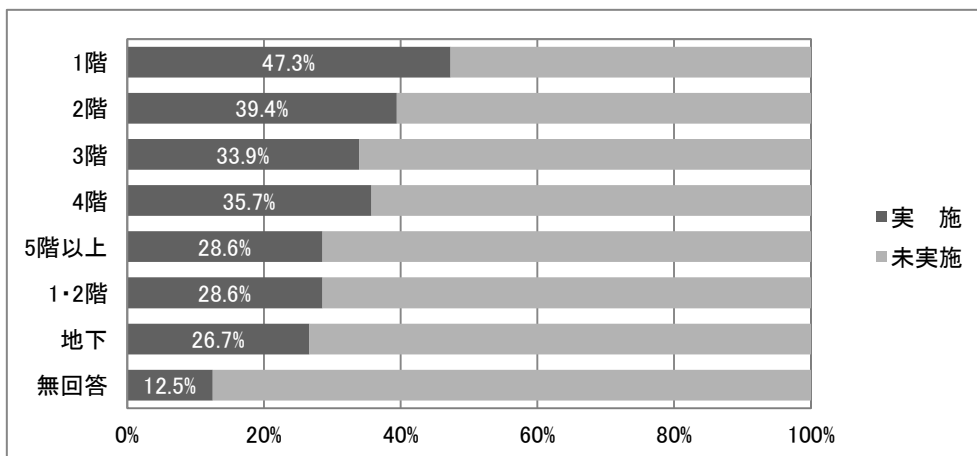
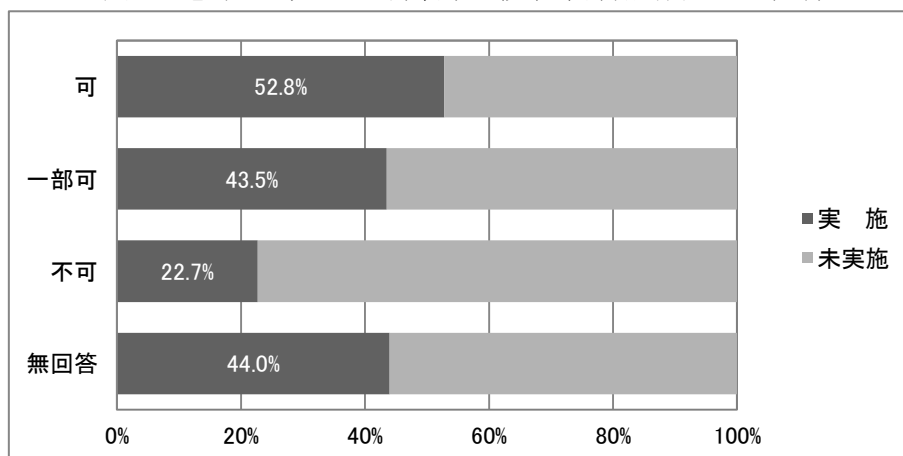
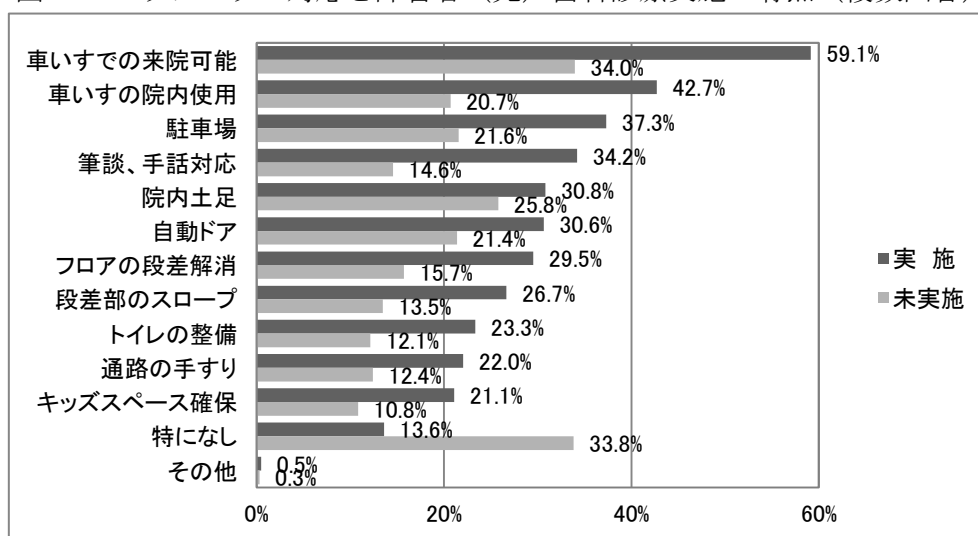


図9 感染症対応別 障害者（児）歯科診療実施の割合



バリアフリー対応について、障害者（児）歯科診療を実施している歯科診療所では車いす使用への対応をはじめいずれの項目においても高い割合であった（図10）。

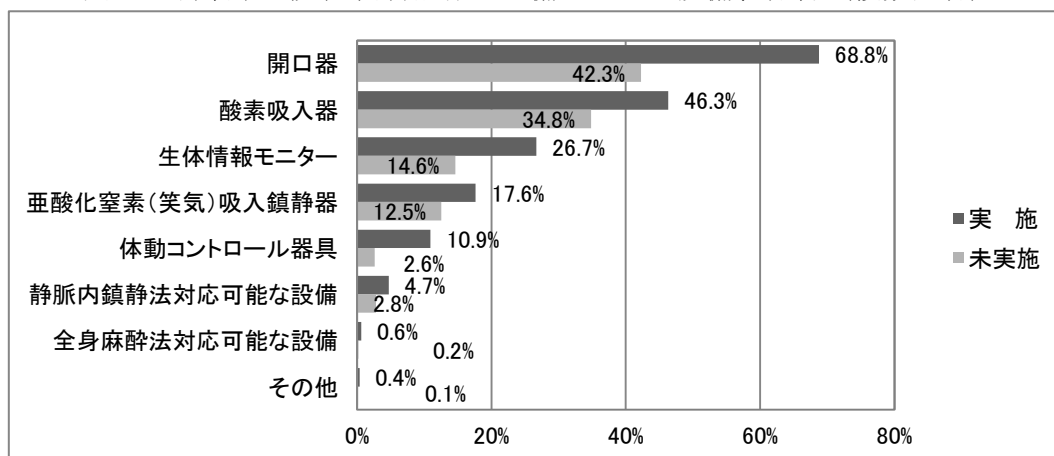
図10 バリアフリー対応と障害者（児）歯科診療実施の有無（複数回答）



障害者（児）歯科診療上の設備、器材の整備について全体では、「開口器」が一番多く整備されていた（図11）。これは、開口器が比較的安価で口腔内使用器具のため小さく用意しやすいことや一般歯科診療でも使用するためと考えられる。「酸素吸入器」や「生体情報モニター」は、緊急時対応に必要であるため整備が進んでいると考えられる。

また、障害者（児）歯科診療を実施していない歯科診療所においても同様の設備、器材が整備されていた。

図 11 障害者（児）歯科診療上整備している設備、器材（複数回答）

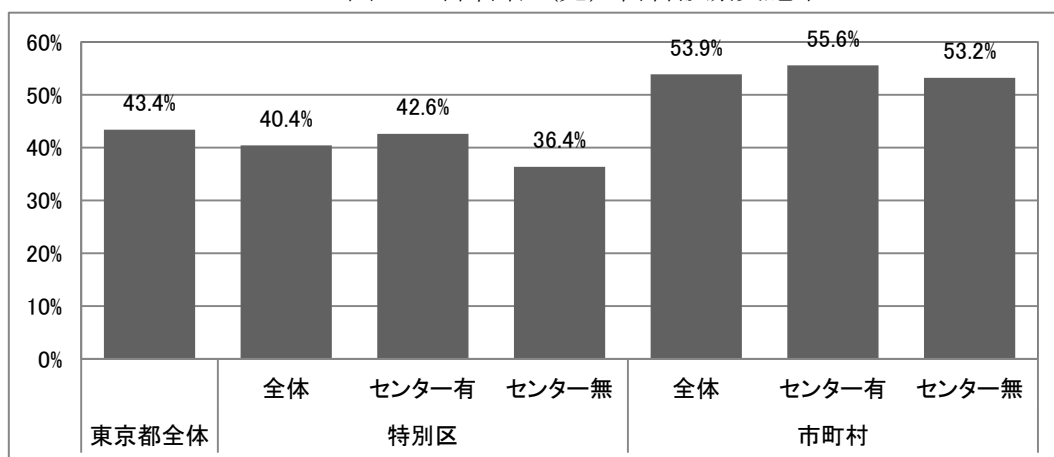


3 障害者（児）歯科診療について

(1) 実施状況

障害者（児）歯科診療を「実施している」歯科診療所は 43.4%、「実施していない」と「過去におこなっていた」歯科診療所は合わせて 56.6%であり、障害者（児）歯科診療を実施している歯科診療所は現在実施していない歯科診療所に比べて少なかった。特別区と市町村では、実施している割合は市町村が 13.5 ポイント高く、市町村での実施率が高かった。特別区において地区口腔保健センター有りの地区が、障害者（児）歯科診療の実施率が高かった。一方、市町村においては、地区口腔保健センターの有無による障害者（児）歯科診療実施率に差はなかった（図 12）。

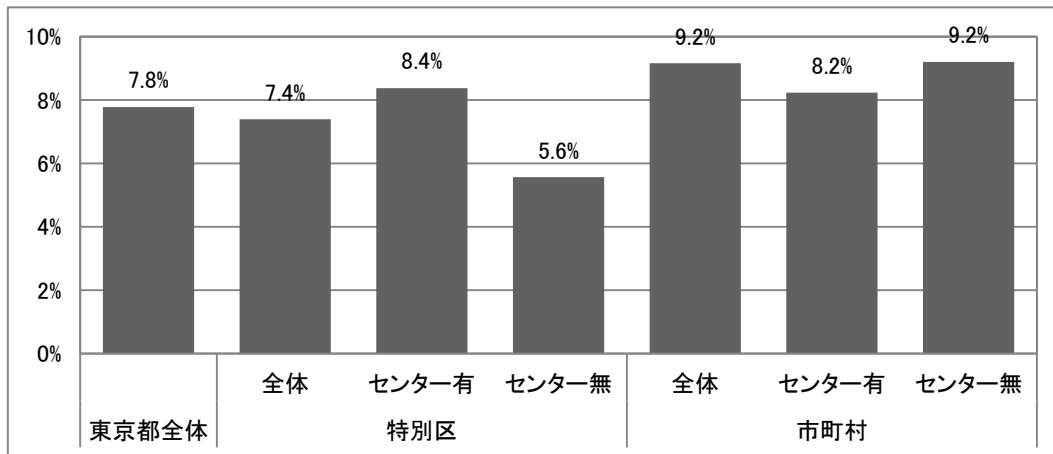
図 12 障害者（児）歯科診療実施率



(2) 歯科訪問診療

障害者（児）に対する歯科訪問診療を「実施している」歯科診療所は7.8%であった。障害者（児）に対する歯科訪問診療の実施率が低いことが明らかとなった（図13）。

図13 歯科訪問診療の実施率



訪問先は市町村では、特別区と比べ障害者福祉施設が多かった。

また、地区口腔保健センター有りの地区では無しの地区と比べて他医療機関への訪問が多くなっていた（図14、図15）。

図14 所在地別 訪問先（複数回答）

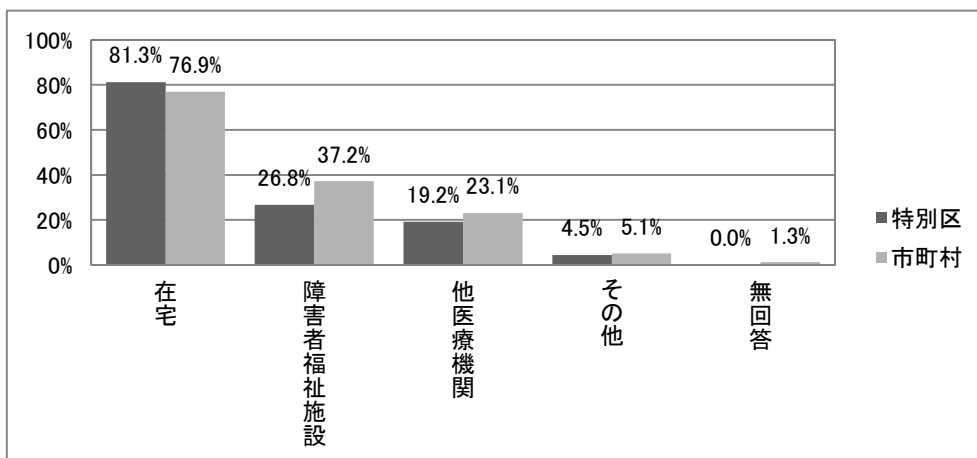
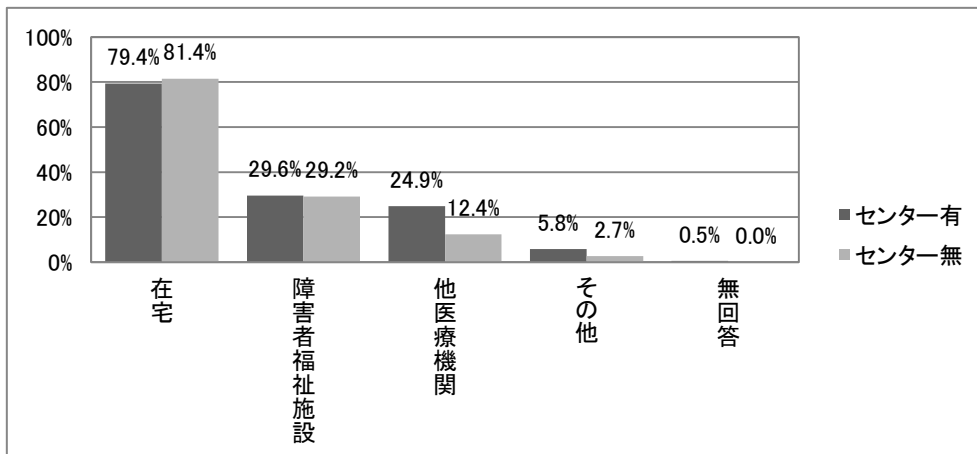


図15 センターの有無別 訪問先（複数回答）



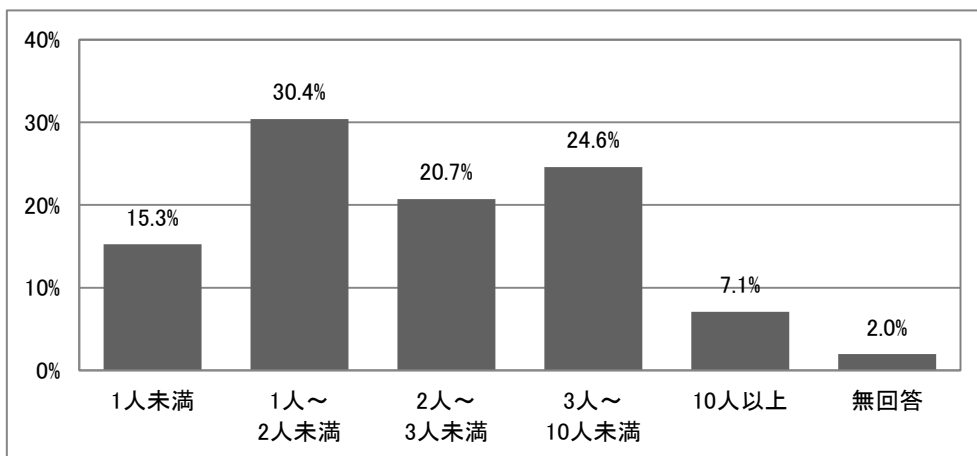
(3) 患者の状況

障害者（児）の歯科診療を実施している歯科診療所の最近1ヶ月の診療人数は、「1人未満」が15.3%、「1人～2人未満」が30.4%、「2人～3人未満」が20.7%、「3人～10人未満」が24.6%で、91%が10人未満であるが、100人以上の歯科診療所も0.8%あった（図16）。

1ヶ月の平均診療人数は3.5人であった。

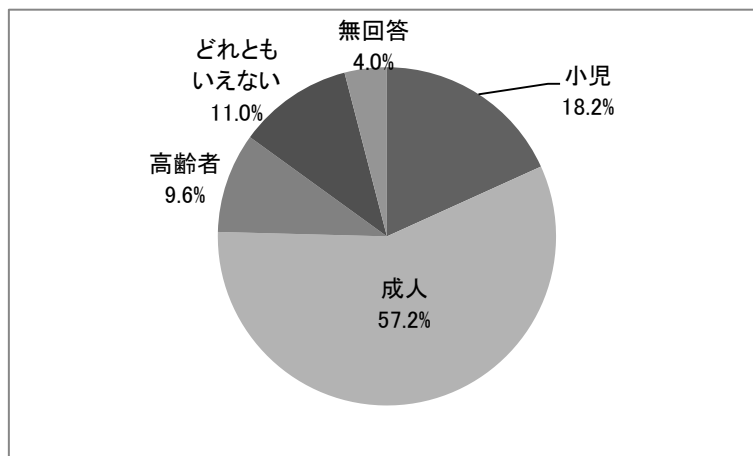
地区口腔保健センターの有無による差はみられなかった。

図16 最近1ヶ月の診療人数（全体）



最も多い年齢層は「成人（16歳から64歳）」57.2%、「小児（0歳から15歳）」18.2%、「高齢者（65歳以上）」9.6%であった（図17）。

図17 最も多い年齢層（全体）



障害者（児）歯科診療を実施している歯科診療所の来院患者で多い疾患は、知的能力障害、自閉スペクトラム症、Down症候群、四肢機能障害、聴覚障害、精神障害、視覚障害、脳性麻痺の順であった（表3）。所在地、口腔保健センター有無での順位はほぼ同じであった。

都立口腔保健センターでは、知的能力障害、自閉スペクトラム症、Down症候群、脳性麻痺、四肢機能障害、精神疾患、聴覚障害、視覚障害の順であった（東京都立心身障害者口腔保健センター平成29年度患者基本調査より）。

脳性麻痺の割合に特徴がみられ、歯科診療所では 8 番目に多い疾患であったが、都立口腔保健センターでは 4 番目であった。脳性麻痺は疾患特性のために歯科診療が困難なことが多く、特別な配慮が必要となるため専門機関へ受診することが多い。一方、聴覚障害、視覚障害、精神疾患の患者は一般歯科診療所でも受け入れ可能な場合が多いため近医で対応していると推測される。今後も診療困難な患者はより専門的な機関と連携した医療提供を行う必要があると考えられる。

表 3 来院患者で多い疾患

	アンケート調査	東京都立心身障害者 口腔保健センター
1位	知的能力障害	知的能力障害
2位	自閉スペクトラム症	自閉スペクトラム症
3位	Down症候群	Down症候群
4位	四肢機能障害	脳性麻痺
5位	聴覚障害	四肢機能障害
6位	精神障害	精神障害
7位	視覚障害	聴覚障害
8位	脳性麻痺	視覚障害

(4) 診療内容

障害者（児）の歯科診療内容では、「歯周治療」が歯科診療所内、訪問診療ともに最も実施されており、「検診」、「メンテナンス」もそれぞれ実施率が高かった。「歯冠修復」は歯科診療所内での実施率は高いが、訪問診療では低かった。「応急処置」、「相談」は訪問診療での実施率が高く、歯科診療所内では低かった（図 18、図 19）。歯科診療所内と訪問診療での診療内容の差異は、器機設備、診療環境等によると考えられる。

図 18 歯科診療所内で行っている診療内容（複数回答）

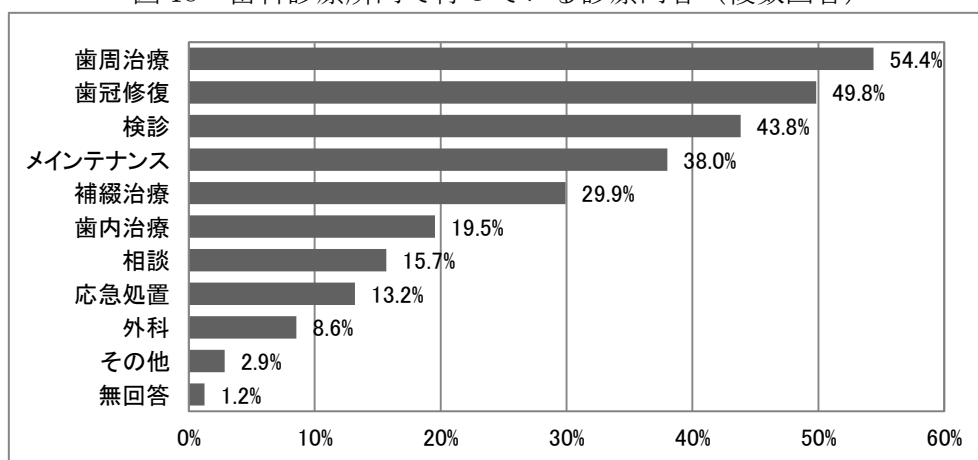
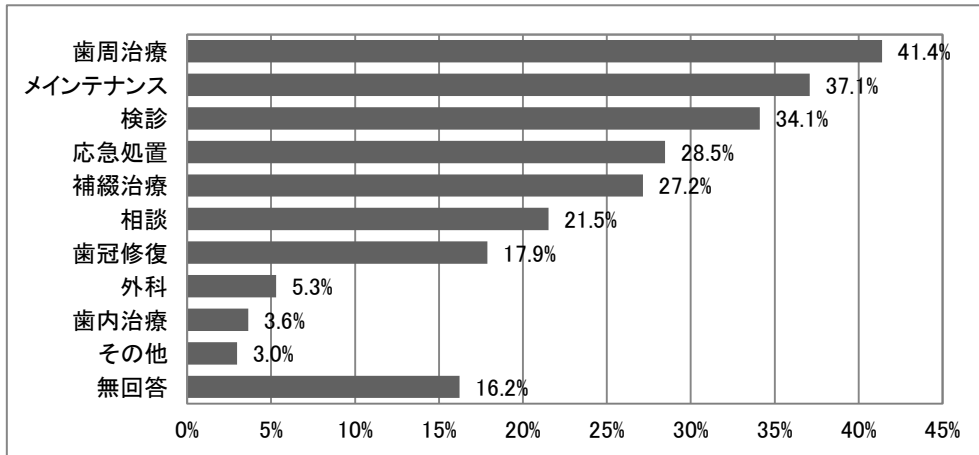
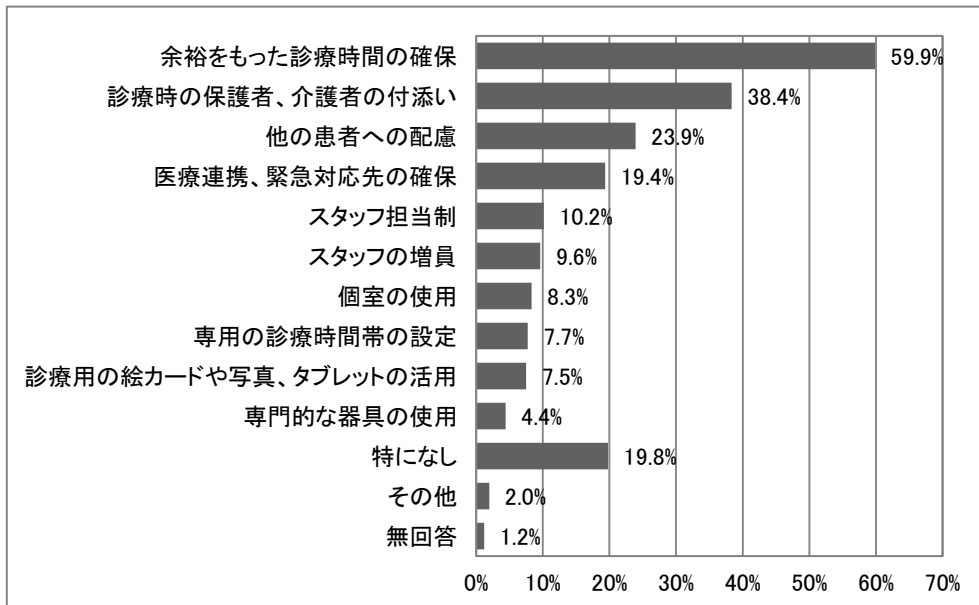


図 19 訪問診療で行っている診療内容（複数回答）



障害者（児）歯科診療で配慮、実施していることは、「余裕をもった診療時間の確保」が 59.9%となっていた（図 20）。「診療時の保護者、介護者の付添い」や「スタッフ担当制」により、個々の障害に応じた診療を実施していることが窺える。また、「個室の使用」や「専用の診療時間帯の設定」等、他の患者への配慮を行うなど、新たに障害者（児）歯科診療を開始する際の参考となる結果が得られた。

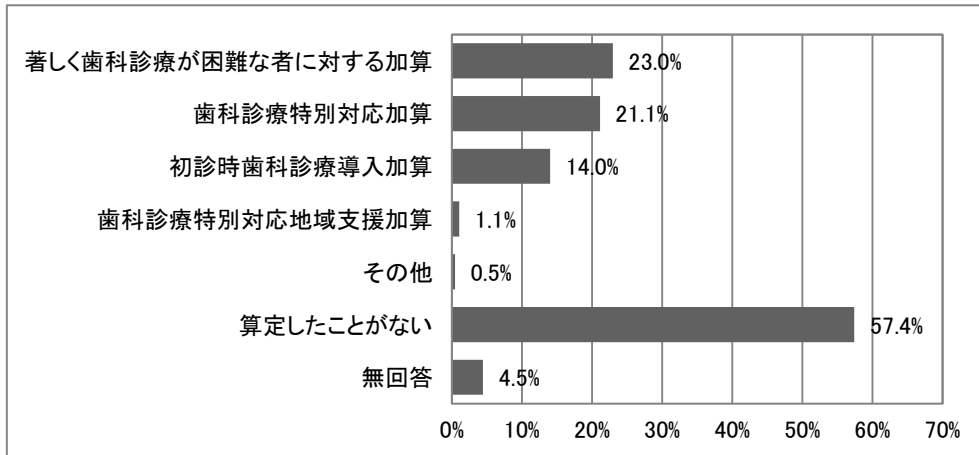
図 20 障害者（児）歯科診療で配慮、実施していること（複数回答）



(5) 診療報酬算定

障害者歯科関連の診療報酬算定について、「算定したことがない」は 57.4%を占めた（図 21）。処置を行った場合には、診療報酬の加算が算定できることが多い。歯科医療従事者へ診療報酬の加算算定などの情報提供を行うことが障害者（児）歯科診療普及への一因となると考える。

図 21 障害者歯科関連の診療報酬算定（複数回答）

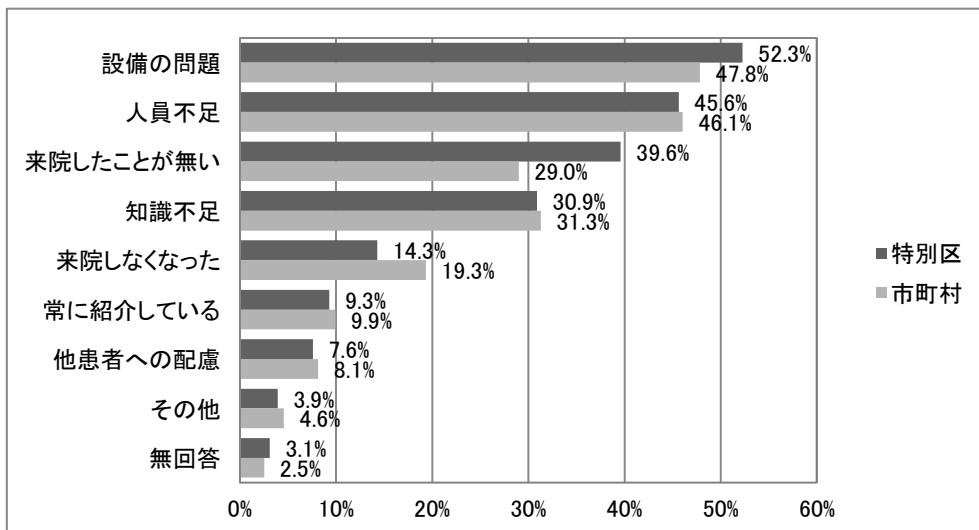


(6) 障害者（児）歯科診療を実施していない理由について

障害者（児）歯科診療を実施していない理由は、「設備の問題」や「人員不足」が上位の理由として挙げられている。これらは所在地や地区口腔保健センター有無での差異はなく、共通した理由となっている。

一方、所在地別でみると、特別区では「障害者（児）が来院したことがない」を実施していない理由としている割合が高く、市町村では、「来院しなくなった」を実施していない理由としている割合が高かった（図 22）。これは、特別区には歯科診療所も多く、大学病院や専門機関、地区口腔保健センターなどが近隣にあることから来院しないと考えられる。

図 22 障害者（児）歯科診療を実施していない理由（複数回答）



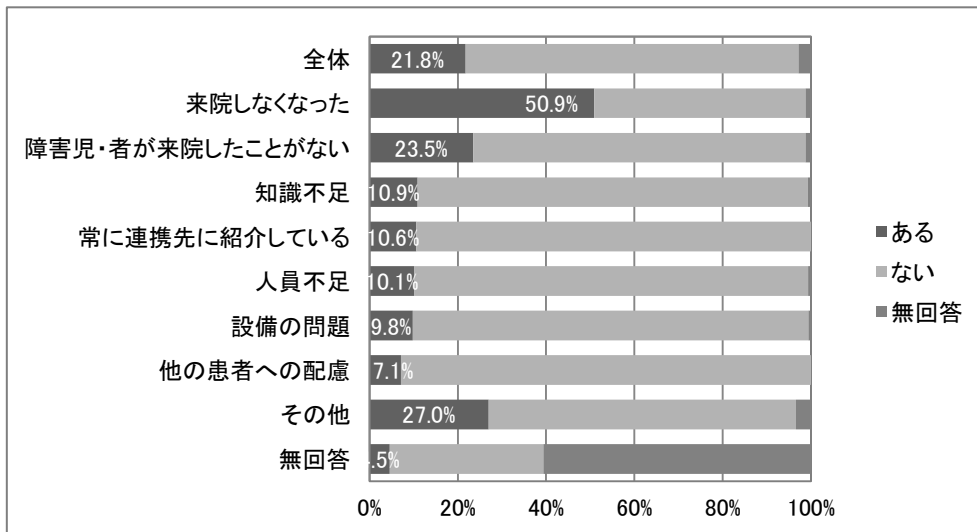
(7) 今後の受入れ

障害者（児）歯科診療を実施していない歯科診療所で今後の受入れ意向は、所在地や地区口腔保健センター有無による大きな差異はなかった。全体で 21.8% の歯科診療所が受け入れの意向を示した。

また、障害者（児）歯科診療を行っていない理由で「来院しなくなった」の回答のうち、50.9% で今後の受入れ意向を示しており、障害者（児）が来院しなくなった歯科診療所では

今後も受け入れる意向が高い結果であった（図 23）。

図 23 障害者（児）歯科診療を実施していない理由と今後の受入れ意向（複数回答）

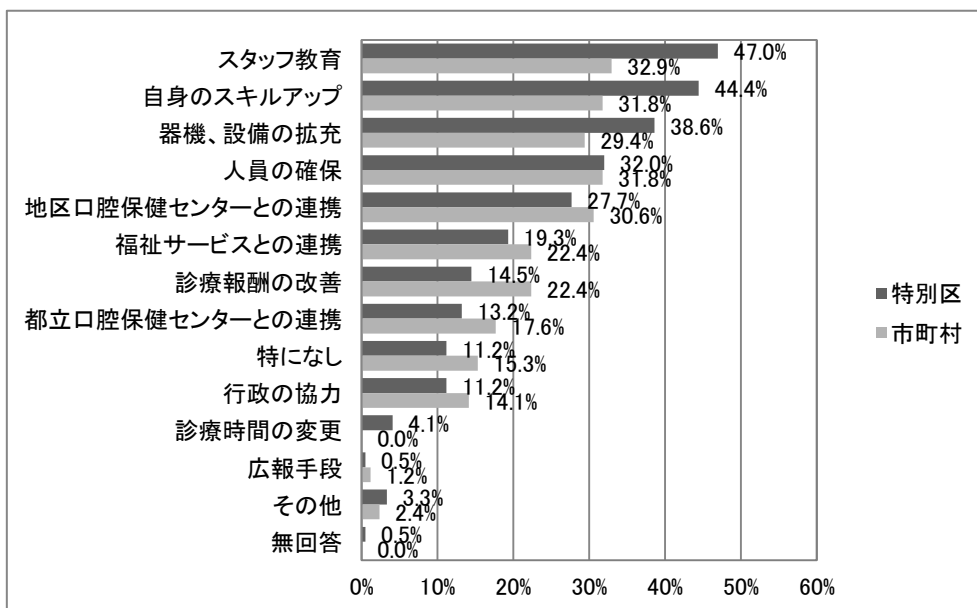


障害者（児）を受け入れるに当たり必要なことの回答で全体の上位 3 項目は、「スタッフ教育」が 44.5%、「自身のスキルアップ」が 42.2%、「器機、設備の拡充」が 37.0%の順となった。

所在地比較で上位 3 項目において、特別区と市町村での差が大きく、「スタッフ教育」では 14.1 ポイント、「自身のスキルアップ」では 12.6 ポイント、「機器、設備の拡充」では 9.2 ポイント特別区が高かった（図 24）。

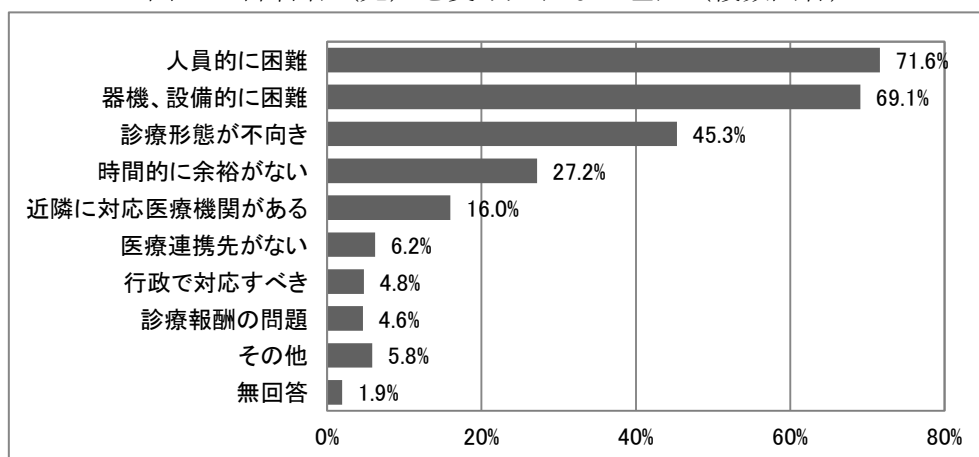
一方、市町村では上位 3 項目の全体に占める割合は少なくなり、特別区に比べて、「診療報酬の改善」が 7.9 ポイント、「都立口腔保健センターとの連携」が 4.4 ポイント、「福祉サービスとの連携」が 3.1 ポイント、高い結果となった。

図 24 障害者（児）を受け入れるに当たり必要なこと（複数回答）



障害者（児）を受け入れる意向がない理由は全体で「人力的に困難」が71.6%、「器機設備的な問題」が69.1%であった（図25）。所在地、口腔保健センター有無においての差はなく、それぞれ同じような傾向であった。受入れ意向がない理由の上位2項目は、前述の障害者（児）歯科診療を実施していない理由の結果と一致しており、障害者（児）歯科診療を実施するには人員と器機設備の充実が重要であることが再確認された。

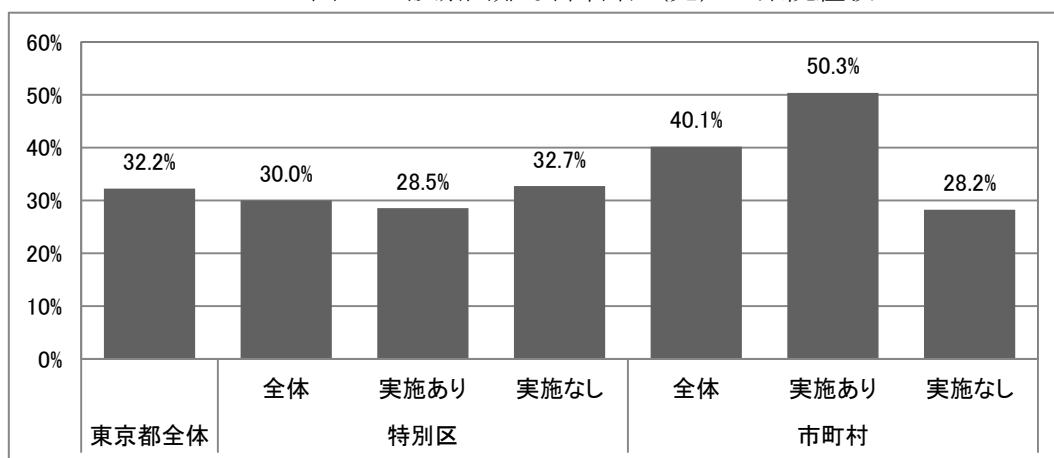
図25 障害者（児）を受け入れない理由（複数回答）



(8) 診療困難時の対応

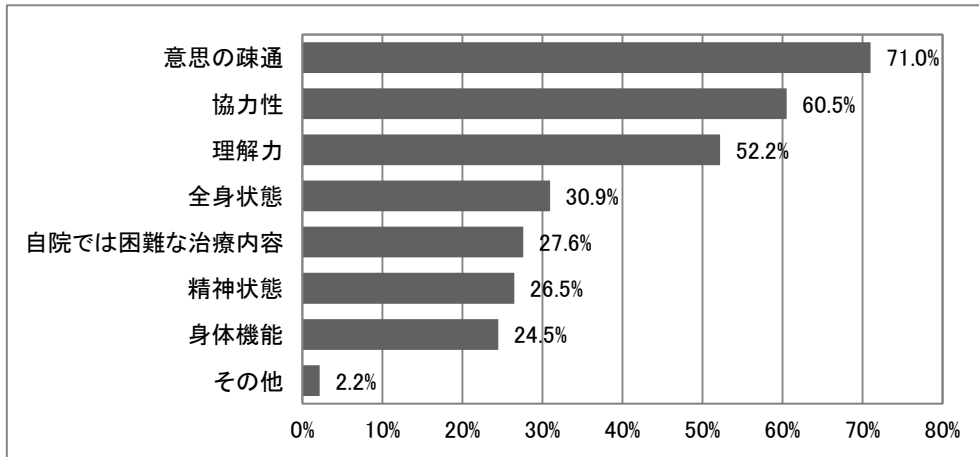
診療困難な障害者（児）が来院したことがある歯科診療所は、全体で32.2%であった（図26）。所在地において、特別区と市町村の差が大きくなり、特別区では市町村と比較して来院が少ない結果であった。地区口腔保健センターの有無において大きな差異はなかった。

図26 診療困難な障害者（児）の来院経験



診療困難な理由では、「意思の疎通」が71.0%で最も高く、次いで「協力性」が60.5%、「理解力」が52.2%であった（図27）。全身状態や治療内容、精神状態、身体的な理由は低く、知的能力障害に起因する理由が上位となり、コミュニケーションや適応能力等が問題となる結果であった。

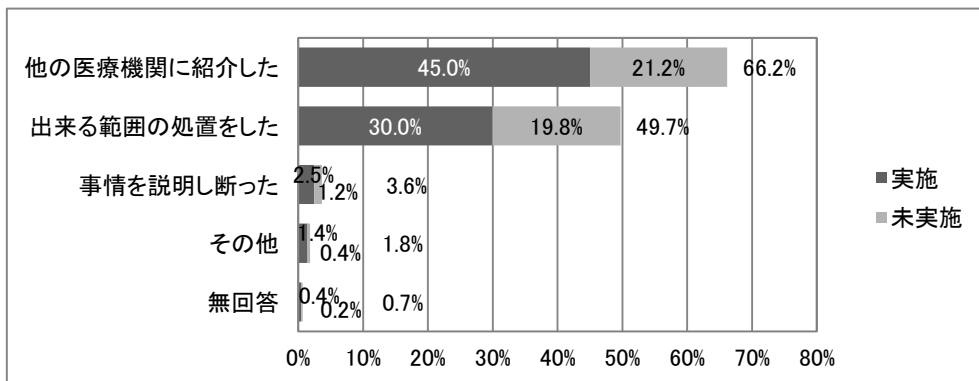
図 27 診療困難な理由（複数回答）



診療困難時の対応としては、「他の医療機関に紹介した」が最も高く 66.2%であったが、「出来る範囲の処置をした」との回答も 49.7%あった。

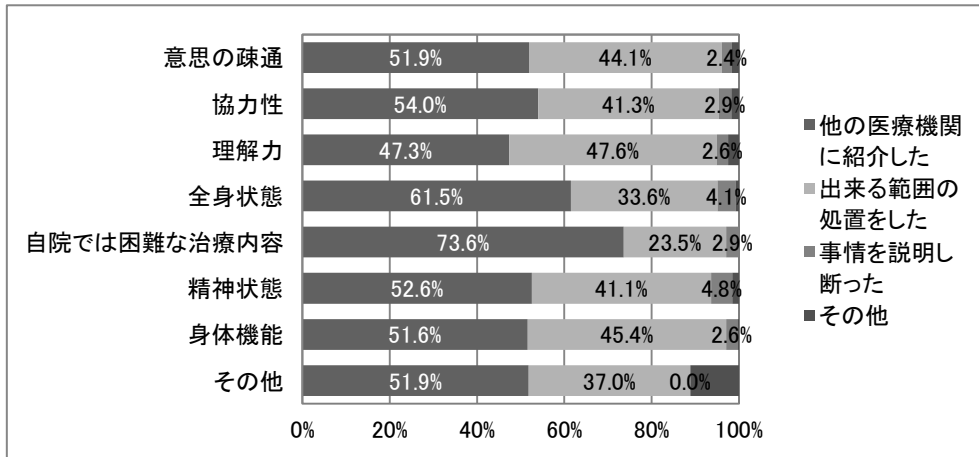
また、障害者（児）歯科診療を未実施と回答した歯科診療所においても「出来る範囲の処置をした」との回答が 19.8%あった（図 28）。

図 28 診療困難時の対応（複数回答）



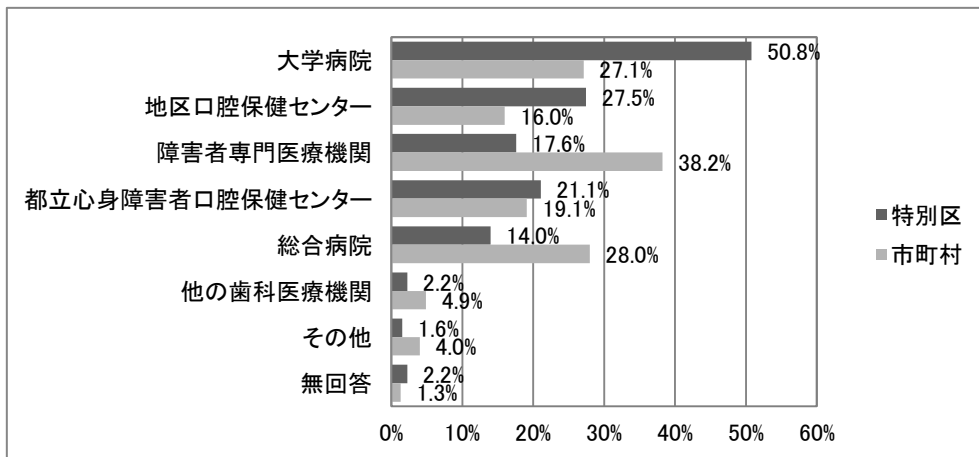
診療困難な理由とそれぞれの対応方法において、「他の医療機関へ紹介した」が最も高く、その理由の上位は「自院では困難な治療内容」、「全身状態」、「協力性」であった（図 29）。「出来る範囲の治療をした」の回答理由では、「理解力」、「身体機能」、「意思の疎通」であった。「事情を説明し断った」の回答理由は、「精神状態」、「全身状態」であった。

図 29 診療困難な理由と対応方法（複数回答）



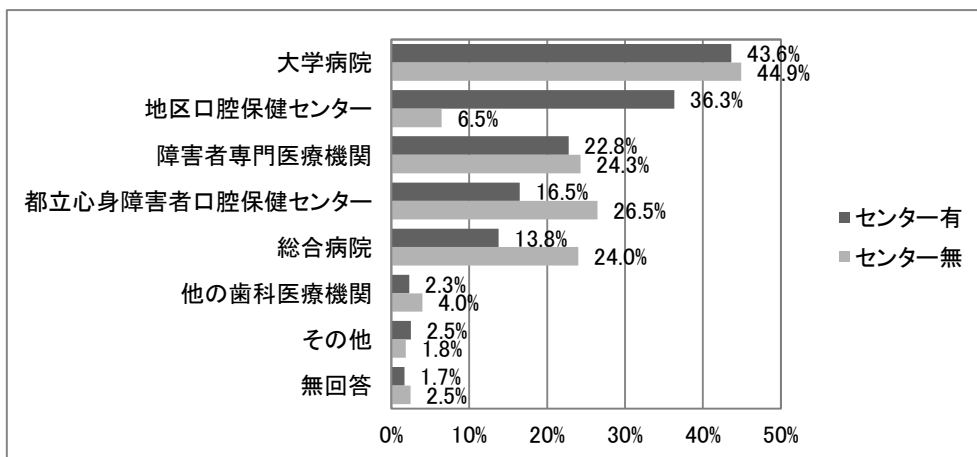
診療困難な障害者（児）の紹介先は全体で大学病院が最も高かった。特に特別区での割合が高く 50.8%あり、市町村に比べて 23.7 ポイント高い結果であった（図 30）。市町村では、障害者専門医療機関への紹介が最も高く 38.2%であり、次いで総合病院、大学病院であった。

図 30 診療困難な障害者（児）の紹介先（複数回答）



地区口腔保健センターの有無別で見ると、地区口腔保健センター有りの地区では、地区口腔保健センターへの紹介の割合が高くなっていた（図 31）。地区口腔保健センター有りの地区では地区口腔保健センターが選択できるため、より患者に適した医療機関へ紹介が可能となると考えられる。地区口腔保健センターがない地区においては、大学病院に次いで都立口腔保健センター、障害者専門医療機関、総合病院への紹介の割合が高かった。

図 31 センターの有無別 紹介先（複数回答）

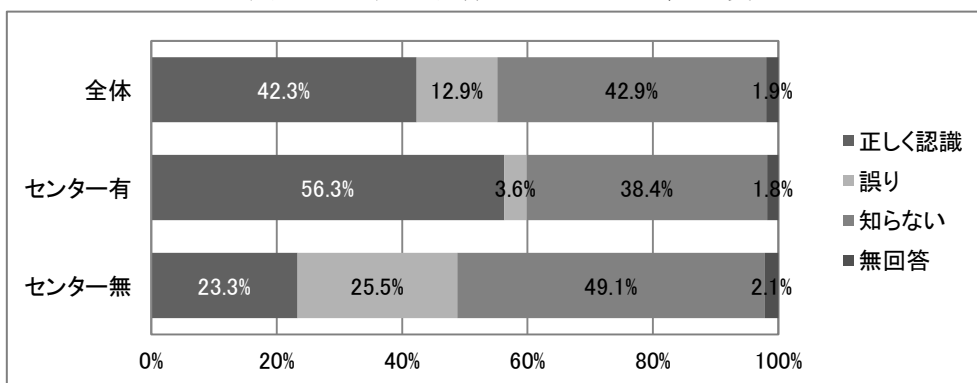


4 口腔保健センターについて

(1) 地区口腔保健センター

歯科診療所所在地の同一区市町村内の地区口腔保健センターが「あるか」の設問において、有無を正しく認識していたのは全体の42.3%であった（図32）。全体で「知らない」が42.9%あり、各地区における歯科医療従事者への情報提供、広報が必要と考える。

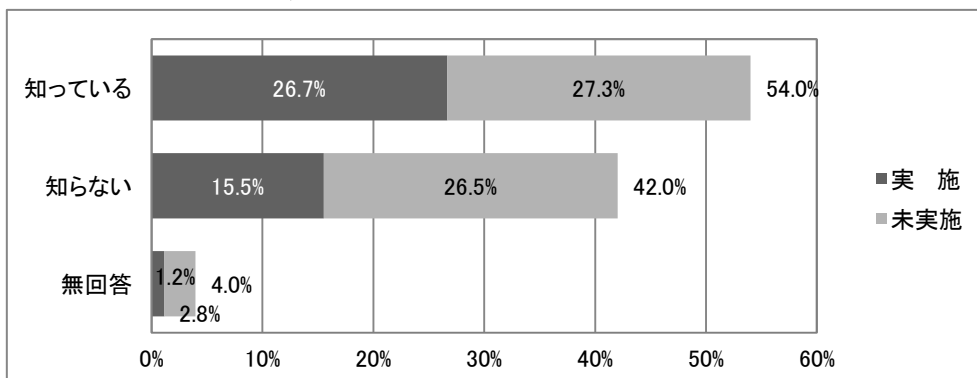
図 32 地区口腔保健センターの認知度



(2) 都立心身障害者口腔保健センター

都立口腔保健センターの認知度として、「知っている」が全体で54.0%であり障害者（児）歯科診療の実施による差異はなかった（図33）。

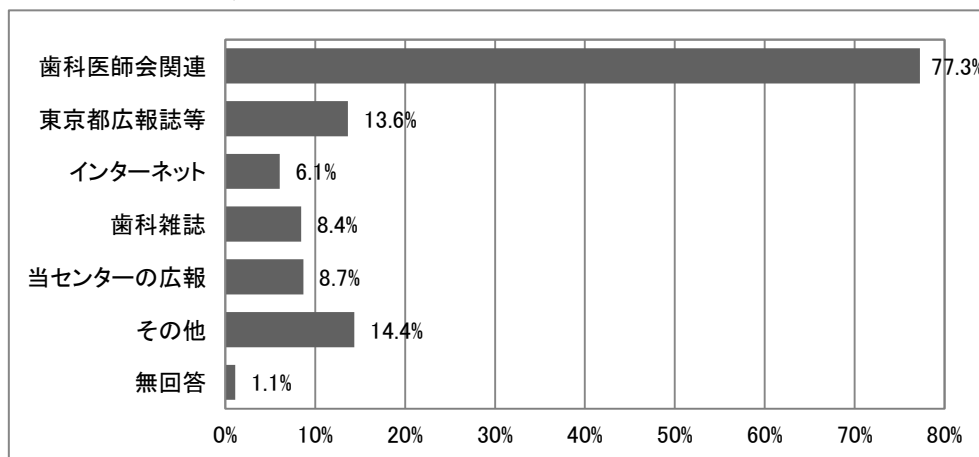
図 33 都立口腔保健センターの認知度（全体）



都立口腔保健センターを知った経緯では、「歯科医師会関連」が77.3%と最も高く、次いで「東京都広報誌」が13.6%であった（図34）。

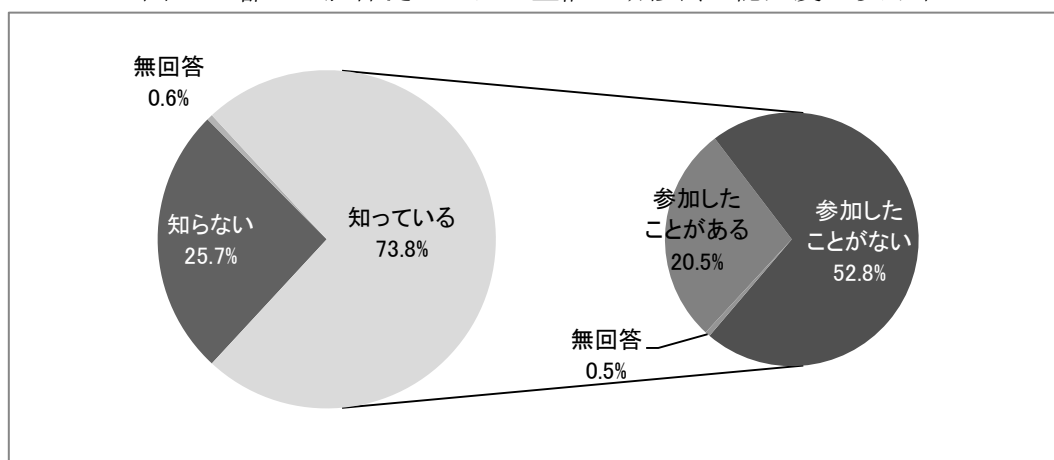
都内の歯科診療所に広く周知するため、広報の方法の検討が必要と思われる。

図34 都立口腔保健センターを知った経緯（複数回答）



都立口腔保健センターを知っていると回答した者のうち、都立口腔保健センター主催の研修会については73.8%に知られていたが、研修会への参加率は20.5%であった（図35）。

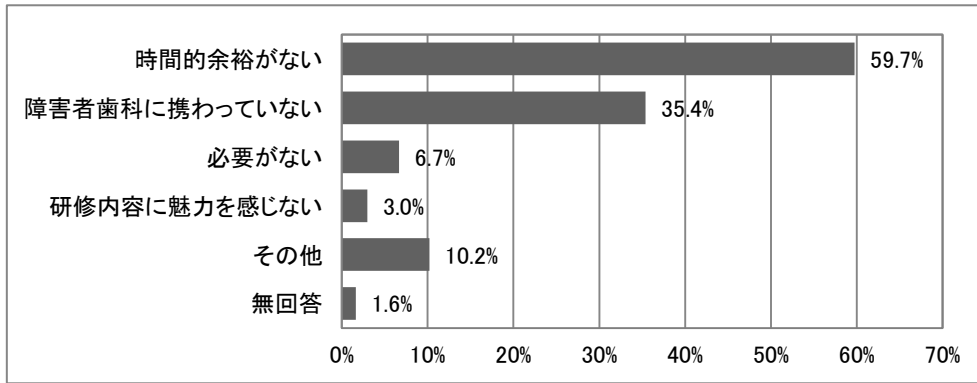
図35 都立口腔保健センター主催の研修会の認知度と参加率



不参加の理由として、「時間的な余裕がない」ことが最も高く、次いで「障害者歯科に携わっていない」との結果であった（図36）。

参加率増加のためには、研修開催日や時間等の検討が必要と思われる。

図 36 都立口腔保健センター主催の研修会に参加できない理由（複数回答）



都立口腔保健センターに望む研修についての主な自由意見は以下のとおりであった。

【研修体制に関すること】

- ・ 休日や遅い時間帯の研修開催
- ・ 保健センターや地区歯科医師会への出張研修
- ・ スタッフ研修、スタッフと一緒に参加できる研修
- ・ 歯科診療所スタッフ以外（家族、大学生、一般都民）の研修
- ・ 現行のままでよい

【研修の内容に関すること】

- ・ 障害の特性、障害への対応方法
- ・ 歯科診療所で行える治療範囲、紹介の基準
- ・ 障害者（児）歯科診療の基本
- ・ 連携、紹介の方法
- ・ 治療現場の見学
- ・ 医科に関する内容
- ・ 障害者（児）歯科診療に必要な器材器具について
- ・ 保険請求について
- ・ 現行のままでよい

都立口腔保健センターに望む情報発信についての主な自由意見は以下のとおりであった。

・ 情報発信方法について（DM、インターネット、メール、歯科医師会誌、会員以外への情報発信）

- ・ 障害者（児）歯科医療の内容に関すること
- ・ 都立口腔保健センター全般に関する情報
- ・ 受入れ可能な患者、紹介の方法に関すること
- ・ 研修内容に関する情報
- ・ 障害者（児）歯科医療を実施している医療機関、連携できる医療機関の情報
- ・ 患者、家族、一般都民への情報

都立口腔保健センターに望む歯科診療についての主な自由意見は以下のとおりであった。

- ・ 一般の診療所では対応困難な歯科治療、患者の受入れ
- ・ 障害者（児）歯科医療全般
- ・ 意思疎通の困難な患者の一般歯科診療

- ・ 予約を取りやすくしてほしい
- ・ 土曜日、日曜日、祝日、夜間の診療、入院診療
- ・ 治療終了後地域へ戻す等の連携

第3 資料

(1) アンケート用紙

障害児・者歯科保健医療の実態調査アンケート

歯科診療所管理者の方がお答えください。

以下の質問（Ⅰ～Ⅵ）について、当てはまるところに○をつけ、必要事項にご記入ください。

なお、ここでのいう障害児・者とは、知的障害者・身体障害者・精神障害者を対象とし、要介護高齢者は含みません。

Ⅰ 回答者（管理者）について

(1) 年齢（○印は1つ）

1. 20歳代 2. 30歳代 3. 40歳代 4. 50歳代 5. 60歳代 6. 70歳以上

(2) 性別（○印は1つ）

1. 男性 2. 女性

Ⅱ 管理している診療所について

(1) 所在地

区・市
町・村

(2) 診療所開設期間

年間

(3) 施設の規模・設備

①スタッフ数（1日の平均的な実務人数でお答えください）

	常勤	非常勤
歯科医師（ご自身も含めて）	名	名
歯科衛生士	名	名
その他	名	名

②ユニット台数 (○印は1つ)

1. 1台	2. 2台	3. 3台	4. 4台	5. 5台以上
-------	-------	-------	-------	---------

③診療所の階数 (○印は1つ)

1. 1階	2. 2階	3. 3階	4. 4階	5. 5階以上
-------	-------	-------	-------	---------

④エレベーターの有無 (○印は1つ)

1. あり	2. なし
-------	-------

⑤感染症対応 (○印は1つ)

1. 可	2. 一部可	3. 不可
------	--------	-------

(4) バリアフリーについて対応されているものをお答えください (複数回答可)

1. 特になし	2. 自動ドア	3. 段差部のスロープ
4. 車いすでの来院可能	5. 車いすの院内使用	6. 駐車場
7. フロアの段差解消	8. 通路の手すり	9. 筆談、手話対応
10. トイレの整備	11. 院内土足 (履き替え無し)	
12. キッズスペース確保	13. その他 ()	

(5) 障害児・者歯科診療上の設備、器材について整備されているものをお答えください (複数回答可)

1. 開口器	2. 体動コントロール器具 (レストレイナー、ネット等)
3. 生体情報モニター	4. 酸素吸入器
5. 亜酸化窒素 (笑気) 吸入鎮静器	6. 静脈内鎮静法対応可能な設備
7. 全身麻酔法対応可能な設備	8. その他 ()

(6) 障害児・者に対する歯科訪問診療を行っていますか (○印は1つ)

1. はい	2. いいえ → 次ページの設問Ⅲへお進みください
-------	---------------------------

↓
【Ⅱ－(6)の設問で「1. はい」と回答した方にお尋ねします】

①訪問先はどちらですか (複数回答可)

1. 在宅	2. 障害者福祉施設	3. 他医療機関	4. その他 ()
-------	------------	----------	------------

Ⅲ 障害児・者歯科診療経験について

貴診療所での障害児・者歯科診療実施状況についてお答えください

(1) 障害児・者の歯科診療を行っていますか (○印は1つ)

1. はい → 下記設問 (2) ~ (7) をお答えください	} 次ページの設問 (8) ~ (9) をお答えください
2. いいえ	
3. 過去におこなっていた	

【Ⅲ- (1) の設問で「1. はい」と回答した方は (2) ~ (7) の設問にお答えください】

(2) 障害児・者の最近1ヶ月の診療人数

のべ	人
----	---

(3) 最も多い年齢層 (○印は1つ)

1. 小児 (15歳以下)	2. 成人 (16~64歳)
3. 高齢者 (65歳以上)	4. どれともいえない

(4) 最も多い疾患名 (複数回答可、その場合上位3つまでお答えください)

1. 知的能力障害 (知的障害)	2. 自閉スペクトラム症 (自閉症)		
3. Down 症候群	4. 脳性麻痺	5. 四肢機能障害	6. 臓器の機能障害
7. 視覚障害	8. 聴覚障害	9. 精神疾患	10. HIV/エイズ
11. その他 ()			

(5) 障害児・者歯科診療の内容は、次のうちどのようなものでしたか

① 貴診療所内での (複数回答可、その場合上位3つまでお答えください)

1. 相談	2. 検診	3. 応急処置	4. 歯冠修復
5. 歯内治療	6. 歯周治療	7. 補綴治療	8. 外科 (抜歯を含む)
9. メインテナンス	10. その他 (具体的に:)		

② 訪問診療での (複数回答可、その場合上位3つまでお答えください)

1. 相談	2. 検診	3. 応急処置	4. 歯冠修復
5. 歯内治療	6. 歯周治療	7. 補綴治療	8. 外科 (抜歯を含む)
9. メインテナンス	10. その他 (具体的に:)		

(6) 障害児・者歯科診療で配慮、実施していることはありますか (複数回答可)

1. 特になし	2. 専用の診療時間帯の設定
3. 個室の使用	4. 余裕をもった診療時間の確保
5. スタッフの増員	6. スタッフ担当制
7. 他の患者への配慮	8. 診療時の保護者、介護者の付添い
9. 専門的な器具の使用	10. 診療用の絵カードや写真、タブレットの活用
11. 医療連携、緊急対応先の確保	12. その他 ()

(7) 障害児・者歯科診療で診療報酬算定したことがある加算はありますか(複数回答可)

- | |
|--------------------------------|
| 1. 初診時歯科診療導入加算<特導> |
| 2. 歯科診療特別対応加算<特> |
| 3. 歯科診療特別対応地域支援加算 |
| 4. 著しく歯科診療が困難な者に対する加算(100分の50) |
| 5. したことがない |
| 6. その他() |

➡ **次ページの設問 IV へお進みください**

【前ページ III-(1)の設問で「2. いいえ」、「3. 過去におこなっていた」と回答した方は、(8)～(9)の設問にお答えください】

(8) 障害児・者歯科診療を行っていないのはなぜですか(複数回答可)

- | | | | |
|-----------------|--------------------|---------|-------------|
| 1. 設備の問題 | 2. 人員不足 | 3. 知識不足 | 4. 他の患者への配慮 |
| 5. 常に連携先に紹介している | 6. 障害児・者が来院したことがない | | |
| 7. 来院しなくなった | 8. その他() | | |

(9) 今後、障害児・者を受け入れる意向はありますか(○印は1つ)

- | |
|-------------------------|
| 1. はい → 下記の設問①をお答えください |
| 2. いいえ → 下記の設問②をお答えください |

【III-(9)の設問で「1. はい」と回答した方にお尋ねします】

①受け入れるにあたり何か必要なことはありますか
(複数回答可、その場合上位3つまでお答えください)

- | | | |
|-------------------|----------------|--------------|
| 1. 特になし | 2. 器機、設備の拡充 | 3. 診療時間の変更 |
| 4. 人員の確保 | 5. スタッフ教育 | 6. 自身のスキルアップ |
| 7. 地区口腔保健センターとの連携 | 8. 行政の協力 | |
| 9. 都立口腔保健センターとの連携 | 10. 福祉サービスとの連携 | |
| 11. 診療報酬の改善 | 12. 広報手段 | |
| 13. その他() | | |

【III-(9)の設問で「2. いいえ」と回答した方にお尋ねします】

②どのような理由ですか(複数回答可、その場合上位3つまでお答えください)

- | | | |
|--------------|-----------------|-------------|
| 1. 器機、設備的に困難 | 2. 人力的に困難 | 3. 診療形態が不向き |
| 4. 時間的に余裕がない | 5. 医療連携先がない | 6. 診療報酬の問題 |
| 7. 行政で対応すべき | 8. 近隣に対応医療機関がある | |
| 9. その他() | | |

➡ **次ページの設問 IV へお進みください**

IV 他医療機関との医療連携について

(1) 貴診療所では診療が困難な障害児・者が来院したことがありますか (○印は1つ)

1. はい	2. いいえ	→ 次ページの設問Vへお進みください
-------	--------	--------------------

↓

【IV- (1) の設問で「1. はい」と回答した方にお尋ねします】

(2) その方は、どのような問題がありましたか

(複数回答可、その場合上位3つまでお答えください)

1. 理解力
2. 意思の疎通
3. 協力性
4. 全身状態
5. 身体機能
6. 精神状態
7. 自院では困難な治療内容
8. その他 ()

(3) その際、どのようになさいましたか (複数回答可)

1. 他の医療機関に紹介した	→ 設問IV- (4) をお答えください
2. 出来る範囲の処置をした	} 次ページの設問Vへお進みください
3. 事情を説明し断った	
4. その他 ()	

【IV- (3) の設問で「1. 他の医療機関に紹介した」と回答した方にお尋ねします】

(4) どちらの医療機関ですか (複数回答可)

1. 大学病院
2. 総合病院
3. 地区口腔保健センター
4. 障害者専門医療機関
5. 都立心身障害者口腔保健センター
6. 上記1～5を除く他の歯科医療機関
7. その他 ()

➡ 次ページの設問 V へお進みください

V 口腔保健センターについて

(1) 貴診療所の同一区市町村に障害児・者対象の地区口腔保健センターがありますか (○印は1つ)

- | |
|------------------|
| 1. ある → 設問V-(2)へ |
| 2. ない |
| 3. 知らない |
- } 設問V-(3)へお進みください

【V-(1)の設問で「1. ある」と回答した方にお尋ねします】

(2) 地区センターでの障害者歯科事業に参加されていますか、または参加されていましたか (○印は1つ)

- | | |
|-------|--------|
| 1. はい | 2. いいえ |
|-------|--------|

(3) 東京都立心身障害者口腔保健センターを知っていますか (○印は1つ)

- | | |
|--------------|------------------------|
| 1. <u>はい</u> | 2. いいえ → 次ページの設問V-(6)へ |
|--------------|------------------------|

↓
【V-(3)の設問で「1. はい」と回答した方にお尋ねします】

①何で知りましたか (複数回答可)

- | | | |
|------------|-------------|------------|
| 1. 歯科医師会関連 | 2. 東京都広報誌等 | 3. インターネット |
| 4. 歯科雑誌 | 5. 当センターの広報 | 6. その他 () |

(4) 東京都立心身障害者口腔保健センターで、障害者歯科診療に関する研修を行っているのを知っていますか (○印は1つ)

- | | |
|--------------|------------------------|
| 1. <u>はい</u> | 2. いいえ → 次ページの設問V-(6)へ |
|--------------|------------------------|

↓
【V-(4)の設問で「1. はい」と回答した方にお尋ねします】

①何で知りましたか (複数回答可)

- | | | |
|------------|-------------|------------|
| 1. 歯科医師会関連 | 2. 東京都広報誌等 | 3. インターネット |
| 4. 歯科雑誌 | 5. 当センターの広報 | 6. その他 () |

(5) 当センターの研修会に参加されたことがありますか (○印は1つ)

- | |
|-----------------------|
| 1. はい → 次ページの設問V-(6)へ |
| 2. <u>いいえ</u> |

↓
【V-(5)の設問で「2. いいえ」と回答した方にお尋ねします】

①それはなぜですか (複数回答可)

- | | | |
|------------------|-----------------|------------|
| 1. 時間的余裕がない | 2. 研修内容に魅力を感じない | |
| 3. 障害者歯科に携わっていない | 4. 必要がない | 5. その他 () |

(6) 当センターにどのような研修を望みますか (自由記載)

(7) 当センターにどのような情報発信を望みますか (自由記載)

(8) 当センターにどのような診療を望みますか (自由記載)

VI その他、東京都の障害者歯科事業についてご意見ご希望がありましたら、下記にお書きください

以上です。
ご協力ありがとうございました。

(2) 集計結果

I - (1) 年齢

		回答数	20歳代	30歳代	40歳代	50歳代	60歳代	70歳以上	無回答
全体		3,883	12	331	866	1,318	974	377	5
所在地	特別区	3,031	11	259	673	1,025	757	301	5
	市町村	852	1	72	193	293	217	76	0
センターの有無	有	2,237	9	197	509	736	558	223	5
	無	1,646	3	134	357	582	416	154	0
障害者歯科	実施	1,684	7	148	411	589	424	101	4
	未実施	2,199	5	183	455	729	550	276	1
全体		100%	0.3%	8.5%	22.3%	33.9%	25.1%	9.7%	0.1%
所在地	特別区	100%	0.4%	8.5%	22.2%	33.8%	25.0%	9.9%	0.2%
	市町村	100%	0.1%	8.5%	22.7%	34.4%	25.5%	8.9%	0.0%
センターの有無	有	100%	0.4%	8.8%	22.8%	32.9%	24.9%	10.0%	0.2%
	無	100%	0.2%	8.1%	21.7%	35.4%	25.3%	9.4%	0.0%
障害者歯科	実施	100%	0.4%	8.8%	24.4%	35.0%	25.2%	6.0%	0.2%
	未実施	100%	0.2%	8.3%	20.7%	33.2%	25.0%	12.6%	0.0%

I - (2) 性別

		回答数	男性	女性	無回答
全体		3,883	3,215	662	6
所在地	特別区	3,031	2,476	551	4
	市町村	852	739	111	2
センターの有無	有	2,237	1,838	394	5
	無	1,646	1,377	268	1
障害者歯科	実施	1,684	1,366	313	5
	未実施	2,199	1,849	349	1
全体		100%	82.8%	17.0%	0.2%
所在地	特別区	100%	81.7%	18.2%	0.1%
	市町村	100%	86.7%	13.0%	0.2%
センターの有無	有	100%	82.2%	17.6%	0.2%
	無	100%	83.7%	16.3%	0.1%
障害者歯科	実施	100%	81.1%	18.6%	0.3%
	未実施	100%	84.1%	15.9%	0.0%

II- (1) 所在地

特別区

		特別区	区中央部						区南部			区西南部						
			計	千代田区	中央区	港区	文京区	台東区	計	品川区	大田区	計	目黒区	世田谷区	渋谷区			
全体		3,031	628	121	120	187	85	115	308	129	179	518	106	276	136			
センターの有無	有	1,970	272	0	0	187	85	0	0	0	0	518	106	276	136			
	無	1,061	356	121	120	0	0	115	308	129	179	0	0	0	0			
障害者歯科	実施	1,225	171	21	22	58	31	39	141	52	89	194	39	121	34			
	未実施	1,806	457	100	98	129	54	76	167	77	90	324	67	155	102			
全体		100%	20.7%	4.0%	4.0%	6.2%	2.8%	3.8%	10.2%	4.3%	5.9%	17.1%	3.5%	9.1%	4.5%			
センターの有無	有	100%	13.8%	0.0%	0.0%	9.5%	4.3%	0.0%	0.0%	0.0%	0.0%	26.3%	5.4%	14.0%	6.9%			
	無	100%	33.6%	11.4%	11.3%	0.0%	0.0%	10.8%	29.0%	12.2%	16.9%	0.0%	0.0%	0.0%	0.0%			
障害者歯科	実施	100%	14.0%	1.7%	1.8%	4.7%	2.5%	3.2%	11.5%	4.2%	7.3%	15.8%	3.2%	9.9%	2.8%			
	未実施	100%	25.3%	5.5%	5.4%	7.1%	3.0%	4.2%	9.2%	4.3%	5.0%	17.9%	3.7%	8.6%	5.6%			
		区西部				区西北部				区東北部				区東部				
		計	新宿区	中野区	杉並区	計	豊島区	北区	板橋区	練馬区	計	足立区	荒川区	葛飾区	計	墨田区	江東区	江戸川区
全体		410	138	96	176	520	117	108	116	179	305	154	52	99	342	82	125	135
センターの有無	有	272	0	96	176	520	117	108	116	179	253	154	0	99	135	0	0	135
	無	138	138	0	0	0	0	0	0	0	52	0	52	0	207	82	125	0
障害者歯科	実施	188	56	43	89	222	34	43	64	81	151	76	27	48	158	25	55	78
	未実施	222	82	53	87	298	83	65	52	98	154	78	25	51	184	57	70	57
全体		13.5%	4.6%	3.2%	5.8%	17.2%	3.9%	3.6%	3.8%	5.9%	10.1%	5.1%	1.7%	3.3%	11.3%	2.7%	4.1%	4.5%
センターの有無	有	13.8%	0.0%	4.9%	8.9%	26.4%	5.9%	5.5%	5.9%	9.1%	12.8%	7.8%	0.0%	5.0%	6.9%	0.0%	0.0%	6.9%
	無	13.0%	13.0%	0.0%	0.0%	0.0%	0.0%	0.0%	0.0%	0.0%	4.9%	0.0%	4.9%	0.0%	19.5%	7.7%	11.8%	0.0%
障害者歯科	実施	15.3%	4.6%	3.5%	7.3%	18.1%	2.8%	3.5%	5.2%	6.6%	12.3%	6.2%	2.2%	3.9%	12.9%	2.0%	4.5%	6.4%
	未実施	12.3%	4.5%	2.9%	4.8%	16.5%	4.6%	3.6%	2.9%	5.4%	8.5%	4.3%	1.4%	2.8%	10.2%	3.2%	3.9%	3.2%

市町村

		市町村	西多摩									南多摩					
			計	青梅市	福生市	羽村市	あきる野市	瑞穂町	日の出町	檜原村	奥多摩町	計	八王子市	町田市	日野市	多摩市	稲城市
全体		852	75	23	10	14	17	7	2	0	2	249	110	69	32	24	14
センターの有無	有	243	0	0	0	0	0	0	0	0	0	179	110	69	0	0	0
	無	609	75	23	10	14	17	7	2	0	2	70	0	0	32	24	14
障害者歯科	実施	459	40	12	5	8	11	2	2	0	0	144	57	42	21	15	9
	未実施	393	35	11	5	6	6	5	0	0	2	105	53	27	11	9	5
全体		100%	8.8%	2.7%	1.2%	1.6%	2.0%	0.8%	0.2%	0.0%	0.2%	29.2%	12.9%	8.1%	3.8%	2.8%	1.6%
センターの有無	有	100%	0.0%	0.0%	0.0%	0.0%	0.0%	0.0%	0.0%	0.0%	0.0%	73.7%	45.3%	28.4%	0.0%	0.0%	0.0%
	無	100%	12.3%	3.8%	1.6%	2.3%	2.8%	1.1%	0.3%	0.0%	0.3%	11.5%	0.0%	0.0%	5.3%	3.9%	2.3%
障害者歯科	実施	100%	8.7%	2.6%	1.1%	1.7%	2.4%	0.4%	0.4%	0.0%	0.0%	31.4%	12.4%	9.2%	4.6%	3.3%	2.0%
	未実施	100%	8.9%	2.8%	1.3%	1.5%	1.5%	1.3%	0.0%	0.0%	0.5%	26.7%	13.5%	6.9%	2.8%	2.3%	1.3%
		北多摩							北多摩南部								
		計	立川市	昭島市	国分寺市	国立市	東大和市	武蔵村山市	計	武蔵野市	三鷹市	府中市	調布市	小金井市	狛江市		
全体		142	48	20	26	19	19	10	248	56	31	58	64	23	16		
センターの有無	有	0	0	0	0	0	0	0	64	0	0	0	64	0	0		
	無	142	48	20	26	19	19	10	184	56	31	58	0	23	16		
障害者歯科	実施	74	20	13	13	12	9	7	129	26	15	34	36	11	7		
	未実施	68	28	7	13	7	10	3	119	30	16	24	28	12	9		
全体		16.7%	5.6%	2.3%	3.1%	2.2%	2.2%	1.2%	29.1%	6.6%	3.6%	6.8%	7.5%	2.7%	1.9%		
センターの有無	有	0.0%	0.0%	0.0%	0.0%	0.0%	0.0%	0.0%	26.3%	0.0%	0.0%	0.0%	26.3%	0.0%	0.0%		
	無	23.3%	7.9%	3.3%	4.3%	3.1%	3.1%	1.6%	30.2%	9.2%	5.1%	9.5%	0.0%	3.8%	2.6%		
障害者歯科	実施	16.1%	4.4%	2.8%	2.8%	2.6%	2.0%	1.5%	28.1%	5.7%	3.3%	7.4%	7.8%	2.4%	1.5%		
	未実施	17.3%	7.1%	1.8%	3.3%	1.8%	2.5%	0.8%	30.3%	7.6%	4.1%	6.1%	7.1%	3.1%	2.3%		
		北多摩北部							島しょ								
		計	小平市	東村山市	清瀬市	東久留米市	西東京市	計	大島町	利島村	新島村	神津島村	三宅村	御蔵島村	八丈町	青ヶ島村	小笠原村
全体		132	29	28	12	24	39	6	1	0	0	1	0	0	3	0	1
センターの有無	有	0	0	0	0	0	0	0	0	0	0	0	0	0	0	0	0
	無	132	29	28	12	24	39	6	1	0	0	1	0	0	3	0	1
障害者歯科	実施	67	13	17	8	12	17	5	1	0	0	1	0	0	3	0	0
	未実施	65	16	11	4	12	22	1	0	0	0	0	0	0	0	0	1
全体		15.5%	3.4%	3.3%	1.4%	2.8%	4.6%	0.7%	0.1%	0.0%	0.0%	0.1%	0.0%	0.0%	0.4%	0.0%	0.1%
センターの有無	有	0.0%	0.0%	0.0%	0.0%	0.0%	0.0%	0.0%	0.0%	0.0%	0.0%	0.0%	0.0%	0.0%	0.0%	0.0%	0.0%
	無	21.7%	4.8%	4.6%	2.0%	3.9%	6.4%	1.0%	0.2%	0.0%	0.0%	0.2%	0.0%	0.0%	0.5%	0.0%	0.2%
障害者歯科	実施	14.6%	2.8%	3.7%	1.7%	2.6%	3.7%	1.1%	0.2%	0.0%	0.0%	0.2%	0.0%	0.0%	0.7%	0.0%	0.0%
	未実施	16.5%	4.1%	2.8%	1.0%	3.1%	5.6%	0.3%	0.0%	0.0%	0.0%	0.0%	0.0%	0.0%	0.0%	0.0%	0.3%

II- (2) 診療所開設期間

		回答数	5年未満	5～10年 未満	10～20年 未満	20～30年 未満	30～50年 未満	50年以上	無回答
全体		3,883	486	414	944	890	949	156	44
所在地	特別区	3,031	384	340	738	679	729	126	35
	市町村	852	102	74	206	211	220	30	9
センター の有無	有	2,213	287	239	557	498	519	87	26
	無	1,670	199	175	387	392	430	69	18
障害者 歯科	実施	1,684	209	188	418	410	373	63	23
	未実施	2,199	277	226	526	480	576	93	21
全体		100%	12.5%	10.7%	24.3%	22.9%	24.4%	4.0%	1.1%
所在地	特別区	100%	12.7%	11.2%	24.3%	22.4%	24.1%	4.2%	1.2%
	市町村	100%	12.0%	8.7%	24.2%	24.8%	25.8%	3.5%	1.1%
センター の有無	有	100%	13.0%	10.8%	25.2%	22.5%	23.5%	3.9%	1.2%
	無	100%	11.9%	10.5%	23.2%	23.5%	25.7%	4.1%	1.1%
障害者 歯科	実施	100%	12.4%	11.2%	24.8%	24.3%	22.1%	3.7%	1.4%
	未実施	100%	12.6%	10.3%	23.9%	21.8%	26.2%	4.2%	1.0%

II- (3) ①スタッフ数

		回答数	3人未満	3人～4人 未満	4人～5人 未満	5人～7人 未満	7人～10 人未満	10人以上	無回答	平均値	標準偏差
全体		3,883	656	605	614	875	635	477	21	5.7	4.3
所在地	特別区	3,031	552	494	476	672	472	353	12	5.5	4.1
	市町村	852	104	111	138	203	163	124	9	6.3	4.6
センター の有無	有	2,237	395	347	349	503	351	279	13	5.7	4.3
	無	1,646	261	258	265	372	284	198	8	5.7	4.3
障害者 歯科	実施	1,684	193	224	269	411	334	246	7	6.4	4.8
	未実施	2,199	463	381	345	464	301	231	14	5.2	3.7
全体		100%	16.9%	15.6%	15.8%	22.5%	16.4%	12.3%	0.5%	5.7	4.3
所在地	特別区	100%	18.2%	16.3%	15.7%	22.2%	15.6%	11.6%	0.4%	5.5	4.1
	市町村	100%	12.2%	13.0%	16.2%	23.8%	19.1%	14.6%	1.1%	6.3	4.6
センター の有無	有	100%	17.7%	15.5%	15.6%	22.5%	15.7%	12.5%	0.6%	5.7	4.3
	無	100%	15.9%	15.7%	16.1%	22.6%	17.3%	12.0%	0.5%	5.7	4.3
障害者 歯科	実施	100%	11.5%	13.3%	16.0%	24.4%	19.8%	14.6%	0.4%	6.4	4.8
	未実施	100%	21.1%	17.3%	15.7%	21.1%	13.7%	10.5%	0.6%	5.2	3.7

II- (3) ②ユニット台数

		回答数	1台	2台	3台	4台	5台以上	無回答
全体		3,883	126	1,272	1,492	599	385	9
所在地	特別区	3,031	97	1,050	1,147	447	285	5
	市町村	852	29	222	345	152	100	4
センターの有無	有	2,237	75	773	848	328	210	3
	無	1,646	51	499	644	271	175	6
障害者歯科	実施	1,684	37	456	700	296	193	2
	未実施	2,199	89	816	792	303	192	7
全体		100%	3.2%	32.8%	38.4%	15.4%	9.9%	0.2%
所在地	特別区	100%	3.2%	34.6%	37.8%	14.7%	9.4%	0.2%
	市町村	100%	3.4%	26.1%	40.5%	17.8%	11.7%	0.5%
センターの有無	有	100%	3.4%	34.6%	37.9%	14.7%	9.4%	0.1%
	無	100%	3.1%	30.3%	39.1%	16.5%	10.6%	0.4%
障害者歯科	実施	100%	2.2%	27.1%	41.6%	17.6%	11.5%	0.1%
	未実施	100%	4.0%	37.1%	36.0%	13.8%	8.7%	0.3%

II- (3) ③診療所の階数

		回答数	1階	2階	3階	4階	5階以上	1・2階	地下	無回答
全体		3,883	2,418	956	233	112	119	14	15	16
所在地	特別区	3,031	1,823	763	203	98	105	12	14	13
	市町村	852	595	193	30	14	14	2	1	3
センターの有無	有	2,237	1,443	515	133	61	64	9	6	6
	無	1,646	975	441	100	51	55	5	9	10
障害者歯科	実施	1,684	1,144	377	79	40	34	4	4	2
	未実施	2,199	1,274	579	154	72	85	10	11	14
全体		100%	62.3%	24.6%	6.0%	2.9%	3.1%	0.4%	0.4%	0.4%
所在地	特別区	100%	60.1%	25.2%	6.7%	3.2%	3.5%	0.4%	0.5%	0.4%
	市町村	100%	69.8%	22.7%	3.5%	1.6%	1.6%	0.2%	0.1%	0.4%
センターの有無	有	100%	64.5%	23.0%	5.9%	2.7%	2.9%	0.4%	0.3%	0.3%
	無	100%	59.2%	26.8%	6.1%	3.1%	3.3%	0.3%	0.5%	0.6%
障害者歯科	実施	100%	67.9%	22.4%	4.7%	2.4%	2.0%	0.2%	0.2%	0.1%
	未実施	100%	57.9%	26.3%	7.0%	3.3%	3.9%	0.5%	0.5%	0.6%

II- (3) ④エレベーターの有無

		回答数	あり	なし	無回答
全体		3,883	1,205	2,633	45
所在地	特別区	3,031	1,051	1,949	31
	市町村	852	154	684	14
センターの有無	有	2,237	626	1,588	23
	無	1,646	579	1,045	22
障害者 歯科	実施	1,684	473	1,190	21
	未実施	2,199	732	1,443	24
全体		100%	31.0%	67.8%	1.2%
所在地	特別区	100%	34.7%	64.3%	1.0%
	市町村	100%	18.1%	80.3%	1.6%
センターの有無	有	100%	28.0%	71.0%	1.0%
	無	100%	35.2%	63.5%	1.3%
障害者 歯科	実施	100%	28.1%	70.7%	1.2%
	未実施	100%	33.3%	65.6%	1.1%

II- (3) ⑤感染症対応

		回答数	可	一部可	不可	無回答
全体		3,883	1,129	2,104	537	113
所在地	特別区	3,031	880	1,654	411	86
	市町村	852	249	450	126	27
センターの有無	有	2,237	655	1,181	335	66
	無	1,646	474	923	202	47
障害者 歯科	実施	1,684	596	915	122	51
	未実施	2,199	533	1,189	415	62
全体		100%	29.1%	54.2%	13.8%	2.9%
所在地	特別区	100%	29.0%	54.6%	13.6%	2.8%
	市町村	100%	29.2%	52.8%	14.8%	3.2%
センターの有無	有	100%	29.3%	52.8%	15.0%	3.0%
	無	100%	28.8%	56.1%	12.3%	2.9%
障害者 歯科	実施	100%	35.4%	54.3%	7.2%	3.0%
	未実施	100%	24.2%	54.1%	18.9%	2.8%

II- (4) バリアフリーについて対応されているもの (複数回答)

		回答数	特になし	自動ドア	段差部のスロープ	車いすでの来院可能	車いすの院内使用	駐車場	フロアの段差解消	通路の手すり	筆談、手話対応	トイレの整備	院内土足	キッズスペース確保	その他	無回答
全体		3,883	973	986	745	1,743	1,174	1,102	843	644	896	660	1,086	593	15	70
所在地	特別区	3,031	795	750	544	1,319	862	701	611	473	665	481	896	416	10	48
	市町村	852	178	236	201	424	312	401	232	171	231	179	190	177	5	22
センターの有無	有	2,237	553	568	432	1,020	688	650	492	361	513	393	619	359	9	36
	無	1,646	420	418	313	723	486	452	351	283	383	267	467	234	6	34
障害者歯科	実施	1,684	229	516	449	996	719	628	497	371	576	393	519	355	8	16
	未実施	2,199	744	470	296	747	455	474	346	273	320	267	567	238	7	54
全体			25.1%	25.4%	19.2%	44.9%	30.2%	28.4%	21.7%	16.6%	23.1%	17.0%	28.0%	15.3%	0.4%	1.8%
所在地	特別区		26.2%	24.7%	17.9%	43.5%	28.4%	23.1%	20.2%	15.6%	21.9%	15.9%	29.6%	13.7%	0.3%	1.6%
	市町村		20.9%	27.7%	23.6%	49.8%	36.6%	47.1%	27.2%	20.1%	27.1%	21.0%	22.3%	20.8%	0.6%	2.6%
センターの有無	有		24.7%	25.4%	19.3%	45.6%	30.8%	29.1%	22.0%	16.1%	22.9%	17.6%	27.7%	16.0%	0.4%	1.6%
	無		25.5%	25.4%	19.0%	43.9%	29.5%	27.5%	21.3%	17.2%	23.3%	16.2%	28.4%	14.2%	0.4%	2.1%
障害者歯科	実施		13.6%	30.6%	26.7%	59.1%	42.7%	37.3%	29.5%	22.0%	34.2%	23.3%	30.8%	21.1%	0.5%	1.0%
	未実施		33.8%	21.4%	13.5%	34.0%	20.7%	21.6%	15.7%	12.4%	14.6%	12.1%	25.8%	10.8%	0.3%	2.5%

II- (5) 障害児・者歯科診療上の設備、器材について整備されているもの（複数回答）

		回答数	開口器	体動コントロール器具	生体情報モニター	酸素吸入器	亜酸化窒素(笑気)吸入鎮静器	静脈内鎮静法対応可能な設備	全身麻酔法対応可能な設備	その他
全体		3,883	2,088	242	771	1,546	572	141	14	9
所在地	特別区	3,031	1,586	150	597	1,185	450	116	12	6
	市町村	852	502	92	174	361	122	25	2	3
センターの有無	有	2,237	1,227	136	435	865	316	76	10	4
	無	1,646	861	106	336	681	256	65	4	5
障害者歯科	実施	1,684	1,158	184	449	780	297	79	10	6
	未実施	2,199	930	58	322	766	275	62	4	3
全体			53.8%	6.2%	19.9%	39.8%	14.7%	3.6%	0.4%	0.2%
所在地	特別区		52.3%	4.9%	19.7%	39.1%	14.8%	3.8%	0.4%	0.2%
	市町村		58.9%	10.8%	20.4%	42.4%	14.3%	2.9%	0.2%	0.4%
センターの有無	有		54.9%	6.1%	19.4%	38.7%	14.1%	3.4%	0.4%	0.2%
	無		52.3%	6.4%	20.4%	41.4%	15.6%	3.9%	0.2%	0.3%
障害者歯科	実施		68.8%	10.9%	26.7%	46.3%	17.6%	4.7%	0.6%	0.4%
	未実施		42.3%	2.6%	14.6%	34.8%	12.5%	2.8%	0.2%	0.1%

II- (6) 障害児・者に対する歯科訪問診療を行っていますか

		回答数	はい	いいえ	無回答
全体		3,883	302	3,553	28
所在地	特別区	3,031	224	2,784	23
	市町村	852	78	769	5
センターの有無	有	2,237	189	2,034	14
	無	1,646	113	1,519	14
障害者歯科	実施	1,684	272	1,399	13
	未実施	2,199	30	2,154	15
全体		100%	7.8%	91.5%	0.7%
所在地	特別区	100%	7.4%	91.9%	0.8%
	市町村	100%	9.2%	90.3%	0.6%
センターの有無	有	100%	8.4%	90.9%	0.6%
	無	100%	6.9%	92.3%	0.9%
障害者歯科	実施	100%	16.2%	83.1%	0.8%
	未実施	100%	1.4%	98.0%	0.7%

II- (6) ①訪問先はどちらですか (複数回答)

【質問II- (6) で「はい」と回答した者が集計対象】

		回答数	在宅	障害者 福祉施設	他医療 機関	その他	無回答
全体		302	242	89	61	14	1
所在地	特別区	224	182	60	43	10	0
	市町村	78	60	29	18	4	1
センター の有無	有	189	150	56	47	11	1
	無	113	92	33	14	3	0
障害者 歯科	実施	272	220	83	54	13	1
	未実施	30	22	6	7	1	0
全体			80.1%	29.5%	20.2%	4.6%	0.3%
所在地	特別区		81.3%	26.8%	19.2%	4.5%	0.0%
	市町村		76.9%	37.2%	23.1%	5.1%	1.3%
センター の有無	有		79.4%	29.6%	24.9%	5.8%	0.5%
	無		81.4%	29.2%	12.4%	2.7%	0.0%
障害者 歯科	実施		80.9%	30.5%	19.9%	4.8%	0.4%
	未実施		73.3%	20.0%	23.3%	3.3%	0.0%

III- (1) 障害児・者の歯科診療を行っていますか

		回答数	はい	いいえ	過去行っ ていた
全体		3,883	1,684	1,795	404
所在地	特別区	3,031	1,225	1,496	310
	市町村	852	459	299	94
センター の有無	有	2,213	974	1,019	220
	無	1,670	710	776	184
全体		100%	43.4%	46.2%	10.4%
所在地	特別区	100%	40.4%	49.4%	10.2%
	市町村	100%	53.9%	35.1%	11.0%
センター の有無	有	100%	44.0%	46.0%	9.9%
	無	100%	42.5%	46.5%	11.0%

Ⅲ- (2) 障害児・者の最近1ヶ月の診療人数

		回答数	1人未満	1人~2人 未満	2人~3人 未満	3人~10 人未満	10人以上	無回答	平均値	標準偏差	患者数 合計
全体		1,684	257	512	349	414	119	33	3.5	9.6	5,786
所在地	特別区	1,225	202	385	247	296	72	23	3.2	9.2	3,789.4
	市町村	459	55	127	102	118	47	10	4.4	10.6	1,996.6
センター の有無	有	974	148	294	194	244	74	20	3.7	11.1	3,575.3
	無	710	109	218	155	170	45	13	3.2	7.1	2,210.7
全体		100%	15.3%	30.4%	20.7%	24.6%	7.1%	2.0%	3.5	9.6	100%
所在地	特別区	100%	16.5%	31.4%	20.2%	24.2%	5.9%	1.9%	3.2	9.2	65.5%
	市町村	100%	15.2%	30.2%	19.9%	25.1%	7.6%	2.1%	4.4	10.6	34.5%
センター の有無	有	100%	15.2%	30.2%	19.9%	25.1%	7.6%	2.1%	3.7	11.1	61.8%
	無	100%	15.4%	30.7%	21.8%	23.9%	6.3%	1.8%	3.2	7.1	38.2%

Ⅲ- (3) 最も多い年齢層

		回答数	小児	成人	高齢者	どれとも いえない	無回答
全体		1,684	307	963	161	185	68
所在地	特別区	1,225	224	701	131	121	48
	市町村	459	83	262	30	64	20
センター の有無	有	989	190	551	102	103	43
	無	695	117	412	59	82	25
全体		100%	18.2%	57.2%	9.6%	11.0%	4.0%
所在地	特別区	100%	18.3%	57.2%	10.7%	9.9%	3.9%
	市町村	100%	18.1%	57.1%	6.5%	13.9%	4.4%
センター の有無	有	100%	19.2%	55.7%	10.3%	10.4%	4.3%
	無	100%	16.8%	59.3%	8.5%	11.8%	3.6%

III- (4) 最も多い疾患名 (上位3つまで)

		回答数	知的能力障害	自閉スペクトラム症	Down症候群	脳性麻痺	四肢機能障害	臓器の機能障害	視覚障害	聴覚障害	精神疾患	HIV/エイズ	その他	無回答
全体		1,684	953	440	416	198	375	99	230	365	247	46	59	15
所在地	特別区	1,225	667	295	294	137	273	78	174	273	173	36	40	11
	市町村	459	286	145	122	61	102	21	56	92	74	10	19	4
センターの有無	有	989	542	264	244	115	219	64	129	208	143	28	35	9
	無	695	411	176	172	83	156	35	101	157	104	18	24	6
全体			56.6%	26.1%	24.7%	11.8%	22.3%	5.9%	13.7%	21.7%	14.7%	2.7%	3.5%	0.9%
所在地	特別区		54.4%	24.1%	24.0%	11.2%	22.3%	6.4%	14.2%	22.3%	14.1%	2.9%	3.3%	0.9%
	市町村		62.3%	31.6%	26.6%	13.3%	22.2%	4.6%	12.2%	20.0%	16.1%	2.2%	4.1%	0.9%
センターの有無	有		54.8%	26.7%	24.7%	11.6%	22.1%	6.5%	13.0%	21.0%	14.5%	2.8%	3.5%	0.9%
	無		59.1%	25.3%	24.7%	11.9%	22.4%	5.0%	14.5%	22.6%	15.0%	2.6%	3.5%	0.9%

III- (5) ①貴診療所内での診療内容 (上位3つまで)

		回答数	歯周治療	歯冠修復	検診	メンテナンス	補綴治療	歯内治療	相談	応急処置	外科	その他	無回答
全体		1,684	916	839	738	640	504	329	264	222	144	48	21
所在地	特別区	1,225	674	589	533	465	371	242	194	165	106	36	15
	市町村	459	242	250	205	175	133	87	70	57	38	12	6
センターの有無	有	989	550	473	425	387	298	193	153	135	94	29	15
	無	695	366	366	313	253	206	136	111	87	50	19	6
全体			54.4%	49.8%	43.8%	38.0%	29.9%	19.5%	15.7%	13.2%	8.6%	2.9%	1.2%
所在地	特別区		55.0%	48.1%	43.5%	38.0%	30.3%	19.8%	15.8%	13.5%	8.7%	2.9%	1.2%
	市町村		52.7%	54.5%	44.7%	38.1%	29.0%	19.0%	15.3%	12.4%	8.3%	2.6%	1.3%
センターの有無	有		55.6%	47.8%	43.0%	39.1%	30.1%	19.5%	15.5%	13.7%	9.5%	2.9%	1.5%
	無		52.7%	52.7%	45.0%	36.4%	29.6%	19.6%	16.0%	12.5%	7.2%	2.7%	0.9%

III- (5) ②訪問診療での診療内容（上位3つまで）

		回答数	歯周治療	検診	メンテナンス	応急処置	相談	補綴治療	歯冠修復	外科	歯内治療	その他
全体		375	155	153	141	131	116	113	70	26	19	14
所在地	特別区	269	105	113	103	91	86	78	45	18	9	9
	市町村	106	50	40	38	40	30	35	25	8	10	5
センターの有無	有	232	98	92	94	82	69	67	43	15	13	9
	無	143	57	61	47	49	47	46	27	11	6	5
全体			41.3%	40.8%	37.6%	34.9%	30.9%	30.1%	18.7%	6.9%	5.1%	3.7%
所在地	特別区		39.0%	42.0%	38.3%	33.8%	32.0%	29.0%	16.7%	6.7%	3.3%	3.3%
	市町村		47.2%	37.7%	35.8%	37.7%	28.3%	33.0%	23.6%	7.5%	9.4%	4.7%
センターの有無	有		42.2%	39.7%	40.5%	35.3%	29.7%	28.9%	18.5%	6.5%	5.6%	3.9%
	無		39.9%	42.7%	32.9%	34.3%	32.9%	32.2%	18.9%	7.7%	4.2%	3.5%

III- (6) 障害児・者歯科診療で配慮、実施していること（複数回答可）

		回答数	特になし	専用の診療時間帯の設定	個室の使用	余裕をもった診療時間の確保	スタッフの増員	スタッフ担当制	他の患者への配慮	診療時の保護者、介護者の付添い	専門的な器具の使用	診療用の絵カードや写真、タブレットの活用	医療連携、緊急対応先の確保	その他	無回答
全体		1,684	333	130	140	1,008	162	171	403	646	74	126	326	33	20
所在地	特別区	1,225	236	93	106	738	115	131	309	460	47	82	238	22	15
	市町村	459	97	37	34	270	47	40	94	186	27	44	88	11	5
センターの有無	有	989	187	81	87	580	95	109	252	384	43	62	198	20	14
	無	695	146	49	53	428	67	62	151	262	31	64	128	13	6
全体			19.8%	7.7%	8.3%	59.9%	9.6%	10.2%	23.9%	38.4%	4.4%	7.5%	19.4%	2.0%	1.2%
所在地	特別区		19.3%	7.6%	8.7%	60.2%	9.4%	10.7%	25.2%	37.6%	3.8%	6.7%	19.4%	1.8%	1.2%
	市町村		21.1%	8.1%	7.4%	58.8%	10.2%	8.7%	20.5%	40.5%	5.9%	9.6%	19.2%	2.4%	1.1%
センターの有無	有		18.9%	8.2%	8.8%	58.6%	9.6%	11.0%	25.5%	38.8%	4.3%	6.3%	20.0%	2.0%	1.4%
	無		21.0%	7.1%	7.6%	61.6%	9.6%	8.9%	21.7%	37.7%	4.5%	9.2%	18.4%	1.9%	0.9%

Ⅲ-（７）障害者歯科診療で診療報酬算定したことがある加算（複数回答）

		回答数	初診時 歯科診療 導入加算	歯科診療 特別対応 加算	歯科診療 特別対応 地域支援 加算	著しく歯科 診療が困 難な者に 対する 加算	したことが ない	その他	無回答
全体		1,684	236	356	18	387	967	8	75
所在地	特別区	1,225	172	251	12	262	718	7	54
	市町村	459	64	105	6	125	249	1	21
センター の有無	有	989	155	218	11	228	569	4	40
	無	695	81	138	7	159	398	4	35
全体			14.0%	21.1%	1.1%	23.0%	57.4%	0.5%	4.5%
所在地	特別区		14.0%	20.5%	1.0%	21.4%	58.6%	0.6%	4.4%
	市町村		13.9%	22.9%	1.3%	27.2%	54.2%	0.2%	4.6%
センター の有無	有		15.7%	22.0%	1.1%	23.1%	57.5%	0.4%	4.0%
	無		11.7%	19.9%	1.0%	22.9%	57.3%	0.6%	5.0%

Ⅲ-（８）障害者歯科診療を行っていない理由（複数回答）

		回答数	設備の問題	人員不足	知識不足	他の患者 への配慮	常に連携 先に紹介 している	障害児・ 者が来院 したことが ない	来院しな くなった	その他	無回答
全体		2,199	1,132	1,005	681	169	207	829	334	89	66
所在地	特別区	1,806	944	824	558	137	168	715	258	71	56
	市町村	393	188	181	123	32	39	114	76	18	10
センター の有無	有	1,248	649	590	378	81	140	461	173	58	41
	無	951	483	415	303	88	67	368	161	31	25
全体			51.5%	45.7%	31.0%	7.7%	9.4%	37.7%	15.2%	4.0%	3.0%
所在地	特別区		52.3%	45.6%	30.9%	7.6%	9.3%	39.6%	14.3%	3.9%	3.1%
	市町村		47.8%	46.1%	31.3%	8.1%	9.9%	29.0%	19.3%	4.6%	2.5%
センター の有無	有		52.0%	47.3%	30.3%	6.5%	11.2%	36.9%	13.9%	4.6%	3.3%
	無		50.8%	43.6%	31.9%	9.3%	7.0%	38.7%	16.9%	3.3%	2.6%

Ⅲ- (9) 今後、障害児・者を受け入れる意向はありますか

		回答数	はい	いいえ	無回答
全体		2,199	479	1,659	61
所在地	特別区	1,806	394	1,358	54
	市町村	393	85	301	7
センターの有無	有	1,248	280	930	38
	無	951	199	729	23
全体		100%	21.8%	75.4%	2.8%
所在地	特別区	100%	21.8%	75.2%	3.0%
	市町村	100%	21.6%	76.6%	1.8%
センターの有無	有	100%	22.4%	74.5%	3.0%
	無	100%	20.9%	76.7%	2.4%

Ⅲ- (9) ①受け入れるにあたり必要なこと (複数回答)

【質問Ⅲ- (9) で「はい」と回答した者が集計対象】

		回答数	特になし	器機、設備の拡充	診療時間の変更	人員の確保	スタッフ教育	自身のスキルアップ	地区口腔保健センターとの連携	行政の協力	都立口腔保健センターとの連携	福祉サービスとの連携	診療報酬の改善	広報手段	その他	無回答
全体		479	57	177	16	153	213	202	135	56	67	95	76	3	15	2
所在地	特別区	394	44	152	16	126	185	175	109	44	52	76	57	2	13	2
	市町村	85	13	25	0	27	28	27	26	12	15	19	19	1	2	0
センターの有無	有	280	34	111	14	85	130	122	86	32	34	52	41	2	12	0
	無	199	23	66	2	68	83	80	49	24	33	43	35	1	3	2
全体			11.9%	37.0%	3.3%	31.9%	44.5%	42.2%	28.2%	11.7%	14.0%	19.8%	15.9%	0.6%	3.1%	0.4%
所在地	特別区		11.2%	38.6%	4.1%	32.0%	47.0%	44.4%	27.7%	11.2%	13.2%	19.3%	14.5%	0.5%	3.3%	0.5%
	市町村		15.3%	29.4%	0.0%	31.8%	32.9%	31.8%	30.6%	14.1%	17.6%	22.4%	22.4%	1.2%	2.4%	0.0%
センターの有無	有		12.1%	39.6%	5.0%	30.4%	46.4%	43.6%	30.7%	11.4%	12.1%	18.6%	14.6%	0.7%	4.3%	0.0%
	無		11.6%	33.2%	1.0%	34.2%	41.7%	40.2%	24.6%	12.1%	16.6%	21.6%	17.6%	0.5%	1.5%	1.0%

Ⅲ- (9) ②受け入れる意向がない理由 (複数回答)

【質問(9)で「いいえ」と回答した者が集計対象】

		回答数	器機、設備的に困難	人員の困難	診療形態が不向き	時間的に余裕がない	医療連携先がない	診療報酬の問題	行政で対応すべき	近隣に対応医療機関がある	その他	無回答
全体		1,659	1,146	1,188	752	451	103	77	79	265	97	32
所在地	特別区	1,358	949	982	622	368	89	64	60	216	68	21
	市町村	301	197	206	130	83	14	13	19	49	29	11
センターの有無	有	930	647	678	404	250	52	42	48	157	53	15
	無	729	499	510	348	201	51	35	31	108	44	17
全体			69.1%	71.6%	45.3%	27.2%	6.2%	4.6%	4.8%	16.0%	5.8%	1.9%
所在地	特別区		69.9%	72.3%	45.8%	27.1%	6.6%	4.7%	4.4%	15.9%	5.0%	1.5%
	市町村		65.4%	68.4%	43.2%	27.6%	4.7%	4.3%	6.3%	16.3%	9.6%	3.7%
センターの有無	有		69.6%	72.9%	43.4%	26.9%	5.6%	4.5%	5.2%	16.9%	5.7%	1.6%
	無		68.4%	70.0%	47.7%	27.6%	7.0%	4.8%	4.3%	14.8%	6.0%	2.3%

IV-（１）診療困難な障害児・者が来院したことがありますか

		回答数	はい	いいえ	無回答
全体		3,883	1,251	2,565	67
所在地	特別区	3,031	909	2,064	58
	市町村	852	342	501	9
センターの有無	有	2,237	734	1,465	38
	無	1,646	517	1,100	29
障害者歯科	実施	1,684	793	869	22
	未実施	2,199	458	1,696	45
全体		100%	32.2%	66.1%	1.7%
所在地	特別区	100%	30.0%	68.1%	1.9%
	市町村	100%	40.1%	58.8%	1.1%
センターの有無	有	100%	32.8%	65.5%	1.7%
	無	100%	31.4%	66.8%	1.8%
障害者歯科	実施	100%	47.1%	51.6%	1.3%
	未実施	100%	20.8%	77.1%	2.0%

IV-（２）その方は、どのような問題がありましたか（複数回答）

【質問（１）で「はい」と回答した者が集計対象】

		回答数	理解力	意思の疎通	協力性	全身状態	身体機能	精神状態	自院では困難な治療内容	その他	無回答
全体		1,251	548	755	635	317	255	269	288	27	4
所在地	特別区	909	401	547	460	228	192	187	210	14	2
	市町村	342	147	208	175	89	63	82	78	13	2
センターの有無	有	734	305	433	381	197	146	152	165	15	2
	無	517	243	322	254	120	109	117	123	12	2
障害者歯科	実施	793	340	468	424	208	145	160	201	17	3
	未実施	458	208	287	211	109	110	109	87	10	1
全体			43.8%	60.4%	50.8%	25.3%	20.4%	21.5%	23.0%	2.2%	0.3%
所在地	特別区		44.1%	60.2%	50.6%	25.1%	21.1%	20.6%	23.1%	1.5%	0.2%
	市町村		43.0%	60.8%	51.2%	26.0%	18.4%	24.0%	22.8%	3.8%	0.6%
センターの有無	有		41.6%	59.0%	51.9%	26.8%	19.9%	20.7%	22.5%	2.0%	0.3%
	無		47.0%	62.3%	49.1%	23.2%	21.1%	22.6%	23.8%	2.3%	0.4%
障害者歯科	実施		42.9%	59.0%	53.5%	26.2%	18.3%	20.2%	25.3%	2.1%	0.4%
	未実施		45.4%	62.7%	46.1%	23.8%	24.0%	23.8%	19.0%	2.2%	0.2%

IV- (3) その際、どのようになさいましたか (複数回答)

【質問(1)で「はい」と回答した者が集計対象】

		回答数	他の医療機関に紹介した	出来る範囲の処置をした	事情を説明し断った	その他	無回答
全体		1,251	804	604	44	22	8
所在地	特別区	909	579	443	32	13	5
	市町村	342	225	161	12	9	3
センターの有無	有	734	479	350	20	14	5
	無	517	325	254	24	8	3
障害者歯科	実施	793	547	364	30	17	5
	未実施	458	257	240	14	5	3
全体			64.3%	48.3%	3.5%	1.8%	0.6%
所在地	特別区		63.7%	48.7%	3.5%	1.4%	0.6%
	市町村		65.8%	47.1%	3.5%	2.6%	0.9%
センターの有無	有		65.3%	47.7%	2.7%	1.9%	0.7%
	無		62.9%	49.1%	4.6%	1.5%	0.6%
障害者歯科	実施		69.0%	45.9%	3.8%	2.1%	0.6%
	未実施		56.1%	52.4%	3.1%	1.1%	0.7%

IV- (4) 診療困難な障害児・者の紹介先 (複数回答)

【質問IV-(3)で「他の医療機関に紹介した」と回答した者が集計対象】

		回答数	大学病院	総合病院	地区口腔保健センター	障害者専門医療機関	都立心身障害者口腔保健センター	他の歯科医療機関	その他	無回答
全体		804	355	144	195	188	165	24	18	16
所在地	特別区	579	294	81	159	102	122	13	9	13
	市町村	225	61	63	36	86	43	11	9	3
センターの有無	有	479	209	66	174	109	79	11	12	8
	無	325	146	78	21	79	86	13	6	8
障害者歯科	実施	547	251	105	136	129	118	16	13	11
	未実施	257	104	39	59	59	47	8	5	5
全体			44.2%	17.9%	24.3%	23.4%	20.5%	3.0%	2.2%	2.0%
所在地	特別区		50.8%	14.0%	27.5%	17.6%	21.1%	2.2%	1.6%	2.2%
	市町村		27.1%	28.0%	16.0%	38.2%	19.1%	4.9%	4.0%	1.3%
センターの有無	有		43.6%	13.8%	36.3%	22.8%	16.5%	2.3%	2.5%	1.7%
	無		44.9%	24.0%	6.5%	24.3%	26.5%	4.0%	1.8%	2.5%
障害者歯科	実施		45.9%	19.2%	24.9%	23.6%	21.6%	2.9%	2.4%	2.0%
	未実施		40.5%	15.2%	23.0%	23.0%	18.3%	3.1%	1.9%	1.9%

V-（1）診療所の同一区市町村に障害児・者対象の地区口腔保健センターはありますか

		回答数	ある	ない	知らない	無回答
全体		3,883	1,678	464	1,666	75
所在地	特別区	3,031	1,386	261	1,317	67
	市町村	852	292	203	349	8
センターの有無	有	2,237	1,259	80	858	40
	無	1,646	419	384	808	35
障害者歯科	実施	1,684	814	234	606	30
	未実施	2,199	864	230	1,060	45
全体		100%	43.2%	11.9%	42.9%	1.9%
所在地	特別区	100%	45.7%	8.6%	43.5%	2.2%
	市町村	100%	34.3%	23.8%	41.0%	0.9%
センターの有無	有	100%	56.3%	3.6%	38.4%	1.8%
	無	100%	25.5%	23.3%	49.1%	2.1%
障害者歯科	実施	100%	48.3%	13.9%	36.0%	1.8%
	未実施	100%	39.3%	10.5%	48.2%	2.0%

V-（2）地区口腔保健センターでの障害者歯科事業へ参加されていますか
【質問（1）で「ある」と回答した者が集計対象】

		回答数	はい	いいえ	無回答
全体		1,678	679	928	71
所在地	特別区	1,386	551	774	61
	市町村	292	128	154	10
センターの有無	有	1,259	540	668	51
	無	419	139	260	20
障害者歯科	実施	814	393	386	35
	未実施	864	286	542	36
全体		100%	40.5%	55.3%	4.2%
所在地	特別区	100%	39.8%	55.8%	4.4%
	市町村	100%	43.8%	52.7%	3.4%
センターの有無	有	100%	42.9%	53.1%	4.1%
	無	100%	33.2%	62.1%	4.8%
障害者歯科	実施	100%	48.3%	47.4%	4.3%
	未実施	100%	33.1%	62.7%	4.2%

V-（3）東京都立心身障害者口腔保健センターを知っていますか

		回答数	はい	いいえ	無回答
全体		3,883	2,097	1,632	154
所在地	特別区	3,031	1,627	1,279	125
	市町村	852	470	353	29
センターの有無	有	2,237	1,187	957	93
	無	1,646	910	675	61
障害者歯科	実施	1,684	1,036	603	45
	未実施	2,199	1,061	1,029	109
全体		100%	54.0%	42.0%	4.0%
所在地	特別区	100%	53.7%	42.2%	4.1%
	市町村	100%	55.2%	41.4%	3.4%
センターの有無	有	100%	53.1%	42.8%	4.2%
	無	100%	55.3%	41.0%	3.7%
障害者歯科	実施	100%	61.5%	35.8%	2.7%
	未実施	100%	48.2%	46.8%	5.0%

V-（3）①何で都立心身障害者口腔保健センターを知りましたか（複数回答）

【質問（3）で「はい」と回答した者が集計対象】

		回答数	歯科医師会関連	東京都広報誌等	インターネット	歯科雑誌	センターの広報	その他	無回答
全体		2,097	1,620	286	127	177	182	301	23
所在地	特別区	1,627	1,252	229	100	132	126	236	19
	市町村	470	368	57	27	45	56	65	4
センターの有無	有	1,187	908	166	81	83	90	166	13
	無	910	712	120	46	94	92	135	10
障害者歯科	実施	1,036	785	123	72	79	96	165	15
	未実施	1,061	835	163	55	98	86	136	8
全体			77.3%	13.6%	6.1%	8.4%	8.7%	14.4%	1.1%
所在地	特別区		77.0%	14.1%	6.1%	8.1%	7.7%	14.5%	1.2%
	市町村		78.3%	12.1%	5.7%	9.6%	11.9%	13.8%	0.9%
センターの有無	有		76.5%	14.0%	6.8%	7.0%	7.6%	14.0%	1.1%
	無		78.2%	13.2%	5.1%	10.3%	10.1%	14.8%	1.1%
障害者歯科	実施		75.8%	11.9%	6.9%	7.6%	9.3%	15.9%	1.4%
	未実施		78.7%	15.4%	5.2%	9.2%	8.1%	12.8%	0.8%

V-（４）都立心身障害者口腔保健センターで、障害者歯科診療に関する研修を行っているのを知っていますか

【質問（３）で「はい」と回答した者が集計対象】

		回答数	知っている	知らない	無回答
全体		2,097	1,547	538	12
所在地	特別区	1,627	1,184	434	9
	市町村	470	363	104	3
センターの有無	有	1,187	888	292	7
	無	910	659	246	5
障害者歯科	実施	1,036	817	216	3
	未実施	1,061	730	322	9
全体		100%	73.8%	25.7%	0.6%
所在地	特別区	100%	72.8%	26.7%	0.6%
	市町村	100%	77.2%	22.1%	0.6%
センターの有無	有	100%	74.8%	24.6%	0.6%
	無	100%	72.4%	27.0%	0.5%
障害者歯科	実施	100%	78.9%	20.8%	0.3%
	未実施	100%	68.8%	30.3%	0.8%

V-（４）①何で知りましたか（複数回答）

【質問（４）で「はい」と回答した者が集計対象】

		回答数	歯科医師会関連	東京都広報誌等	インターネット	歯科雑誌	センターの広報	その他	無回答
全体		1,547	1,332	195	63	124	144	97	15
所在地	特別区	1,184	1,019	152	49	95	106	77	11
	市町村	363	313	43	14	29	38	20	4
センターの有無	有	888	763	108	43	62	82	58	8
	無	659	569	87	20	62	62	39	7
障害者歯科	実施	817	690	85	39	52	92	61	12
	未実施	730	642	110	24	72	52	36	3
全体			86.1%	12.6%	4.1%	8.0%	9.3%	6.3%	1.0%
所在地	特別区		86.1%	12.8%	4.1%	8.0%	9.0%	6.5%	0.9%
	市町村		86.2%	11.8%	3.9%	8.0%	10.5%	5.5%	1.1%
センターの有無	有		85.9%	12.2%	4.8%	7.0%	9.2%	6.5%	0.9%
	無		86.3%	13.2%	3.0%	9.4%	9.4%	5.9%	1.1%
障害者歯科	実施		84.5%	10.4%	4.8%	6.4%	11.3%	7.5%	1.5%
	未実施		87.9%	15.1%	3.3%	9.9%	7.1%	4.9%	0.4%

V-（５）都立口腔保健センターの研修会に参加されたことがありますか

【質問（４）で「はい」と回答した者が集計対象】

		回答数	はい	いいえ	無回答
全体		1,547	429	1,108	10
所在地	特別区	1,184	329	849	6
	市町村	363	100	259	4
センターの有無	有	888	261	622	5
	無	659	168	486	5
障害者歯科	実施	817	293	516	8
	未実施	730	136	592	2
全体		100%	27.7%	71.6%	0.6%
所在地	特別区	100%	27.8%	71.7%	0.5%
	市町村	100%	27.5%	71.3%	1.1%
センターの有無	有	100%	29.4%	70.0%	0.6%
	無	100%	25.5%	73.7%	0.8%
障害者歯科	実施	100%	35.9%	63.2%	1.0%
	未実施	100%	18.6%	81.1%	0.3%

V-（５）①それはなぜですか（複数回答）

【質問（５）で「いいえ」と回答した者が集計対象】

		回答数	時間的余裕がない	研修内容に魅力を感じない	障害者歯科に携わっていない	必要がない	その他	無回答
全体		1,108	662	33	392	74	113	18
所在地	特別区	849	501	23	313	52	79	12
	市町村	259	161	10	79	22	34	6
センターの有無	有	622	393	17	193	37	67	10
	無	486	269	16	199	37	46	8
障害者歯科	実施	516	386	22	53	42	61	7
	未実施	592	276	11	339	32	52	11
全体			59.7%	3.0%	35.4%	6.7%	10.2%	1.6%
所在地	特別区		59.0%	2.7%	36.9%	6.1%	9.3%	1.4%
	市町村		63.2%	2.7%	31.0%	5.9%	10.8%	1.6%
センターの有無	有		63.2%	2.7%	31.0%	5.9%	10.8%	1.6%
	無		55.3%	3.3%	40.9%	7.6%	9.5%	1.6%
障害者歯科	実施		74.8%	4.3%	10.3%	8.1%	11.8%	1.4%
	未実施		46.6%	1.9%	57.3%	5.4%	8.8%	1.9%

障害者（児）歯科保健医療の実態調査報告書 登録番号（29）469

平成30年3月発行

編集・発行 東京都福祉保健局医療政策部医療政策課

郵便番号 163-8001

東京都新宿区西新宿二丁目8番1号

電話番号 03（5320）4433

ファクシミリ 03（5388）1436

印 刷 社会福祉法人東京コロニー

東京都大田福祉工場

郵便番号 143-0015

東京都大田区大森西二丁目22番26号

電話番号 03（3762）7611

石油系溶剤を含まないインキを使用しています。