

平成28年度第3回東京都歯科保健対策推進協議会歯科保健目標検討評価部会

次第

日時：平成28年2月1日（月曜日）14時30分から
場所：東京都庁第一本庁舎33階S1会議室

1 開 会

2 議 事

- (1) 大学における歯科保健に関する調査及び
東京都歯科保健目標「いい歯東京」達成度評価追加調査結果について
- (2) 障害者歯科保健医療について
- ・ 東京都における障害者歯科保健医療の方向性と取組
 - ・ 都内の障害者歯科医療資源の状況
 - ・ 障害者歯科実態調査及び障害者施設調査結果
 - ・ 地域の状況
- (3) その他

3 閉 会

資料

- 1 東京都歯科保健対策推進協議会設置要綱
- 2 東京都歯科保健対策推進協議会歯科保健目標検討評価部会設置要綱
- 3 東京都歯科保健対策推進協議会歯科保健目標検討評価部会委員名簿
- 4 - 1 大学における歯科保健に関する調査報告書（案）
- 2 東京都歯科保健目標「いい歯東京」達成度評価追加調査報告書（案）
- 5 - 1 東京都の障害者歯科保健医療対策について
- 5 - 2 口腔保健支援センターについて
- 5 - 3 区市町村別障害者歯科医療資源の状況
- 5 - 4 平成27年度地区口腔保健センター等事業調査
- 5 - 5 東京都内地区口腔保健センター施設概要
- 5 - 6 平成25年度東京都における障害児（者）の歯科保健医療に関する
実態調査結果（概要）
- 5 - 7 平成27年度多摩地域の障害者施設における歯科保健に関するアンケート調査
- 6 平成27年度第2回東京都歯科保健対策推進協議会歯科保健目標検討評価部会
会議録

参考資料

- 参考資料1： 歯科保健目標「いい歯東京」
- 参考資料2： 東京の歯科保健 東京都歯科保健医療関係資料集（平成27年11月）
- 参考資料3： 東京都歯科保健目標「いい歯東京」達成度調査報告書
- 参考資料4： 東京都歯科保健目標「いい歯東京」達成度調査報告書 概要

大学における歯科保健に関する調査報告書

1 調査目的

大学における歯科健診の実施状況及び歯科保健の取り組みについて調査し、今後の若い世代に対する歯科保健対策の基礎資料とするため。

2 調査方法

大学院大学及び通信制大学を除く、都内大学（132大学186キャンパス）に調査票（別添）を郵送（平成27年12月15日）し、平成28年1月15日を期限としてファクシミリにて回収した。

なお、調査票設問2（1）において、学校保健安全法に基づく健康診断必須項目以外の選択肢に「尿」検査が記載漏れとなっている。

3 調査結果

(1) 回収

104大学（78.8%） 135キャンパス（72.6%）

(2) 健康診断の実施状況

1. 学校保健安全法に基づく健康診断必須項目のみの実施している
32大学（24.2%） 34キャンパス（18.3%）
2. 学校保健安全法に基づく健康診断必須項目以外についても実施している
75大学（56.8%） 94キャンパス（50.5%）
うち、「**歯及び口腔の疾病及び異常の有無**」を実施している
4大学（3.0%） 4キャンパス（2.2%）
3. 学校保健安全法に基づく健康診断の外、独自の検査項目を併せて実施
43大学（32.6%） 56キャンパス（30.1%）

(3) 医務室（保健管理センター、健康管理室等）について

1. 医療法に基づく届出をしている
30大学（22.7%） 39キャンパス（21.0%）

標榜科目	・内科	27大学	35キャンパス
	・外科	7大学	9キャンパス
	・精神科	12大学	14キャンパス
	・ 歯科	2大学	2キャンパス
	・その他	4大学	5キャンパス
2. 歯科に関する相談に対応している
43大学（32.6%） 50キャンパス（26.9%）

(4) 学生に対する歯科保健の指導等を実施している

- 16大学（12.1%） 19キャンパス（10.2%）
- 内容
- ・情報提供等（広報誌、HP、掲示など） 11大学
 - ・**歯科検診** 3大学
 - ・**歯科指導** 1大学
 - ・健康（歯科）相談 1大学

(5) 東京都が実施する事業への協力について

1. 協力可 11大学（8.3%） 14キャンパス（7.5%）
2. 協力不可 18大学（13.6%） 22キャンパス（11.8%）
3. 内容によっては協力可 81大学（61.4%） 91キャンパス（53.2%）

東京都歯科保健目標「いい歯東京」達成度評価追加調査 報告書

1 調査目的

平成27年6月1日に開催された平成27年度第1回東京都歯科保健対策推進協議会歯科保健目標検討評価部会において、平成26年度に実施した歯科診療所患者調査の結果、青年期の歯と口腔の健康に対する意識が低いため、普及啓発が必要との意見が出された。

また、歯科診療所患者調査は歯科診療所に来院した20歳以上の患者を対象としているが、若い世代の回答割合が低いため、20歳前後の世代を対象に追加調査を行い、新たな歯科保健目標策定に向けた基礎資料とする。

2 調査方法

平成27年11月23日から平成27年12月4日までの10日間、協力を得られた都内の大学の構内において、アンケート（別添1）調査及び普及啓発資料の配布を実施。

また、平成27年11月23日から平成27年11月27日の5日間、歯科医師による歯科相談を実施。（別添2）

3 調査結果

(1) 概要

学生1,873人（18歳から69歳）からアンケートを回収したが（後日送付されたものを含む。）、26診療所調査との比較のため、29歳以下（1,841人）のデータを使用した。うち、出身高校の所在地が東京都である者の割合は30.3%であった。なお、調査結果の全集計表は（別添3）のとおり。

- ・歯や口腔の満足度は、「ほぼ満足している」者の割合は47.9%で、平成26年度東京都歯科診療所患者調査（29歳以下）（以下「診療所調査」という。）の40.3%と比較して割合が高かった。「やや不自由」又は「不自由」と感じている内容は「歯や歯並びなどの見た目が気になる」者が一番多く、診療所調査と同じ傾向が見られた。

- ・かかりつけ歯科医を決めている者の割合は53.9%で、診療所調査の68.9%と比較して低かった。かかりつけ歯科医を決めている者は、66.8%が1年以内に歯科医院を受診していたが、決めていない者は33.4%だった。受けた処置の内容のうち、「定期健診」は、かかりつけ歯科医を決めている者が39.4%、決めていない者が24.9%で差が見られた。（診療所調査の質問票では、かかりつけ歯科医を決めている者のみ、受けた処置を記載するため、受けた処置の診療所調査との比較は行っていない。）

- ・「ほぼ毎日」歯みがきを1本ずつ丁寧に時間をかけている者は68.3%で、診療所調査の29.7%と比較して高かった。（診療所調査の質問票では、当該質問の前に「歯をみがくとき、1回に10分程度の時間をかけてみがくことがありますか。」の質問がある。）

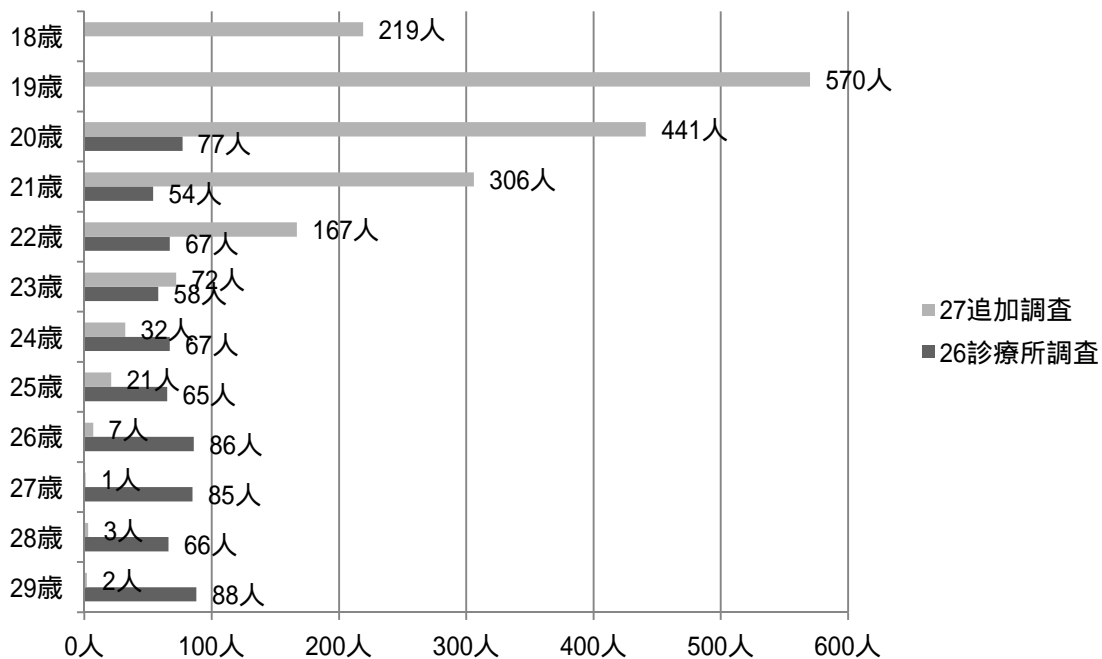
- ・デンタルフロス等を週1日以上使用する者は27.5%で、診療所調査の47.1%及び26学齢期調査（12歳）の35.5%と比較して低かった。

- ・8020運動を知っている者の割合は22.0%で、診療所調査の30.6%と比較して低く、出身高校の所在地が東京都である者は19.4%で、27追加調査全体と比較して低かった。（診療所調査の質問票では、当該質問の後に「8020（ハマルニマル）運動」とは80歳になっても自分の歯を20本以上保とうという運動です。あなたは、「8020」を御自身の目標にしたいと思いますか。」の質問がある。）

(2) 調査数

	合計	男	女
18歳	219 11.9%	99 9.6%	120 14.8%
19歳	570 31.0%	327 31.7%	243 30.0%
20歳	441 24.0%	230 22.3%	211 26.0%
21歳	306 16.6%	172 16.7%	134 16.5%
22歳	167 9.1%	110 10.7%	57 7.0%
23歳	72 3.9%	51 4.9%	21 2.6%
24歳	32 1.7%	25 2.4%	7 0.9%
25歳	21 1.1%	13 1.3%	8 1.0%
26歳	7 0.4%	3 0.3%	4 0.5%
27歳	1 0.1%	0 0.0%	1 0.1%
28歳	3 0.2%	1 0.1%	2 0.2%
29歳	2 0.1%	0 0.0%	2 0.2%
合計	1,841 100.0%	1,031 56.0%	810 44.0%

年齢別調査数



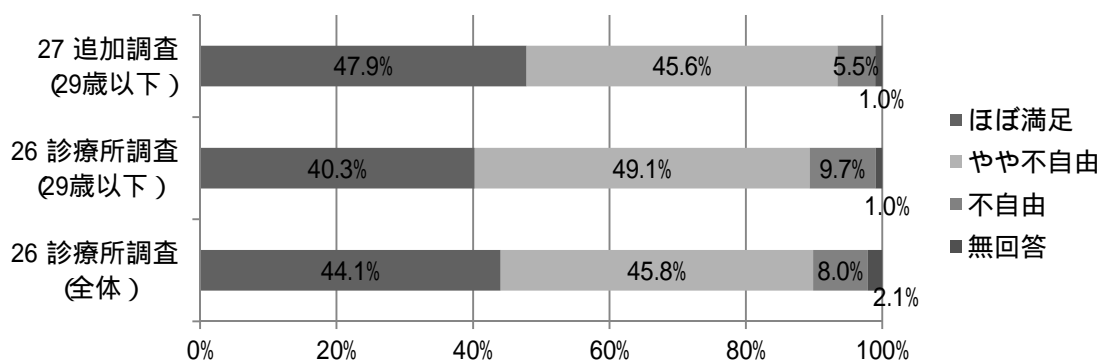
* 診療所調査では、調査対象は20歳以上。
(合計713人)

(3) 歯や口腔の満足度

ア 歯や口腔の満足度の状況

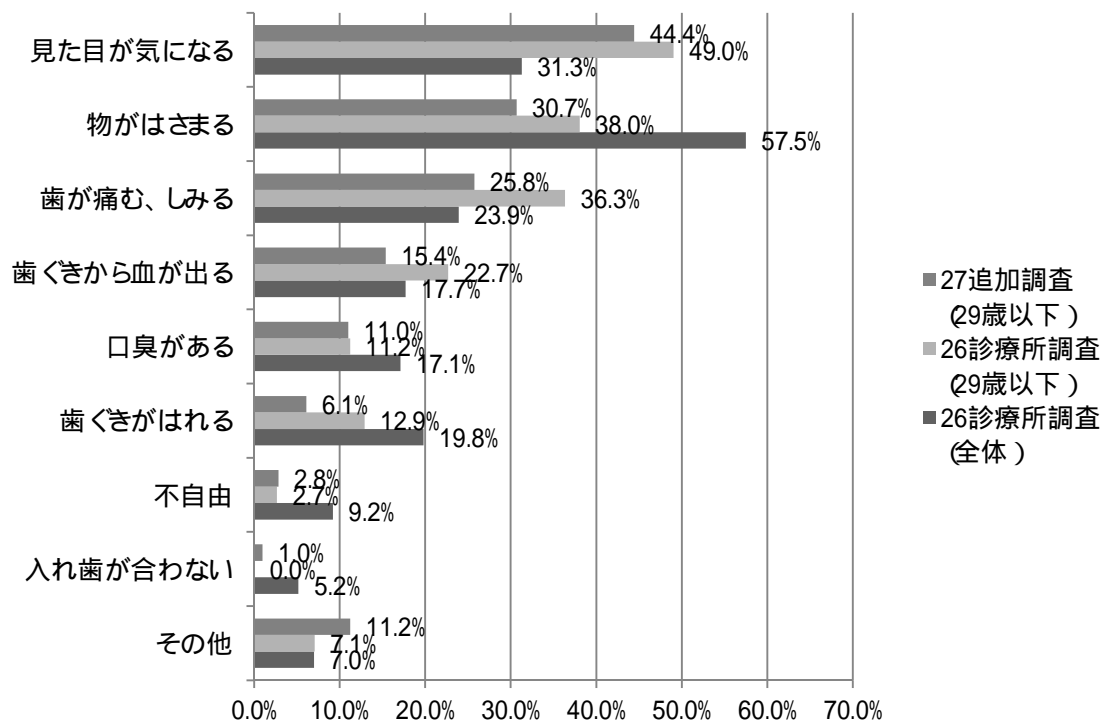
	ほぼ満足	やや不自由	不自由	無回答
27 追加調査 (29歳以下)	881 47.9%	839 45.6%	102 5.5%	19 1.0%
26 診療所調査 (29歳以下)	287 40.3%	350 49.1%	69 9.7%	7 1.0%
26 診療所調査 (全体)	4,563 44.1%	4,742 45.8%	832 8.0%	219 2.1%

歯や口腔の満足度

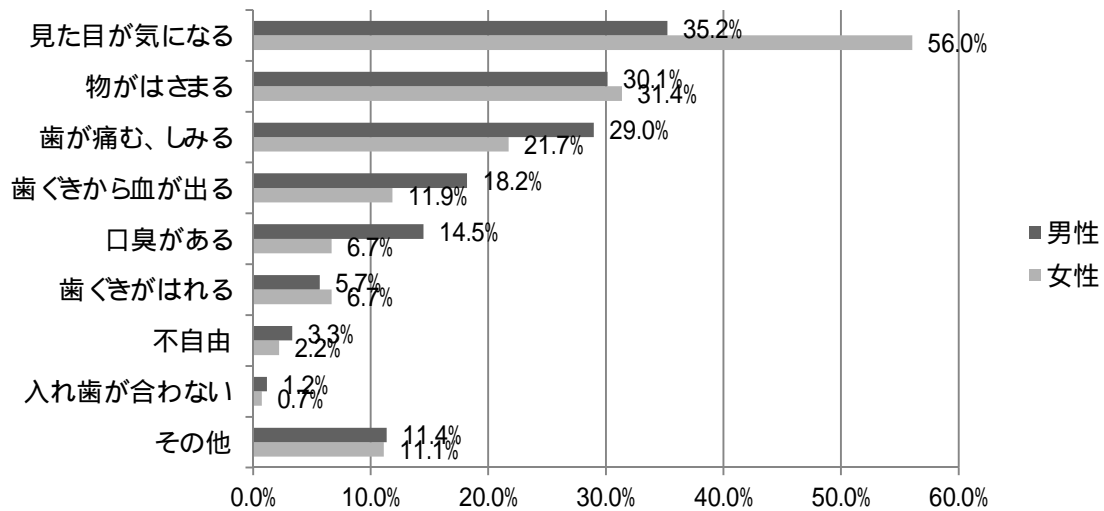


イ やや不自由又は不自由と感じている内容

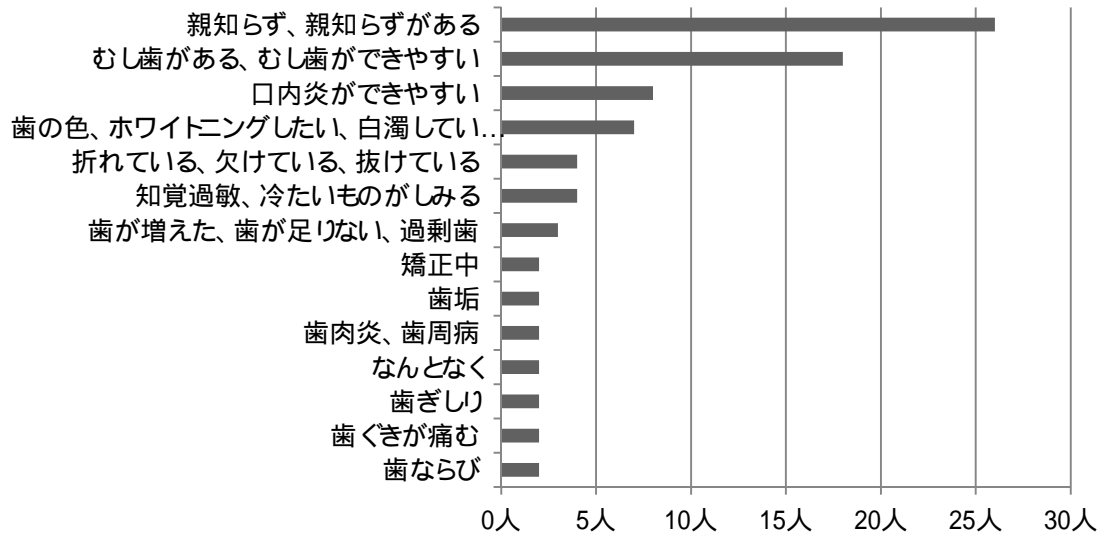
(診療所調査に合わせて「全て無回答」の者を除いて集計しているため、集計表(別添3)とは一致しない。)



27追加調査 (29歳以下)



ウ その他の内容

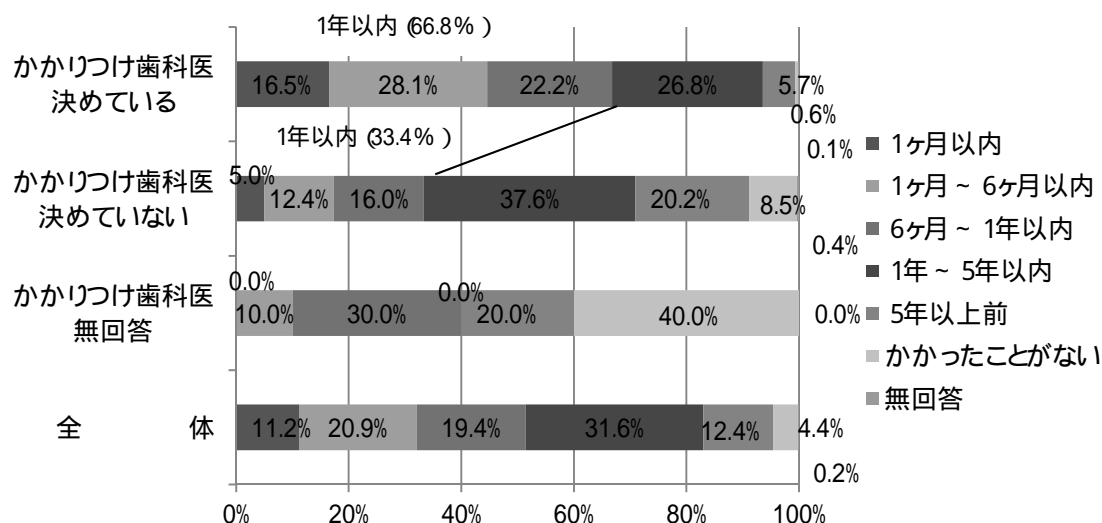


(4) 歯科医院受診状況 (追加調査 29歳以下)

ア 受診時期

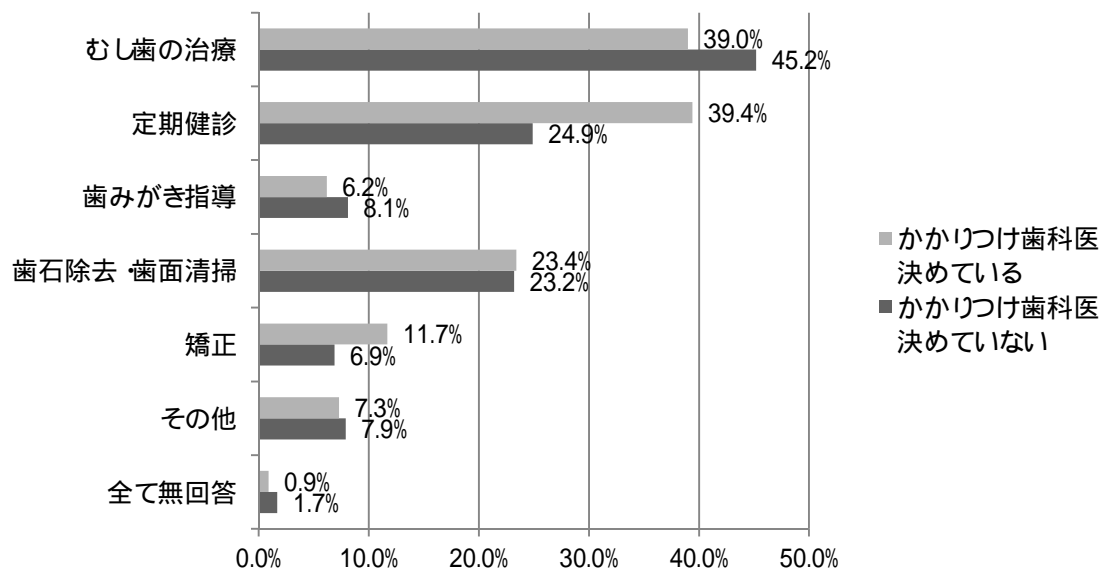
	1ヶ月以内	1ヶ月～ 6ヶ月以内	6ヶ月～ 1年以内	1年～ 5年以内	5年以上前	かかったこと がない	無回答
かかりつけ歯科医 決めている	164 16.5%	279 28.1%	220 22.2%	266 26.8%	57 5.7%	6 0.6%	1 0.1%
かかりつけ歯科医 決めていない	42 5.0%	104 12.4%	134 16.0%	315 37.6%	169 20.2%	71 8.5%	3 0.4%
かかりつけ歯科医 無回答	0 0.0%	1 10.0%	3 30.0%	0 0.0%	2 20.0%	4 40.0%	0 0.0%
合計	206 11.2%	384 20.9%	357 19.4%	581 31.6%	228 12.4%	81 4.4%	4 0.2%

歯科医院受診状況

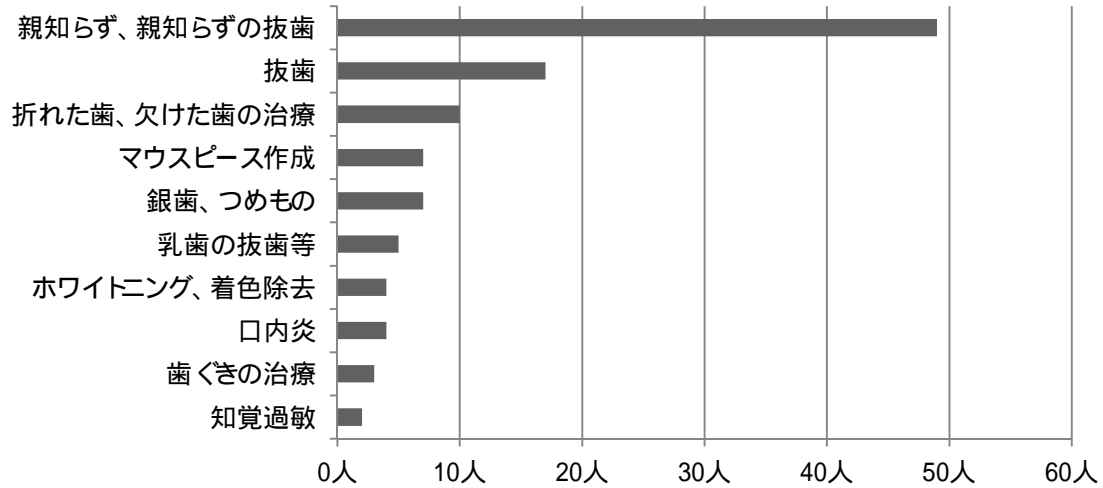


イ 受けた処置の内容

	むし歯の 治療	定期健診	歯みがき 指導	歯石除去 歯面清掃	矯正	その他	全て 無回答
かかりつけ歯科医 決めている	385 39.0%	388 39.4%	61 6.2%	231 23.4%	115 11.7%	72 7.3%	9 0.9%
かかりつけ歯科医 決めていない	345 45.2%	190 24.9%	62 8.1%	177 23.2%	53 6.9%	60 7.9%	13 1.7%
かかりつけ歯科医 無回答	1 16.7%	2 33.3%	1 16.7%	1 16.7%	0 0.0%	1 16.7%	2 33.3%
合計	731 41.6%	580 33.0%	124 7.1%	409 23.3%	168 9.6%	133 7.6%	24 1.4%



ウ その他の内容

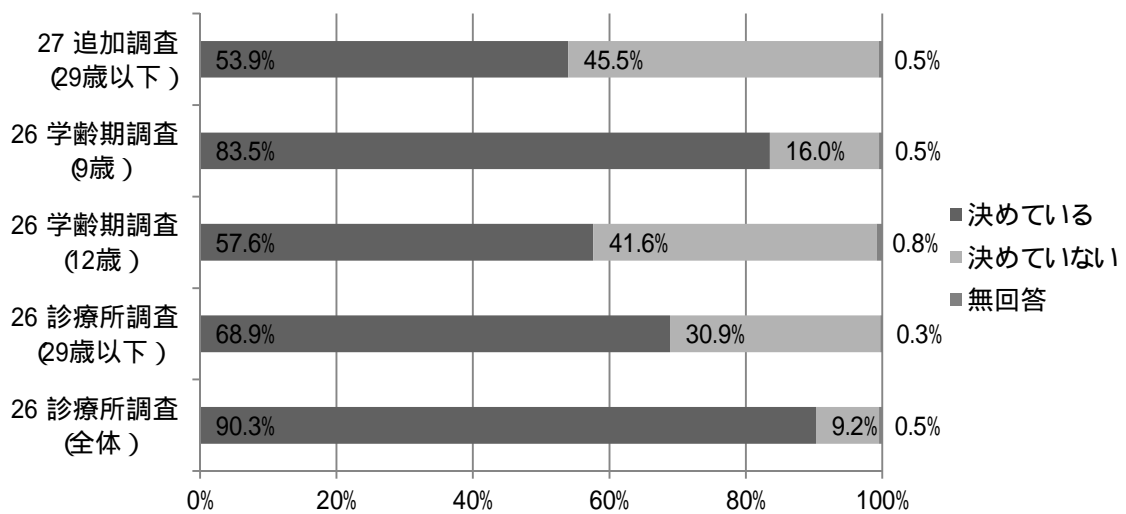


(5) かかりつけ歯科医

ア かかりつけ歯科医を決めている

	決めている	決めていない	無回答
27 追加調査 (29歳以下)	993 53.9%	838 45.5%	10 0.5%
26 学齢期調査 (9歳)	1,648 83.5%	316 16.0%	9 0.5%
26 学齢期調査 (12歳)	1,509 57.6%	1,088 41.6%	21 0.8%
26 診療所調査 (29歳以下)	491 68.9%	220 30.9%	2 0.3%
26 診療所調査 (全体)	9,349 90.3%	957 9.2%	50 0.5%

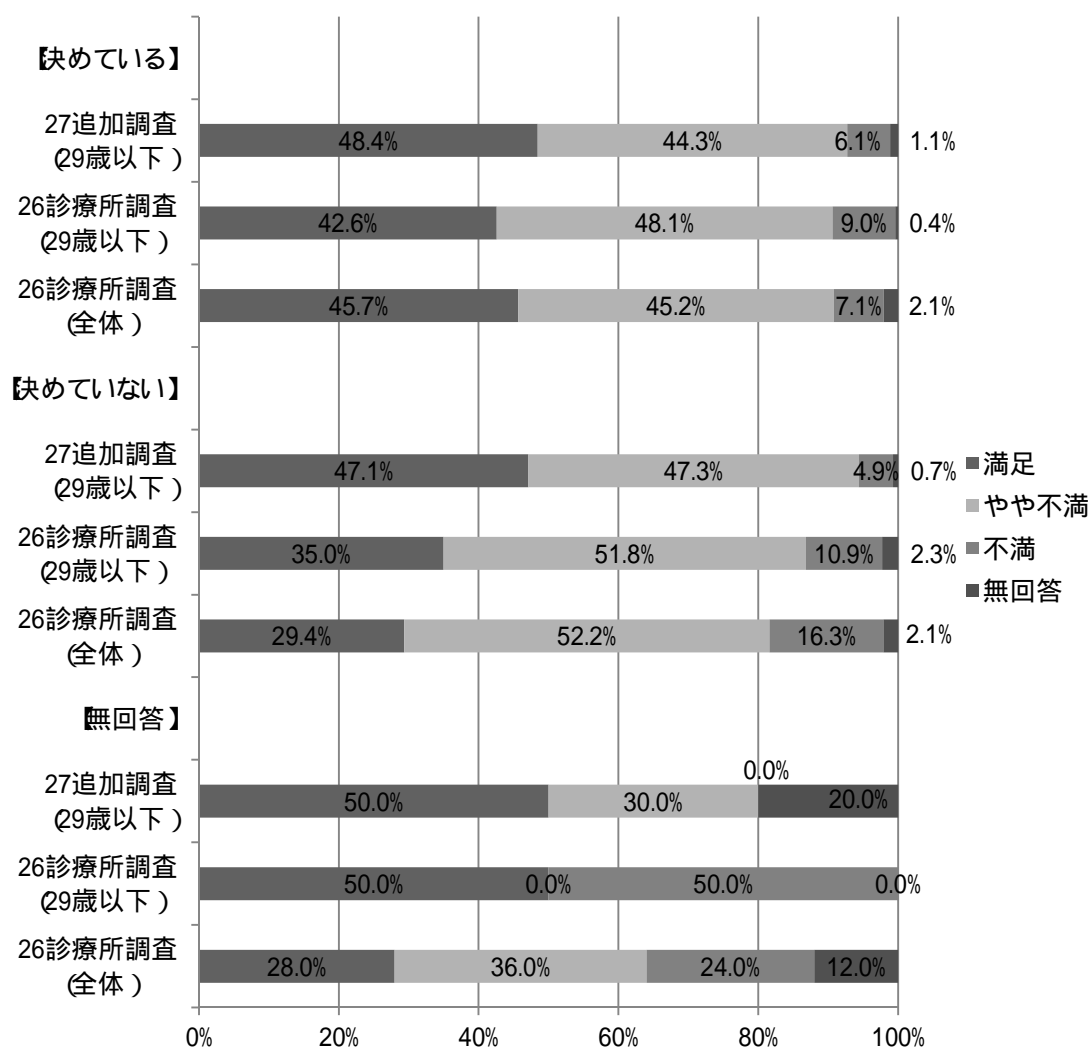
かかりつけ歯科医の有無



イ かかりつけ歯科医と満足度

		ほぼ満足	やや不自由	不自由	無回答
かかりつけ歯科医 決めている	27 追加調査 (29歳以下)	481 48.4%	440 44.3%	61 6.1%	11 1.1%
	26 診療所調査 (29歳以下)	209 42.6%	236 48.1%	44 9.0%	2 0.4%
	26 診療所調査 (全体)	4,268 45.7%	4,224 45.2%	664 7.1%	193 2.1%
かかりつけ歯科医 決めていない	27 追加調査 (29歳以下)	395 47.1%	396 47.3%	41 4.9%	6 0.7%
	26 診療所調査 (29歳以下)	77 35.0%	114 51.8%	24 10.9%	5 2.3%
	26 診療所調査 (全体)	281 29.4%	500 52.2%	156 16.3%	20 2.1%
かかりつけ歯科医 無回答	27 追加調査 (29歳以下)	5 50.0%	3 30.0%	0 0.0%	2 20.0%
	26 診療所調査 (29歳以下)	1 50.0%	0 0.0%	1 50.0%	0 0.0%
	26 診療所調査 (全体)	14 28.0%	18 36.0%	12 24.0%	6 12.0%

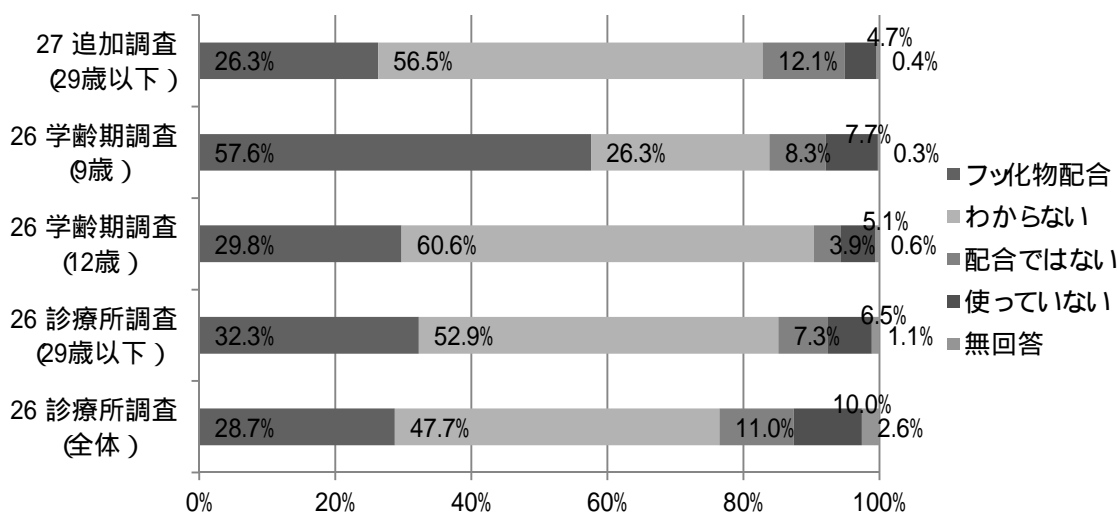
かかりつけ歯科医と満足度



(6) フッ化物配合歯磨剤の使用

	フッ化物 配合	わから ない	配合では ない	使って いない	無回答
27 追加調査 (29歳以下)	484 26.3%	1,041 56.5%	222 12.1%	86 4.7%	8 0.4%
26 学齢期調査 (9歳)	1,136 57.6%	518 26.3%	163 8.3%	151 7.7%	5 0.3%
26 学齢期調査 (12歳)	779 29.8%	1,587 60.6%	102 3.9%	133 5.1%	17 0.6%
26 診療所調査 (29歳以下)	230 32.3%	377 52.9%	52 7.3%	46 6.5%	8 1.1%
26 診療所調査 (全体)	2,975 28.7%	4,943 47.7%	1,134 11.0%	1,034 10.0%	270 2.6%

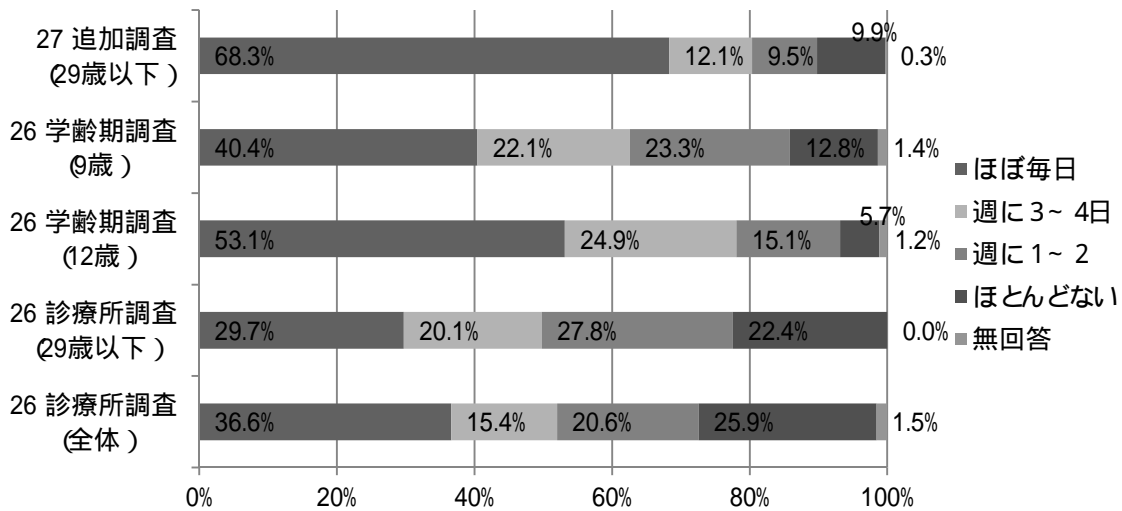
フッ化物配合歯みがき剤の使用



(7) 1本ずつ丁寧な歯みがき

	ほぼ毎日	週に 3~4日	週に 1~2日	ほとんど ない	無回答
27 追加調査 (29歳以下)	1,257 68.3%	222 12.1%	174 9.5%	183 9.9%	5 0.3%
26 学齢期調査 (9歳)	798 40.4%	437 22.1%	459 23.3%	252 12.8%	27 1.4%
26 学齢期調査 (12歳)	1,391 53.1%	653 24.9%	395 15.1%	148 5.7%	31 1.2%
26 診療所調査 (29歳以下)	212 29.7%	143 20.1%	198 27.8%	160 22.4%	0 0.0%
26 診療所調査 (全体)	3,790 36.6%	1,595 15.4%	2,131 20.6%	2,681 25.9%	159 1.5%

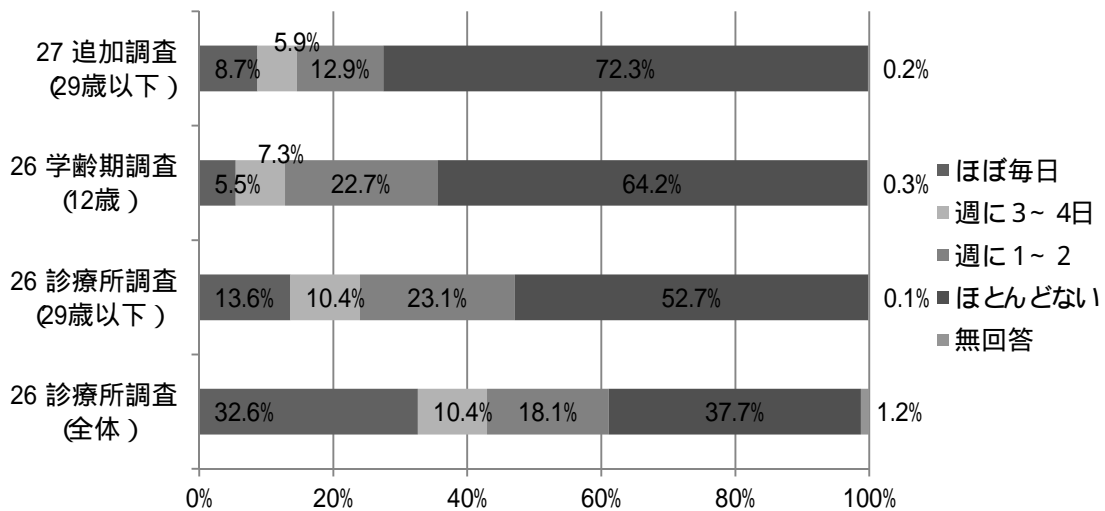
1本ずつ 丁寧な歯みがき



(8) デンタルフロス (糸ようじ)や歯間ブラシの使用

	ほぼ毎日	週に3~4日	週に1~2日	ほとんどない	無回答
27 追加調査 (29歳以下)	160 8.7%	108 5.9%	238 12.9%	1,331 72.3%	4 0.2%
26 学齢期調査 (12歳)	143 5.5%	192 7.3%	595 22.7%	1,681 64.2%	7 0.3%
26 診療所調査 (29歳以下)	97 13.6%	74 10.4%	165 23.1%	376 52.7%	1 0.1%
26 診療所調査 (全体)	3,378 32.6%	1,072 10.4%	1,879 18.1%	3,900 37.7%	127 1.2%

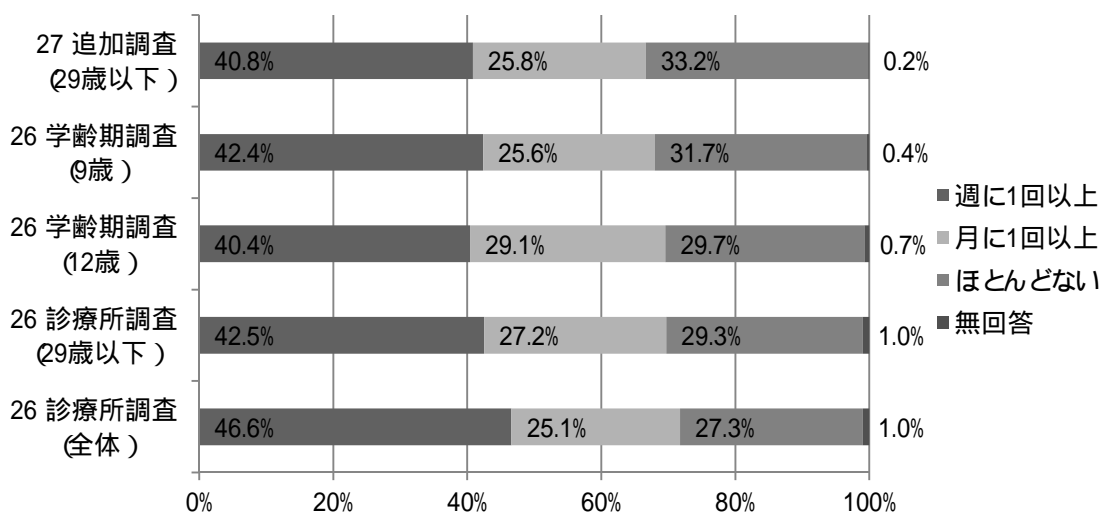
デンタルフロス等の使用



(9) 歯や歯ぐきの観察

	週に 1回以上	月に 1回以上	ほとん ど ない	無回答
27 追加調査 (29歳以下)	752 40.8%	475 25.8%	611 33.2%	3 0.2%
26 学齢期調査 (9歳)	836 42.4%	505 25.6%	625 31.7%	7 0.4%
26 学齢期調査 (12歳)	1,058 40.4%	763 29.1%	778 29.7%	19 0.7%
26 診療所調査 (29歳以下)	303 42.5%	194 27.2%	209 29.3%	7 1.0%
26 診療所調査 (全体)	4,825 46.6%	2,604 25.1%	2,827 27.3%	100 1.0%

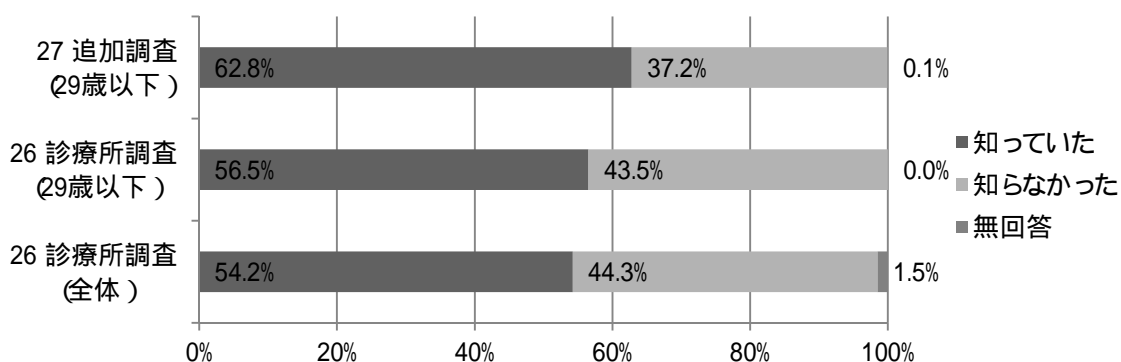
歯や歯ぐきの観察



(10) 喫煙と歯周病の関係を知っている

	知って いた	知らな かった	無回答
27 追加調査 (29歳以下)	1,156 62.8%	684 37.2%	1 0.1%
26 診療所調査 (29歳以下)	403 56.5%	310 43.5%	0 0.0%
26 診療所調査 (全体)	5,615 54.2%	4,585 44.3%	156 1.5%

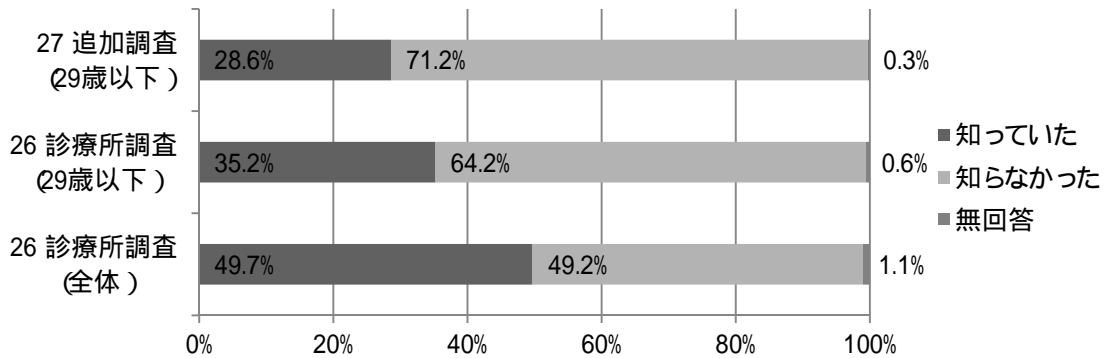
喫煙と歯周病の関係



(11) 糖尿病と歯周病の関係を知っている

	知っていた	知らなかった	無回答
27 追加調査 (29歳以下)	526 28.6%	1,310 71.2%	5 0.3%
26 診療所調査 (29歳以下)	251 35.2%	458 64.2%	4 0.6%
26 診療所調査 (全体)	5,147 49.7%	5,100 49.2%	109 1.1%

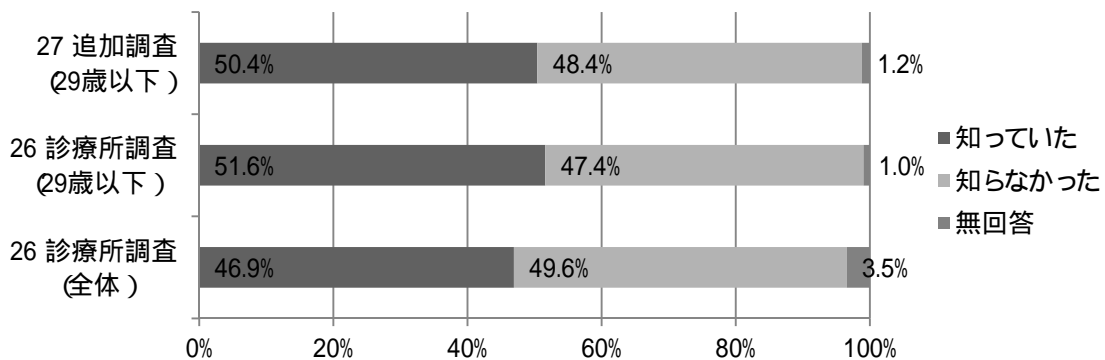
糖尿病と歯周病の関係



(12) 自分の歯の数を知っている

	知っていた	知らなかった	無回答
27 追加調査 (29歳以下)	928 50.4%	891 48.4%	22 1.2%
26 診療所調査 (29歳以下)	368 51.6%	338 47.4%	7 1.0%
26 診療所調査 (全体)	4,857 46.9%	5,141 49.6%	358 3.5%

自分の歯の数を知っている

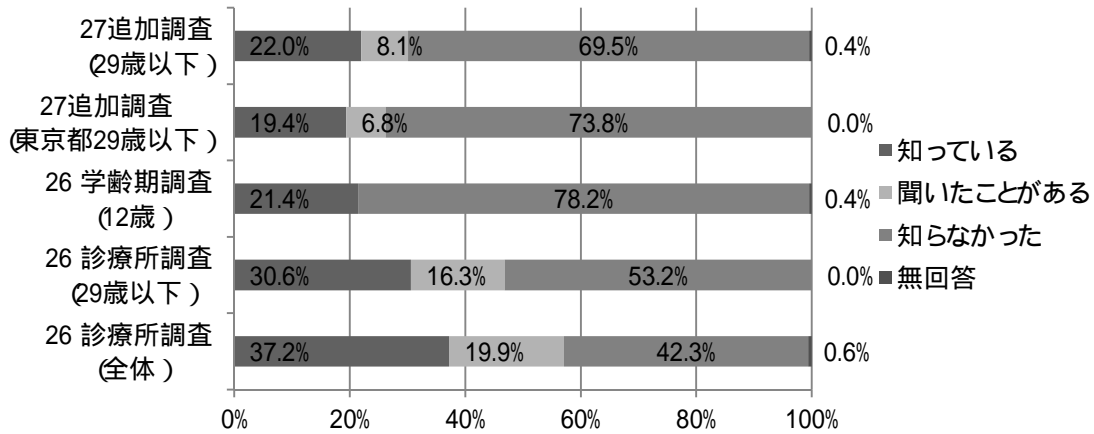


(13) 8020運動

ア 8020運動を知っている

	知っていた	聞いたことがある	知らなかった	無回答
27 追加調査 (29歳以下)	405 22.0%	149 8.1%	1,279 69.5%	8 0.4%
27 追加調査 (東京都29歳以下)	108 19.4%	38 6.8%	411 73.8%	0 0.0%
26 学齢期調査 (12歳)	561 21.4%	- 0.0%	2,046 78.2%	11 0.4%
26 診療所調査 (29歳以下)	218 30.6%	116 16.3%	379 53.2%	0 0.0%
26 診療所調査 (全体)	3,849 37.2%	2,065 19.9%	4,379 42.3%	63 0.6%

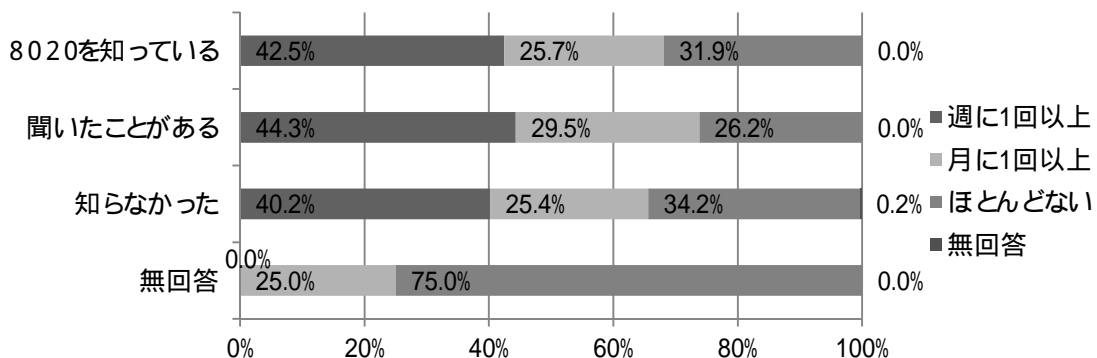
8020を知っている



イ 8020運動と歯や歯ぐきの観察」

	週に1回以上	月に1回以上	ほとんどない	無回答
8020を知っていた	172 42.5%	104 25.7%	129 31.9%	0 0.0%
聞いたことがある	66 44.3%	44 29.5%	39 26.2%	0 0.0%
知らなかった	514 40.2%	325 25.4%	437 34.2%	3 0.2%
無回答	0 0.0%	2 25.0%	6 75.0%	0 0.0%

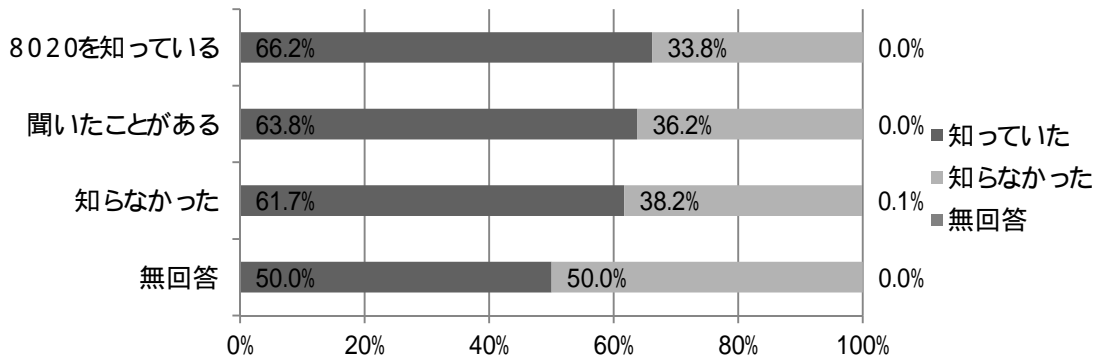
8020と歯や歯ぐきの観察」



ウ 8020運動と喫煙と歯周病の関係」

	知っていた	知らなかった	無回答
8020を知っていた	268 66.2%	137 33.8%	0 0.0%
聞いたことがある	95 63.8%	54 36.2%	0 0.0%
知らなかった	789 61.7%	489 38.2%	1 0.1%
無回答	4 50.0%	4 50.0%	0 0.0%

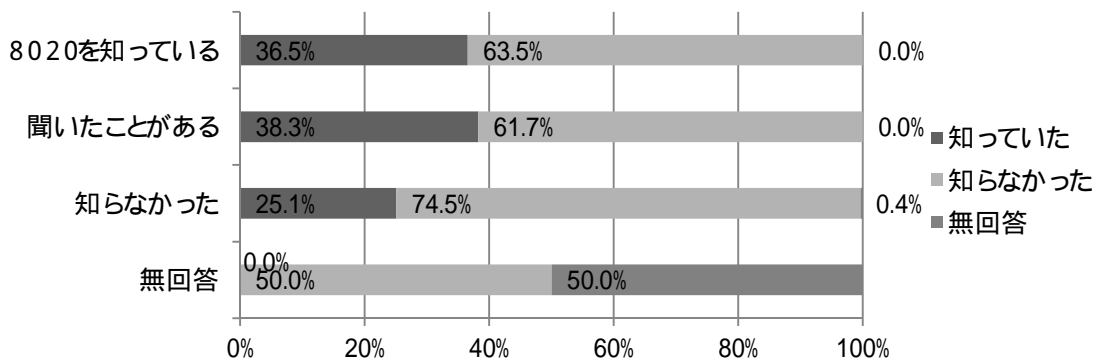
8020と喫煙と歯周病の関係」



エ 8020運動と糖尿病と歯周病の関係」

	知っていた	知らなかった	無回答
8020を知っていた	148 36.5%	257 63.5%	0 0.0%
聞いたことがある	57 38.3%	92 61.7%	0 0.0%
知らなかった	321 25.1%	953 74.5%	5 0.4%
無回答	0 0.0%	4 50.0%	4 50.0%

8020と糖尿病と歯周病の関係」



歯と口腔の健康に関するアンケート

このアンケートは、皆様の日常の歯科保健習慣などをお聞きすることにより、今後の都民の歯の健康づくり対策の参考とさせていただくことを目的として実施するものです。調査結果は全体として集計しますので、個人にご迷惑をおかけすることはありません。ご協力をよろしくお願いいたします。

東京都福祉保健局

学部	学部	性別	男・女	年齢	才	出身高校の所在地	都・道 府・県
----	----	----	-----	----	---	----------	------------

*外国の方は国名を記載してください。

当てはまる番号に○をつけてください

1 あなたは、御自身の歯・口の状態について、どのように感じていますか。

- (1) ほぼ満足している (2) やや不満だが日常生活には困らない (3) 不自由や苦痛を感じている

↓

(2)(3)に回答した方、どんなことについて感じていますか。該当する項目にいくつでも○をつけてください。

- (1) 歯が痛んだりしみたりする (4) 口臭がある (7) 歯や歯並びなどの見た目が気になる
 (2) 歯ぐきから血がでる (5) 食べ物が歯と歯の間にはさまる (8) 入れ歯があわない
 (3) 歯ぐきが腫れる (6) 噛む、味わう、飲み込む、話すことに不自由がある (9) その他 ()

2 最近『歯科医院』にかかれたのはいつですか。

- (1) 1ヶ月以内 (2) 1ヶ月～6ヶ月以内 (3) 6ヶ月～1年以内 (4) 1年～5年以内 (5) 5年以上前 (6) かかったことがない

3 その際にどのような処置を受けましたか。(複数回答可)

- (1) 虫歯の治療 (2) 定期健診 (3) 歯みがき指導 (4) 歯石除去・歯面清掃 (5) 矯正 (6) その他 ()

4 かかりつけ歯科医を決めていますか。

- (1) 決めている (2) 決めていない

5 歯をみがくとき、フッ化物配合歯みがき剤を使っていますか。

- (1) フッ化物配合歯みがき剤を使っている
 (2) 歯みがき剤は使っているが、フッ化物配合歯みがき剤かどうかはわからない
 (3) 歯みがき剤は使っているが、フッ化物配合歯みがき剤ではない
 (4) 歯みがき剤は使っていない

6 歯をみがくときは、1本ずついねいに時間をかけていますか。

- (1) ほぼ毎日 (2) 週に3～4日 (3) 週に1～2日 (4) ほとんどない

7 デンタルフロス(糸ようじなど)や歯間ブラシを使っていますか。

- (1) ほぼ毎日 (2) 週に3～4日 (3) 週に1～2日 (4) ほとんどない

8 鏡を見て、歯や歯ぐきの様子を自分で観察することがありますか。

- (1) 週に1回以上観察している (2) 月に1回以上観察している (3) ほとんどない

9 喫煙習慣はありますか。

- (1) ある (2) ない

10 喫煙は歯ぐきの病気(歯周病)を進行させる要因の1つですが、あなたはこのことをご存じでしたか。

- (1) 知っていた (2) 知らなかった

11 糖尿病だと歯周病にもかかりやすく、歯周病が糖尿病に悪影響を及ぼすことを、ご存じでしたか。

- (1) 知っていた (2) 知らなかった

12 永久歯は、「親知らず」が4本すべて生えると全部で32本です。あなたの歯の数は、現在何本ですか。

分からない方は「？」と記入してください。

本

13 あなたは「8020(ハチマルニイマル)運動」という言葉を知っていましたか。

- (1) 知っていた (2) 聞いたことがある (3) 知らなかった

ご協力ありがとうございました。

東京都における障害者歯科保健医療の方向性

「今後の障害者等歯科保健医療対策のあり方について」

(東京都歯科保健対策推進協議会報告書)(平成18年6月)

【今後の方向性】

1 歯科医療連携システムの充実と地域ケア体制のあり方

障害者や要介護高齢者等が、できる限り身近な所で歯科治療や継続的な歯科健康管理を受けられるよう歯科医療連携システム及び地域ケア体制を構築することが大切である。

2 東京都保健所における今後の地域支援体制のあり方(多摩地域)

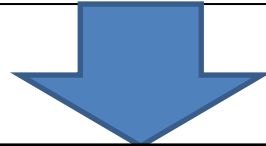
これまで行ってきた障害者施設を対象とした歯科健診等の直接的サービスについては、障害者のかかりつけ歯科医定着など一定の成果が得られたことから、今後は障害者施設への支援強化などへとシフトさせる。

3 都立心身障害者口腔保健センターの今後の役割

今後、障害者等に対する歯科医療連携システムにおける中心的役割(センター・オブ・センター)を担うための機能の充実・強化を図っていく。

東京都における障害者歯科保健医療の取組

- ◆ 都保健所障害者等歯科保健医療推進対策事業
- ◆ 都立心身障害者口腔保健センターの運営
- ◆ 心身障害児施設歯科診療事業運営費補助 など



- ◆ 都立口腔保健センターの研修事業などを通じて、身近な地域での歯科受診の環境を整備
- ◆ 障害者施設に対し、歯科保健の重要性を普及啓発
- ◆ 障害者の歯と口の健康には、「予防」が最重要であることの普及啓発