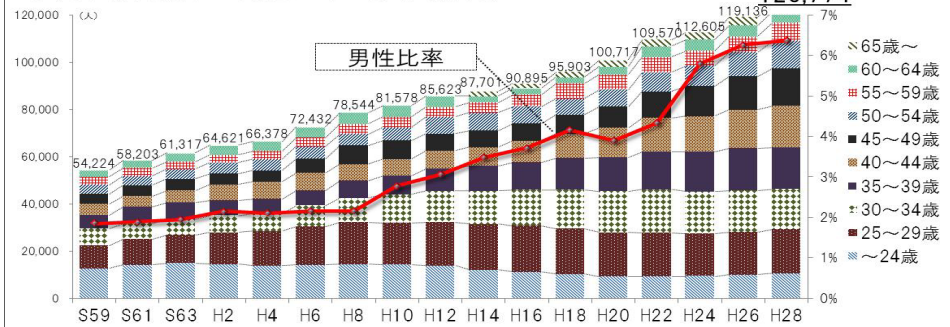


看護人材確保を取り巻く現状

従事者数等

○従事者総数及び男性比率の推移(都内)

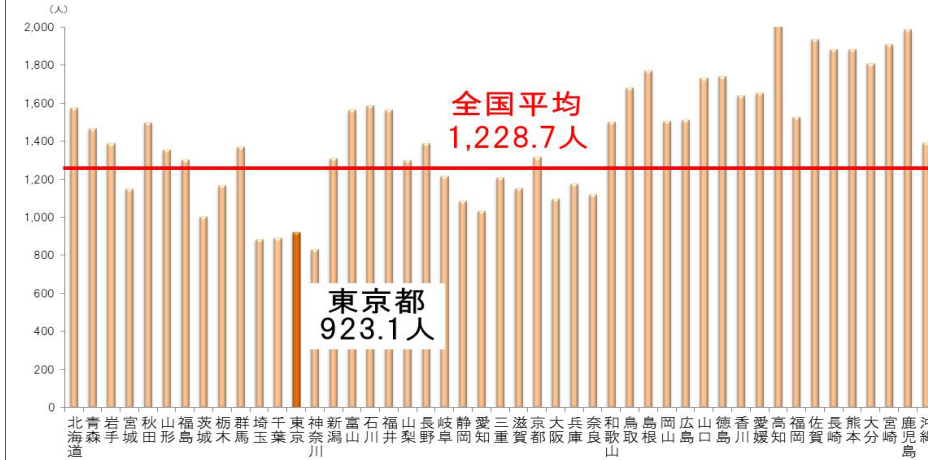


○年齢構成、男性比率

	24歳以下	25～29歳	30～34歳	35～39歳	40～44歳	45～49歳	50～54歳	55～59歳	60歳以上	計
総数	10,462人	18,789人	16,916人	17,770人	17,531人	15,866人	11,562人	7,947人	8,931人	125,774人
うち、男性	652人 6.2%	1,588人 8.5%	1,456人 8.6%	1,549人 8.7%	1,282人 7.3%	660人 4.2%	385人 3.3%	238人 3.0%	201人 2.3%	8,011人 6.4%

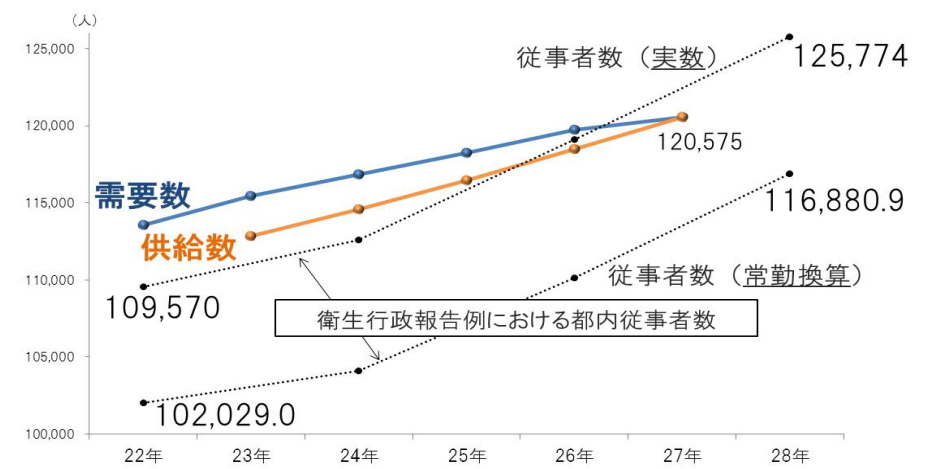
(出典)厚生労働省 衛生行政報告例(平成28年度)

人口10万対看護職員数(都道府県別)



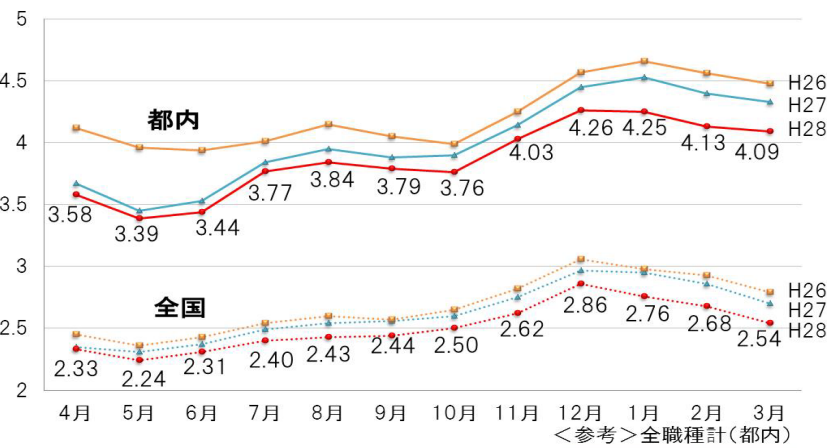
(出典)厚生労働省 衛生行政報告例(平成28年度)

東京都第7次看護職員需給見通し



(出典)東京都第7次看護職員需給見通し、厚生労働省 衛生行政報告例

有効求人倍率(看護師・准看護師)(常用)



(出典)厚生労働省 職業業務安定統計

27年度	1.54
28年度	1.74

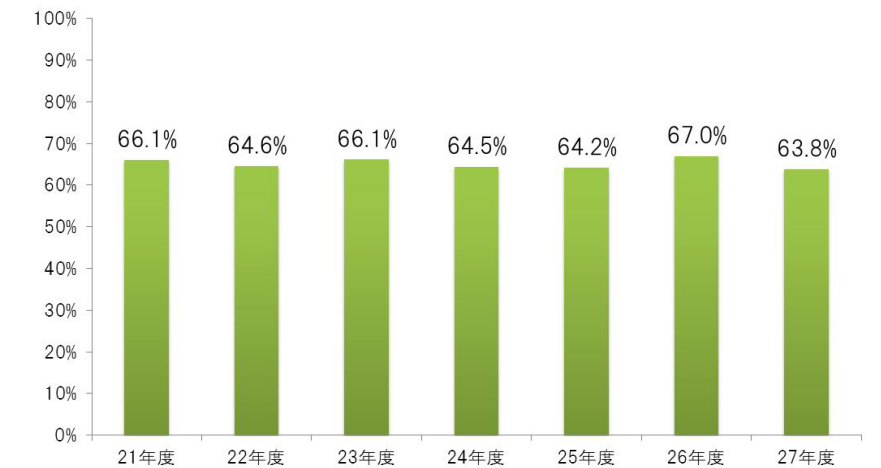
都内看護師等学校養成所の入学定員

	22年度	23年度	24年度	25年度	26年度	27年度	28年度
都内合計	5,662	5,677	5,629	5,803	5,898	6,013	5,682



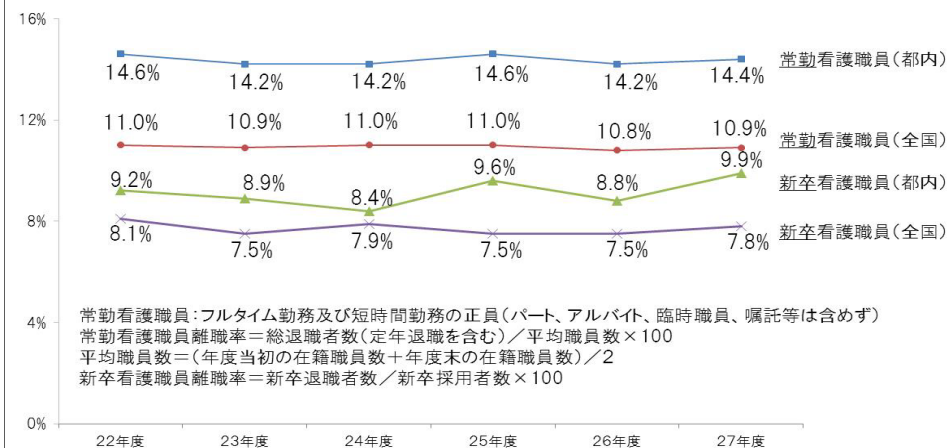
(出典)厚生労働省 看護師等学校養成所入学状況及び卒業生就業状況調査

都内学校養成所卒業生の都内就業率



(出典)厚生労働省 看護師等学校養成所入学状況及び卒業生就業状況調査

看護職員離職率(常勤・新卒)

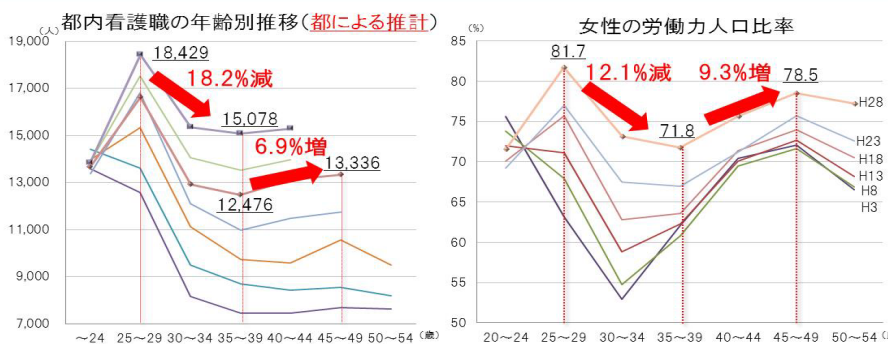


常勤看護職員：フルタイム勤務及び短時間勤務の正員(パート、アルバイト、臨時職員、嘱託等は含めず)
 常勤看護職員離職率＝総退職者数(定年退職を含む)／平均職員数×100
 平均職員数＝(年度当初の在籍職員数＋年度末の在籍職員数)／2
 新卒看護職員離職率＝新卒退職者数／新卒採用者数×100

(出典)日本看護協会 病院看護実態調査

都内看護職の実態(推計)

- 25歳～29歳年齢階級が最も高い
- 35歳～39歳年齢階級で最も落ち込む
 >一般的な女性の労働力人口比率(M字カーブ)と比較して落ち込みが激しい【離職が多い】
- 40歳以上はやや回復傾向
 >M字カーブと比較して回復が緩やか【復職が進んでいない】



※厚生労働省 行政衛生報告例から 福祉保健局医療政策部医療人材推計

(出典)総務省 労働力調査(基本集計)