

平成30年度 東京都看護人材実態調査(都内病院看護部に対する調査)

調査目的 都内病院における看護人材の実態を調査し、看護職員確保対策推進のための基礎資料とする。

調査概要 【調査対象】 都内病院看護部 (647部)
 【調査期間】 平成30年6月7日～6月29日
 【調査方法】 アンケート方式
 【調査内容】 職員の状況、職員への支援、都の事業等の活用状況、施設間人材交流 等

| | | |
|-----|----------------------------|-------|
| I | 許可病床数及び病床別回収率 | P. 1 |
| II | 職員の状況 | |
| 1. | 在籍職員数等 | P. 2 |
| 2. | 職員の採用・退職状況 | P. 3 |
| 3. | 今後の配置計画 | P. 5 |
| 4. | 今後の配置計画にかかる看護職員の主たる増減理由 | P. 6 |
| 5. | 人材確保困難度(1年前との比較) | P. 6 |
| 6. | 看護職員の採用・確保で効果をあげていると感じる取組 | P. 7 |
| 7. | 看護職員の離職防止で効果をあげていると感じる取組 | P. 7 |
| 8. | 看護職員確保のための有料職業紹介事業者利用状況 | P. 8 |
| 9. | 定年退職後の看護職員の活用 | P. 9 |
| III | 職員への支援 | |
| 1. | 職員への研修 | P. 10 |
| 2. | 認定看護師・専門看護師・特定行為研修修了者 | P. 10 |
| 3. | 育児・介護中の看護職員への支援 | P. 11 |
| 4. | 夜勤の看護職員への支援 | P. 11 |
| 5. | 他職種へのタスク・シフティング(業務移管)の実施状況 | P. 12 |
| IV | 都の事業等の活用事業 | |
| 1. | ナースバンクについて | P. 13 |
| 2. | ハローワークについて | P. 14 |
| 3. | 看護師等免許保持者の届出制度について | P. 14 |
| 4. | 看護職員の確保・育成・定着に向けて期待する都の支援 | P. 15 |
| V | 施設間人材交流 | |
| 1. | 施設間人材交流の状況 | P. 16 |

※複数回答の設問における「%」は、回答総数に占める割合を示す。

I 許可病床数 (平成30年5月1日時点)

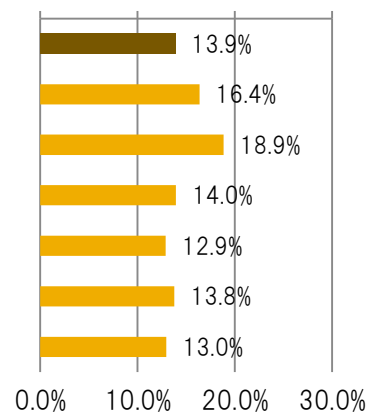
| | 調査票配布数 | 回答数 | 病床数別回収率 |
|----------|--------|-----|---------|
| 500床以上 | 49 | 37 | 75.5% |
| 400～499床 | 36 | 21 | 58.3% |
| 300～399床 | 50 | 33 | 66.0% |
| 200～299床 | 65 | 35 | 53.8% |
| 100～199床 | 198 | 83 | 41.9% |
| 99床以下 | 249 | 100 | 40.2% |
| 合計 | 647 | 309 | 47.8% |

Ⅱ 職員の状況

1. 在籍職員数 2. 職員の採用、退職の状況

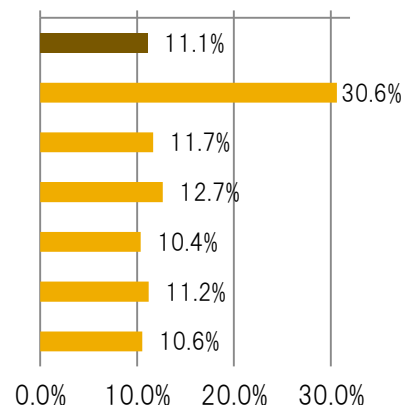
病院看護職員(常勤)退職率 (n=258)

| | 平成29年4月1日時点 職員数 (a) | 平成30年3月31日時点 職員数 (b) | 平成29年度中の 総退職者数 (c) | 退職率 (c/((a+b)/2)) |
|------------------|------------------------|-------------------------|-----------------------|----------------------|
| 全体 n=258 | 50,144 | 48,594 | 6,850 | 13.9% |
| 99床以下 n=81 | 2,821 | 2,751 | 456 | 16.4% |
| 100~199床 n=66 | 4,408 | 4,504 | 840 | 18.9% |
| 200~299床 n=29 | 4,964 | 4,808 | 682 | 14.0% |
| 300~399床 n=29 | 6,803 | 6,469 | 855 | 12.9% |
| 400~499床 n=19 | 6,157 | 6,327 | 860 | 13.8% |
| 500床以上 n=34 | 24,991 | 23,735 | 3,157 | 13.0% |



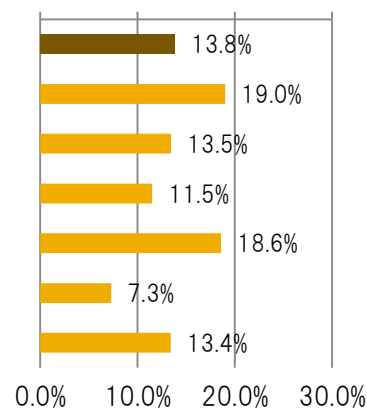
新卒看護職員 退職率 (n=258)

| | 平成29年度 新卒退職者数 (a) | 平成29年度 新卒採用者数 (b) | 退職率 (a / b) |
|------------------|----------------------|----------------------|----------------|
| 全体 n=258 | 462 | 4,172 | 11.1% |
| 99床以下 n=81 | 19 | 62 | 30.6% |
| 100~199床 n=66 | 21 | 180 | 11.7% |
| 200~299床 n=29 | 28 | 221 | 12.7% |
| 300~399床 n=29 | 54 | 521 | 10.4% |
| 400~499床 n=19 | 61 | 544 | 11.2% |
| 500床以上 n=34 | 279 | 2,644 | 10.6% |



病院看護補助者(常勤)退職率 (n=258)

| | 平成29年4月1日時点 職員数 (a) | 平成30年3月31日時点 職員数 (b) | 平成29年度中の 総退職者数 (c) | 退職率 (c/((a+b)/2)) |
|------------------|------------------------|-------------------------|-----------------------|----------------------|
| 全体 n=258 | 6,689 | 7,112 | 955 | 13.8% |
| 99床以下 n=81 | 848 | 889 | 165 | 19.0% |
| 100~199床 n=66 | 1,671 | 1,718 | 228 | 13.5% |
| 200~299床 n=29 | 1,127 | 1,097 | 128 | 11.5% |
| 300~399床 n=29 | 849 | 850 | 158 | 18.6% |
| 400~499床 n=19 | 514 | 881 | 51 | 7.3% |
| 500床以上 n=34 | 1,680 | 1,677 | 225 | 13.4% |



※各退職率は、(公社)日本看護協会による「看護職員離職率」の計算方法に則って算出

<参考> 2016年度都道府県別離職率 ((公社)日本看護協会による「2017年病院看護実態調査」)

○ 東京都正規雇用看護職員離職率:13.8% ○ 東京都新卒看護職員離職率:9.2%

Ⅱ 職員の状況

2. 職員の採用・退職状況

(1) 採用者数 《平成29年4月1日から平成30年3月31日までの期間に採用した看護職員・看護補助者》(n=309)

| | | | 採用者 (内訳) | | | | | |
|--------------|---------------|-------------------|----------------|-------------------|---------------------|---------------|-------------------|-----------------|
| | | | 自己採用 | ハローワーク (職業安定所) | ナースバンク (無料職業紹介所) | 有料職業紹介 事業者 | その他 | |
| 看護職員 (内訳) | 新卒者 | 【常勤】 | 4,531人 | 4,067人 (95.9%) | 3人 (0.1%) | 3人 (0.1%) | 27人 (0.6%) | 142人 (3.3%) |
| | | 【非常勤】 | 43人 | 40人 (93.0%) | 0人 (0.0%) | 1人 (2.3%) | 2人 (4.7%) | 0人 (0.0%) |
| | 転職者(※) | 【常勤】 | 3,024人 | 1,523人 (53.4%) | 38人 (1.3%) | 10人 (0.4%) | 1,181人 (41.4%) | 101人 (3.5%) |
| | | 【非常勤】 | 849人 | 495人 (64.2%) | 30人 (3.9%) | 5人 (0.6%) | 191人 (24.8%) | 50人 (6.5%) |
| | 再就業者(※) | 【常勤】 | 317人 | 199人 (62.8%) | 35人 (11.0%) | 4人 (1.3%) | 95人 (30.0%) | 21人 (6.6%) |
| | | 【非常勤】 | 143人 | 83人 (58.0%) | 20人 (14.0%) | 13人 (9.1%) | 28人 (19.6%) | 12人 (8.4%) |
| | 定年退職後 再雇用者 | 【常勤】 | 112人 | 74人 (66.1%) | 0人 (0.0%) | 0人 (0.0%) | 3人 (2.7%) | 11人 (9.8%) |
| | | 【非常勤】 | 56人 | 49人 (87.5%) | 4人 (7.1%) | 0人 (0.0%) | 1人 (1.8%) | 3人 (5.3%) |
| | 看護補助者 | 【常勤】 | 1,144人 | 706人 (61.8%) | 173人 (15.1%) | / | 142人 (12.4%) | 119人 (10.4%) |
| | | | 1,170人 | 575人 (49.1%) | 132人 (11.3%) | | 293人 (25.0%) | 125人 (10.7%) |
| 【非常勤】 | | (再掲)定年退職後 再雇用者 | 68人 | 43人 (63.2%) | 23人 (33.8%) | | 1人 (1.5%) | 1人 (1.5%) |
| | | 30人 | 22人 (73.3%) | 3人 (10.0%) | 1人 (3.3%) | | 0人 (0.0%) | |

※[転職者]: 離職期間1年未満

[再就業者]: 離職期間1年以上

(2) 退職者数 《平成29年4月1日から平成30年3月31日までの期間に退職した看護職員・看護補助者》(n=309)

| | | 退職者 (内訳) | | | | | |
|-------|-----------------------------------|-------------|-------------------|-------------------|----------------|-------------------|----------------|
| | | 離職(※) | 転職(※) | 定年退職 | その他・不明 | | |
| 看護職員 | 【常勤】 | 7,088人 | 2,895人 (40.8%) | 2,147人 (30.3%) | 198人 (2.8%) | 1,308人 (18.6%) | |
| | | 982人 | 325人 (33.1%) | 335人 (34.1%) | 22人 (2.2%) | 256人 (26.1%) | |
| | (再掲) 看護管理者 (看護師長以上) | 【常勤】 | 182人 | 61人 (33.5%) | 46人 (25.3%) | 39人 (21.4%) | 15人 (8.3%) |
| | | 【非常勤】 | 7人 | 5人 (71.4%) | 3人 (42.9%) | 0人 (0.0%) | 0人 (0.0%) |
| | (再掲) 平成29年度に 採用した 新卒看護職員 | 【常勤】 | 530人 | 215人 (40.6%) | 98人 (18.5%) | 0人 (0.0%) | 88人 (16.6%) |
| | | 【非常勤】 | 27人 | 13人 (48.1%) | 10人 (37.0%) | 0人 (0.0%) | 3人 (11.1%) |
| 看護補助者 | 【常勤】 | 1,128人 | 381人 (33.8%) | 315人 (28.0%) | 68人 (6.0%) | 323人 (28.7%) | |
| | 【非常勤】 | 1,030人 | 344人 (33.4%) | 144人 (14.0%) | 9人 (0.9%) | 429人 (41.6%) | |

※[離職]: 次の職場が決まっていない or 看護職員・看護補助者以外での勤務が決まっている状態での退職

[転職]: 次の職場で看護職員・看護補助者としての勤務が決まっている状態での退職

Ⅱ 職員の状況

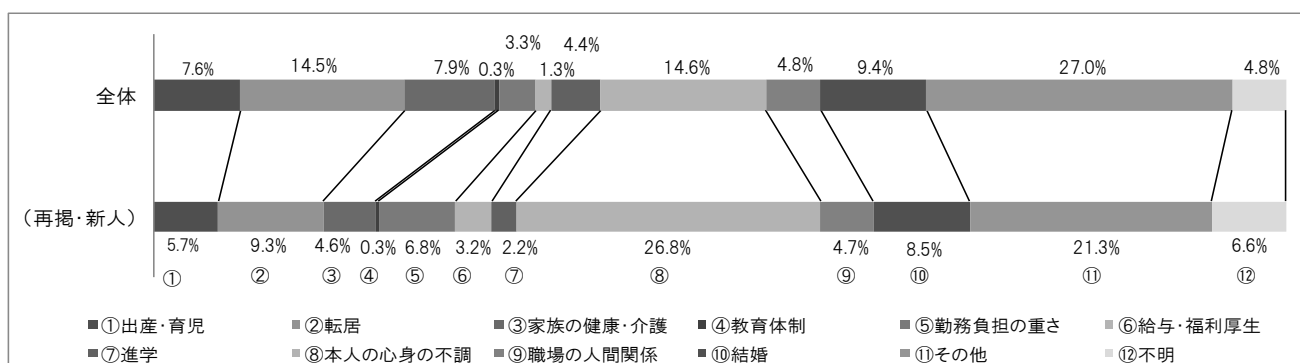
2. 職員の採用・退職状況

(3) 主な離職理由 (n=309)

《平成29年4月1日から平成30年3月31日までの期間に離職した看護職員の主な離職理由》

※ 一人につき複数回答可

| 離職理由 | 全体 | | 離職理由 | 全体 | |
|----------|------|---------|----------|--------|---------|
| | 件数 | 割合 | | 件数 | 割合 |
| 出産・育児 | 453件 | (7.6%) | 進学 | 262件 | (4.4%) |
| 転居 | 861件 | (14.5%) | 本人の心身の不調 | 865件 | (14.6%) |
| 家族の健康・介護 | 470件 | (7.9%) | 職場の人間関係 | 282件 | (4.8%) |
| 教育体制 | 20件 | (0.3%) | 結婚 | 554件 | (9.4%) |
| 勤務負担の重さ | 194件 | (3.3%) | その他 | 1,601件 | (27.0%) |
| 給与・福利厚生 | 79件 | (1.3%) | 不明 | 284件 | (4.8%) |
| | | | 再掲・新人 | | |
| | | | 再掲・新人 | | |
| | | | 再掲・新人 | | |
| | | | 再掲・新人 | | |
| | | | 再掲・新人 | | |
| | | | 再掲・新人 | | |
| | | | 再掲・新人 | | |



(4) 外国人看護職員・看護師候補生(EPA) (n=309)

《平成29年4月1日から平成30年3月31日までの期間に採用・退職した職員》

| | | 採用者数 | 退職者数 |
|----------------|-------|------|------|
| 外国人看護職員 | 【常勤】 | 52人 | 20人 |
| | 【非常勤】 | 2人 | 2人 |
| 外国人看護師候補生(EPA) | 【常勤】 | 11人 | 1人 |
| | 【非常勤】 | 8人 | 5人 |

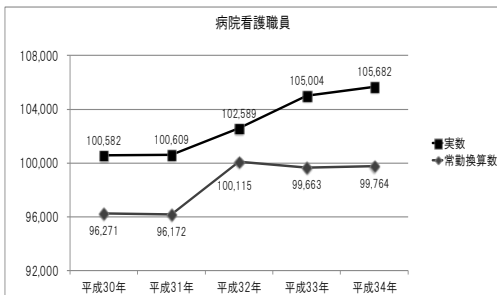
Ⅱ 職員の状況

3. 今後の配置計画【各年12月31日現在】

- ①病床数は現状と変化ないものとする
- ②調査回答のあった施設の病床数、看護職員配置計画を基に、各年の1床あたりの配置数を算出
- ③②の各年の1床あたりの配置数に、都内総病床数を乗じて各年の職員数を算出

※平成30年から34年にかけて回答数が減少するため、数字の精度が低くなると考えられる。

(1) 病院看護職員



| 床数 | n | 看護職員・実数 | | | | | 看護職員・常勤換算 | | | | | |
|----------|------|----------|---------|---------|---------|---------|-----------|--------|--------|---------|--------|--------|
| | | 平成30年 | 平成31年 | 平成32年 | 平成33年 | 平成34年 | 平成30年 | 平成31年 | 平成32年 | 平成33年 | 平成34年 | |
| | | n=142 | n=136 | n=115 | n=108 | n=106 | n=109 | n=105 | n=90 | n=87 | n=87 | |
| 20~49床 | n=15 | 配置計画数 | 314 | 321 | 253 | 252 | 251 | 191 | 193 | 180 | 180 | 181 |
| | | 回答病床数合計 | 497 | 497 | 404 | 404 | 404 | 352 | 352 | 314 | 314 | 314 |
| | | 1床あたりの人員 | 0.63 | 0.65 | 0.63 | 0.62 | 0.62 | 0.54 | 0.55 | 0.57 | 0.57 | 0.58 |
| | | 需要数 | 1,990 | 2,034 | 1,972 | 1,964 | 1,956 | 1,704 | 1,728 | 1,809 | 1,809 | 1,815 |
| 50~99床 | n=27 | 配置計画数 | 1,401 | 1,368 | 1,369 | 1,317 | 1,319 | 1,060 | 1,027 | 984 | 984 | 984 |
| | | 回答病床数合計 | 1,785 | 1,749 | 1,667 | 1,592 | 1,592 | 1,674 | 1,638 | 1,556 | 1,481 | 1,481 |
| | | 1床あたりの人員 | 0.78 | 0.78 | 0.82 | 0.83 | 0.83 | 0.63 | 0.62 | 0.66 | 0.66 | 0.66 |
| | | 需要数 | 9,556 | 9,523 | 9,999 | 10,072 | 10,087 | 7,708 | 7,604 | 8,037 | 8,090 | 8,090 |
| 100~199床 | n=46 | 配置計画数 | 3,768 | 3,605 | 3,269 | 3,076 | 2,938 | 2,332 | 2,333 | 2,016 | 2,049 | 2,021 |
| | | 回答病床数合計 | 6,691 | 6,132 | 5,545 | 5,084 | 4,705 | 3,954 | 3,692 | 3,082 | 3,082 | 3,047 |
| | | 1床あたりの人員 | 0.56 | 0.59 | 0.59 | 0.61 | 0.62 | 0.59 | 0.63 | 0.65 | 0.66 | 0.66 |
| | | 需要数 | 16,022 | 16,726 | 16,773 | 17,214 | 17,766 | 16,781 | 17,977 | 18,609 | 18,911 | 18,866 |
| 200~299床 | n=24 | 配置計画数 | 3,612 | 3,720 | 3,109 | 3,099 | 3,109 | 3,237 | 3,364 | 3,127 | 3,137 | 3,147 |
| | | 回答病床数合計 | 5,419 | 5,482 | 4,419 | 4,135 | 4,135 | 5,155 | 5,218 | 4,405 | 4,405 | 4,405 |
| | | 1床あたりの人員 | 0.67 | 0.68 | 0.70 | 0.75 | 0.75 | 0.63 | 0.64 | 0.71 | 0.71 | 0.71 |
| | | 需要数 | 10,750 | 10,944 | 11,347 | 12,087 | 12,126 | 10,128 | 10,399 | 11,450 | 11,487 | 11,523 |
| 300~399床 | n=16 | 配置計画数 | 4,274 | 3,483 | 2,231 | 2,241 | 2,241 | 2,966 | 2,321 | 1,523 | 1,527 | 1,527 |
| | | 回答病床数合計 | 5,242 | 4,614 | 2,645 | 2,645 | 2,645 | 3,969 | 3,345 | 1,985 | 1,985 | 1,985 |
| | | 1床あたりの人員 | 0.82 | 0.75 | 0.84 | 0.85 | 0.85 | 0.75 | 0.69 | 0.77 | 0.77 | 0.77 |
| | | 需要数 | 13,535 | 12,531 | 14,002 | 14,064 | 14,064 | 12,406 | 11,521 | 12,740 | 12,773 | 12,773 |
| 400~499床 | n=6 | 配置計画数 | 2,338 | 2,351 | 1,950 | 1,950 | 1,950 | 1,698 | 1,704 | 1,815 | 1,473 | 1,473 |
| | | 回答病床数合計 | 2,506 | 2,506 | 2,105 | 1,702 | 1,702 | 2,105 | 2,105 | 2,105 | 1,702 | 1,702 |
| | | 1床あたりの人員 | 0.93 | 0.94 | 0.93 | 0.94 | 0.94 | 0.81 | 0.81 | 0.86 | 0.87 | 0.87 |
| | | 需要数 | 14,772 | 14,854 | 14,667 | 14,931 | 14,931 | 12,775 | 12,820 | 13,655 | 13,703 | 13,703 |
| 500床以上 | n=17 | 配置計画数 | 9,290 | 10,611 | 9,109 | 8,793 | 8,813 | 7,607 | 8,782 | 7,253 | 6,433 | 6,453 |
| | | 回答病床数合計 | 9,786 | 11,165 | 9,632 | 9,072 | 9,072 | 7,827 | 9,206 | 7,673 | 6,997 | 6,997 |
| | | 1床あたりの人員 | 0.95 | 0.95 | 0.95 | 0.97 | 0.97 | 0.97 | 0.95 | 0.95 | 0.92 | 0.92 |
| | | 需要数 | 33,959 | 33,997 | 33,830 | 34,672 | 34,751 | 34,768 | 34,124 | 33,816 | 32,891 | 32,993 |
| 需要数合計 | | | 100,582 | 100,609 | 102,589 | 105,004 | 105,682 | 96,271 | 96,172 | 100,115 | 99,663 | 99,764 |

《参考①》

病院看護職員従事者数(平成28年12月末時点)

実数: 86,715人

常勤換算数: 83,828.2人

(出典: 東京都看護師等従事者届)

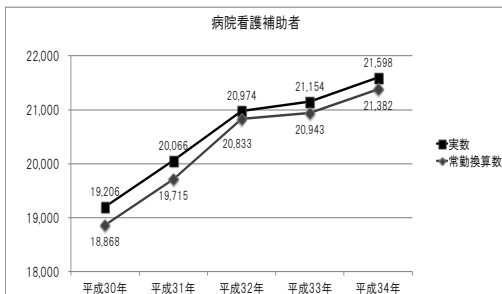
《参考②》

東京都看護職員需要見通し(平成23年~27年)

| | 平成23年 | 平成24年 | 平成25年 | 平成26年 | 平成27年 |
|---------------|----------|----------|----------|----------|----------|
| 看護職員需要見通し(全体) | 115,462人 | 116,827人 | 118,228人 | 119,727人 | 120,575人 |
| うち、病院勤務者 | 83,070人 | 83,794人 | 84,490人 | 85,277人 | 85,387人 |

※常勤換算数

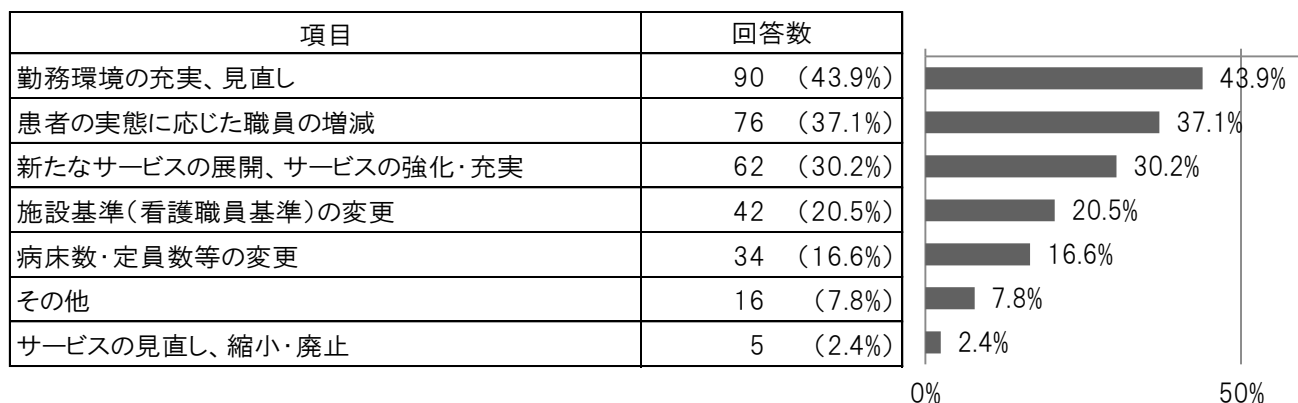
(2) 病院看護補助者



| 床数 | n | 看護補助者・実数 | | | | | 看護補助者・常勤換算 | | | | | |
|----------|------|----------|--------|--------|--------|--------|------------|--------|--------|--------|--------|--------|
| | | 平成30年 | 平成31年 | 平成32年 | 平成33年 | 平成34年 | 平成30年 | 平成31年 | 平成32年 | 平成33年 | 平成34年 | |
| | | n=133 | n=129 | n=108 | n=102 | n=100 | n=103 | n=98 | n=83 | n=80 | n=79 | |
| 20~49床 | n=15 | 配置計画数 | 84 | 89 | 85 | 82 | 82 | 64 | 61 | 62 | 63 | 63 |
| | | 回答病床数合計 | 487 | 487 | 416 | 416 | 416 | 365 | 332 | 294 | 294 | 294 |
| | | 1床あたりの人員 | 0.17 | 0.18 | 0.20 | 0.20 | 0.20 | 0.18 | 0.18 | 0.21 | 0.21 | 0.21 |
| | | 需要数 | 543 | 575 | 643 | 621 | 621 | 555 | 579 | 664 | 671 | 675 |
| 50~99床 | n=27 | 配置計画数 | 361 | 380 | 359 | 325 | 327 | 335 | 347 | 332 | 299 | 300 |
| | | 回答病床数合計 | 1,538 | 1,635 | 1,478 | 1,345 | 1,345 | 1,427 | 1,524 | 1,367 | 1,234 | 1,234 |
| | | 1床あたりの人員 | 0.23 | 0.23 | 0.24 | 0.24 | 0.24 | 0.23 | 0.23 | 0.24 | 0.24 | 0.24 |
| | | 需要数 | 2,854 | 2,826 | 2,953 | 2,937 | 2,955 | 2,856 | 2,772 | 2,957 | 2,945 | 2,955 |
| 100~199床 | n=46 | 配置計画数 | 1,483 | 1,412 | 1,342 | 1,277 | 1,263 | 925 | 876 | 747 | 765 | 769 |
| | | 回答病床数合計 | 6,691 | 6,025 | 5,545 | 5,084 | 4,885 | 4,057 | 3,682 | 3,082 | 3,082 | 3,047 |
| | | 1床あたりの人員 | 0.22 | 0.23 | 0.24 | 0.25 | 0.26 | 0.23 | 0.24 | 0.24 | 0.25 | 0.25 |
| | | 需要数 | 6,306 | 6,668 | 6,886 | 7,146 | 7,356 | 6,489 | 6,954 | 6,891 | 7,059 | 7,178 |
| 200~299床 | n=24 | 配置計画数 | 855 | 982 | 865 | 867 | 864 | 835 | 917 | 829 | 831 | 832 |
| | | 回答病床数合計 | 4,935 | 5,198 | 4,135 | 4,135 | 4,135 | 4,955 | 4,971 | 4,158 | 4,158 | 4,158 |
| | | 1床あたりの人員 | 0.17 | 0.19 | 0.21 | 0.21 | 0.21 | 0.17 | 0.18 | 0.20 | 0.20 | 0.20 |
| | | 需要数 | 2,794 | 3,047 | 3,374 | 3,382 | 3,370 | 2,717 | 2,976 | 3,217 | 3,225 | 3,229 |
| 300~399床 | n=16 | 配置計画数 | 552 | 530 | 308 | 308 | 308 | 342 | 331 | 205 | 205 | 205 |
| | | 回答病床数合計 | 4,607 | 4,298 | 2,329 | 2,329 | 2,329 | 3,334 | 3,029 | 1,669 | 1,669 | 1,669 |
| | | 1床あたりの人員 | 0.12 | 0.12 | 0.13 | 0.13 | 0.13 | 0.10 | 0.11 | 0.12 | 0.12 | 0.12 |
| | | 需要数 | 1,989 | 2,047 | 2,195 | 2,195 | 2,195 | 1,703 | 1,815 | 2,035 | 2,035 | 2,035 |
| 400~499床 | n=6 | 配置計画数 | 254 | 269 | 207 | 162 | 162 | 163 | 166 | 177 | 137 | 137 |
| | | 回答病床数合計 | 2,506 | 2,506 | 2,105 | 1,702 | 1,702 | 2,105 | 2,105 | 2,105 | 1,702 | 1,702 |
| | | 1床あたりの人員 | 0.10 | 0.11 | 0.10 | 0.10 | 0.10 | 0.08 | 0.08 | 0.08 | 0.08 | 0.08 |
| | | 需要数 | 1,605 | 1,700 | 1,557 | 1,507 | 1,507 | 1,225 | 1,246 | 1,330 | 1,270 | 1,270 |
| 500床以上 | n=17 | 配置計画数 | 880 | 905 | 711 | 711 | 709 | 746 | 757 | 679 | 679 | 677 |
| | | 回答病床数合計 | 10,105 | 10,105 | 7,557 | 7,557 | 7,057 | 8,030 | 8,030 | 6,497 | 6,497 | 5,997 |
| | | 1床あたりの人員 | 0.09 | 0.09 | 0.09 | 0.09 | 0.10 | 0.09 | 0.09 | 0.10 | 0.10 | 0.11 |
| | | 需要数 | 3,115 | 3,204 | 3,366 | 3,366 | 3,594 | 3,324 | 3,739 | 3,739 | 3,739 | 4,041 |
| 需要数合計 | | | 19,206 | 20,066 | 20,974 | 21,154 | 21,598 | 18,868 | 19,715 | 20,833 | 20,943 | 21,382 |

Ⅱ 職員の状況

4. 「3. 今後の配置計画」にかかる看護職員の主たる増減理由 (n=205) ※複数回答可

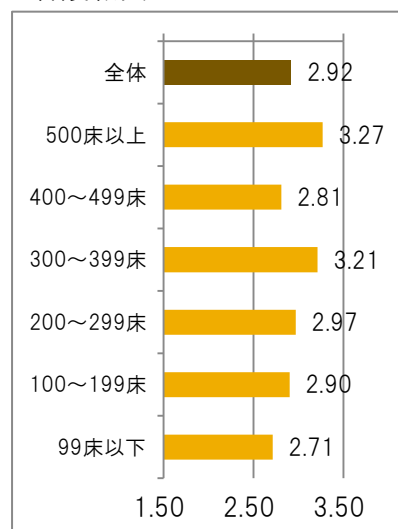


5. 人材確保困難度(1年前との比較)

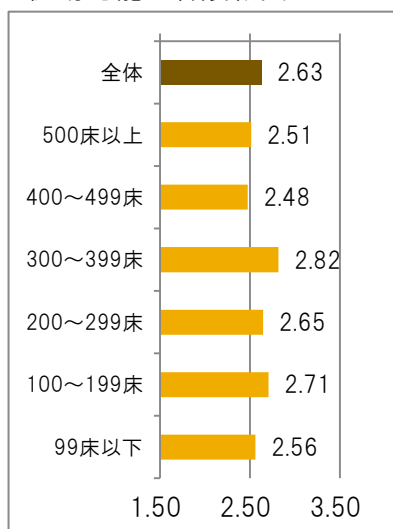
| | 看護職員 n=305 | 夜勤可能な 看護職員 n=305 | 看護補助者 n=295 |
|----------|---------------|------------------------|----------------|
| 全体 | 2.92 | 2.63 | 1.77 |
| 500床以上 | 3.27 | 2.51 | 1.54 |
| 400～499床 | 2.81 | 2.48 | 1.65 |
| 300～399床 | 3.21 | 2.82 | 1.75 |
| 200～299床 | 2.97 | 2.65 | 1.63 |
| 100～199床 | 2.90 | 2.71 | 1.79 |
| 99床以下 | 2.71 | 2.56 | 1.89 |

- 1 — 非常に困難になった
- 2
- 3 — 変わらない
- 4
- 5 — 非常に確保しやすくなった

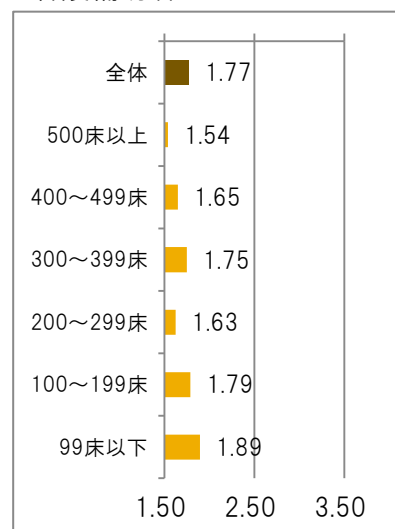
看護職員



夜勤可能な看護職員



看護補助者

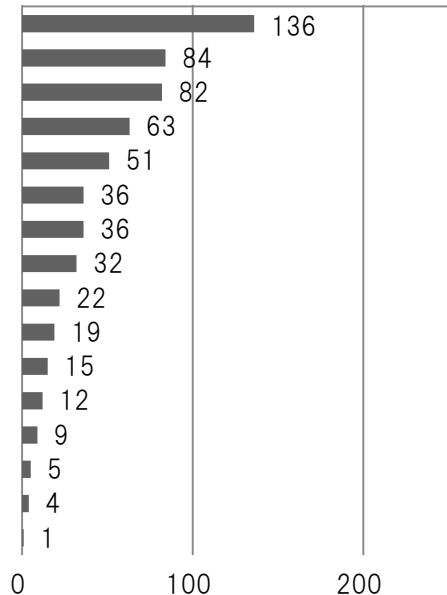


Ⅱ 職員の状況

6. 看護職員の採用・確保で効果をあげていると感じる取組 ※上位3つまで回答可

(1)新卒者 (n=235)

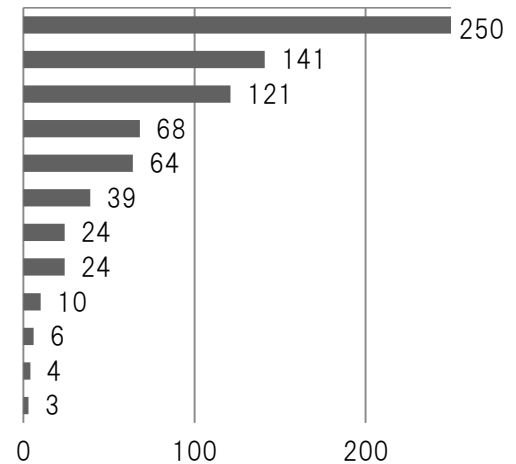
| 項目 | 回答数 |
|--------------------------|-----|
| ホームページ | 136 |
| 就職説明会への参加 | 84 |
| インターンシップの受入 | 82 |
| 見学・相談等の随時対応 | 63 |
| 学生実習の受入 | 51 |
| 有料職業紹介事業者の利用 | 36 |
| 独自の奨学金等の実施 | 36 |
| 看護職員の口コミ | 32 |
| その他 | 22 |
| 求人誌・求人広告 | 19 |
| ハローワークの利用 | 15 |
| 養成施設へのリクルート | 12 |
| ナースバンクの利用 | 9 |
| 東京都看護師等修学資金の返還免除施設(※)である | 5 |
| SNS(フェイスブック等) | 4 |
| 看護管理者等の地域のネットワーク | 1 |



※200床未満の病院及び精神病床8割以上の病院等

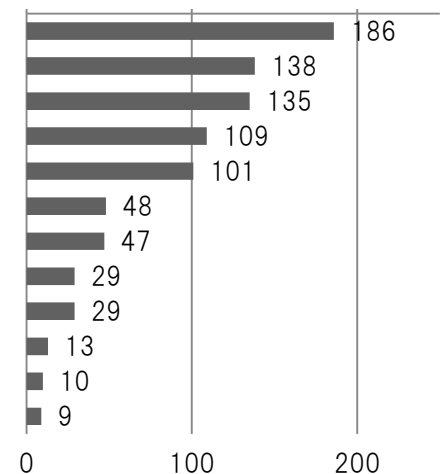
(2)再就業者 (n=302)

| 項目 | 回答数 |
|--------------------------------|-----|
| ホームページ | 250 |
| 有料職業紹介事業者の利用 | 141 |
| 看護職員の口コミ | 121 |
| 求人誌・求人広告 | 68 |
| ハローワークの利用 | 64 |
| 就職相談会への参加 | 39 |
| ナースバンクの利用 | 24 |
| その他 | 24 |
| 東京都ナースプラザの地域確保支援事業(復職支援研修)への参加 | 10 |
| 看護管理者等の地域のネットワーク | 6 |
| 病院独自で実施している潜在(離職)看護職員に対する復職研修 | 4 |
| SNS(フェイスブック等) | 3 |



7. 看護職員の離職防止で効果をあげていると感じる取組 (n=302) ※上位3つまで回答可

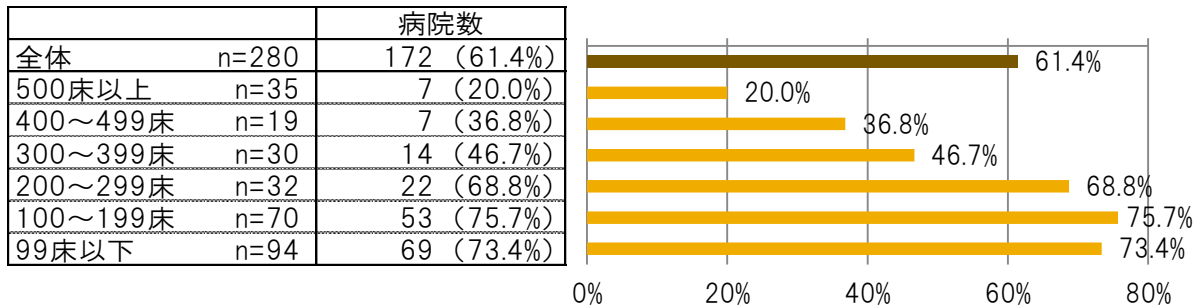
| 項目 | 回答数 |
|---------------------------------|-----|
| 良好な人間関係、職場づくりの推進 | 186 |
| 有給休暇、長期休暇、介護休暇、育児休暇等の休暇取得の推進 | 138 |
| ライフワークバランスを重視した勤務調整 | 135 |
| 研修等教育機会の充実 | 109 |
| 面談や定期ミーティングの開催 | 101 |
| 院内保育所設置等の育児支援 | 48 |
| 各種手当、賞与の充実 | 47 |
| 福利厚生への充実 | 29 |
| 寮の整備、家賃手当等の充実 | 29 |
| キャリアサポート(休職、奨学金) | 13 |
| 臨床心理士やリエゾン看護師等の設置による職員のメンタルフォロー | 10 |
| その他 | 9 |



Ⅱ 職員の状況

8. 看護職員確保のための有料職業紹介事業者利用状況

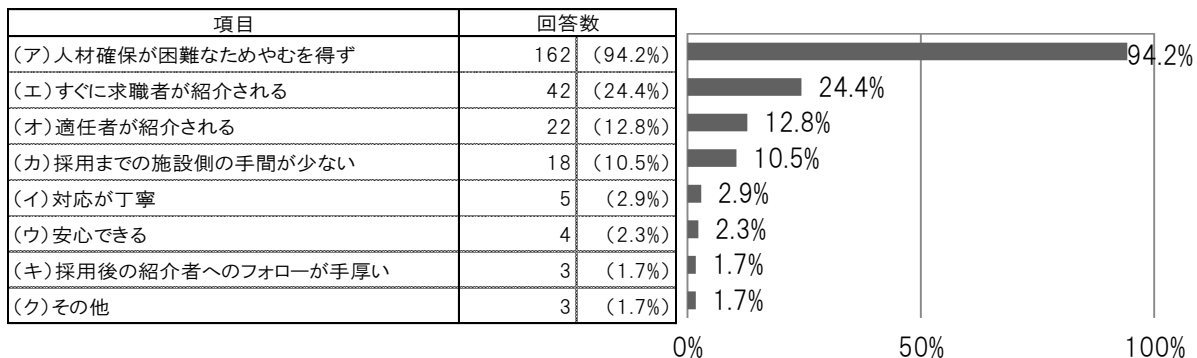
(1) 過去3年の利用の有無 (n=280)



(2) 採用者数及び定着の状況 ((1)で利用したことがあると回答した方)

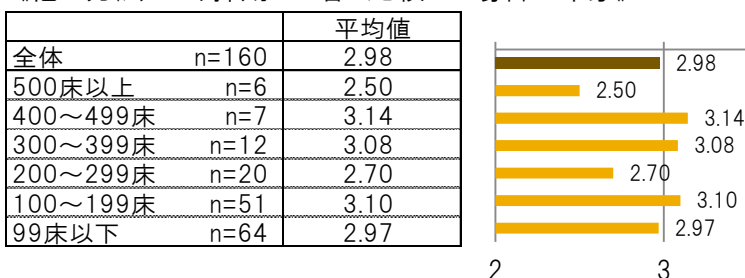
| 常勤 | | | | | | 非常勤 | | | | | |
|--------|--------------|--------|--------------|--------|----------------|------|-------------|------|-------------|------|--------------|
| 27年度 | (再掲)現在在籍者 | 28年度 | (再掲)現在在籍者 | 29年度 | (再掲)現在在籍者 | 27年度 | (再掲)現在在籍者 | 28年度 | (再掲)現在在籍者 | 29年度 | (再掲)現在在籍者 |
| 1,504人 | 645人 (42.9%) | 1,557人 | 836人 (53.7%) | 1,455人 | 1,041人 (71.5%) | 203人 | 49人 (24.1%) | 174人 | 67人 (38.5%) | 227人 | 130人 (57.3%) |

(3) 有料職業紹介事業者を利用する理由 ((1)で利用したことがあると回答した方) ※複数回答可



(4) 事業者から紹介された看護職員の定着状況 ((1)で利用したことがあると回答した方)

《他の方法により採用した者と比較した場合の印象》

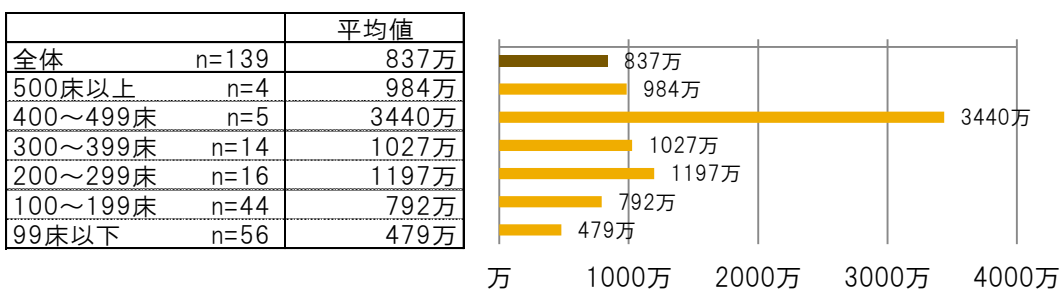


- 1 - 非常に悪い(定着していない)
- 2
- 3 - 変わらない
- 4
- 5 - 非常に良い(定着している)

【点数分布】

| 点数 | 1 | 2 | 3 | 4 | 5 |
|-----|---|----|----|----|---|
| 回答数 | 9 | 31 | 83 | 29 | 8 |

(5) 事業者への年間支払金額総額 ((1)で利用したことがあると回答した方)

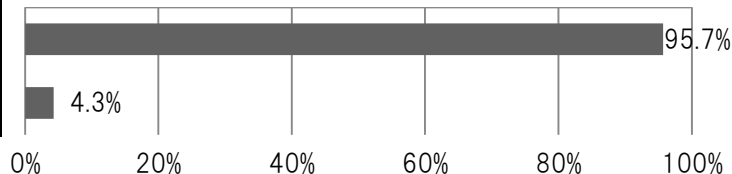


Ⅱ 職員の状況

9. 定年退職後の看護職員の活用

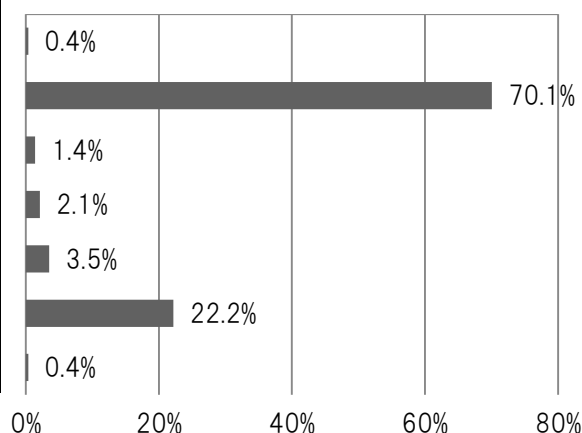
(1) 正規職員の定年退職制度の有無 (n=303)

| 項目 | 回答数 |
|-------|-------------|
| 制度がある | 290 (95.7%) |
| 制度がない | 13 (4.3%) |



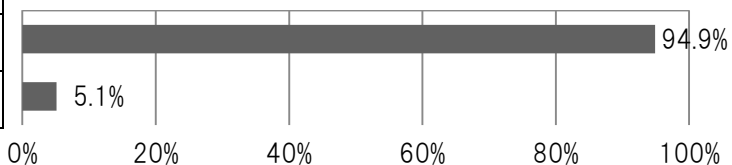
(2) 定年退職の年齢 (n=284)

| 年齢 | 回答数 |
|------|-------------|
| 55 歳 | 1 (0.4%) |
| 60 歳 | 199 (70.1%) |
| 61 歳 | 4 (1.4%) |
| 62 歳 | 6 (2.1%) |
| 63 歳 | 10 (3.5%) |
| 65 歳 | 63 (22.2%) |
| 70 歳 | 1 (0.4%) |



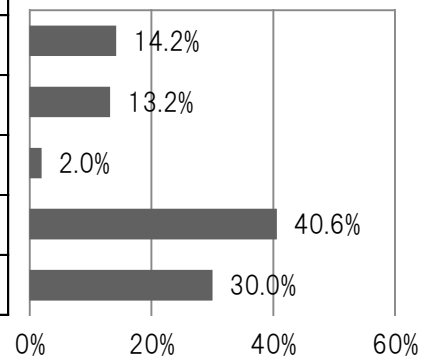
(3) 自施設における定年退職者の再雇用制度の有無 (n=293)

| 項目 | 回答数 |
|-------|-------------|
| 制度がある | 278 (94.9%) |
| 制度がない | 15 (5.1%) |



(4) 定年退職者の再雇用に対する考え方 (n=303)

| 項目 | 回答数 |
|------------------------------|-------------|
| (ア) 自施設・他施設いずれの退職者も積極的に雇用したい | 43 (14.2%) |
| (イ) 自施設・他施設いずれの退職者も雇用してもよい | 40 (13.2%) |
| (ウ) できれば雇用したくない | 6 (2.0%) |
| (エ) 自施設の退職者であれば、積極的に雇用したい | 123 (40.6%) |
| (オ) 自施設の退職者であれば、雇用してもよい | 91 (30.0%) |



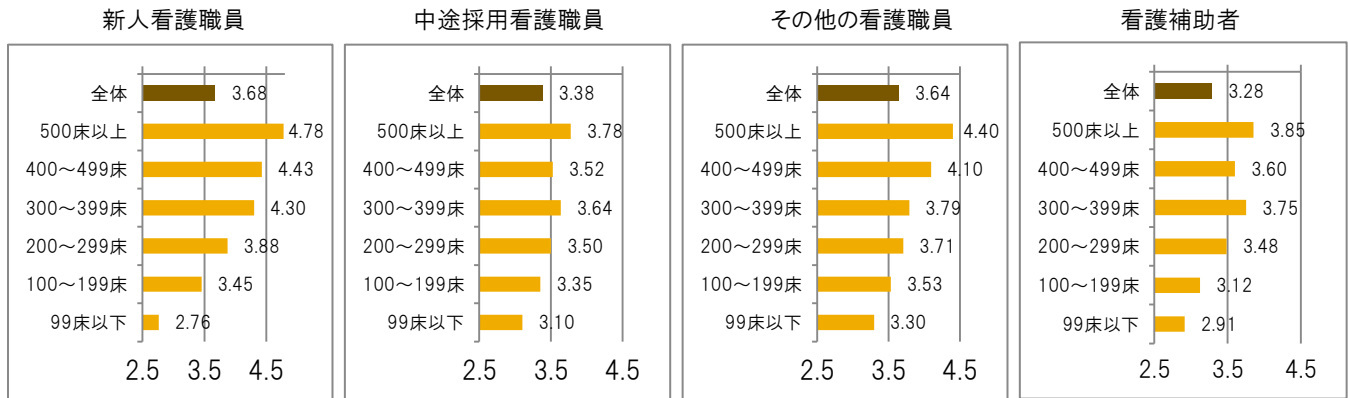
Ⅲ 職員への支援

1. 職員への研修

病床別調査結果

| | 新人看護職員 n=267 | 中途採用看護職員 n=303 | その他の看護職員 n=302 | 看護補助者 n=292 |
|----------|-----------------|-------------------|-------------------|----------------|
| 全体 | 3.68 | 3.38 | 3.64 | 3.28 |
| 500床以上 | 4.78 | 3.78 | 4.40 | 3.85 |
| 400～499床 | 4.43 | 3.52 | 4.10 | 3.60 |
| 300～399床 | 4.30 | 3.64 | 3.79 | 3.75 |
| 200～299床 | 3.88 | 3.50 | 3.71 | 3.48 |
| 100～199床 | 3.45 | 3.35 | 3.53 | 3.12 |
| 99床以下 | 2.76 | 3.10 | 3.30 | 2.91 |

1 — 非常に不足している
 2
 3 — どちらともいえない
 4
 5 — 十分できている



【点数分布】

| 点数 | 新人看護職員 n=267 | 中途採用看護職員 n=303 | その他の看護職員 n=302 | 看護補助者 n=292 |
|----|-----------------|-------------------|-------------------|----------------|
| 1 | 28 (10.5%) | 11 (3.6%) | 7 (2.3%) | 17 (5.8%) |
| 2 | 22 (8.2%) | 40 (13.2%) | 18 (6.0%) | 53 (18.2%) |
| 3 | 49 (18.4%) | 107 (35.3%) | 101 (33.4%) | 79 (27.1%) |
| 4 | 77 (28.8%) | 112 (37.0%) | 126 (41.7%) | 116 (39.7%) |
| 5 | 91 (34.1%) | 33 (10.9%) | 50 (16.6%) | 27 (9.2%) |

2. 認定看護師・専門看護師・特定行為研修修了者 現員及び目標人員 合計数

| | 現員(2018.6.1時点) | | | 2025年時点の目標人員 | | |
|----------|----------------|----------------|--------------------|----------------|----------------|--------------------|
| | 認定看護師 n=278 | 専門看護師 n=248 | 特定行為研修修了者 n=238 | 認定看護師 n=246 | 専門看護師 n=221 | 特定行為研修修了者 n=221 |
| 全体 | 1,452 人 | 230 人 | 67 人 | 1,703 人 | 426 人 | 428 人 |
| 500床以上 | 824 人 | 168 人 | 18 人 | 778 人 | 230 人 | 147 人 |
| 400～499床 | 176 人 | 20 人 | 13 人 | 177 人 | 43 人 | 26 人 |
| 300～399床 | 210 人 | 23 人 | 11 人 | 264 人 | 50 人 | 89 人 |
| 200～299床 | 106 人 | 10 人 | 8 人 | 179 人 | 17 人 | 37 人 |
| 100～199床 | 88 人 | 1 人 | 13 人 | 183 人 | 47 人 | 75 人 |
| 99床以下 | 48 人 | 8 人 | 4 人 | 122 人 | 39 人 | 54 人 |

Ⅲ 職員への支援

3. 育児・介護中の看護職員への支援

| | 制度の有無 | | 働きやすさ向上のために 効果をあげている取組 (上位3つまで回答可) | 働きやすさ向上のために 今後実施したい取組 (上位3つまで回答可) |
|--------------|-------|----------------|--|---|
| | 回答数 | 実施率 (n=309) | | |
| 育児に伴う夜勤免除制度 | 250 | 80.9% | 192 | 36 |
| 介護に伴う短時間勤務制度 | 158 | 51.1% | 57 | 40 |
| 介護に伴う夜勤免除制度 | 153 | 49.5% | 42 | 39 |
| 院内保育(昼間) | 124 | 40.1% | 98 | 34 |
| 保育サービス利用料の補助 | 90 | 29.1% | 49 | 56 |
| 院内保育(夜間) | 79 | 25.6% | 55 | 50 |
| 病児・病後児保育 | 35 | 11.3% | 18 | 75 |
| 介護サービス利用料の補助 | 21 | 6.8% | 3 | 33 |
| その他 | 21 | 6.8% | 13 | 17 |

4. 夜勤の看護職員への支援

| | 制度の有無 | | 働きやすさ向上のために 効果をあげている取組 (上位3つまで回答可) | 働きやすさ向上のために 今後実施したい取組 (上位3つまで回答可) |
|----------------------|-------|----------------|--|---|
| | 回答数 | 実施率 (n=309) | | |
| 夜勤の連続回数が2連続(2回まで)の設定 | 204 | 66.0% | 42 | 12 |
| 看護補助者との業務分担 | 203 | 65.7% | 65 | 36 |
| 11時間以上の勤務間隔の確保 | 201 | 65.0% | 41 | 12 |
| 夜勤後の「暦日の休日」(※)の確保 | 200 | 64.7% | 72 | 21 |
| 早出や遅出の看護補助者の配置 | 197 | 63.8% | 103 | 27 |
| 病棟クレークの配置 | 173 | 56.0% | 66 | 25 |
| 夜勤時間帯の看護補助者の配置 | 163 | 52.8% | 85 | 49 |
| 夜勤専従者の雇用 | 153 | 49.5% | 56 | 34 |
| 他職種との業務分担 | 138 | 44.7% | 34 | 60 |
| 看護職員の増員 | 137 | 44.3% | 47 | 75 |
| 月の夜勤回数の上限の設定 | 129 | 41.7% | 25 | 28 |
| 電子カルテ活用等ICTの推進 | 128 | 41.4% | 15 | 42 |
| 看護補助者の増員 | 122 | 39.5% | 58 | 103 |
| 夜勤時間帯の看護職員配置の増員 | 62 | 20.1% | 31 | 64 |
| 短時間勤務の看護職員の増員 | 55 | 17.8% | 15 | 28 |
| その他 | 3 | 1.0% | 0 | 0 |

Ⅲ 職員への支援

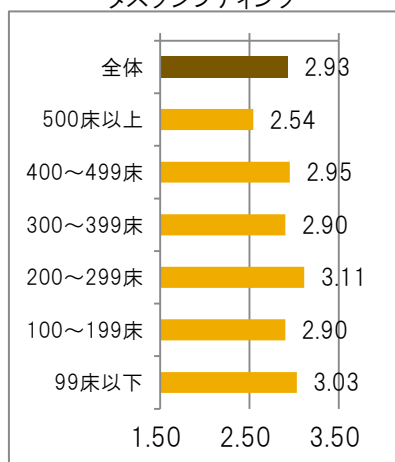
5. 看護職員の業務負担軽減のための他職種へのタスク・シフティング(業務移管)の実施状況

病床別調査結果

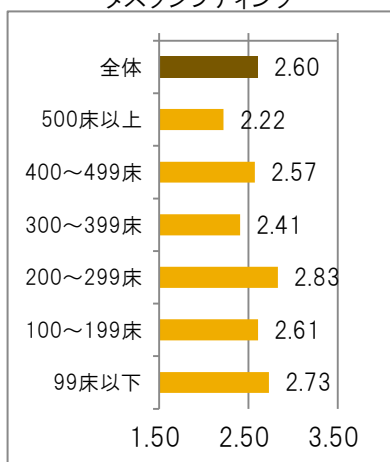
| | 看護補助者 に対する タスクシフティング n=298 | 事務職 に対する タスクシフティング n=299 | その他専門職 に対する タスクシフティング n=299 |
|----------|-------------------------------------|-----------------------------------|--------------------------------------|
| 全体 | 2.93 | 2.60 | 2.52 |
| 500床以上 | 2.54 | 2.22 | 2.14 |
| 400～499床 | 2.95 | 2.57 | 2.57 |
| 300～399床 | 2.90 | 2.41 | 2.50 |
| 200～299床 | 3.11 | 2.83 | 2.60 |
| 100～199床 | 2.90 | 2.61 | 2.44 |
| 99床以下 | 3.03 | 2.73 | 2.68 |

- 1 — 不十分である
 2 —
 3 — どちらともいえない
 4 —
 5 — 十分である

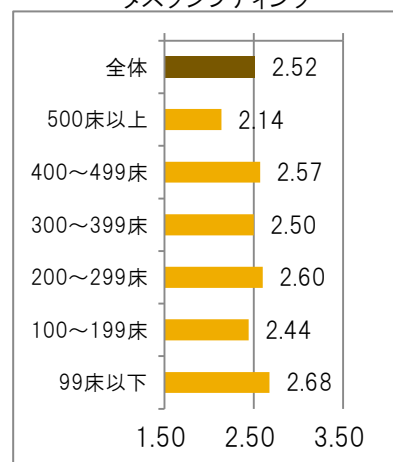
看護補助者に対する
タスクシフティング



事務職に対する
タスクシフティング



その他専門職に対する
タスクシフティング



【点数分布】

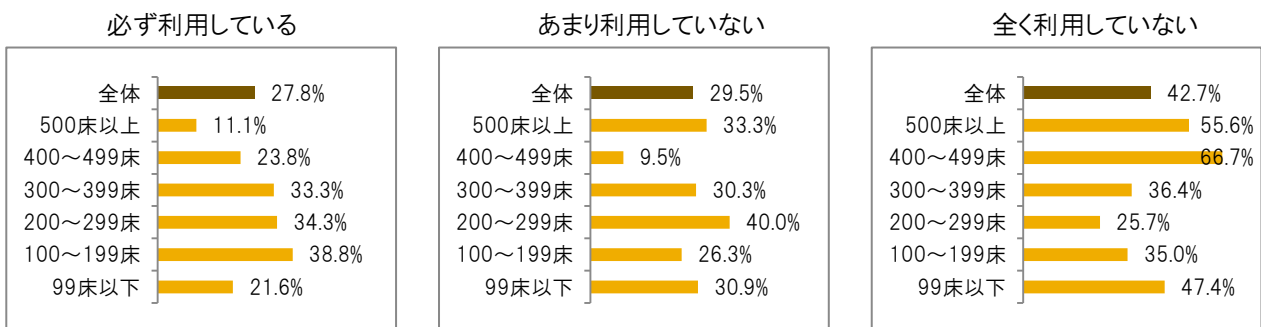
| 点数 | 看護補助者 に対する タスクシフティング n=298 | 事務職 に対する タスクシフティング n=299 | その他専門職 に対する タスクシフティング n=299 |
|----|-------------------------------------|-----------------------------------|--------------------------------------|
| 1 | 28 (9.4%) | 53 (17.7%) | 44 (14.7%) |
| 2 | 58 (19.5%) | 74 (24.7%) | 80 (26.8%) |
| 3 | 124 (41.6%) | 119 (39.8%) | 154 (51.5%) |
| 4 | 83 (27.9%) | 45 (15.1%) | 19 (6.4%) |
| 5 | 5 (1.7%) | 8 (2.7%) | 2 (0.7%) |

IV 都の事業等の活用状況

1. ナースバンクについて

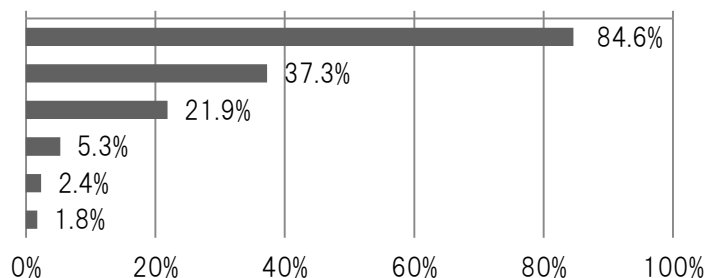
(1) 求人募集の際のナースバンク利用状況

| | 必ず利用している | あまり利用していない | 全く利用していない |
|---------------|------------|------------|-------------|
| 全体 n=302 | 84 (27.8%) | 89 (29.5%) | 129 (42.7%) |
| 500床以上 n=36 | 4 (11.1%) | 12 (33.3%) | 20 (55.6%) |
| 400～499床 n=21 | 5 (23.8%) | 2 (9.5%) | 14 (66.7%) |
| 300～399床 n=33 | 11 (33.3%) | 10 (30.3%) | 12 (36.4%) |
| 200～299床 n=35 | 12 (34.3%) | 14 (40.0%) | 9 (25.7%) |
| 100～199床 n=80 | 31 (38.8%) | 21 (26.3%) | 28 (35.0%) |
| 99床以下 n=97 | 21 (21.6%) | 30 (30.9%) | 46 (47.4%) |



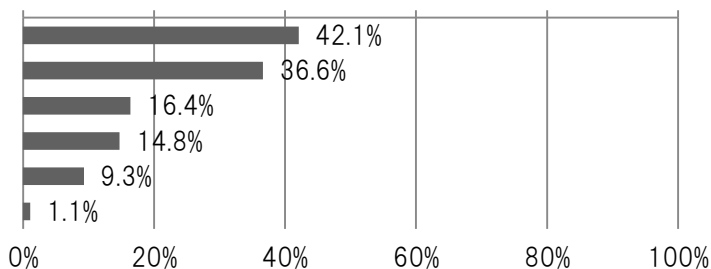
(2) ナースバンクを利用する理由 (n=169) ※複数回答可

| 項目 | 回答数 |
|--------------|-------------|
| 無料 | 143 (84.6%) |
| 安心できる | 63 (37.3%) |
| 対応が丁寧 | 37 (21.9%) |
| その他 | 9 (5.3%) |
| すぐに求職者が紹介される | 4 (2.4%) |
| 適任者が紹介される | 3 (1.8%) |



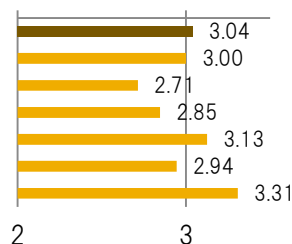
(3) ナースバンクを利用しない理由 (n=183) ※複数回答可

| 項目 | 回答数 |
|------------------|------------|
| 登録しても求職者が紹介されない | 77 (42.1%) |
| その他 | 67 (36.6%) |
| 適任者が紹介されない | 30 (16.4%) |
| 登録が複雑 | 27 (14.8%) |
| 採用までの施設側の手間が多い | 17 (9.3%) |
| 採用後の紹介者へのフォローがない | 2 (1.1%) |



(4) ナースバンクから紹介された職員の定着状況

| | 平均値 |
|---------------|------|
| 全体 n=102 | 3.04 |
| 500床以上 n=4 | 3.00 |
| 400～499床 n=7 | 2.71 |
| 300～399床 n=13 | 2.85 |
| 200～299床 n=16 | 3.13 |
| 100～199床 n=36 | 2.94 |
| 99床以下 n=26 | 3.31 |



- 1 - 非常に悪い(定着していない)
 2
 3 - 変わらない
 4
 5 - 非常に良い(定着している)

【点数分布】

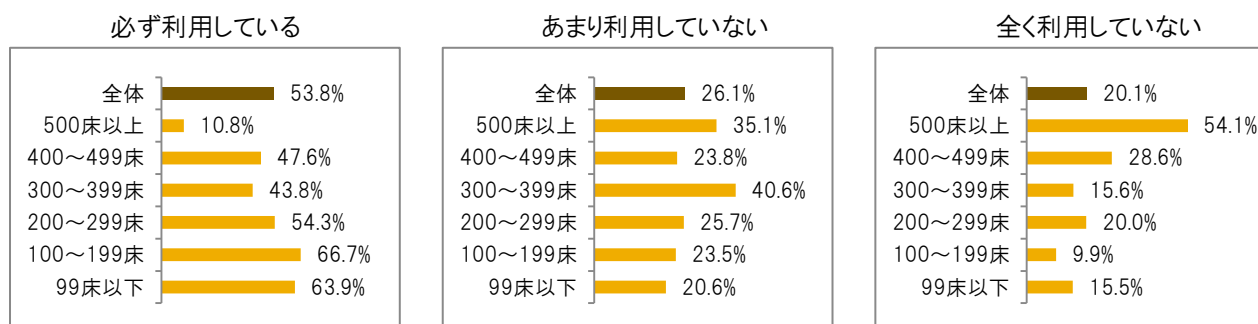
| 点数 | 1 | 2 | 3 | 4 | 5 |
|-----|----|----|----|----|---|
| 回答数 | 12 | 13 | 53 | 15 | 9 |

IV 都の事業等の活用状況

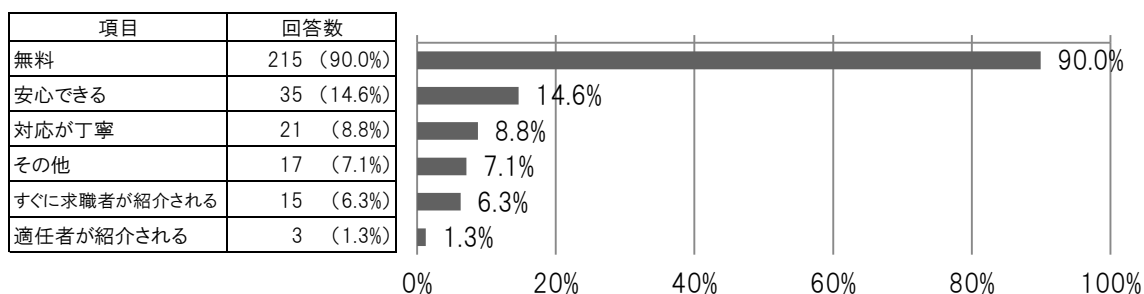
2. ハローワークについて

(1) 求人募集の際のハローワーク利用状況

| | 必ず利用している | あまり利用していない | 全く利用していない |
|---------------|-------------|------------|------------|
| 全体 n=303 | 163 (53.8%) | 79 (26.1%) | 61 (20.1%) |
| 500床以上 n=37 | 4 (10.8%) | 13 (35.1%) | 20 (54.1%) |
| 400～499床 n=21 | 10 (47.6%) | 5 (23.8%) | 6 (28.6%) |
| 300～399床 n=32 | 14 (43.8%) | 13 (40.6%) | 5 (15.6%) |
| 200～299床 n=35 | 19 (54.3%) | 9 (25.7%) | 7 (20.0%) |
| 100～199床 n=81 | 54 (66.7%) | 19 (23.5%) | 8 (9.9%) |
| 99床以下 n=97 | 62 (63.9%) | 20 (20.6%) | 15 (15.5%) |

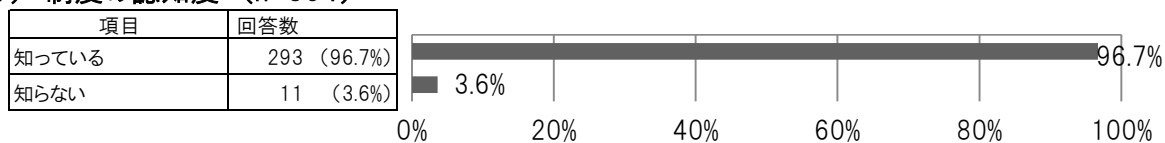


(2) ハローワークを利用する理由 (n=239) ※複数回答可

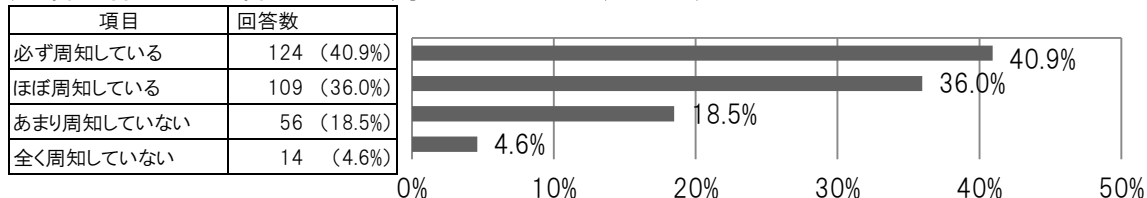


3. 看護師等免許保持者の届出制度について

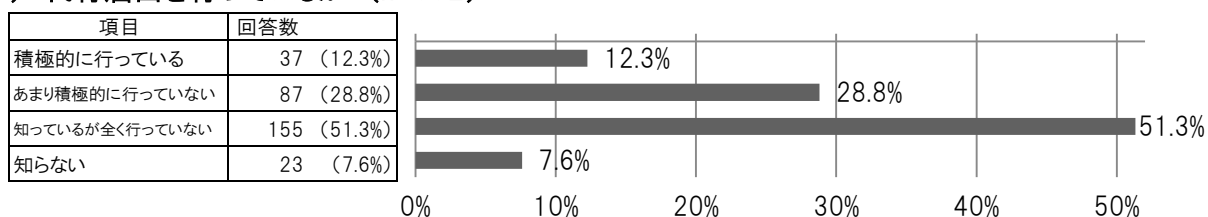
(1) 制度の認知度 (n=304)



(2) 届出者に対して届け出るよう周知しているか (n=303)



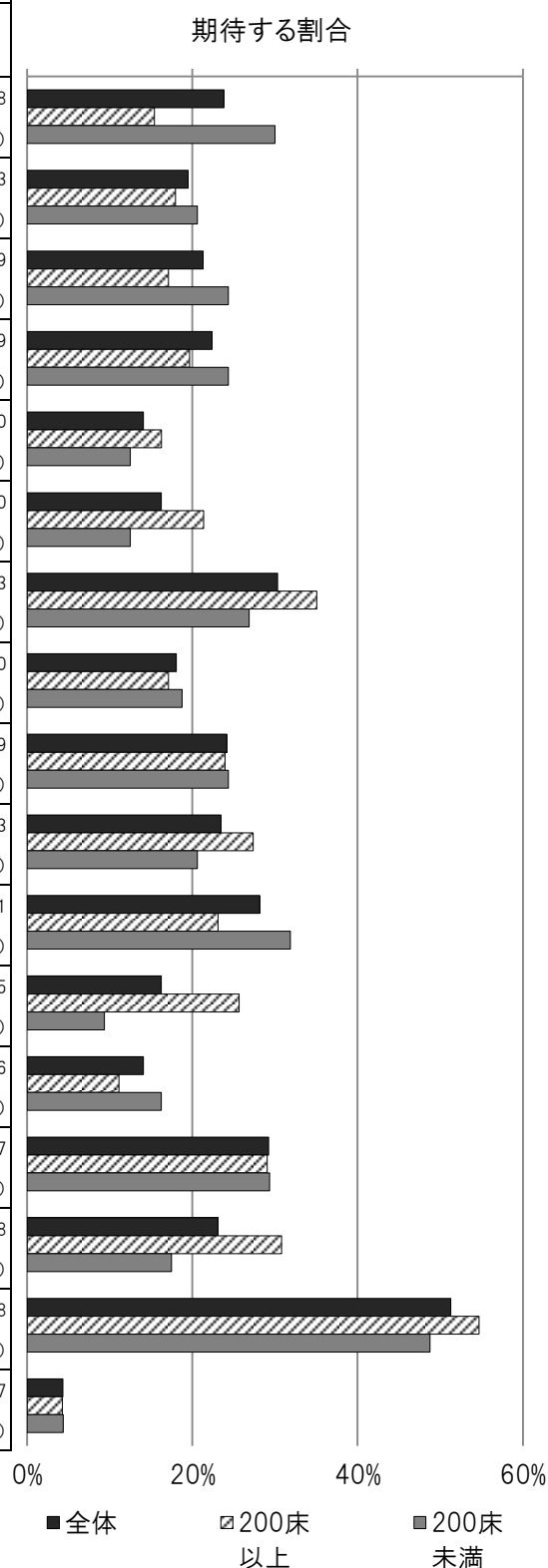
(3) 代行届出を行っているか (n=302)



Ⅳ 都の事業等の活用状況

4. 看護職員の確保・育成・定着に向けて期待する都の支援 ※複数回答可

| 項目 | 全体 | | |
|---|----------------|-----------------|-----------------|
| | n=277 | 200床以上 n=117 | 200床未満 n=160 |
| (ア)教育体制・研修に関する助言・相談 | 66 (23.8%) | 18 (15.4%) | 48 (30.0%) |
| (イ)業務改善に関する助言・相談 | 54 (19.5%) | 21 (17.9%) | 33 (20.6%) |
| (ウ)職員募集・広報に関する助言・相談 | 59 (21.3%) | 20 (17.1%) | 39 (24.4%) |
| (エ)働きやすい職場づくりに関する助言・相談 | 62 (22.4%) | 23 (19.7%) | 39 (24.4%) |
| (オ)離職中の看護職が復職する際の研修に対する支援 | 39 (14.1%) | 19 (16.2%) | 20 (12.5%) |
| (カ)短時間正社員制度や夜勤負担軽減等の勤務形態の導入による看護職員の負担軽減に向けた取組への支援 | 45 (16.2%) | 25 (21.4%) | 20 (12.5%) |
| (キ)認定看護師資格取得のための支援 | 84 (30.3%) | 41 (35.0%) | 43 (26.9%) |
| (ク)休憩室等の整備に関する補助 | 50 (18.1%) | 20 (17.1%) | 30 (18.8%) |
| (ケ)労務管理等に関し電話等で相談できる窓口 | 67 (24.2%) | 28 (23.9%) | 39 (24.4%) |
| (コ)新人看護職員の研修に対する補助 | 65 (23.5%) | 32 (27.4%) | 33 (20.6%) |
| (サ)資質向上を目指す研修の実施 | 78 (28.2%) | 27 (23.1%) | 51 (31.9%) |
| (シ)看護師宿舎整備に関する補助 | 45 (16.2%) | 30 (25.6%) | 15 (9.4%) |
| (ス)ナースステーションの改修等に関する補助 | 39 (14.1%) | 13 (11.1%) | 26 (16.3%) |
| (セ)長期研修受講者に対する支援 | 81 (29.2%) | 34 (29.1%) | 47 (29.4%) |
| (ソ)特定行為研修受講のための支援 | 64 (23.1%) | 36 (30.8%) | 28 (17.5%) |
| (タ)看護補助者の養成・育成に対する支援 | 142 (51.3%) | 64 (54.7%) | 78 (48.8%) |
| (チ)その他 | 12 (4.3%) | 5 (4.3%) | 7 (4.4%) |

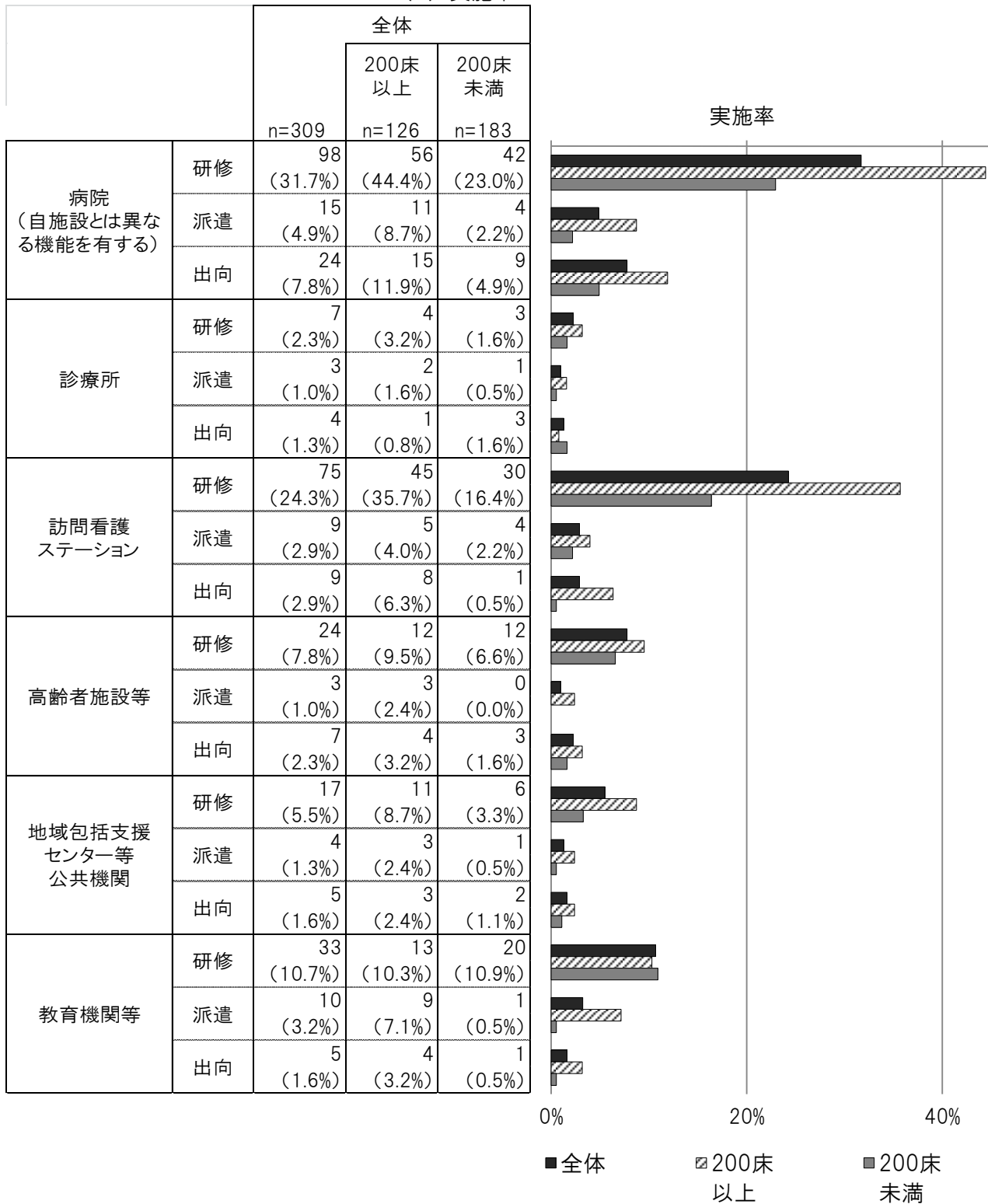


V 施設間人材交流

1. 地域連携強化や、異なる視点・スキル習得のための施設間人材交流の状況

(1) 現在実施中の施設間人材交流

():実施率

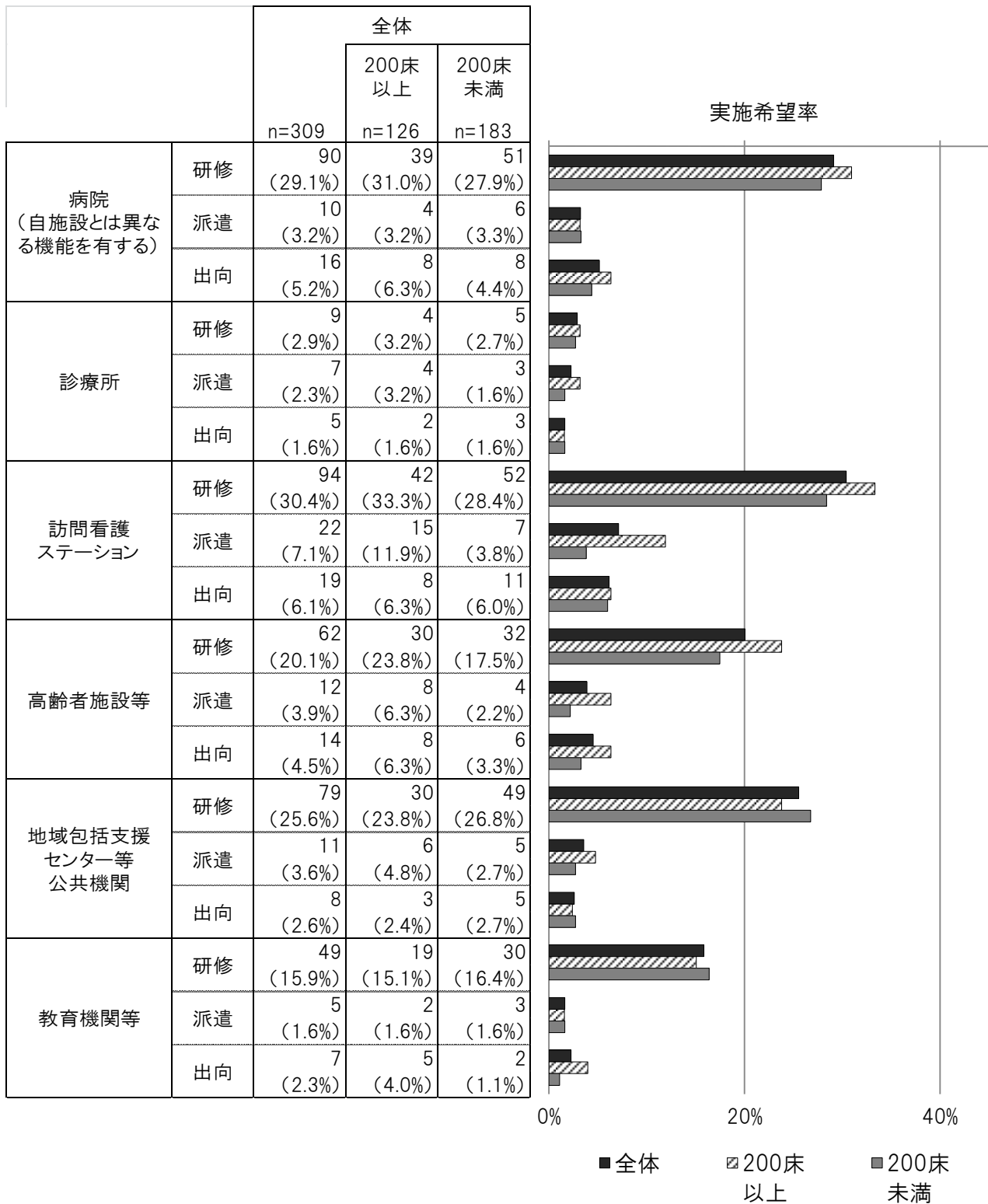


V 施設間人材交流

1. 地域連携強化や、異なる視点・スキル習得のための施設間人材交流の状況

(2)-1 今後実施したい施設間人材交流（全回答者）

():実施希望率



V 施設間人材交流

1. 地域連携強化や、異なる視点・スキル習得のための施設間人材交流の状況

(2)-2 今後実施したい施設間人材交流(現在人材交流を実施していない病院のみ抽出)

():実施希望率

| | | 全体 | | |
|-------------------------|----|---------------|-----------------|-----------------|
| | | n=309 | 200床以上 n=126 | 200床未満 n=183 |
| 病院 (自施設とは異なる機能を有する) | 研修 | 57 (18.4%) | 20 (15.9%) | 37 (20.2%) |
| | 派遣 | 7 (2.3%) | 1 (0.8%) | 6 (3.3%) |
| | 出向 | 11 (3.6%) | 5 (4.0%) | 6 (3.3%) |
| 診療所 | 研修 | 8 (2.6%) | 4 (3.2%) | 4 (2.2%) |
| | 派遣 | 5 (1.6%) | 3 (2.4%) | 2 (1.1%) |
| | 出向 | 4 (1.3%) | 2 (1.6%) | 2 (1.1%) |
| 訪問看護 ステーション | 研修 | 72 (23.3%) | 30 (23.8%) | 42 (23.0%) |
| | 派遣 | 19 (6.1%) | 14 (11.1%) | 5 (2.7%) |
| | 出向 | 18 (5.8%) | 8 (6.3%) | 10 (5.5%) |
| 高齢者施設等 | 研修 | 57 (18.4%) | 26 (20.6%) | 31 (16.9%) |
| | 派遣 | 12 (3.9%) | 8 (6.3%) | 4 (2.2%) |
| | 出向 | 12 (3.9%) | 7 (5.6%) | 5 (2.7%) |
| 地域包括支援 センター等 公共機関 | 研修 | 74 (23.9%) | 26 (20.6%) | 48 (26.2%) |
| | 派遣 | 8 (2.6%) | 4 (3.2%) | 4 (2.2%) |
| | 出向 | 6 (1.9%) | 2 (1.6%) | 4 (2.2%) |
| 教育機関等 | 研修 | 32 (10.4%) | 11 (8.7%) | 21 (11.5%) |
| | 派遣 | 4 (1.3%) | 1 (0.8%) | 3 (1.6%) |
| | 出向 | 6 (1.9%) | 4 (3.2%) | 2 (1.1%) |

