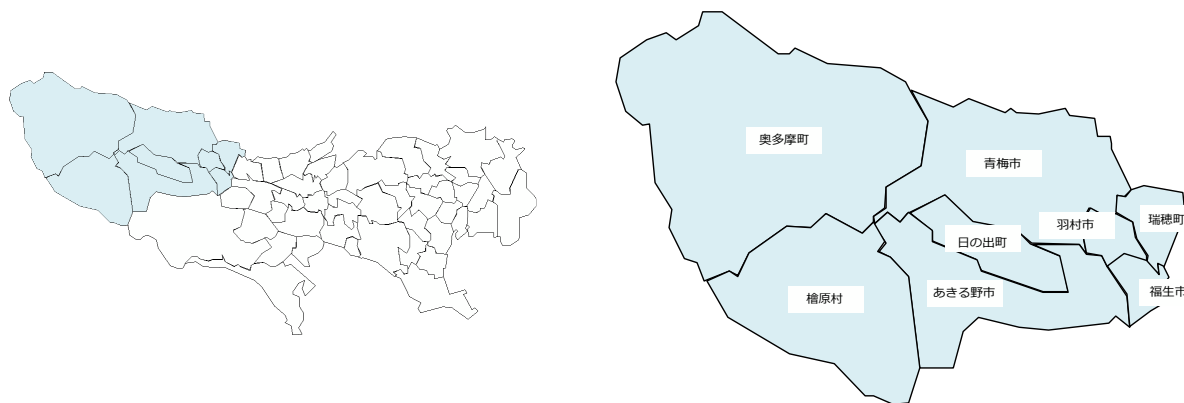


## 8 西多摩保健医療圏

### 地理上の位置



### 1 基本情報

#### 1 人口・面積

図表 人口・面積・人口密度・世帯数等

区分	人口(人)			面積 (km <sup>2</sup> )	人口密度 (人/km <sup>2</sup> )	世帯数 (世帯)	一世帯当 たり人員 (人)
	総数	男性	女性				
東京都	14,047,594	6,898,388	7,149,206	2194.03	6,402.6	7,227,180	1.94
西多摩	379,043	189,009	190,034	572.70	661.9	162,215	2.34

出典：総務省「国勢調査」（令和2年）・国土交通省国土地理院「令和2年全国都道府県市区町村別面積調査」

人口は令和2年10月1日現在379,043人であり、東京都の人口の2.7%に当たります。

#### 2 医療施設・医療従事者の状況

図表 病院数

区分	西多摩	東京都
病院総数	28	629
一般病院	21	581
精神科病院	7	48
【再掲】地域医療支援病院	1	50
【再掲】救急告示病院	7	306
【再掲】療養病床を有する病院	13	230
一般診療所	257	14,689
【再掲】有床診療所	10	314

出典：厚生労働省「医療施設調査」（令和4年10月）

図表 病院病床数

区 分	病床数		人口10万対病床数	
	西多摩	東京都	西多摩	東京都
病院病床総数	6,058	125,152	1,598.2	890.9
一般病床	1,793	81,790	473.0	582.2
療養病床	2,079	21,912	548.5	156.0
精神病床	2,182	20,856	575.7	148.5
結核病床	0	449	0.0	3.2
感染症病床	4	145	1.1	1.0

注：人口10万対病床数の算出基準となる人口は、総務省「国勢調査」（令和2年）を用いた。

出典：厚生労働省「医療施設調査」（令和4年10月）

図表 主な入院基本料別病床数

西多摩の届出状況	病床数	西多摩 人口10万対	（参考）都内 人口10万対
急性期一般入院料	890	235.5	280.8
地域一般入院料	41	10.8	20.4
療養病棟入院料 ※1	1,541	407.7	88.2
療養型介護療養施設サービス費 （介護療養病床として使用） ※2	92	24.3	3.4
特定機能病院一般病棟入院基本料	0	0.0	76.9
障害者施設等入院基本料	120	31.7	32.9
特殊疾患入院医療管理料/入院料	0	0.0	1.3
回復期リハビリテーション病棟入院料	222	58.7	56.7
地域包括ケア病棟入院料/管理料	220	58.2	38.8
緩和ケア病棟入院料	16	4.2	4.6

※1は医療療養病床、※2は介護療養病床と読み替え。いずれも、人口10万対病床数は高齢者人口を使用。

注：人口10万対病床数の算出基準となる人口は、東京都総務局「住民基本台帳による東京都の世帯と人口」（令和4年1月1日現在）を用いた。

出典：東京都保健医療局「令和4年度病床機能報告」

図表 医療施設（病院・一般診療所・歯科診療所）における従事者の状況

区 分	西多摩		東京都	
		人口10万対		人口10万対
医 師	993.0	262.0	52,290.2	372.2
歯 科 医 師	328.0	86.5	18,518.6	131.8
薬 剤 師	146.0	38.5	5,891.6	41.9
保 健 師	15.2	4.0	2,421.0	17.2
助 産 師	80.0	21.1	3,864.0	27.5
看 護 師	2,376.2	626.9	93,576.7	666.1
准 看 護 師	635.4	167.6	8,541.5	60.8
歯 科 衛 生 士	295.7	78.0	15,225.6	108.4
歯 科 技 工 士	26.4	7.0	957.0	6.8
理 学 療 法 士	214.2	56.5	8,347.5	59.4
作 業 療 法 士	167.4	44.2	3,498.7	24.9
診 療 放 射 線 技 師	111.9	29.5	6,127.4	43.6
診 療 エ ッ ク ス 線 技 師	0.5	0.1	188.2	1.3
臨 床 工 学 技 士	59.3	15.6	3,001.4	21.4

注1：従事者数は、常勤換算（従事者について、その職務に従事した1週間の勤務時間を当該医療施設の通常の1週間の勤務時間で除した数）である。

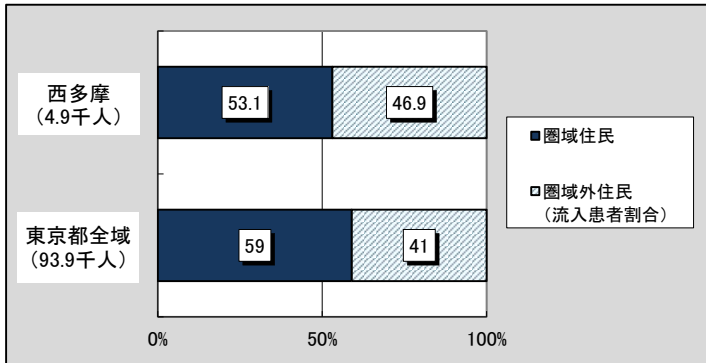
注2：病院、一般診療所及び歯科診療所の従事者の計である。

注3：人口10万対従事者数の算出基準となる人口は、総務省「国勢調査」（令和2年）を用いた。

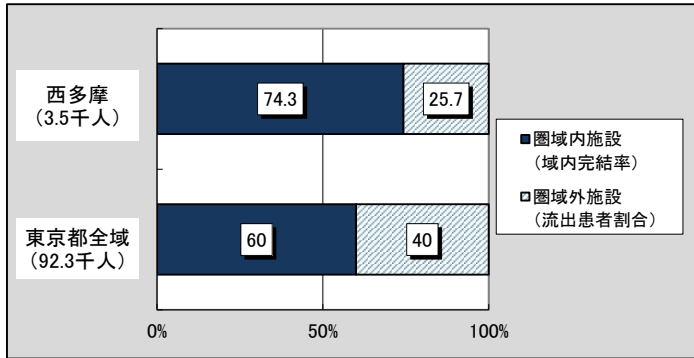
出典：厚生労働省「医療施設調査・病院報告」（令和2年10月）

## 2 受療の状況

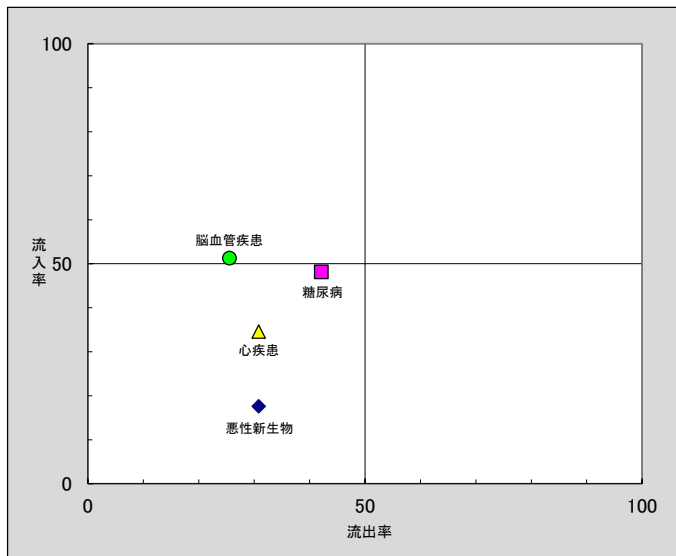
図表 西多摩保健医療圏内施設における  
圏域住民－圏域外住民の受療割合  
(病院の推計入院患者)



図表 西多摩保健医療圏内住民の  
圏域内－圏域外受療割合  
(病院の推計入院患者)



図表 西多摩の主要傷病別流入流出状況  
(病院の推計入院患者)



資料：厚生労働省「患者調査」(令和2年)

この圏域における病院(入院)の受療割合をみると、流入患者割合46.9%に対して流出患者割合25.7%と大幅な流入超過になっています。

域内完結率は74.3%と東京都全域の割合を大幅に上回っています。

主要傷病別流入流出状況をみると、脳血管疾患の流入率が50%以上となっており、その他の傷病では流入・流出率とも50%以内に収束しています。

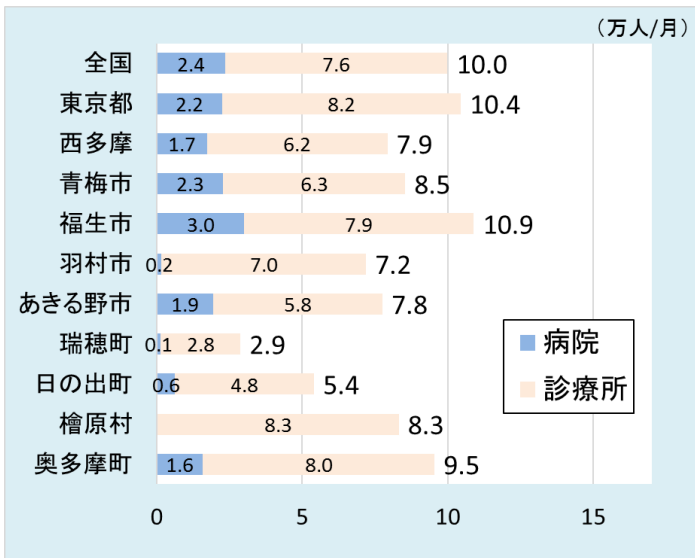
### 3 外来医療の状況

※ 2、4（1）及び（2）における区市町村別の患者数は、実際の患者の所在地ではなく、当該区市町村に所在する医療機関が算定した医科レセプトの算定回数に基づいています。

#### 1 外来医師偏在指標

**83.8**（全国第 269 位/全国 335 医療圏中）

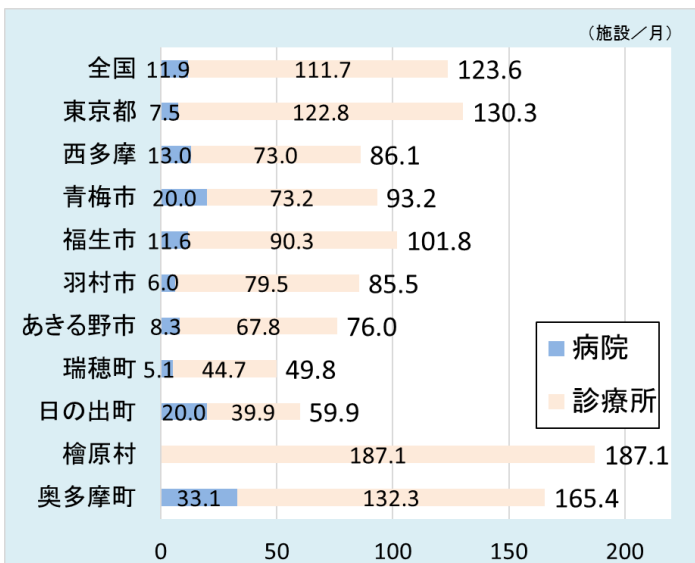
#### 2 人口10万人当たりの外来患者延数（医科レセプトの月平均算定回数）



○ 西多摩における人口 10 万人当たりの外来患者延数は 7.9 万人で、全国及び都平均を下回っています。

○ 自治体別で見ると、福生市では全国及び都平均を上回っていますが、その他の自治体は全て全国及び都平均を下回っています。特に、日の出町では全国及び都平均の約 5 割、瑞穂町では約 3 割となっています。

#### 3 人口10万人当たりの外来施設数（月平均施設数）



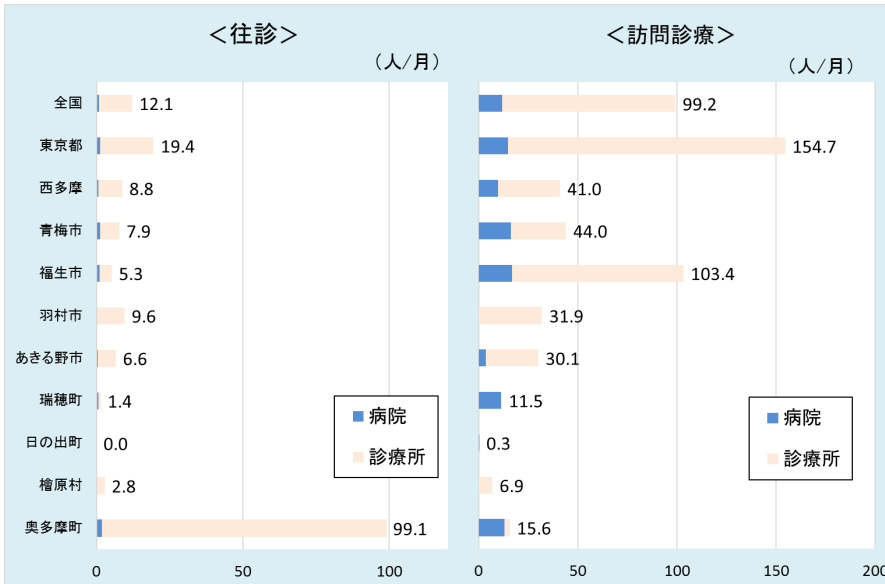
○ 西多摩における人口 10 万人当たりの外来施設数は 86.1 施設で、全国及び都平均を下回っています。

○ 自治体別で見ると、檜原村及び奥多摩町では全国及び都平均を上回っていますが、その他の自治体は全て全国及び都平均を下回っています。特に、日の出町では全国及び都平均の約 5 割、瑞穂町では約 4 割となっています。

## 4 外来医療機能別の状況

### (1) 在宅医療

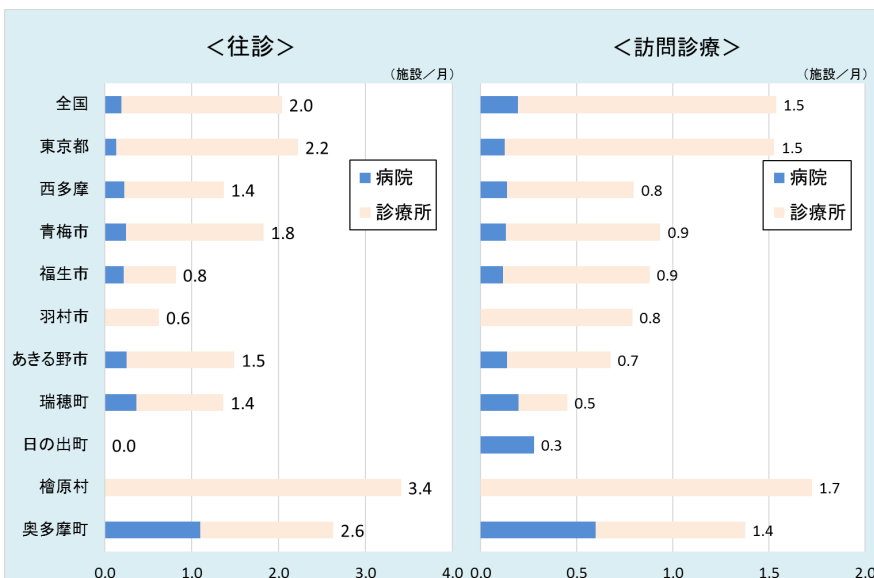
#### <75歳以上人口千人当たりの往診及び訪問診療患者延数（医科レセプトの月平均算定回数）>



○ 西多摩における75歳以上人口千人当たりの往診及び訪問診療患者延数（医科レセプトの月平均算定回数）は、それぞれ全国及び都平均を下回っています。

○ 自治体別でみると、奥多摩町の往診患者延数は99.1人で、都平均の約5倍となっています。また、訪問診療患者のうち、瑞穂町及び奥多摩町では、病院患者の割合が高くなっています。

#### <75歳以上人口千人当たりの往診及び訪問診療実施施設数（月平均施設数）>

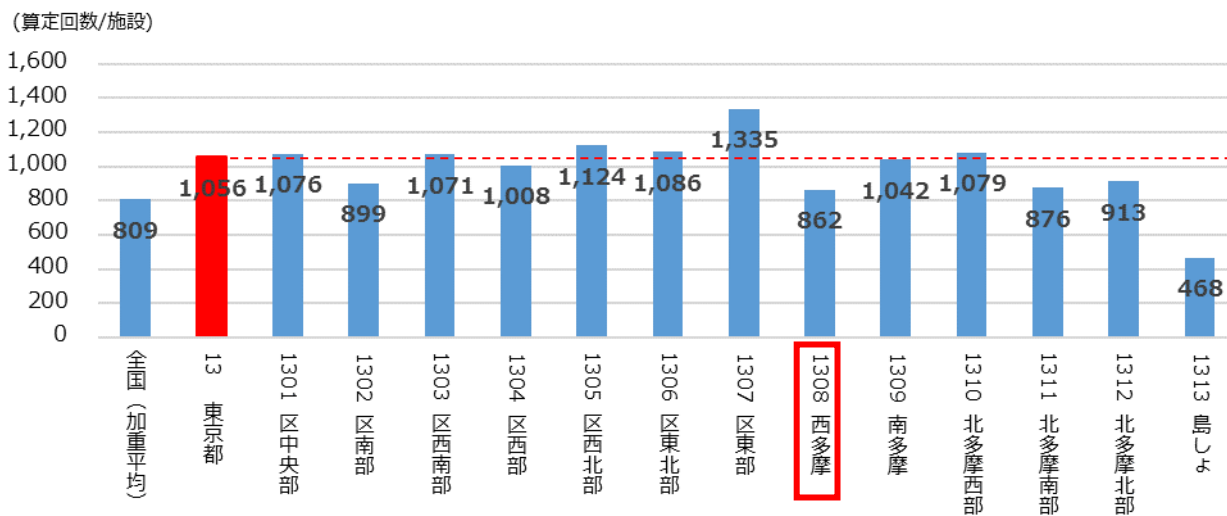


○ 西多摩における75歳以上人口千人当たりの往診及び訪問診療実施施設数（月平均施設数）は、それぞれ全国及び都平均を下回っています。

○ 自治体別でみると、檜原村では、往診・訪問診療実施施設数共に、全国及び都平均を上回っています。

## (2) 夜間・休日における初期救急医療

実施診療所数でみた時間外等外来患者数



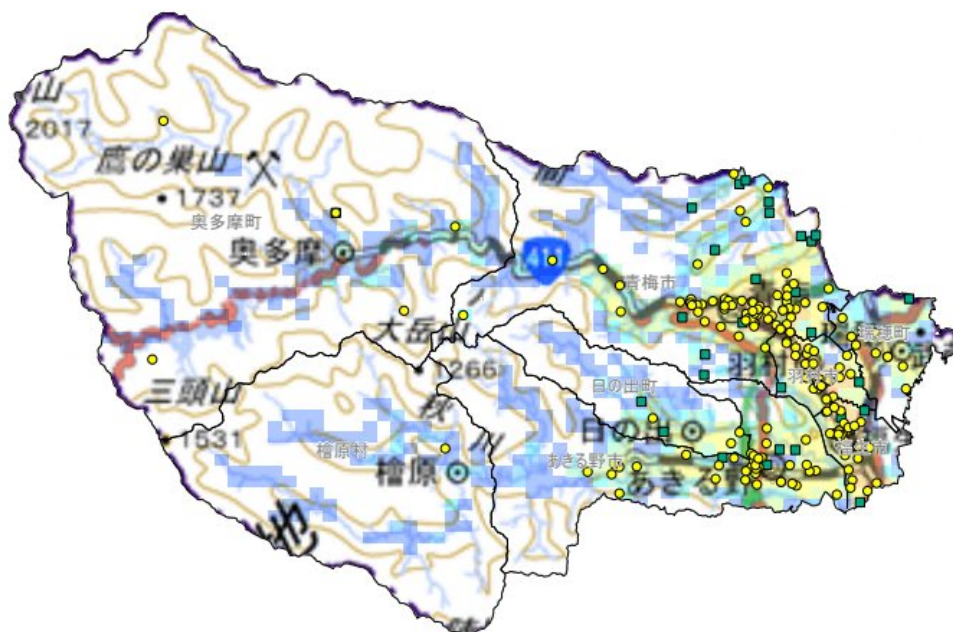
- 西多摩における実施診療所数でみた時間外等外来患者数は 862 人で、都平均を下回っています。

## 5 医療機器の状況

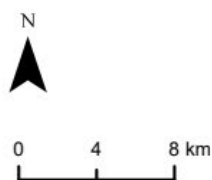
調整人口当たり台数

	調整人口当たり台数(台/10万人)				
	CT	MRI	PET	マンモグラフィ	放射線治療 (体外照射)
全国	11.5	5.7	0.47	3.4	0.82
東京都	9.6	5.0	0.52	3.6	0.96
西多摩	10.1	2.5	0.25	2.1	0.74

- 西多摩における調整人口当たり台数は、CT については都平均を上回り、その他の機器については都平均を下回っています。

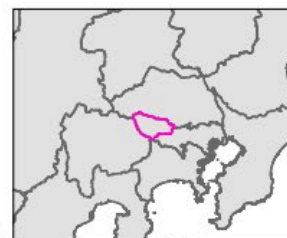


東京都  
1308  
西多摩

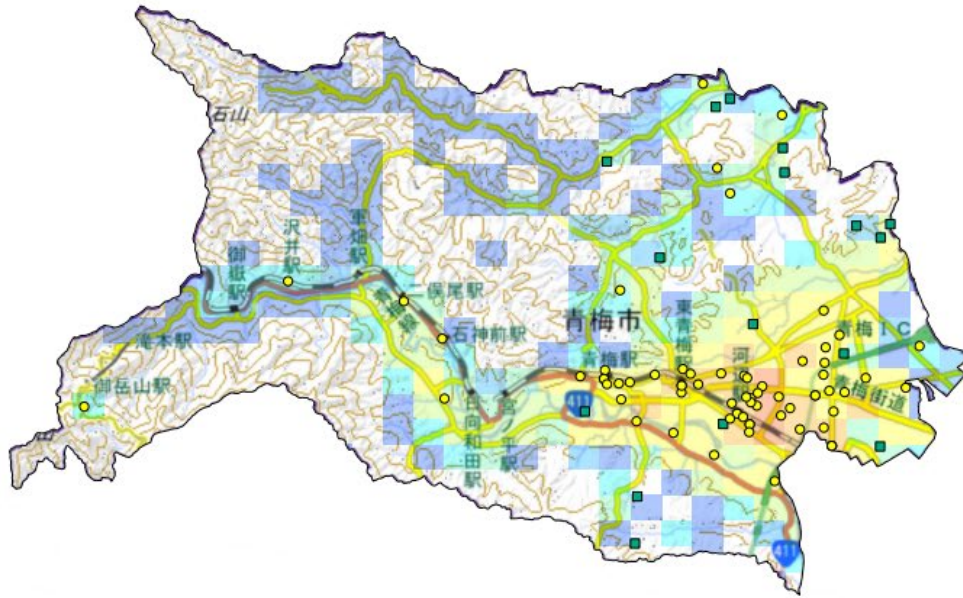


※背景地図：地蔵院スタイル

- ◎ 都道府県庁所在地
  - 鉄道（新幹線）
  - 鉄道（JR）
  - その他鉄道
  - 高速道路
  - 国道
  - 都道府県道
  - 医療施設（病院）
  - 医療施設（一般診療所）
- 令和2年国勢調査  
人口メッシュ(人)
- 0 50 100 200 500 1000 2000 3000 5000 12000

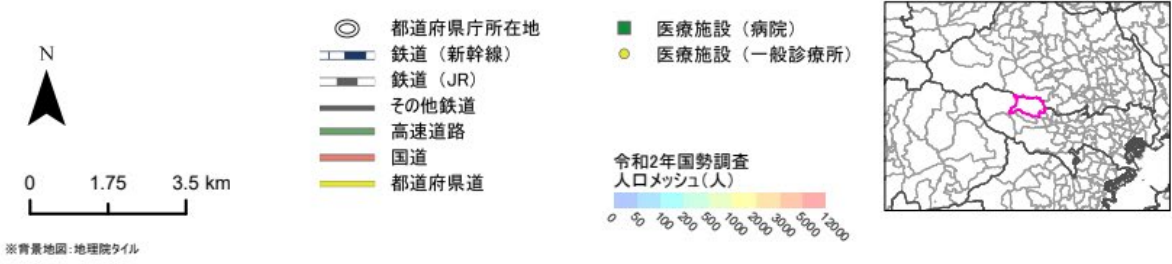


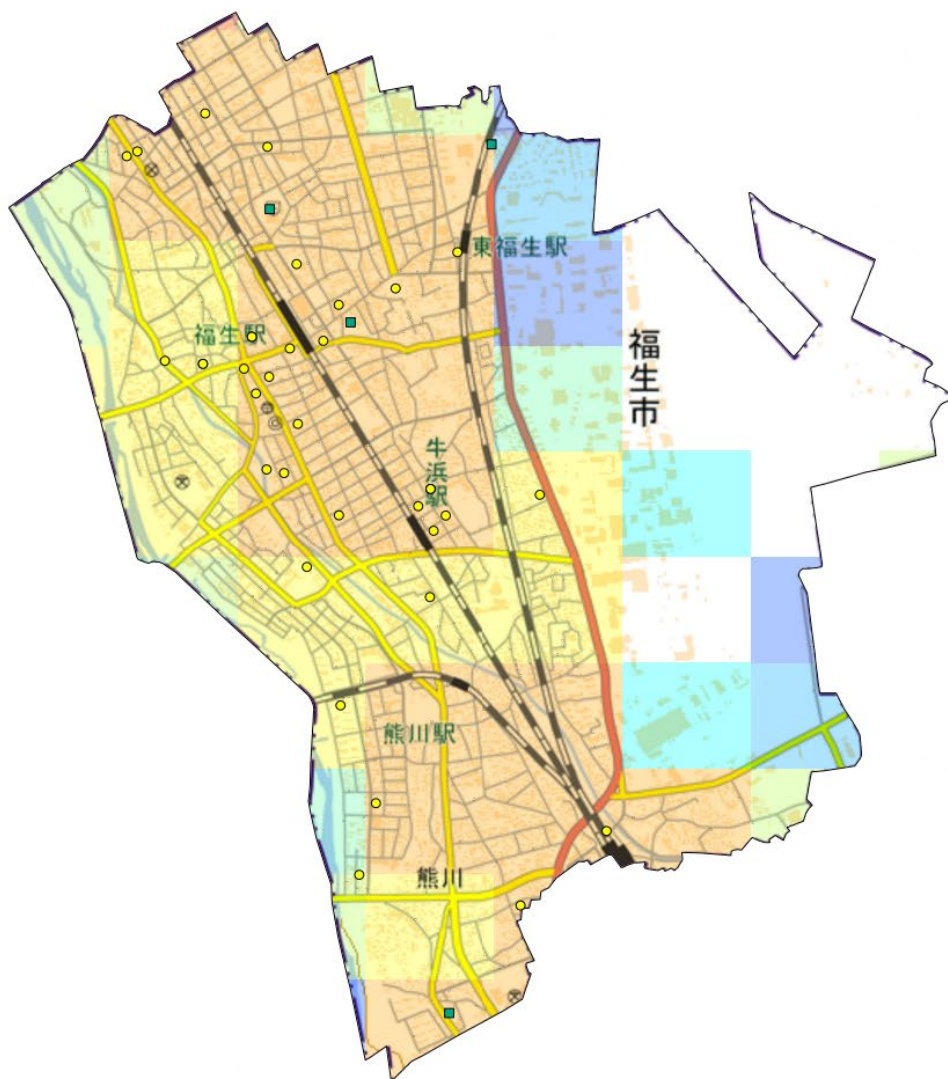




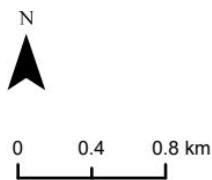
13205

東京都  
青梅市



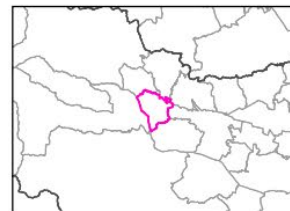


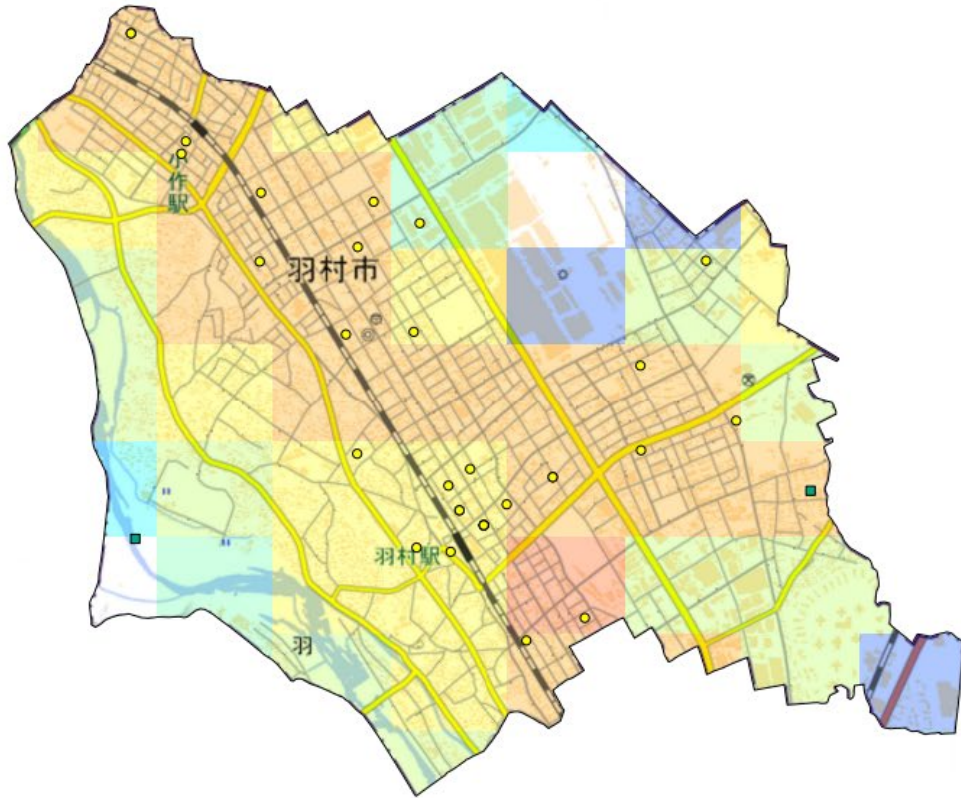
13218  
東京都  
福生市



※背景地図：地理院タイル

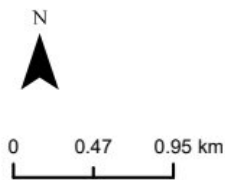
- ◎ 都道府県庁所在地
- ▬ 鉄道（新幹線）
- ▬ 鉄道（JR）
- ▬ その他鉄道
- ▬ 高速道路
- ▬ 国道
- ▬ 都道府県道
- 医療施設（病院）
- 医療施設（一般診療所）





13227

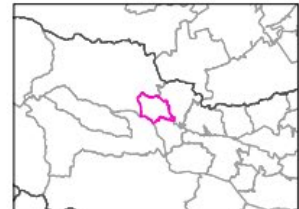
東京都  
羽村市

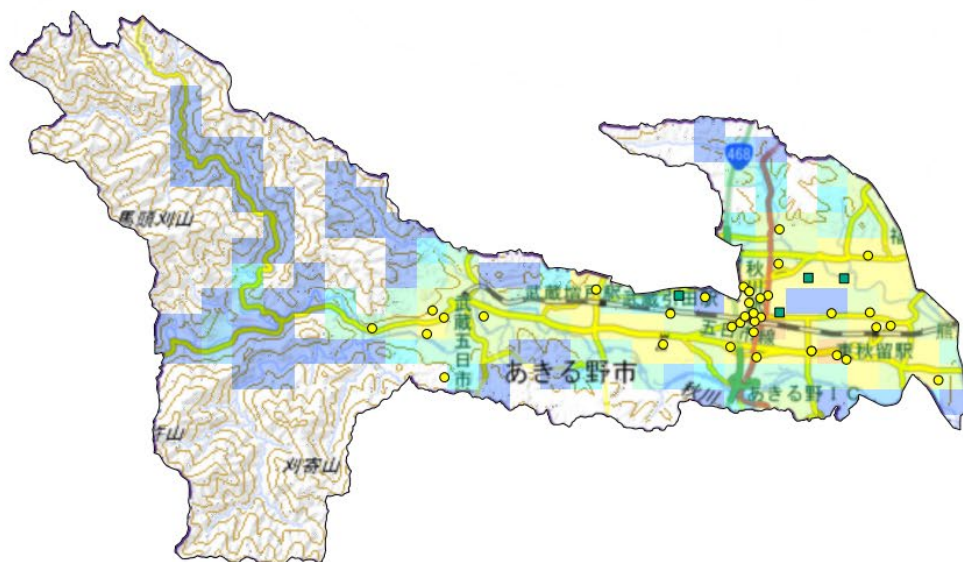


※背景地図：地理院タイル

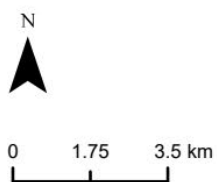
- ◎ 都道府県庁所在地
- 鉄道（新幹線）
- 鉄道（JR）
- その他鉄道
- 高速道路
- 国道
- 都道府県道

- 医療施設（病院）
  - 医療施設（一般診療所）
- 令和2年国勢調査  
人口メッシュ(人)
- 





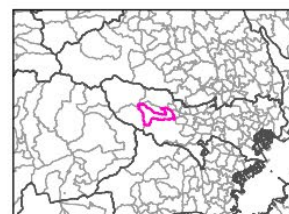
13228  
東京都  
あきる野市



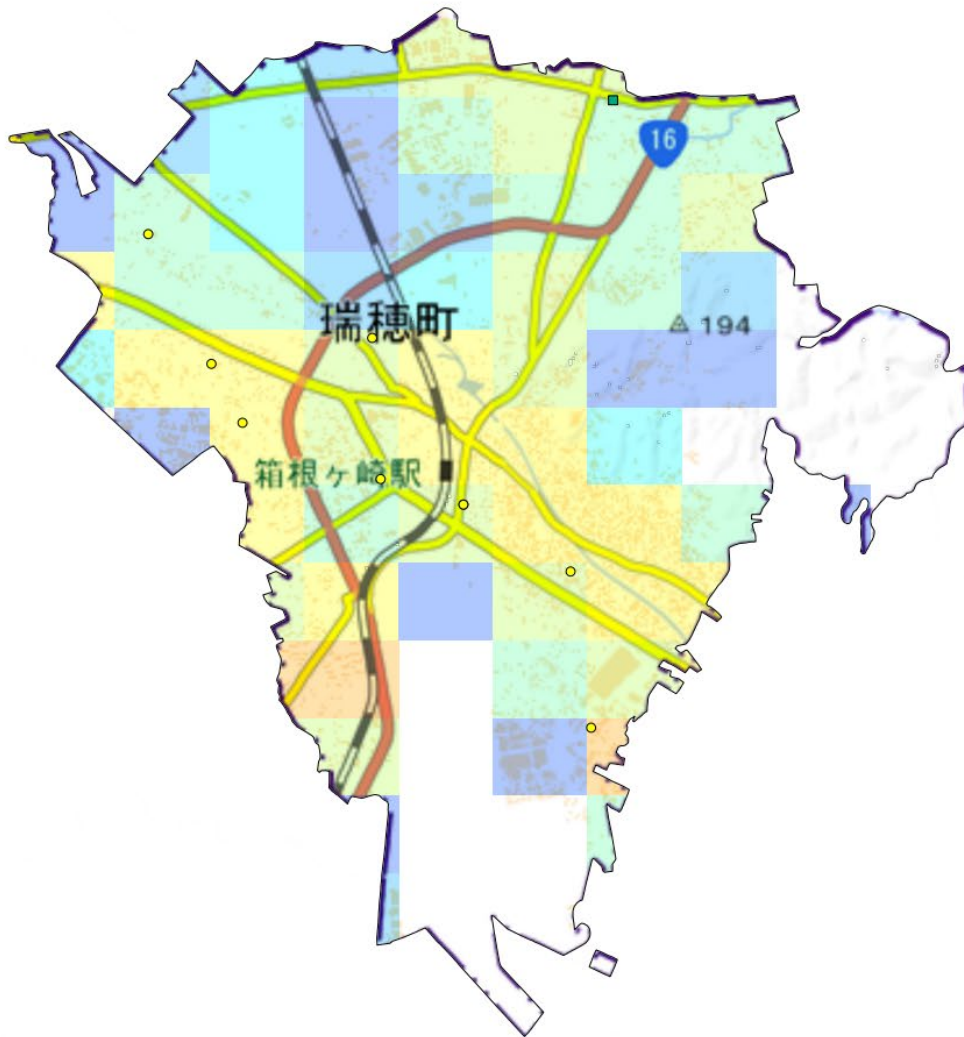
※背景地図：地理院タイル

- ◎ 都道府県庁所在地
- 鉄道（新幹線）
- 鉄道（JR）
- その他鉄道
- 高速道路
- 国道
- 都道府県道

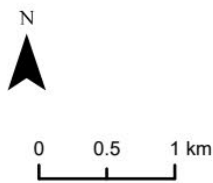
- 医療施設（病院）
- 医療施設（一般診療所）







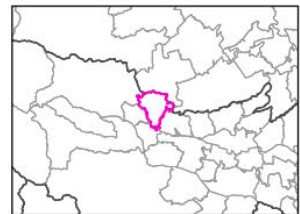
13303  
東京都  
瑞穂町

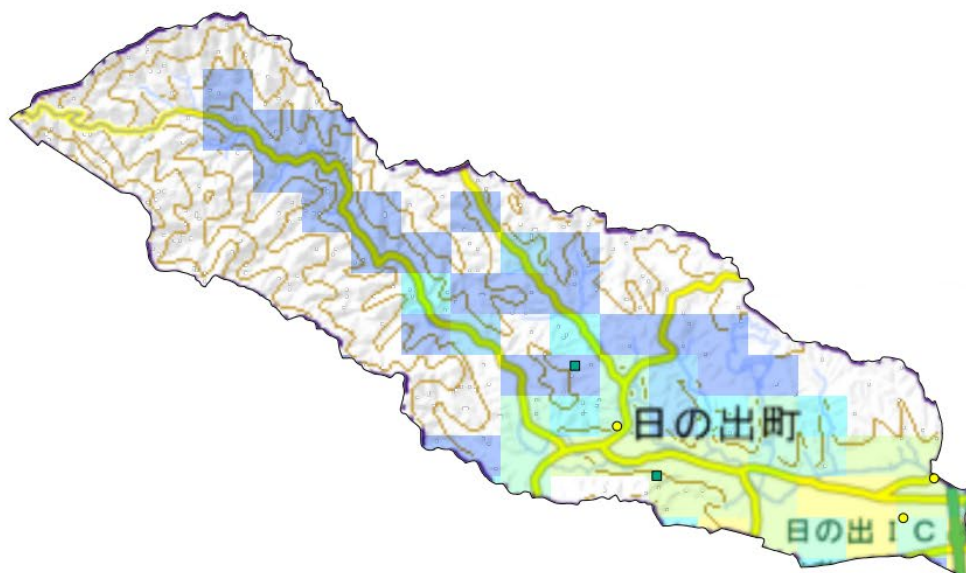


※背景地図：地理院タイル

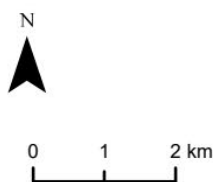
- ◎ 都道府県庁所在地
- 鉄道（新幹線）
- 鉄道（JR）
- その他鉄道
- 高速道路
- 国道
- 都道府県道

- 医療施設（病院）
  - 医療施設（一般診療所）
- 令和2年国勢調査  
人口メッシュ(人)
- 0 50 100 200 500 1000 2000 3000 5000 12000





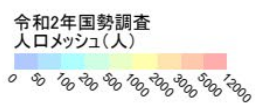
13305  
東京都  
日の出町



※背景地図：地理院タイル

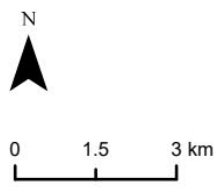
- ◎ 都道府県庁所在地
- 鉄道（新幹線）
- 鉄道（JR）
- その他鉄道
- 高速道路
- 国道
- 都道府県道

- 医療施設（病院）
- 医療施設（一般診療所）



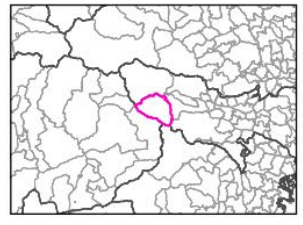
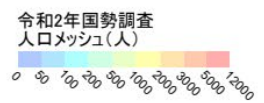


13307  
東京都  
檜原村



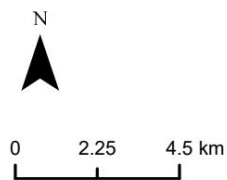
※背景地図：地理院タイル

- ◎ 都道府県庁所在地
- 鉄道（新幹線）
- 鉄道（JR）
- その他鉄道
- 高速道路
- 国道
- 都道府県道
- 医療施設（病院）
- 医療施設（一般診療所）



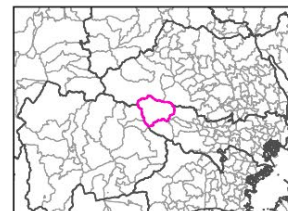
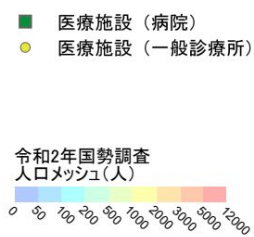


13308  
東京都  
奥多摩町



※背景地図：地理院タイル

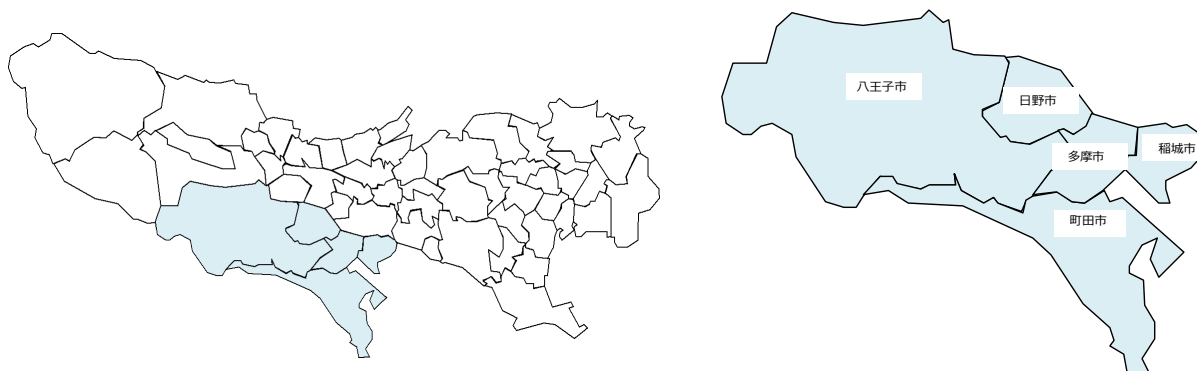
- ◎ 都道府県庁所在地
- ▬ 鉄道（新幹線）
- ▬ 鉄道（JR）
- ▬ その他鉄道
- ▬ 高速道路
- ▬ 国道
- ▬ 都道府県道





## 9 南多摩保健医療圏

### 地理上の位置



### 1 基本情報

#### 1 人口・面積

図表 人口・面積・人口密度・世帯数等

区分	人口(人)			面積 (km <sup>2</sup> )	人口密度 (人/km <sup>2</sup> )	世帯数 (世帯)	一世帯当 たり人員 (人)
	総数	男性	女性				
東京都	14,047,594	6,898,388	7,149,206	2194.03	6,402.6	7,227,180	1.94
南多摩	1,440,971	715,248	725,723	324.46	4,441.1	657,760	2.19

出典：総務省「国勢調査」（令和2年）・国土交通省国土地理院「令和2年全国都道府県市区町村別面積調査」

人口は令和2年10月1日現在1,440,971人であり、東京都の人口の10.3%に当たります。

#### 2 医療施設・医療従事者の状況

図表 病院数

区分	南多摩	東京都
病院総数	73	629
一般病院	58	581
精神科病院	15	48
【再掲】 地域医療支援病院	6	50
【再掲】 救急告示病院	24	306
【再掲】 療養病床を有する病院	31	230
一般診療所	1,023	14,689
【再掲】 有床診療所	38	314

出典：厚生労働省「医療施設調査」（令和4年10月）

図表 病院病床数

区 分	病床数		人口10万対病床数	
	南多摩	東京都	南多摩	東京都
病院病床総数	16,009	125,152	1,111.0	890.9
一般病床	6,027	81,790	418.3	582.2
療養病床	3,288	21,912	228.2	156.0
精神病床	6,686	20,856	464.0	148.5
結核病床	0	449	0.0	3.2
感染症病床	8	145	0.6	1.0

注：人口10万対病床数の算出基準となる人口は、総務省「国勢調査」（令和2年）を用いた。

出典：厚生労働省「医療施設調査」（令和4年10月）

図表 主な入院基本料別病床数

南多摩の届出状況	病床数	南多摩 人口10万対	(参考) 都内 人口10万対
急性期一般入院料	3,527	248.4	280.8
地域一般入院料	76	5.4	20.4
療養病棟入院料 ※1	2,043	143.9	88.2
療養型介護療養施設サービス費 (介護療養病床として使用) ※2	32	2.3	3.4
特定機能病院一般病棟入院基本料	0	0.0	76.9
障害者施設等入院基本料	922	64.9	32.9
特殊疾患入院医療管理料/入院料	48	3.4	1.3
回復期リハビリテーション病棟入院料	773	54.4	56.7
地域包括ケア病棟入院料/管理料	615	43.3	38.8
緩和ケア病棟入院料	70	4.9	4.6

※1は医療療養病床、※2は介護療養病床と読み替え。いずれも、人口10万対病床数は高齢者人口を使用。

注：人口10万対病床数の算出基準となる人口は、東京都総務局「住民基本台帳による東京都の世帯と人口」

(令和4年1月1日現在)を用いた。

出典：東京都保健医療局「令和4年度病床機能報告」

図表 医療施設（病院・一般診療所・歯科診療所）における従事者の状況

区 分	南多摩		東京都	
		人口10万対		人口10万対
医 師	3,438.3	238.6	52,290.2	372.2
歯 科 医 師	1,224.7	85.0	18,518.6	131.8
薬 剤 師	473.3	32.8	5,891.6	41.9
保 健 師	76.2	5.3	2,421.0	17.2
助 産 師	206.9	14.4	3,864.0	27.5
看 護 師	7,850.0	544.8	93,576.7	666.1
准 看 護 師	1,253.7	87.0	8,541.5	60.8
歯 科 衛 生 士	1,133.2	78.6	15,225.6	108.4
歯 科 技 工 士	41.7	2.9	957.0	6.8
理 学 療 法 士	731.0	50.7	8,347.5	59.4
作 業 療 法 士	499.2	34.6	3,498.7	24.9
診 療 放 射 線 技 師	418.3	29.0	6,127.4	43.6
診 療 エ ッ ク ス 線 技 師	21.1	1.5	188.2	1.3
臨 床 工 学 技 士	224.1	15.6	3,001.4	21.4

注1：従事者数は、常勤換算（従事者について、その職務に従事した1週間の勤務時間を当該医療施設の通常の1週間の勤務時間で除した数）である。

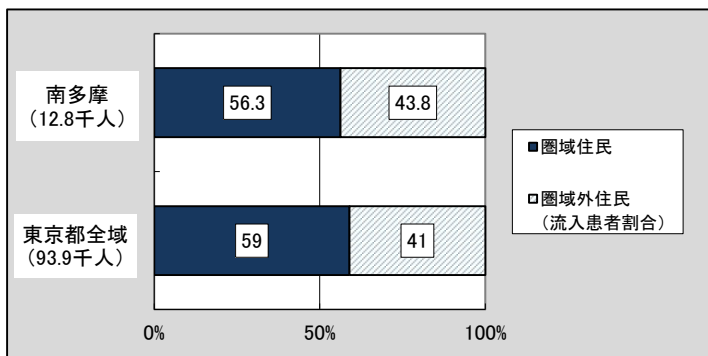
注2：病院、一般診療所及び歯科診療所の従事者の計である。

注3：人口10万対従事者数の算出基準となる人口は、総務省「国勢調査」（令和2年）を用いた。

出典：厚生労働省「医療施設調査・病院報告」（令和2年10月）

## 2 受療の状況

図表 南多摩保健医療圏内施設における  
圏域住民－圏域外住民の受療割合  
(病院の推計入院患者)

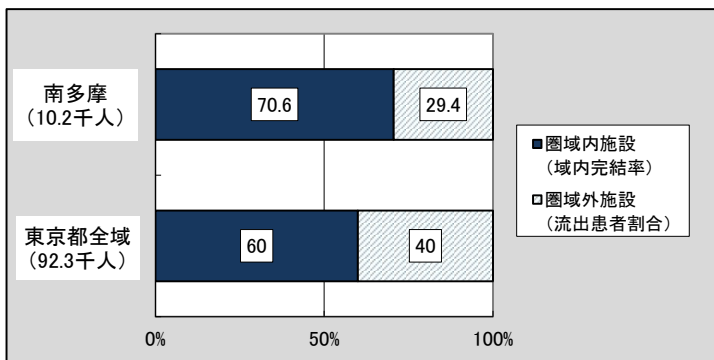


この圏域における病院（入院）の受療割合をみると、流入患者割合43.8%に対して流出患者割合29.4%と流入超過になっています。

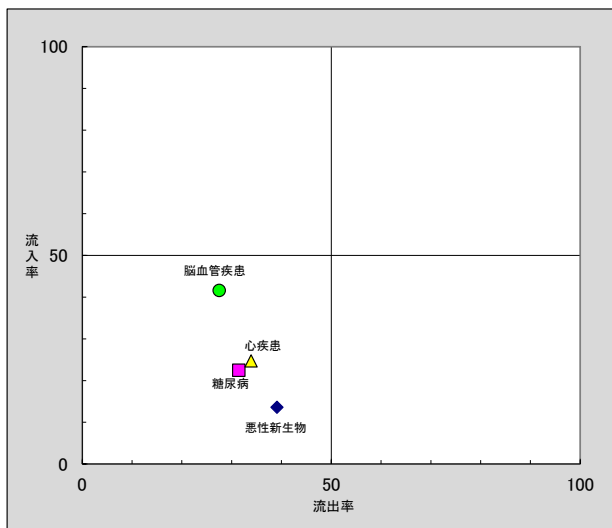
域内完結率は70.6%と東京都全域の割合を大幅に上回っています。

主要傷病別流入流出状況をみると、全ての傷病で流入・流出率が50%以内に収束しています。

図表 南多摩保健医療圏内住民の  
圏域内－圏域外受療割合  
(病院の推計入院患者)



図表 南多摩の主要傷病別流入流出状況  
(病院の推計入院患者)



資料：厚生労働省「患者調査」（令和2年）

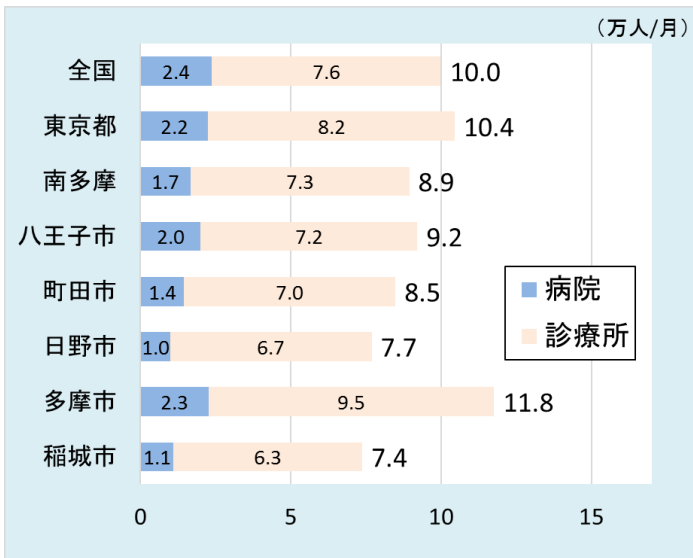
### 3 外来医療の状況

※ 2、4（1）及び（2）における区市町村別の患者数は、実際の患者の所在地ではなく、当該区市町村に所在する医療機関が算定した医科レセプトの算定回数に基づいています。

#### 1 外来医師偏在指標

102.5（全国第 152 位/全国 335 医療圏中）

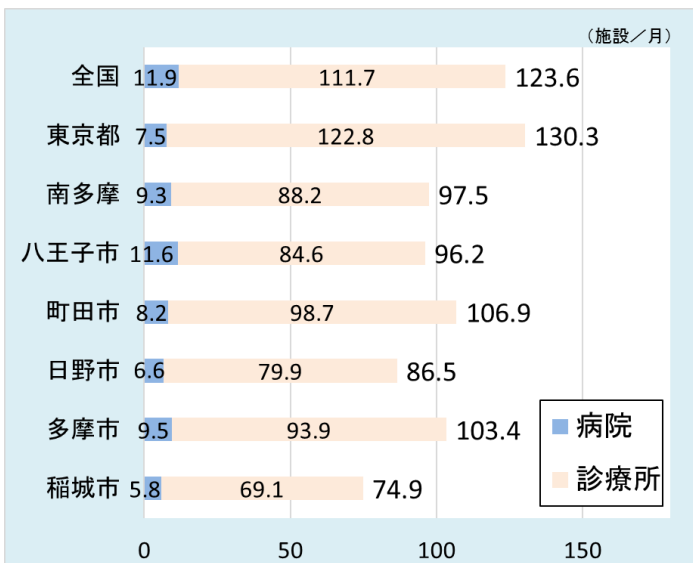
#### 2 人口10万人当たりの外来患者延数（医科レセプトの月平均算定回数）



○ 南多摩における人口 10 万人当たりの外来患者延数は 8.9 万人で、全国及び都平均を下回っています。

○ 市別でみると、多摩市では 11.8 万人で、全国及び都平均を上回っていますが、その他の市は全て全国及び都平均を下回っています。

#### 3 人口10万人当たりの外来施設数（月平均施設数）



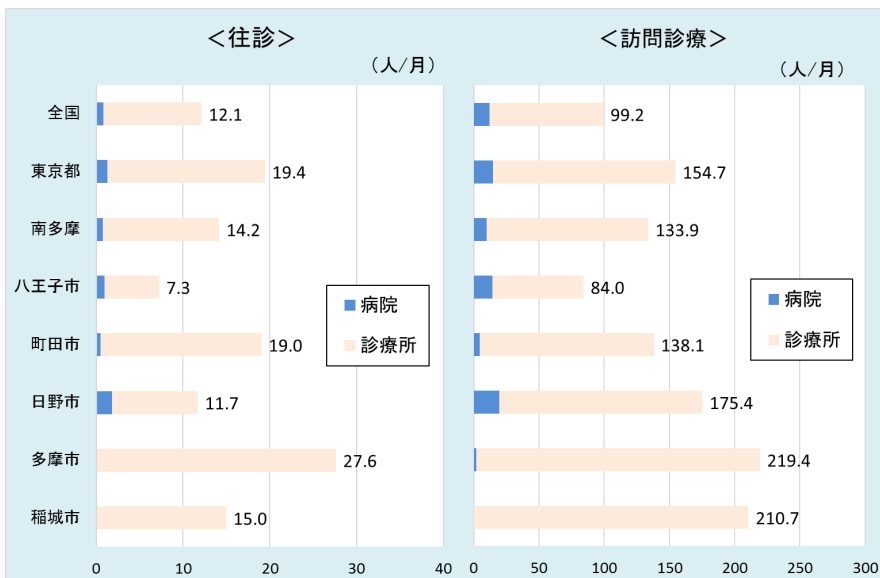
○ 南多摩における人口 10 万人当たりの外来施設数は 97.5 施設で、全国及び都平均を下回っています。

○ 市別でみると、全ての市で全国及び都平均を下回っています。また、町田市及び多摩市が南多摩の平均を上回る一方、日野市や稲城市では平均を下回っています。

## 4 外来医療機能別の状況

### (1) 在宅医療

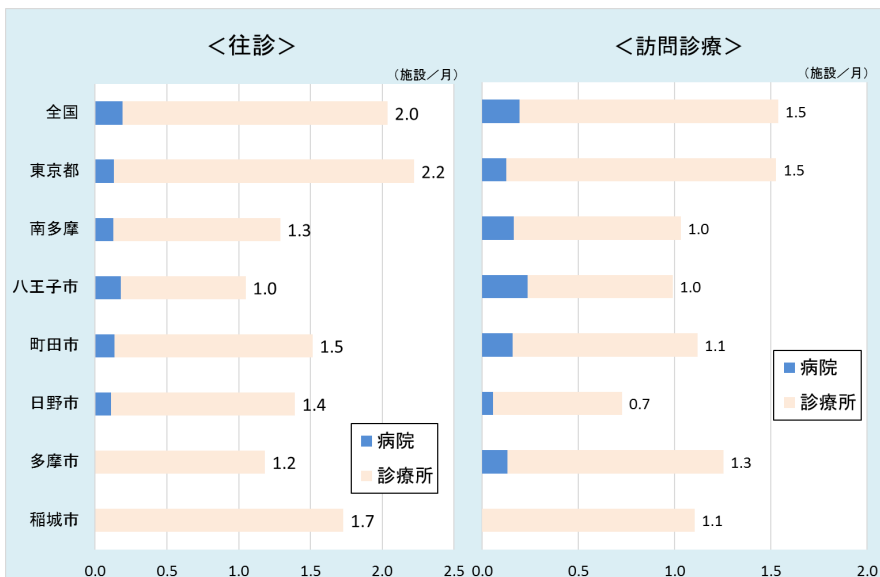
#### <75歳以上人口千人当たりの往診及び訪問診療患者延数（医科レセプトの月平均算定回数）>



○ 南多摩における75歳以上人口千人当たりの往診及び訪問診療患者延数（医科レセプトの月平均算定回数）は、それぞれ都平均を下回っています。

○ 市別でみると、多摩市では、往診・訪問診療患者延数共に、全国及び都平均を上回っています。

#### <75歳以上人口千人当たりの往診及び訪問診療実施施設数（月平均施設数）>

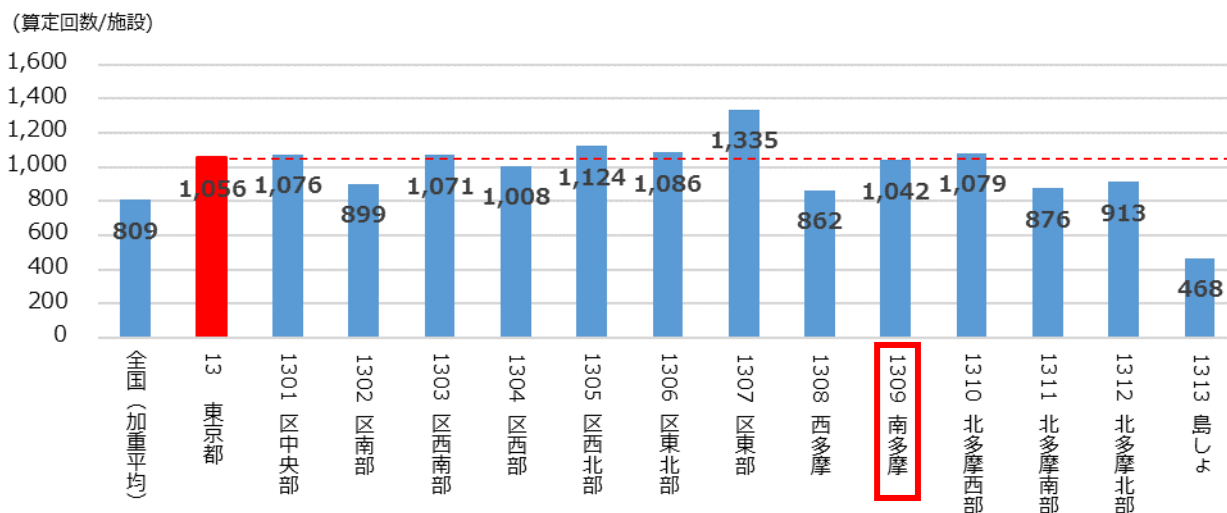


○ 南多摩における75歳以上人口千人当たりの往診及び訪問診療実施施設数（月平均施設数）は、それぞれ全国及び都平均を下回っています。

○ 市別でみると、町田市及び稲城市では、往診・訪問診療実施施設数共に、南多摩の平均を上回っています。

## (2) 夜間・休日における初期救急医療

実施診療所数でみた時間外等外来患者数



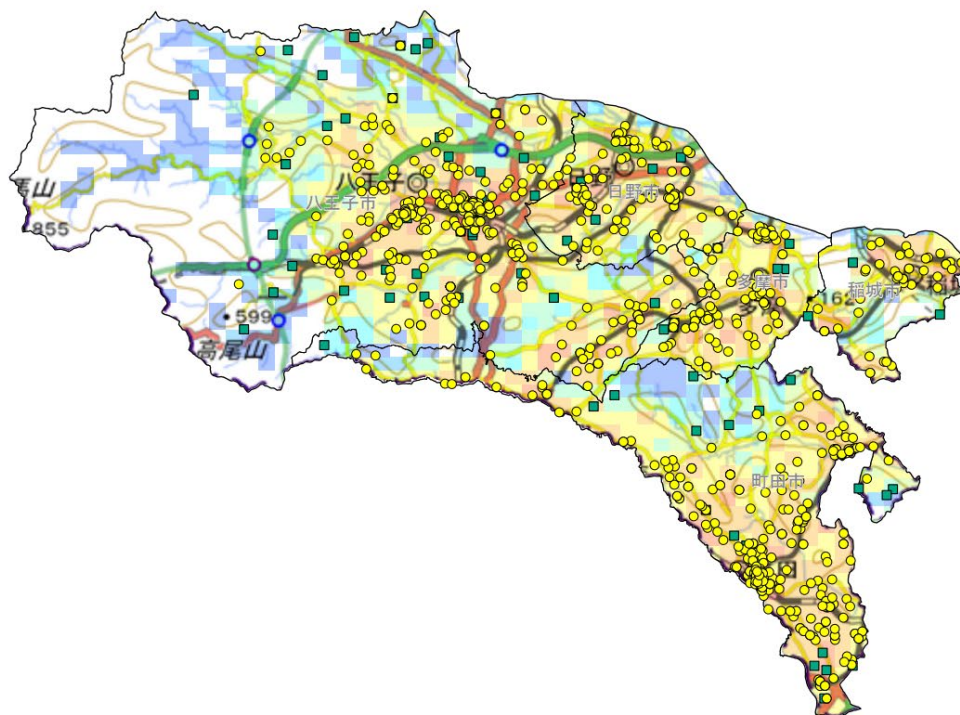
- 南多摩における実施診療所数でみた時間外等外来患者数は 1,042 人で、都平均を下回っています。

## 5 医療機器の状況

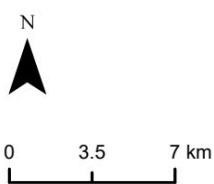
調整人口当たり台数

	調整人口当たり台数(台/10万人)				
	CT	MRI	PET	マンモグラフィ	放射線治療(体外照射)
全国	11.5	5.7	0.47	3.4	0.82
東京都	9.6	5.0	0.52	3.6	0.96
南多摩	7.8	3.9	0.07	2.3	0.36

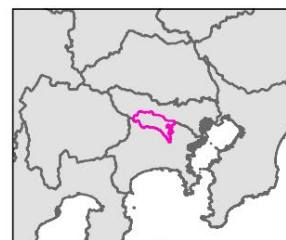
- 南多摩における調整人口当たり台数は、いずれの機器においても都平均を下回っています。



東京都  
1309  
南多摩

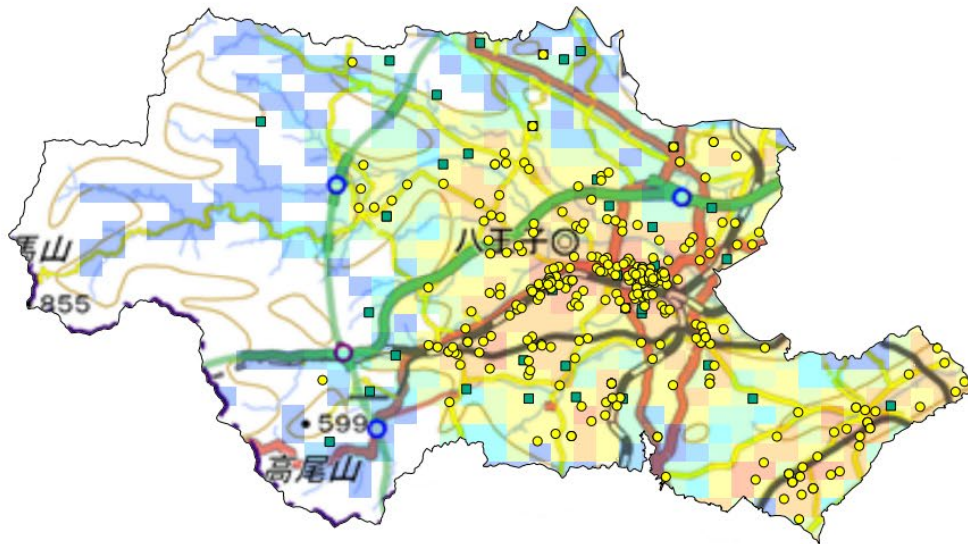


- ◎ 都道府県庁所在地
  - 鉄道（新幹線）
  - 鉄道（JR）
  - その他鉄道
  - 高速道路
  - 国道
  - 都道府県道
  - 医療施設（病院）
  - 医療施設（一般診療所）
- 令和2年国勢調査  
人口メッシュ(人)
- 0 50 100 200 500 1000 2000 3000 5000 12000

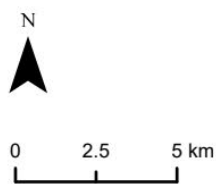


※背景地図：地理院スタイル



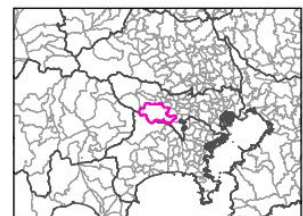


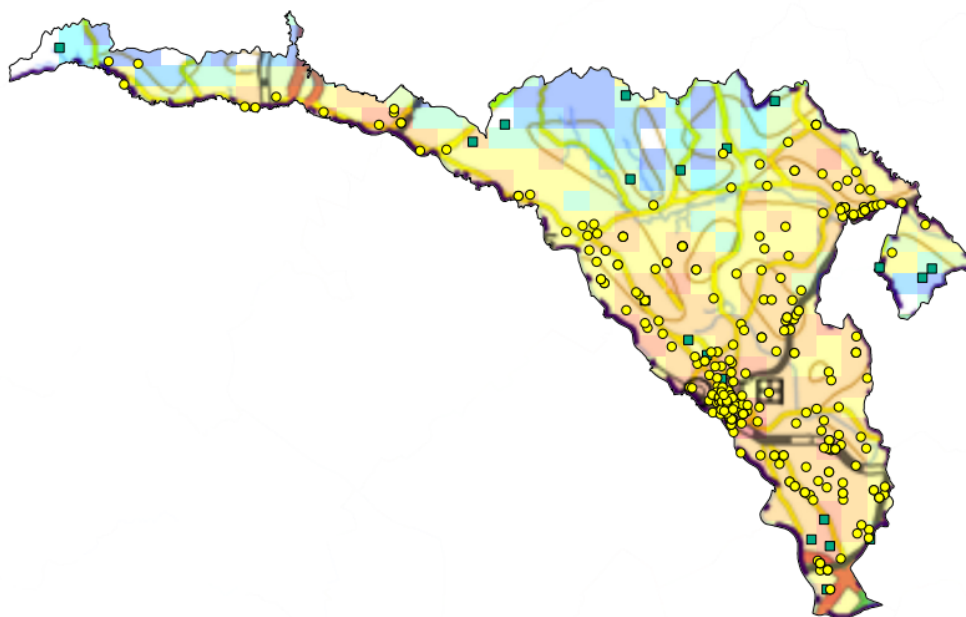
13201  
東京都  
八王子市



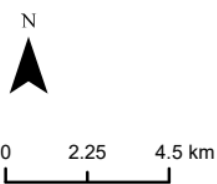
※背景地図：地理院タイル

- ◎ 都道府県庁所在地
- 鉄道（新幹線）
- 鉄道（JR）
- その他鉄道
- 高速道路
- 国道
- 都道府県道
- 医療施設（病院）
- 医療施設（一般診療所）





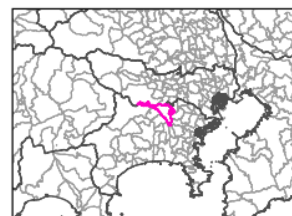
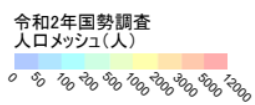
13209  
東京都  
町田市



※背景地図：地理院タイル

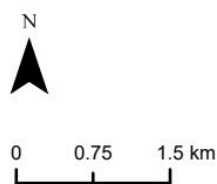
- ◎ 都道府県庁所在地
- 鉄道（新幹線）
- 鉄道（JR）
- その他鉄道
- 高速道路
- 国道
- 都道府県道

- 医療施設（病院）
- 医療施設（一般診療所）





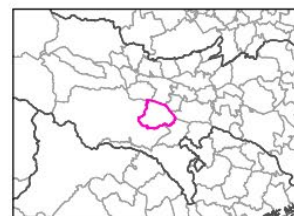
13212  
東京都  
日野市

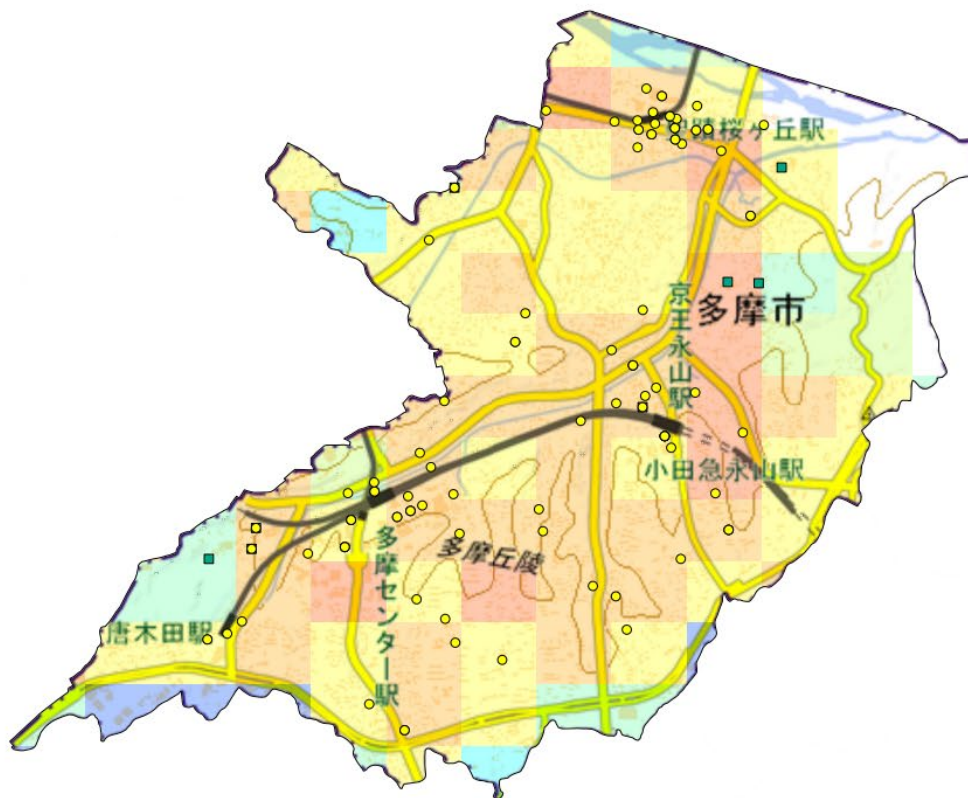


※背景地図：地理院タイル

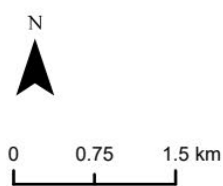
- ◎ 都道府県庁所在地
- 鉄道（新幹線）
- 鉄道（JR）
- その他鉄道
- 高速道路
- 国道
- 都道府県道

- 医療施設（病院）
- 医療施設（一般診療所）





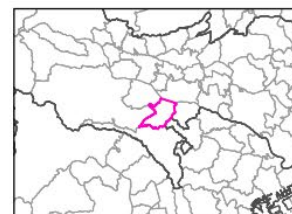
13224  
東京都  
多摩市



※背景地図：地理院タイル

- ◎ 都道府県庁所在地
- 鉄道（新幹線）
- 鉄道（JR）
- その他鉄道
- 高速道路
- 国道
- 都道府県道

- 医療施設（病院）
- 医療施設（一般診療所）







13225  
東京都  
稲城市



0 0.5 1 km

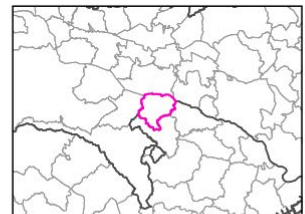
※背景地図：地理院タイル

- ◎ 都道府県庁所在地
- 鉄道（新幹線）
- 鉄道（JR）
- その他鉄道
- 高速道路
- 国道
- 都道府県道

- 医療施設（病院）
- 医療施設（一般診療所）

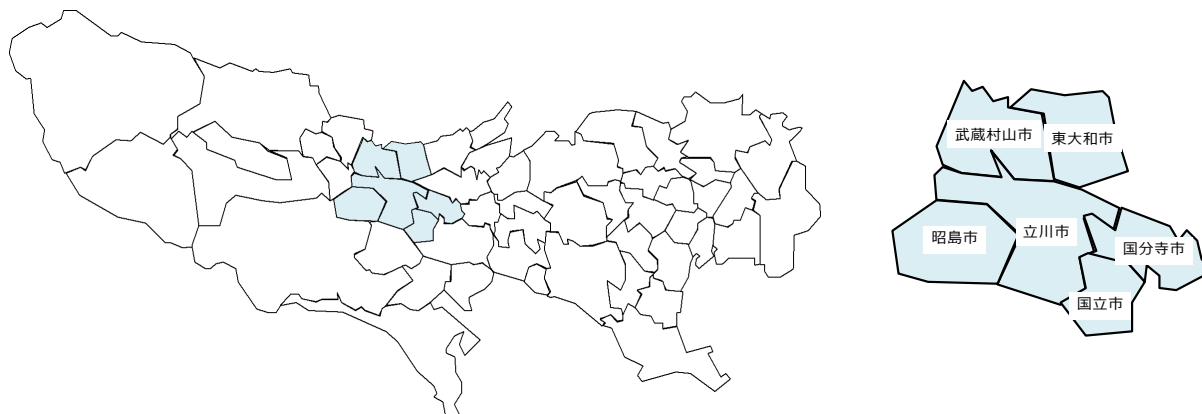
令和2年国勢調査  
人口メッシュ(人)

0 50 100 200 500 1000 3000 5000 12000



# 10 北多摩西部保健医療圏

## 地理上の位置



## 1 基本情報

### 1 人口・面積

図表 人口・面積・人口密度・世帯数等

区分	人口(人)			面積 (km <sup>2</sup> )	人口密度 (人/km <sup>2</sup> )	世帯数 (世帯)	一世帯当 たり人員 (人)
	総数	男性	女性				
東京都	14,047,594	6,898,388	7,149,206	2194.03	6,402.6	7,227,180	1.94
北多摩西部	658,632	324,624	334,008	90.05	7,314.1	310,441	2.12

出典：総務省「国勢調査」（令和2年）・国土交通省国土地理院「令和2年全国都道府県市区町村別面積調査」

人口は令和2年10月1日現在658,632人であり、東京都の人口の4.7%に当たります。

### 2 医療施設・医療従事者の状況

図表 病院数

区分	北多摩西部	東京都
病院総数	26	629
一般病院	26	581
精神科病院	0	48
【再掲】地域医療支援病院	3	50
【再掲】救急告示病院	14	306
【再掲】療養病床を有する病院	11	230
一般診療所	520	14,689
【再掲】有床診療所	12	314

出典：厚生労働省「医療施設調査」（令和4年10月）

図表 病院病床数

区 分	病床数		人口10万対病床数	
	北多摩西部	東京都	北多摩西部	東京都
病院病床総数	4,948	125,152	751.3	890.9
一般病床	3,534	81,790	536.6	582.2
療養病床	1,082	21,912	164.3	156.0
精神病床	296	20,856	44.9	148.5
結核病床	30	449	4.6	3.2
感染症病床	6	145	0.9	1.0

注：人口10万対病床数の算出基準となる人口は、総務省「国勢調査」（令和2年）を用いた。

出典：厚生労働省「医療施設調査」（令和4年10月）

図表 主な入院基本料別病床数

北多摩西部の届出状況	病床数	北多摩西部 人口10万対	(参考) 都内 人口10万対
急性期一般入院料	2,029	294.4	280.8
地域一般入院料	44	14.8	20.4
療養病棟入院料 ※1	588	52.9	88.2
療養型介護療養施設サービス費 (介護療養病床として使用) ※2	0	0.0	3.4
特定機能病院一般病棟入院基本料	0	75.5	76.9
障害者施設等入院基本料	332	58.5	32.9
特殊疾患入院医療管理料/入院料	32	0.0	1.3
回復期リハビリテーション病棟入院料	258	46.9	56.7
地域包括ケア病棟入院料/管理料	372	26.6	38.8
緩和ケア病棟入院料	0	3.1	4.6

※1は医療療養病床、※2は介護療養病床と読み替え。いずれも、人口10万対病床数は高齢者人口を使用。

注：人口10万対病床数の算出基準となる人口は、東京都総務局「住民基本台帳による東京都の世帯と人口」（令和4年1月1日現在）を用いた。

出典：東京都保健医療局「令和4年度病床機能報告」

図表 医療施設（病院・一般診療所・歯科診療所）における従事者の状況

区 分	北多摩西部		東京都	
		人口10万対		人口10万対
医 師	1,669.6	253.5	52,290.2	372.2
歯 科 医 師	766.1	116.3	18,518.6	131.8
薬 剤 師	203.0	30.8	5,891.6	41.9
保 健 師	64.3	9.8	2,421.0	17.2
助 産 師	141.2	21.4	3,864.0	27.5
看 護 師	3,786.8	574.9	93,576.7	666.1
准 看 護 師	317.7	48.2	8,541.5	60.8
歯 科 衛 生 士	768.7	116.7	15,225.6	108.4
歯 科 技 工 士	37.6	5.7	957.0	6.8
理 学 療 法 士	376.7	57.2	8,347.5	59.4
作 業 療 法 士	166.8	25.3	3,498.7	24.9
診 療 放 射 線 技 師	252.6	38.4	6,127.4	43.6
診 療 エ ッ ク ス 線 技 師	8.8	1.3	188.2	1.3
臨 床 工 学 技 士	144.3	21.9	3,001.4	21.4

注1：従事者数は、常勤換算（従事者について、その職務に従事した1週間の勤務時間を当該医療施設の通常の1週間の勤務時間で除した数）である。

注2：病院、一般診療所及び歯科診療所の従事者の計である。

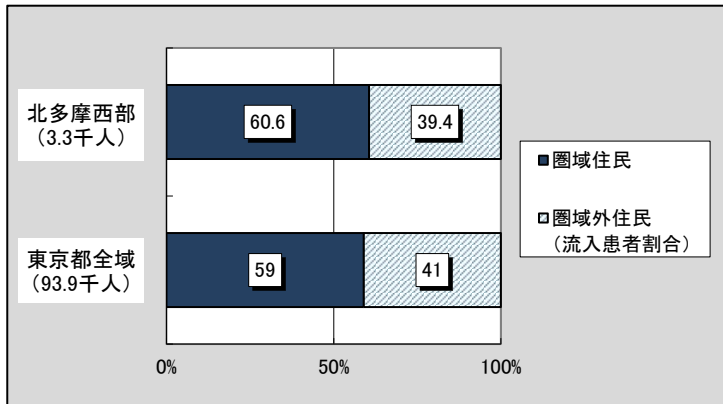
注3：人口10万対従事者数の算出基準となる人口は、総務省「国勢調査」（令和2年）を用いた。

出典：厚生労働省「医療施設調査・病院報告」（令和2年10月）

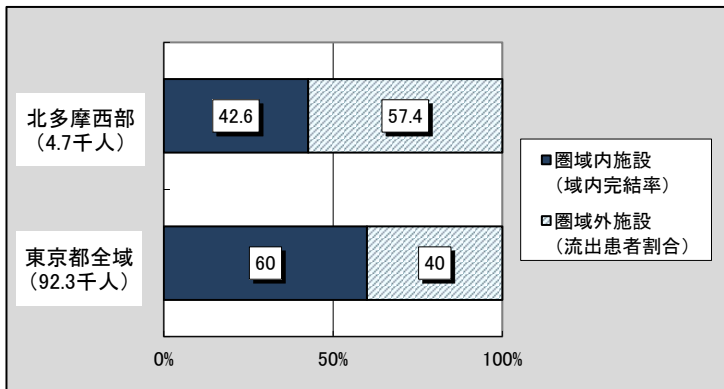


## 2 受療の状況

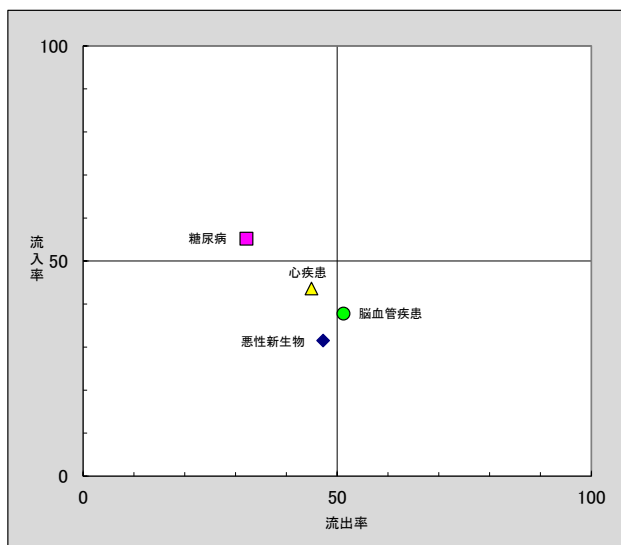
図表 北多摩西部保健医療圏内施設における  
圏域住民－圏域外住民の受療割合  
(病院の推計入院患者)



図表 北多摩西部保健医療圏内住民の  
圏域内－圏域外受療割合  
(病院の推計入院患者)



図表 北多摩西部の主要傷病別流入流出状況  
(病院の推計入院患者)



資料：厚生労働省「患者調査」(令和2年)

この圏域における病院(入院)の受療割合をみると、流入患者割合39.4%に対して流出患者割合57.4%と流出超過になっています。

域内完結率は42.6%と東京都全域の割合を下回っています。

主要傷病別流入流出状況を見ると、糖尿病の流入率及び脳血管疾患の流出率が50%以上となっており、その他の傷病では流入・流出率とも50%以内に収束しています。

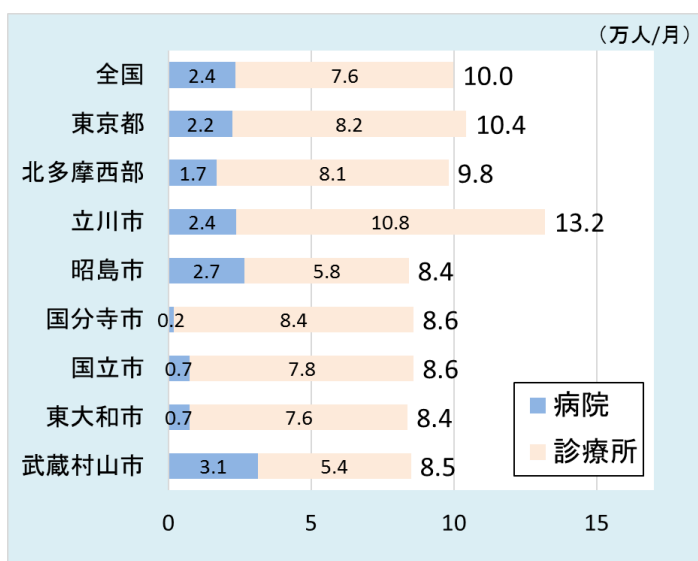
### 3 外来医療の状況

※ 2、4（1）及び（2）における区市町村別の患者数は、実際の患者の所在地ではなく、当該区市町村に所在する医療機関が算定した医科レセプトの算定回数に基づいています。

#### 1 外来医師偏在指標

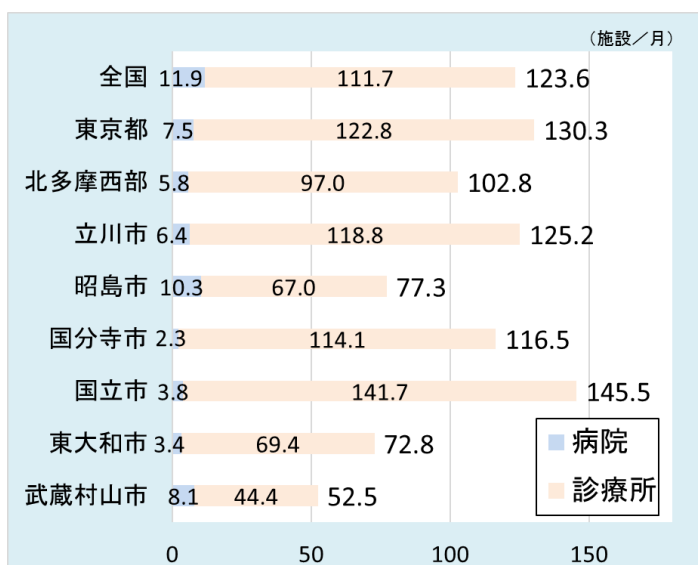
**106.9**（全国第120位/全国335医療圏中）

#### 2 人口10万人当たりの外来患者延数（医科レセプトの月平均算定回数）



- 北多摩西部における人口10万人当たりの外来患者延数は9.8万人で、全国及び都平均を下回っています。
- 市別で見ると、立川市では13.2万人で、全国及び都平均を上回っていますが、その他の市は全て全国及び都平均を下回っています。

#### 3 人口10万人当たりの外来施設数（月平均施設数）

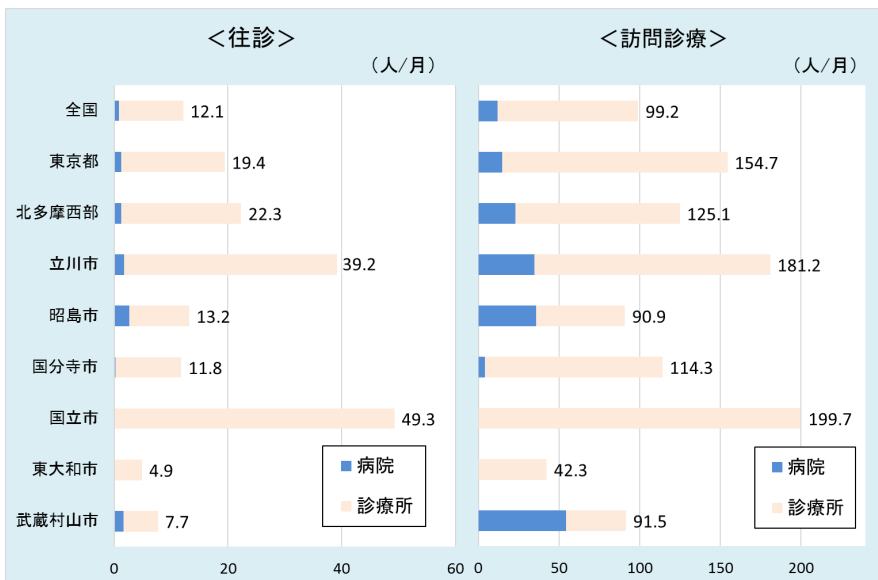


- 北多摩西部における人口10万人当たりの外来施設数は102.8施設で、全国及び都平均を下回っています。
- 市別で見ると、国立市では145.5施設で、全国及び都平均を上回っています。武蔵村山市では52.5施設で、都平均の約4割となっています。

## 4 外来医療機能別の状況

### (1) 在宅医療

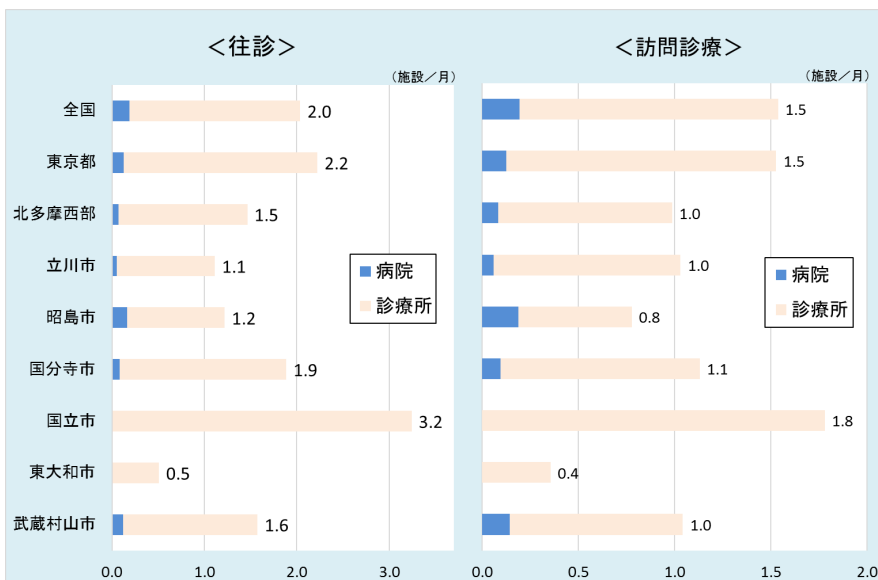
#### <75歳以上人口千人当たりの往診及び訪問診療患者延数（医科レセプトの月平均算定回数）>



○ 北多摩西部における75歳以上人口千人当たりの往診及び訪問診療患者延数（医科レセプトの月平均算定回数）は、それぞれ全国平均を上回っています。

○ 市別でみると、立川市及び国立市では、往診・訪問診療患者延数共に、全国及び都平均を上回っています。

#### <75歳以上人口千人当たりの往診及び訪問診療実施施設数（月平均施設数）>

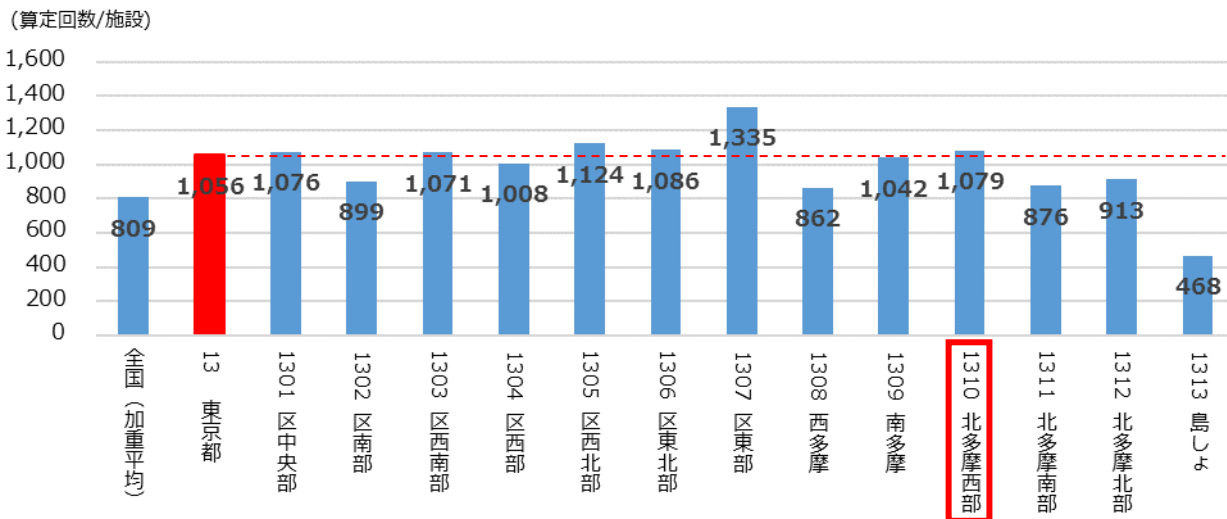


○ 北多摩西部における75歳以上人口千人当たりの往診及び訪問診療実施施設数（月平均施設数）は、それぞれ全国及び都平均を下回っています。

○ 市別でみると、国立市では、往診・訪問診療実施施設数共に、全国及び都平均を上回っています。

（2）夜間・休日における初期救急医療

実施診療所数でみた時間外等外来患者数



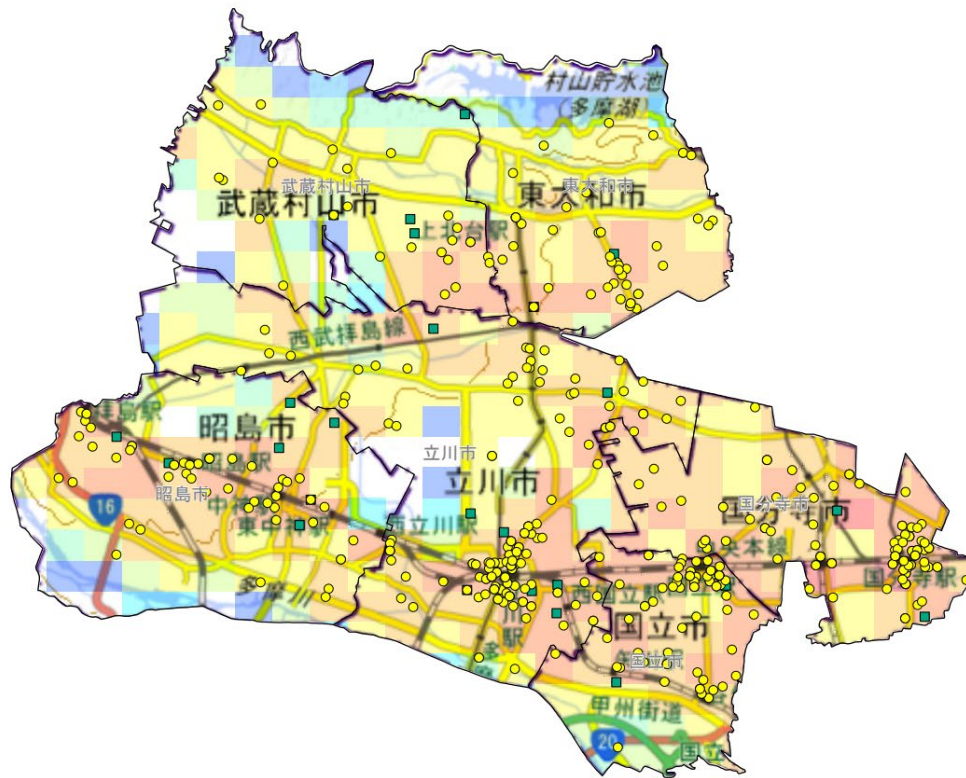
- 北多摩西部における実施診療所数でみた時間外等外来患者数は 1,079 人で、全国及び都平均を上回っています。

5 医療機器の状況

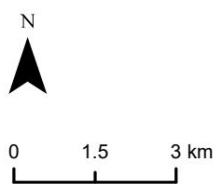
調整人口当たり台数

	調整人口当たり台数(台/10万人)				
	CT	MRI	PET	マンモグラフィ	放射線治療 (体外照射)
全国	11.5	5.7	0.47	3.4	0.82
東京都	9.6	5.0	0.52	3.6	0.96
北多摩西部	7.6	5.4	0.65	2.9	0.66

- 北多摩西部における調整人口当たり台数は、MRI 及び PET については都平均を上回り、その他の機器については都平均を下回っています。

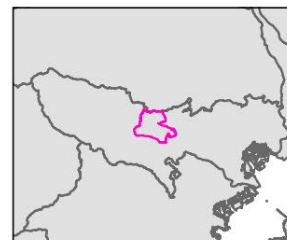


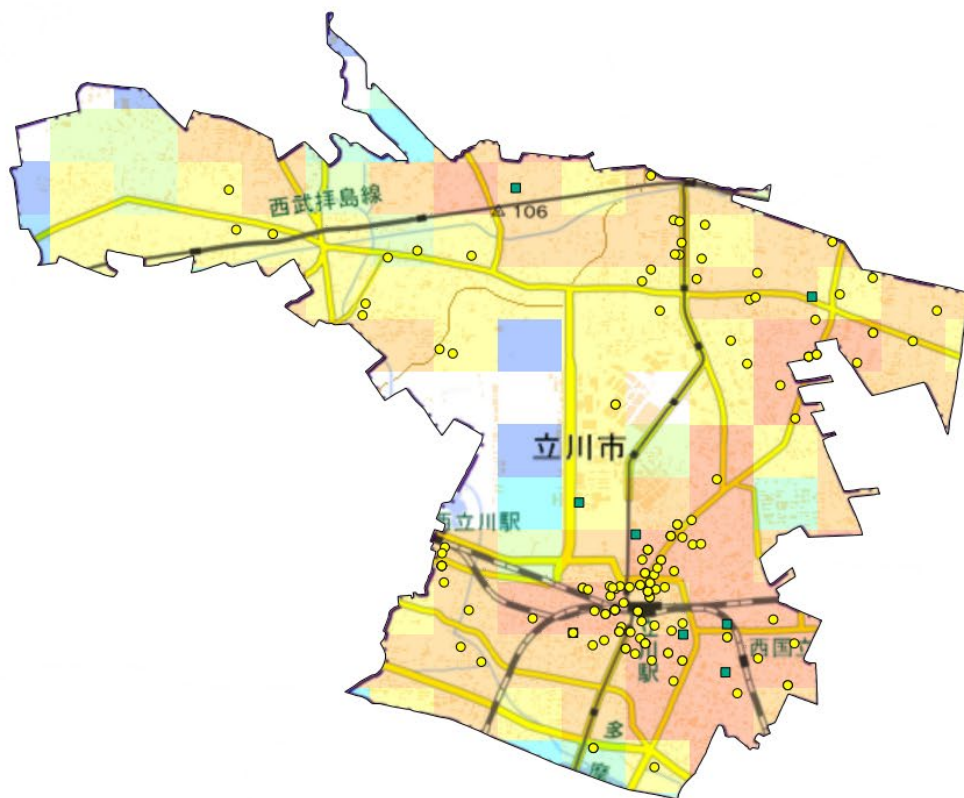
東京都  
1310  
北多摩西部



※背景地図: 地理院スタイル

- ◎ 都道府県庁所在地
  - ▬ 鉄道 (新幹線)
  - ▬ 鉄道 (JR)
  - ▬ その他鉄道
  - ▬ 高速道路
  - ▬ 国道
  - ▬ 都道府県道
  - 医療施設 (病院)
  - 医療施設 (一般診療所)
- 令和2年国勢調査  
人口メッシュ(人)
- 0 50 100 200 500 1000 2000 5000 12000





13202  
東京都  
立川市

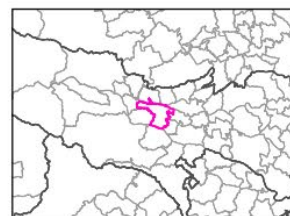


0 0.75 1.5 km

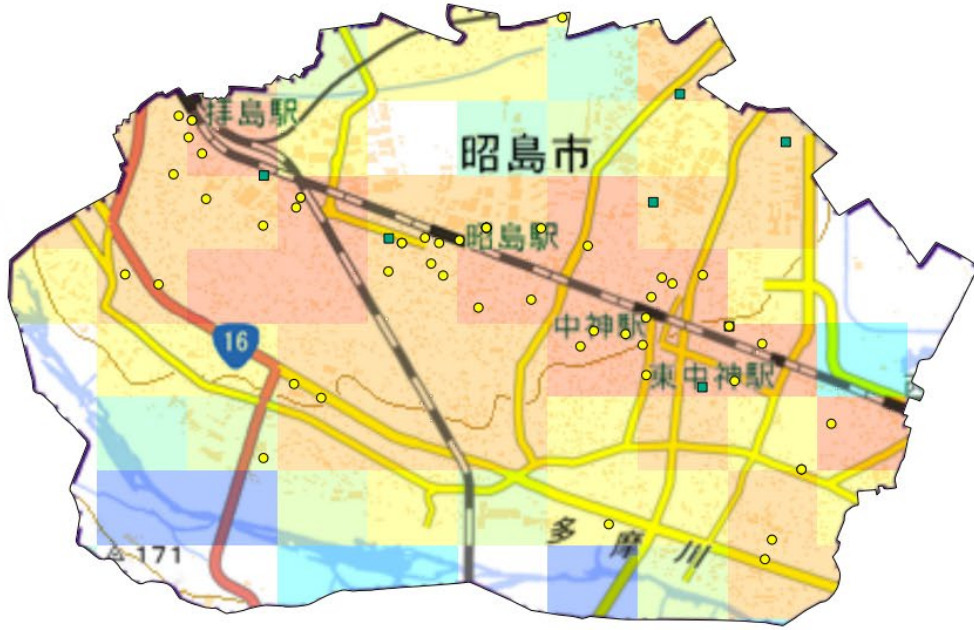
※背景地図：地理院タイル

- ◎ 都道府県庁所在地
- 鉄道（新幹線）
- 鉄道（JR）
- その他鉄道
- 高速道路
- 国道
- 都道府県道

- 医療施設（病院）
  - 医療施設（一般診療所）
- 令和2年国勢調査  
人口メッシュ(人)
- 0 50 100 200 500 1000 2000 5000 10000







13207  
東京都  
昭島市



0 0.5 1 km

※背景地図: 地理院タイル

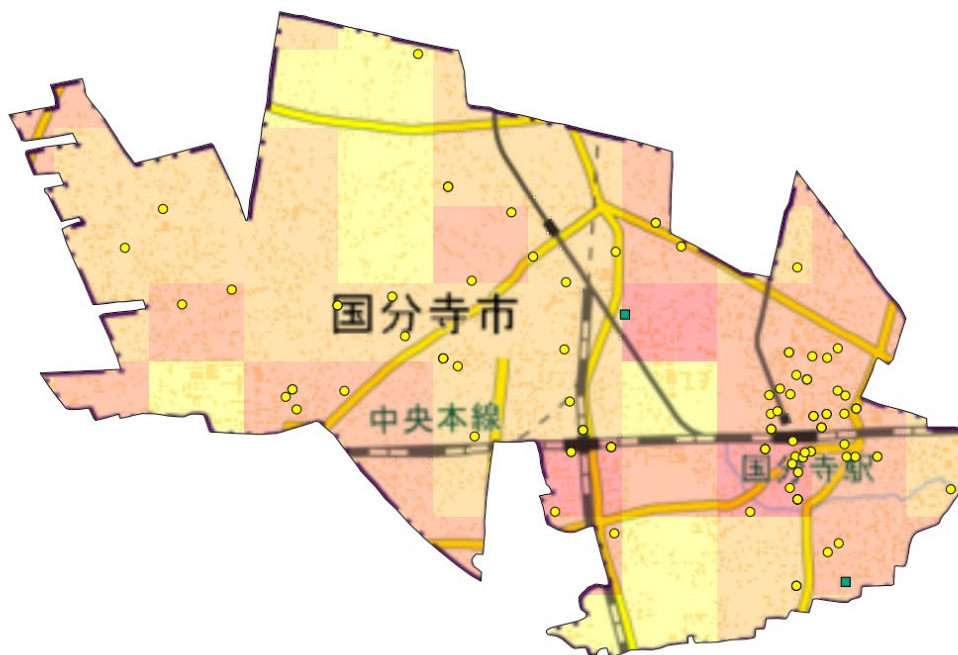
- ◎ 都道府県庁所在地
- 鉄道 (新幹線)
- 鉄道 (JR)
- その他鉄道
- 高速道路
- 国道
- 都道府県道

- 医療施設 (病院)
- 医療施設 (一般診療所)

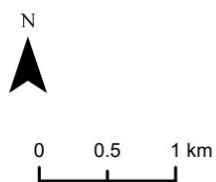
令和2年国勢調査  
人口メッシュ(人)

0 50 100 200 500 1000 2000 5000 12000



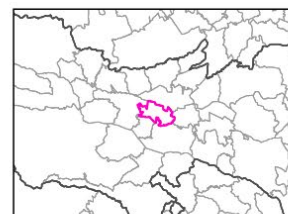
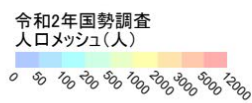


13214  
東京都  
国分寺市

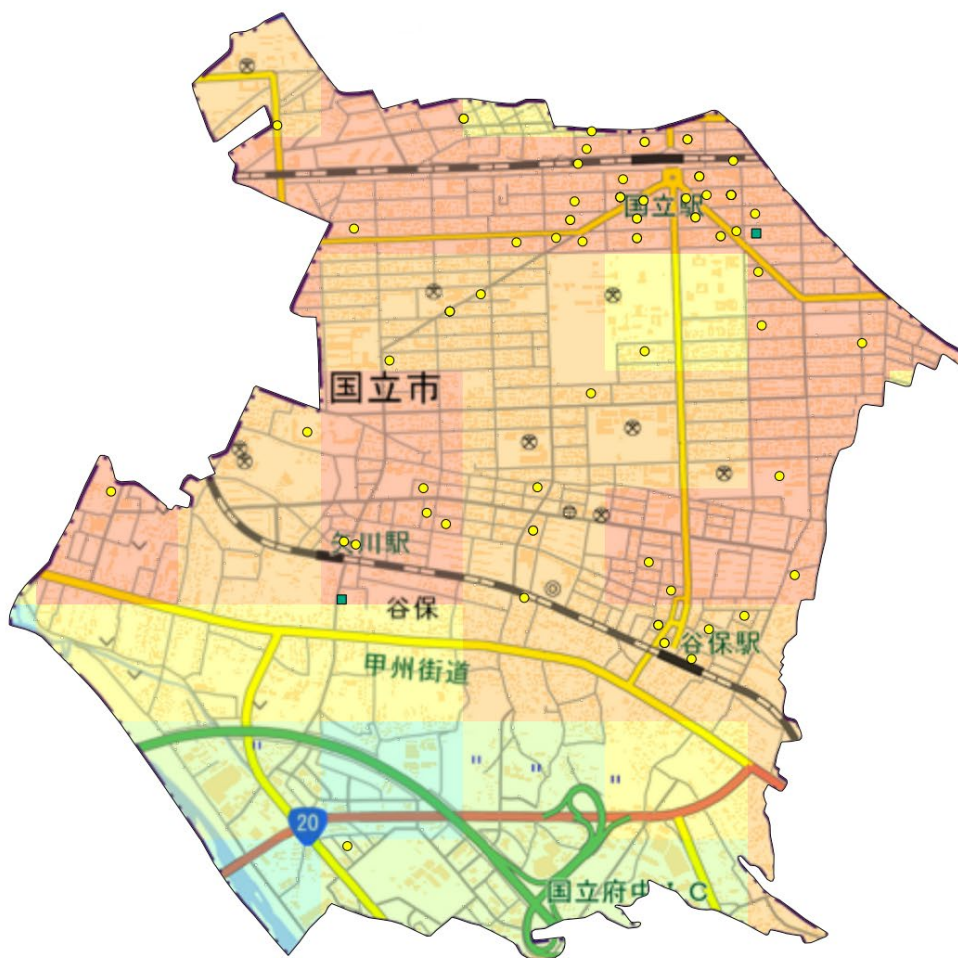


※背景地図：地理院ファイル

- ◎ 都道府県庁所在地
- ▬ 鉄道（新幹線）
- ▬ 鉄道（JR）
- ▬ その他鉄道
- ▬ 高速道路
- ▬ 国道
- ▬ 都道府県道
- 医療施設（病院）
- 医療施設（一般診療所）







13215  
東京都  
国立市



0 0.35 0.7 km

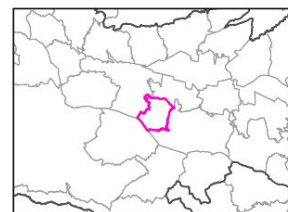
※背景地図: 地理院ファイル

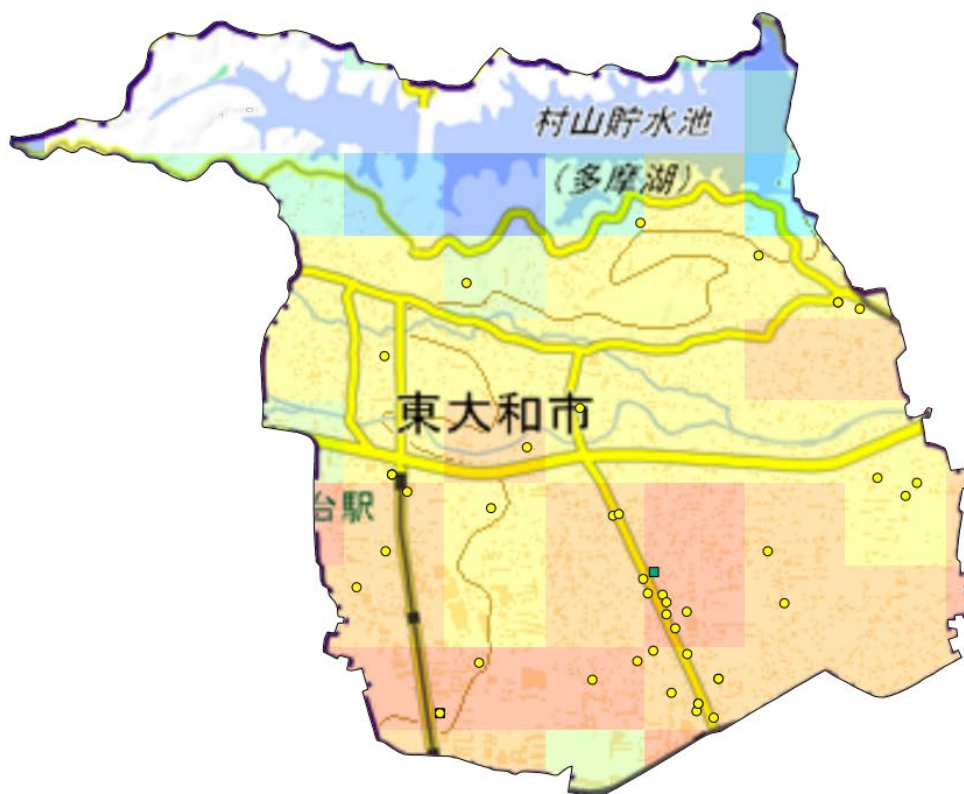
- ◎ 都道府県庁所在地
- 鉄道 (新幹線)
- 鉄道 (JR)
- その他鉄道
- 高速道路
- 国道
- 都道府県道

- 医療施設 (病院)
- 医療施設 (一般診療所)

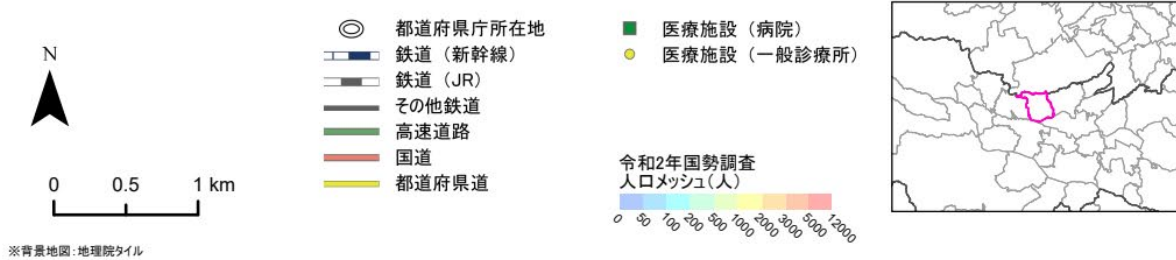
令和2年国勢調査  
人口メッシュ(人)

0 50 100 200 500 1000 2000 3000 5000 12000

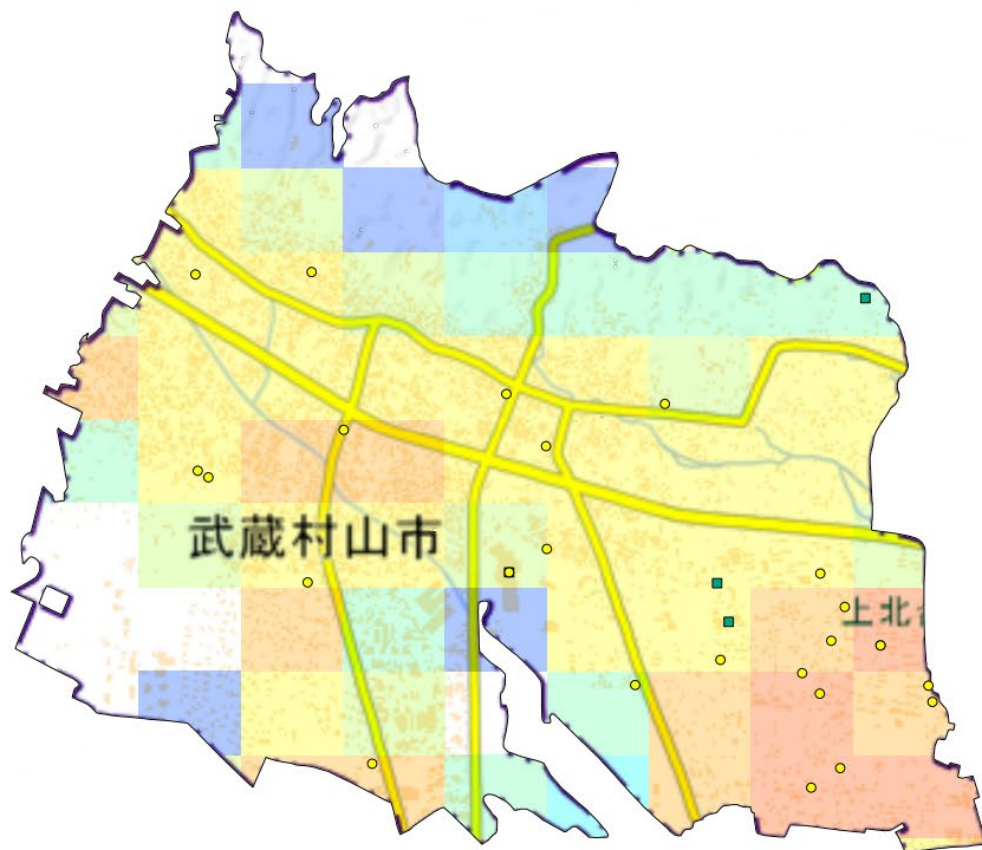




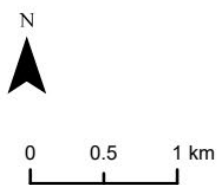
13220  
東京都  
東大和市



※背景地図：地理院タイル

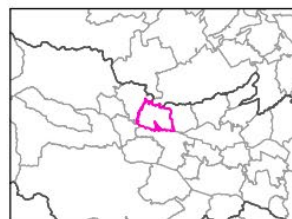
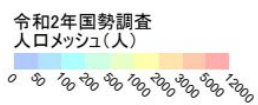


13223  
東京都  
武蔵村山市



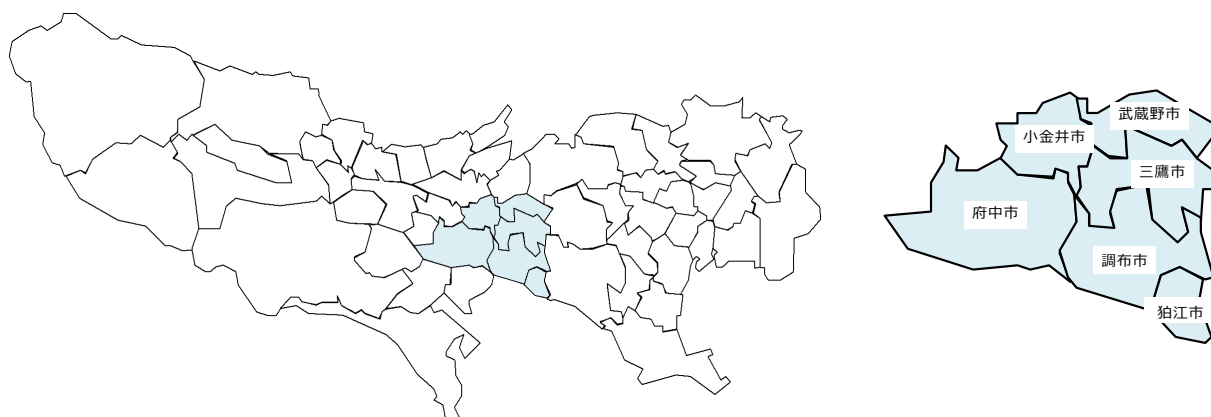
※背景地図: 地理院タイル

- ◎ 都道府県庁所在地
- 鉄道 (新幹線)
- 鉄道 (JR)
- その他鉄道
- 高速道路
- 国道
- 都道府県道
- 医療施設 (病院)
- 医療施設 (一般診療所)



# 1 1 北多摩南部保健医療圏

## 地理上の位置



## 1 基本情報

### 1 人口・面積

図表 人口・面積・人口密度・世帯数等

区分	人口(人)			面積 (km <sup>2</sup> )	人口密度 (人/km <sup>2</sup> )	世帯数 (世帯)	一世帯当 たり人員 (人)
	総数	男性	女性				
東京都	14,047,594	6,898,388	7,149,206	2194.03	6,402.6	7,227,180	1.94
北多摩南部	1,061,790	517,671	544,119	96.10	11,048.8	525,117	2.02

出典：総務省「国勢調査」（令和2年）・国土交通省国土地理院「令和2年全国都道府県市区町村別面積調査」

人口は令和2年10月1日現在1,061,790人であり、東京都の人口の7.6%に当たります。

### 2 医療施設・医療従事者の状況

図表 病院数

区分	北多摩南部	東京都
病院総数	43	629
一般病院	37	581
精神科病院	6	48
【再掲】地域医療支援病院	5	50
【再掲】救急告示病院	19	306
【再掲】療養病床を有する病院	16	230
一般診療所	934	14,689
【再掲】有床診療所	17	314

出典：厚生労働省「医療施設調査」（令和4年10月）

図表 病院病床数

区 分	病床数		人口10万対病床数	
	北多摩南部	東京都	北多摩南部	東京都
病院病床総数	10,775	125,152	1,014.8	890.9
一般病床	6,167	81,790	580.8	582.2
療養病床	1,129	21,912	106.3	156.0
精神病床	3,372	20,856	317.6	148.5
結核病床	87	449	8.2	3.2
感染症病床	20	145	1.9	1.0

注：人口10万対病床数の算出基準となる人口は、総務省「国勢調査」（令和2年）を用いた。

出典：厚生労働省「医療施設調査」（令和4年10月）

図表 主な入院基本料別病床数

北多摩南部の届出状況	病床数	北多摩南部 人口10万対	(参考) 都内 人口10万対
急性期一般入院料	3,075	294.4	280.8
地域一般入院料	155	14.8	20.4
療養病棟入院料 ※1	552	52.9	88.2
療養型介護療養施設サービス費 (介護療養病床として使用) ※2	0	0.0	3.4
特定機能病院一般病棟入院基本料	789	75.5	76.9
障害者施設等入院基本料	611	58.5	32.9
特殊疾患入院医療管理料/入院料	0	0.0	1.3
回復期リハビリテーション病棟入院料	490	46.9	56.7
地域包括ケア病棟入院料/管理料	278	26.6	38.8
緩和ケア病棟入院料	32	3.1	4.6

※1は医療療養病床、※2は介護療養病床と読み替え。いずれも、人口10万対病床数は高齢者人口を使用。

注：人口10万対病床数の算出基準となる人口は、東京都総務局「住民基本台帳による東京都の世帯と人口」（令和4年1月1日現在）を用いた。

出典：東京都保健医療局「令和4年度病床機能報告」

図表 医療施設（病院・一般診療所・歯科診療所）における従事者の状況

区 分	北多摩南部		東京都	
		人口10万対		人口10万対
医 師	3,463.6	326.2	52,290.2	372.2
歯 科 医 師	1,059.0	99.7	18,518.6	131.8
薬 剤 師	376.3	35.4	5,891.6	41.9
保 健 師	123.7	11.7	2,421.0	17.2
助 産 師	343.0	32.3	3,864.0	27.5
看 護 師	7,920.6	746.0	93,576.7	666.1
准 看 護 師	512.5	48.3	8,541.5	60.8
歯 科 衛 生 士	960.3	90.4	15,225.6	108.4
歯 科 技 工 士	45.0	4.2	957.0	6.8
理 学 療 法 士	581.4	54.8	8,347.5	59.4
作 業 療 法 士	262.3	24.7	3,498.7	24.9
診 療 放 射 線 技 師	401.5	37.8	6,127.4	43.6
診 療 エ ッ ク ス 線 技 師	11.9	1.1	188.2	1.3
臨 床 工 学 技 士	236.3	22.3	3,001.4	21.4

注1：従事者数は、常勤換算（従事者について、その職務に従事した1週間の勤務時間を当該医療施設の通常の1週間の勤務時間で除した数）である。

注2：病院、一般診療所及び歯科診療所の従事者の計である。

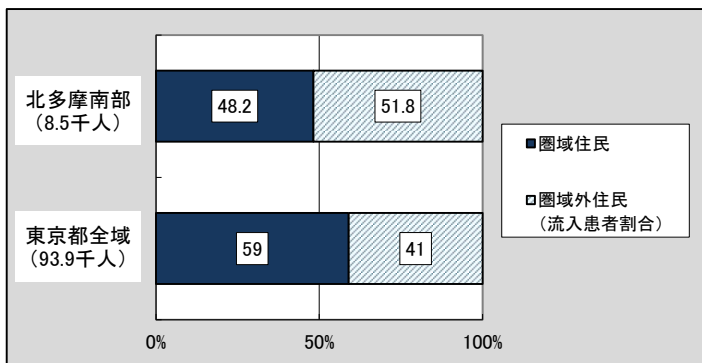
注3：人口10万対従事者数の算出基準となる人口は、総務省「国勢調査」（令和2年）を用いた。

出典：厚生労働省「医療施設調査・病院報告」（令和2年10月）

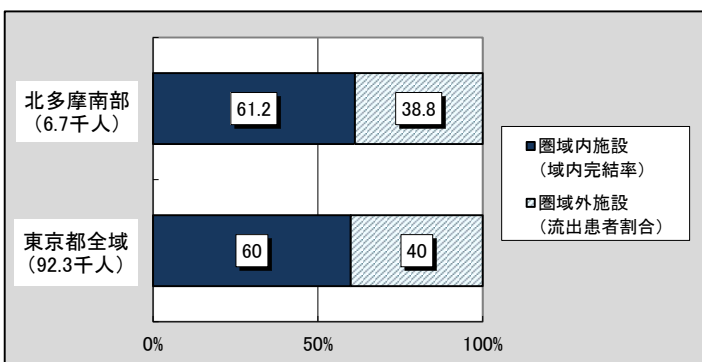


## 2 受療の状況

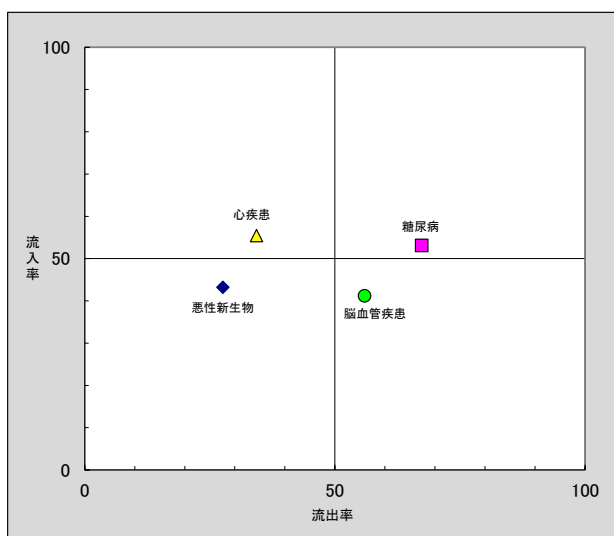
図表 北多摩南部保健医療圏内施設における  
圏域住民－圏域外住民の受療割合  
(病院の推計入院患者)



図表 北多摩南部保健医療圏内住民の  
圏域内－圏域外受療割合  
(病院の推計入院患者)



図表 北多摩南部の主要傷病別流入流出状況  
(病院の推計入院患者)



資料：厚生労働省「患者調査」(令和2年)

この圏域における病院(入院)の受療割合をみると、流入患者割合51.8%に対して流出患者割合38.8%と流入超過になっています。

域内完結率は61.2%と東京都全域の割合を上回っています。

主要傷病別流入流出状況を見ると、心疾患及び糖尿病の流入率、脳血管疾患及び糖尿病の流出率が50%以上となっています。

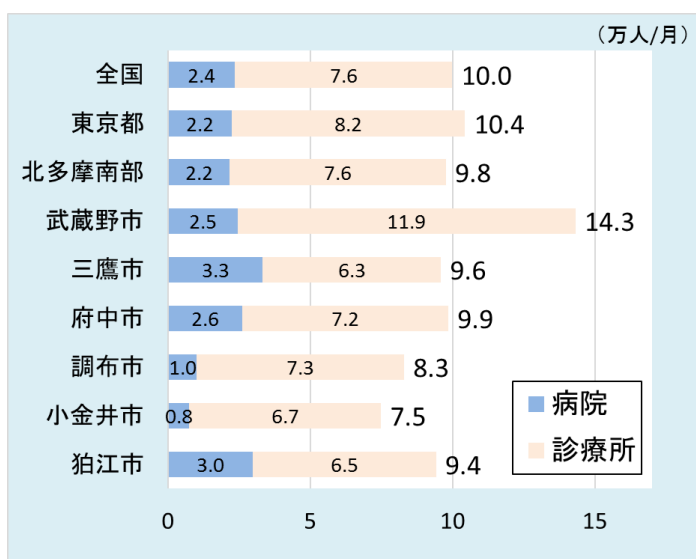
### 3 外来医療の状況

※ 2、4（1）及び（2）における区市町村別の患者数は、実際の患者の所在地ではなく、当該区市町村に所在する医療機関が算定した医科レセプトの算定回数に基づいています。

#### 1 外来医師偏在指標

127.7（全国第37位/全国335医療圏中）

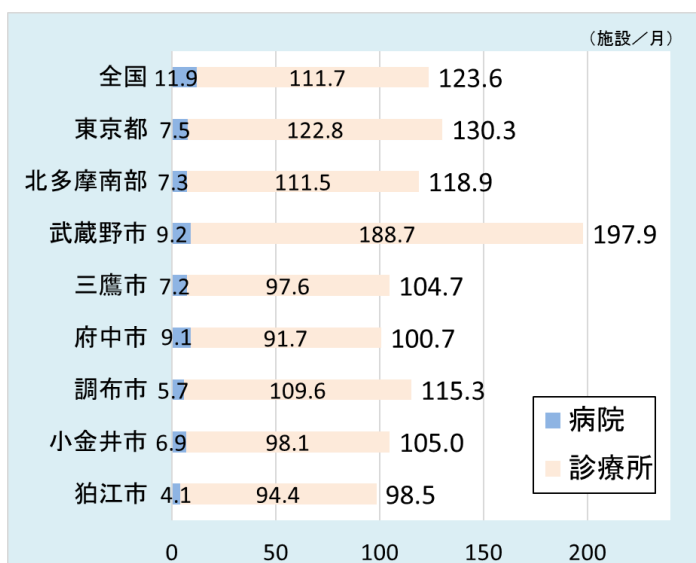
#### 2 人口10万人当たりの外来患者延数（医科レセプトの月平均算定回数）



○ 北多摩南部における人口10万人当たりの外来患者延数は9.8万人で、全国及び都平均を下回っています。

○ 市別で見ると、武蔵野市では14.3万人で、全国及び都平均を上回っていますが、その他の市は全て全国及び都平均を下回っています。

#### 3 人口10万人当たりの外来施設数（月平均施設数）



○ 北多摩南部における人口10万人当たりの外来施設数は118.9施設で、全国及び都平均を下回っています。

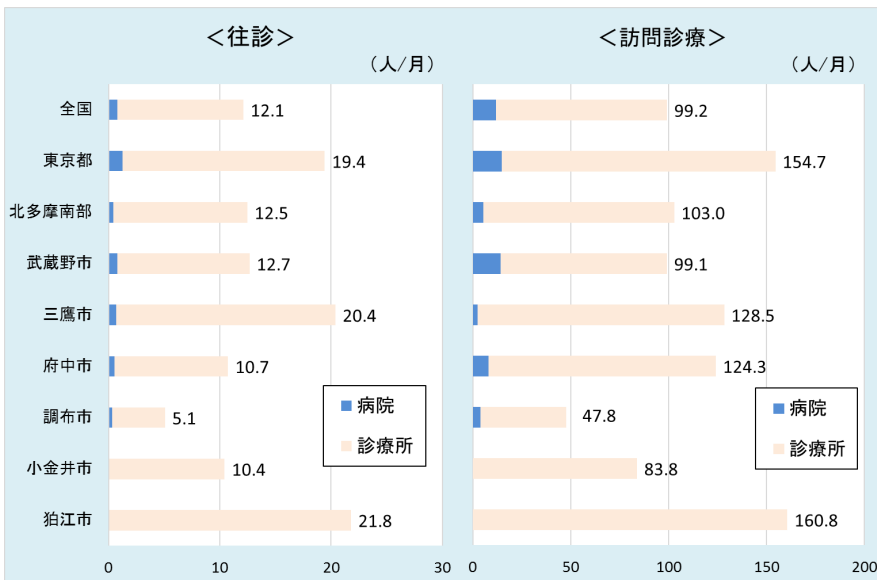
○ 市別で見ると、武蔵野市では197.9施設で、全国及び都平均を上回っていますが、その他の市は全て全国及び都平均を下回っています。



## 4 外来医療機能別の状況

### (1) 在宅医療

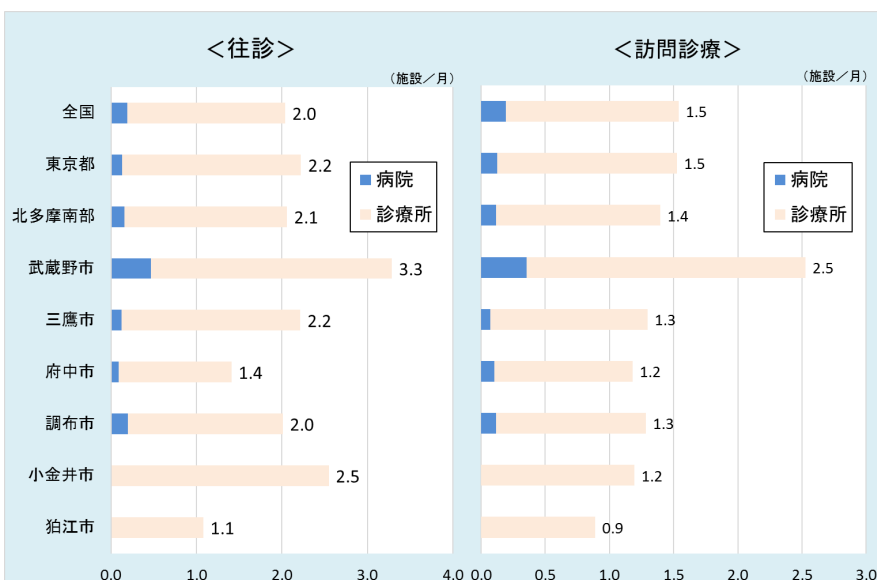
#### <75歳以上人口千人当たりの往診及び訪問診療患者延数（医科レセプトの月平均算定回数）>



○ 北多摩南部における75歳以上人口千人当たりの往診及び訪問診療患者延数（医科レセプトの月平均算定回数）は、それぞれ全国平均を上回っています。

○ 市別でみると、狛江市では、往診・訪問診療患者延数共に、全国及び都平均を上回っています。

#### <75歳以上人口千人当たりの往診及び訪問診療実施施設数（月平均施設数）>

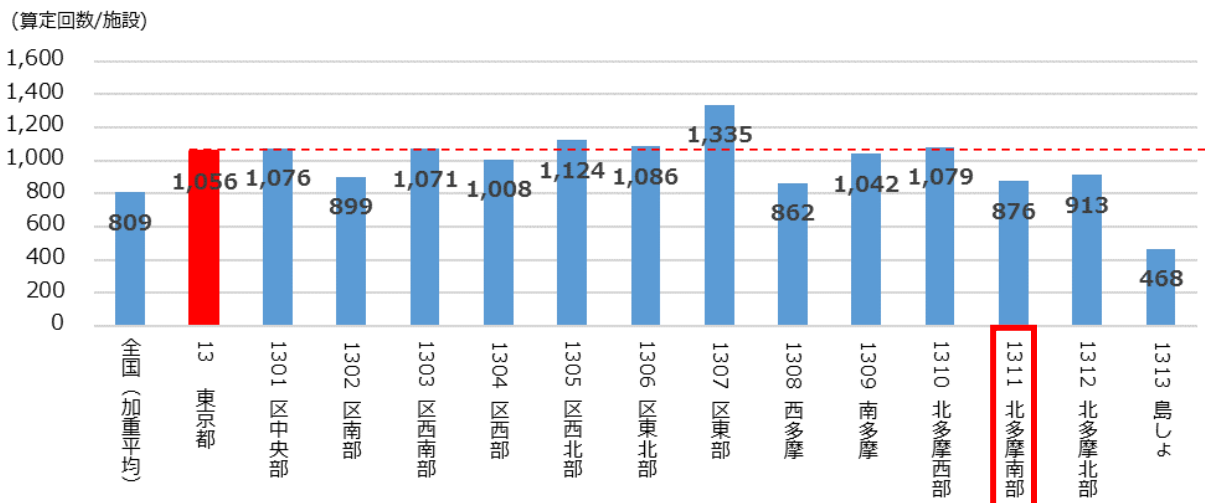


○ 北多摩南部における75歳以上人口千人当たりの往診及び訪問診療実施施設数（月平均施設数）は、それぞれ都平均を下回っています。

○ 市別でみると、武蔵野市では、往診・訪問診療実施施設数共に、全国及び都平均を上回っています。

（2）夜間・休日における初期救急医療

実施診療所数でみた時間外等外来患者数



- 北多摩南部における実施診療所数でみた時間外等外来患者数は 876 人で、都平均を下回っています。

5 医療機器の状況

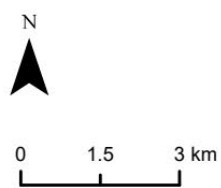
調整人口当たり台数

	調整人口当たり台数(台/10万人)				
	CT	MRI	PET	マンモグラフィ	放射線治療 (体外照射)
全国	11.5	5.7	0.47	3.4	0.82
東京都	9.6	5.0	0.52	3.6	0.96
北多摩南部	8.7	3.9	0.00	2.2	0.79

- 北多摩南部における調整人口当たり台数は、いずれの機器においても都平均を下回っています。



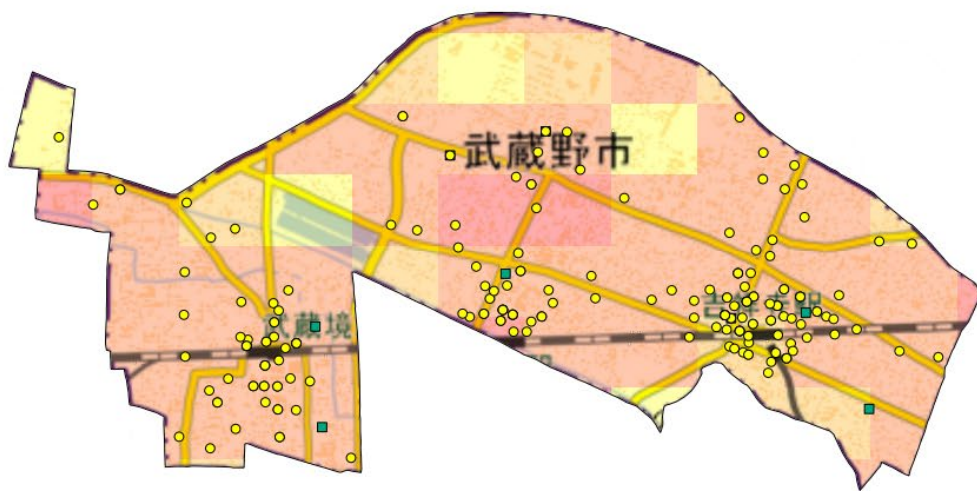
東京都  
1311  
北多摩南部



- ◎ 都道府県庁所在地
  - ▬ 鉄道 (新幹線)
  - ▬ 鉄道 (JR)
  - ▬ その他鉄道
  - ▬ 高速道路
  - ▬ 国道
  - ▬ 都道府県道
  - 医療施設 (病院)
  - 医療施設 (一般診療所)
- 令和2年国勢調査  
人口メッシュ(人)
- 0 50 100 200 500 1000 2000 3000 5000 12000



※背景地図: 地理院サイト



13203  
東京都  
武蔵野市



0 0.5 1 km

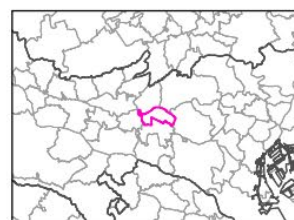
※背景地図：地理院タイル

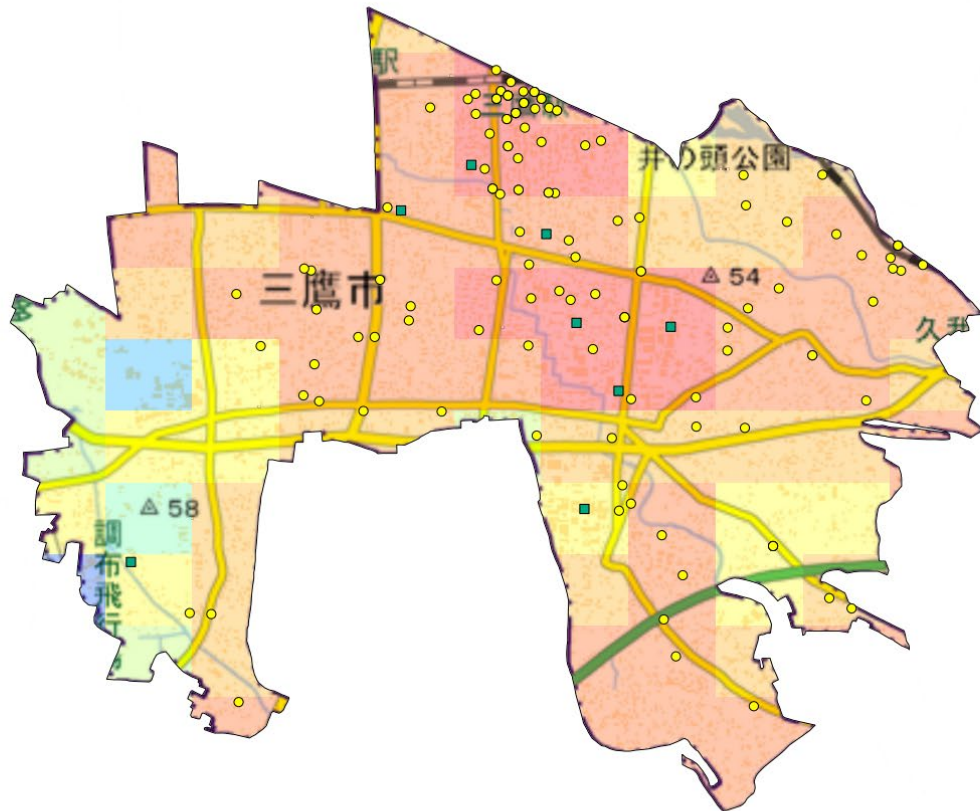
- ◎ 都道府県庁所在地
- 鉄道（新幹線）
- 鉄道（JR）
- その他鉄道
- 高速道路
- 国道
- 都道府県道

- 医療施設（病院）
- 医療施設（一般診療所）

令和2年国勢調査  
人口メッシュ(人)

0 50 100 200 500 1000 2000 3000 5000 12000





13204  
東京都  
三鷹市



0 0.5 1 km

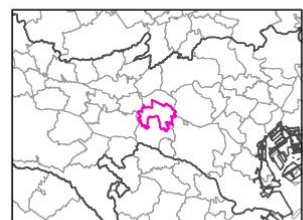
※背景地図: 地理院タイル

- ◎ 都道府県庁所在地
- 鉄道 (新幹線)
- 鉄道 (JR)
- その他鉄道
- 高速道路
- 国道
- 都道府県道

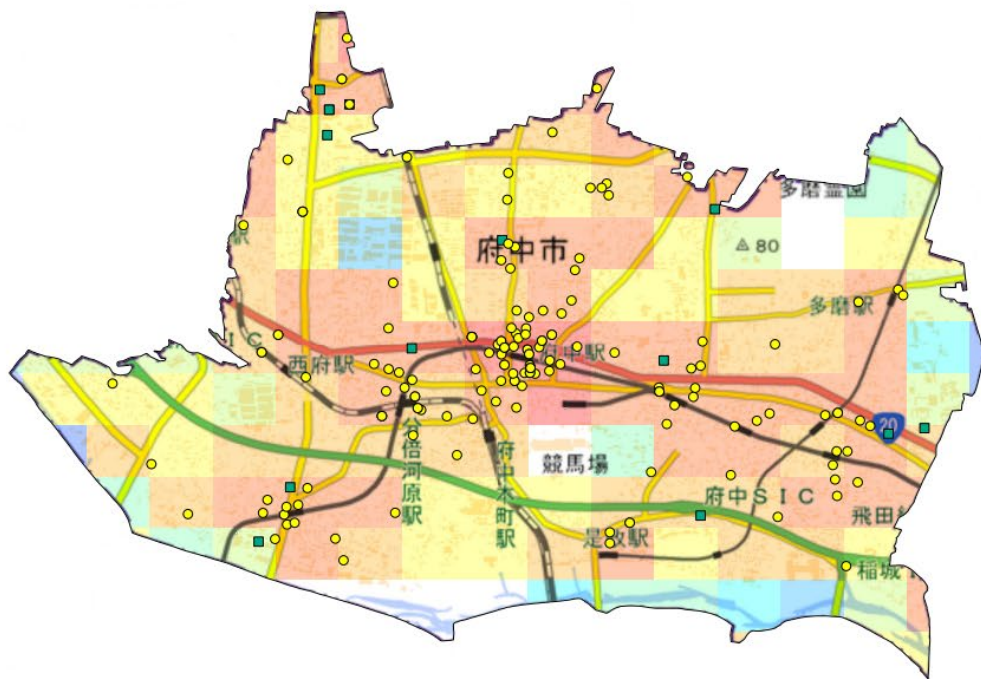
- 医療施設 (病院)
- 医療施設 (一般診療所)

令和2年国勢調査  
人口メッシュ(人)

0 50 100 200 500 1000 2000 3000 5000 12000







13206  
東京都  
府中市



0 0.75 1.5 km

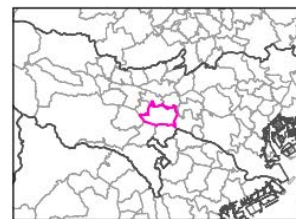
※背景地図：地理院タイル

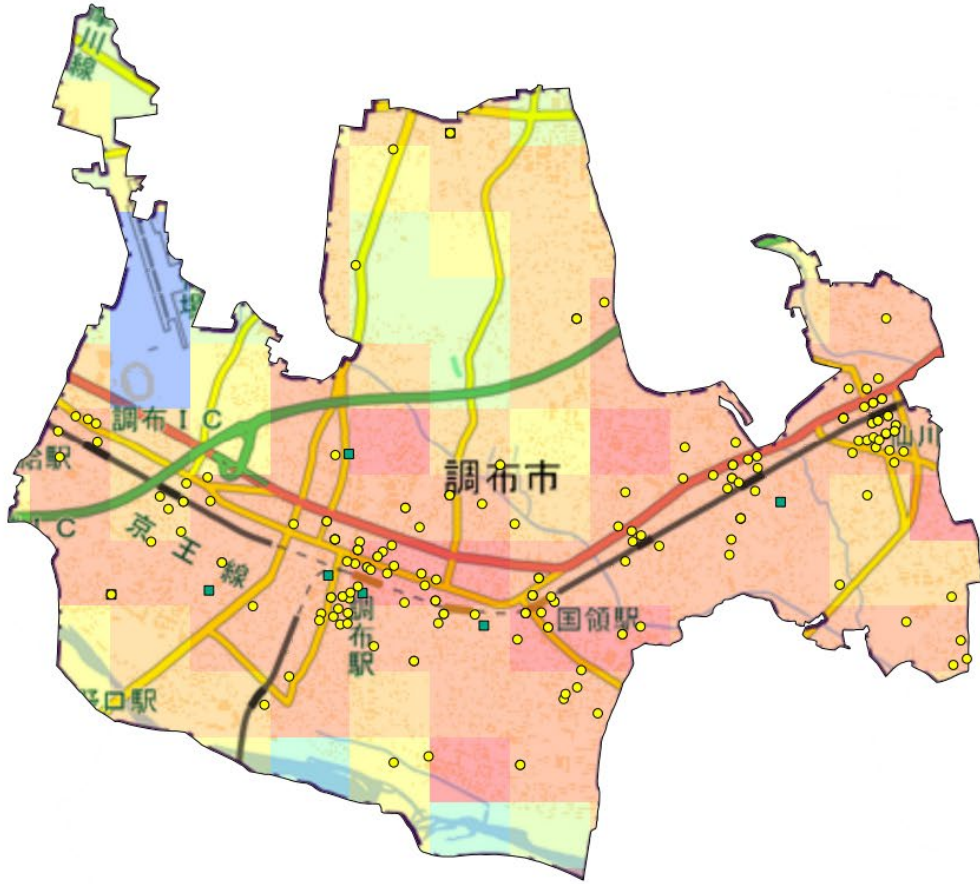
- ◎ 都道府県庁所在地
- 鉄道（新幹線）
- 鉄道（JR）
- その他鉄道
- 高速道路
- 国道
- 都道府県道

- 医療施設（病院）
- 医療施設（一般診療所）

令和2年国勢調査  
人口メッシュ(人)

0 50 100 200 500 1000 2000 3000 5000 12000





13208  
東京都  
調布市



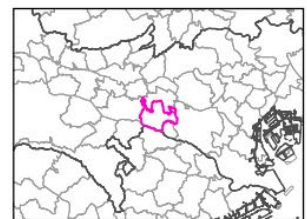
0 0.5 1 km

※背景地図：地理院タイル

- ◎ 都道府県庁所在地
- 鉄道 (新幹線)
- 鉄道 (JR)
- その他鉄道
- 高速道路
- 国道
- 都道府県道
- 医療施設 (病院)
- 医療施設 (一般診療所)

令和2年国勢調査  
人口メッシュ(人)

0 50 100 200 500 1000 2000 3000 5000 12000







13210  
東京都  
小金井市



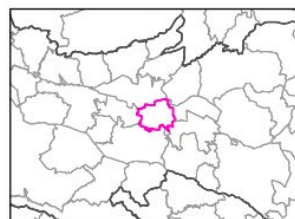
0 0.42 0.85 km

※背景地図：地理院タイル

- ◎ 都道府県庁所在地
- 鉄道（新幹線）
- 鉄道（JR）
- その他鉄道
- 高速道路
- 国道
- 都道府県道
- 医療施設（病院）
- 医療施設（一般診療所）

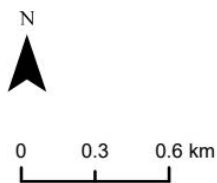
令和2年国勢調査  
人口メッシュ(人)

0 50 100 200 500 1000 2000 3000 5000 12000



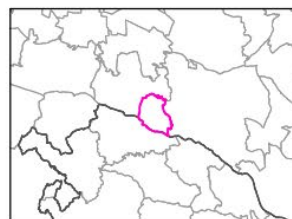


13219  
東京都  
狛江市



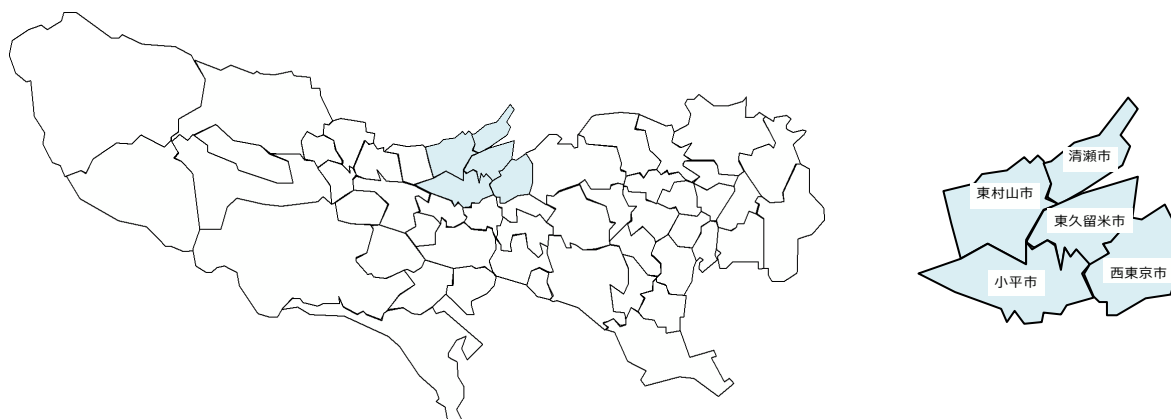
※背景地図: 地理院タイル

- ◎ 都道府県庁所在地
- 鉄道 (新幹線)
- 鉄道 (JR)
- その他鉄道
- 高速道路
- 国道
- 都道府県道
- 医療施設 (病院)
- 医療施設 (一般診療所)



# 12 北多摩北部保健医療圏

## 地理上の位置



## 1 基本情報

### 1 人口・面積

図表 人口・面積・人口密度・世帯数等

区分	人口(人)			面積 (km <sup>2</sup> )	人口密度 (人/km <sup>2</sup> )	世帯数 (世帯)	一世帯当 たり人員 (人)
	総数	男性	女性				
東京都	14,047,594	6,898,388	7,149,206	2194.03	6,402.6	7,227,180	1.94
北多摩北部	749,421	364,523	384,898	76.51	9,795.1	343,003	2.18

出典：総務省「国勢調査」（令和2年）・国土交通省国土地理院「令和2年全国都道府県市区町村別面積調査」

人口は令和2年10月1日現在749,421人であり、東京都の人口の5.3%に当たります。

### 2 医療施設・医療従事者の状況

図表 病院数

区分	北多摩北部	東京都
病院総数	42	629
一般病院	34	581
精神科病院	8	48
【再掲】地域医療支援病院	4	50
【再掲】救急告示病院	19	306
【再掲】療養病床を有する病院	14	230
一般診療所	501	14,689
【再掲】有床診療所	8	314

出典：厚生労働省「医療施設調査」（令和4年10月）

図表 病院病床数

区 分	病床数		人口10万対病床数	
	北多摩北部	東京都	北多摩北部	東京都
病院病床総数	8,355	125,152	1,114.9	890.9
一般病床	4,413	81,790	588.9	582.2
療養病床	1,587	21,912	211.8	156.0
精神病床	2,133	20,856	284.6	148.5
結核病床	216	449	28.8	3.2
感染症病床	6	145	0.8	1.0

注：人口10万対病床数の算出基準となる人口は、総務省「国勢調査」（令和2年）を用いた。

出典：厚生労働省「医療施設調査」（令和4年10月）

図表 主な入院基本料別病床数

北多摩北部の届出状況	病床数	北多摩北部 人口10万対	(参考) 都内 人口10万対
急性期一般入院料	2,308	309.8	280.8
地域一般入院料	264	35.4	20.4
療養病棟入院料 ※1	1,031	138.4	88.2
療養型介護療養施設サービス費 (介護療養病床として使用) ※2	43	5.8	3.4
特定機能病院一般病棟入院基本料	0	0.0	76.9
障害者施設等入院基本料	515	69.1	32.9
特殊疾患入院医療管理料/入院料	0	0.0	1.3
回復期リハビリテーション病棟入院料	462	62.0	56.7
地域包括ケア病棟入院料/管理料	154	20.7	38.8
緩和ケア病棟入院料	91	12.2	4.6

※1は医療療養病床、※2は介護療養病床と読み替え。いずれも、人口10万対病床数は高齢者人口を使用。

注：人口10万対病床数の算出基準となる人口は、東京都総務局「住民基本台帳による東京都の世帯と人口」（令和4年1月1日現在）を用いた。

出典：東京都保健医療局「令和4年度病床機能報告」

図表 医療施設（病院・一般診療所・歯科診療所）における従事者の状況

区 分	北多摩北部		東京都	
		人口10万対		人口10万対
医 師	1,555.0	207.5	52,290.2	372.2
歯 科 医 師	588.0	78.5	18,518.6	131.8
薬 剤 師	285.3	38.1	5,891.6	41.9
保 健 師	41.6	5.6	2,421.0	17.2
助 産 師	108.6	14.5	3,864.0	27.5
看 護 師	4,057.7	541.4	93,576.7	666.1
准 看 護 師	615.5	82.1	8,541.5	60.8
歯 科 衛 生 士	519.7	69.3	15,225.6	108.4
歯 科 技 工 士	22.6	3.0	957.0	6.8
理 学 療 法 士	380.3	50.7	8,347.5	59.4
作 業 療 法 士	183.9	24.5	3,498.7	24.9
診 療 放 射 線 技 師	206.2	27.5	6,127.4	43.6
診 療 エ ッ ク ス 線 技 師	4.0	0.5	188.2	1.3
臨 床 工 学 技 士	115.4	15.4	3,001.4	21.4

注1：従事者数は、常勤換算（従事者について、その職務に従事した1週間の勤務時間を当該医療施設の通常の1週間の勤務時間で除した数）である。

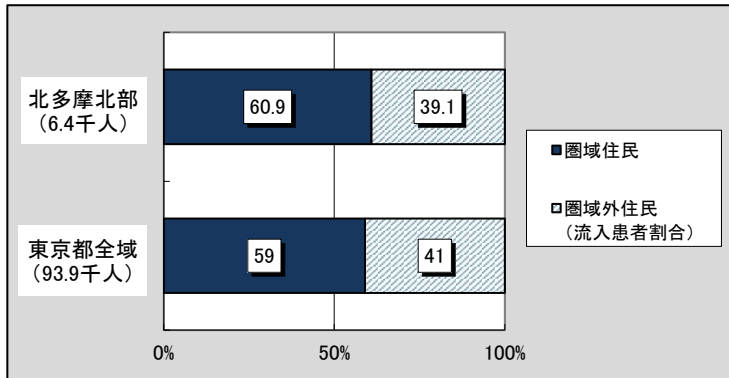
注2：病院、一般診療所及び歯科診療所の従事者の計である。

注3：人口10万対従事者数の算出基準となる人口は、総務省「国勢調査」（令和2年）を用いた。

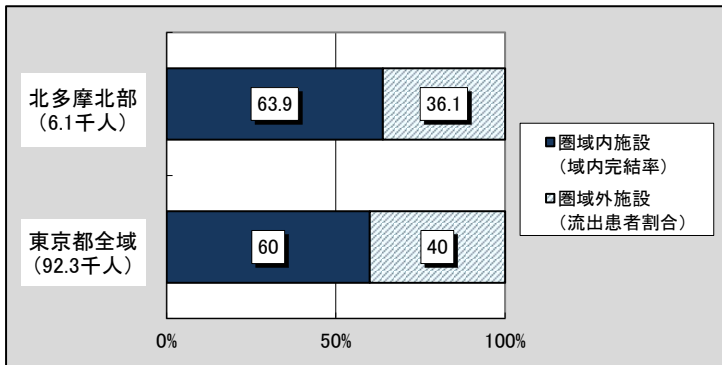
出典：厚生労働省「医療施設調査・病院報告」（令和2年10月）

## 2 受療の状況

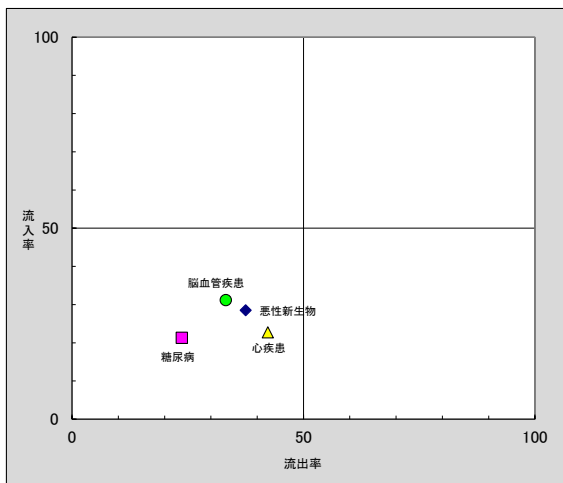
図表 北多摩北部保健医療圏内施設における  
圏域住民－圏域外住民の受療割合  
(病院の推計入院患者)



図表 北多摩北部保健医療圏内住民の  
圏域内－圏域外受療割合  
(病院の推計入院患者)



図表 北多摩北部の主要傷病別流入流出状況  
(病院の推計入院患者)



資料：厚生労働省「患者調査」(令和2年)

この圏域における病院（入院）の受療割合をみると、流入患者割合39.1%に対して流出患者割合36.1%と流入超過になっています。

域内完結率は63.9%と東京都全域の割合を上回っています。

主要傷病別流入流出状況を見ると、いずれの傷病も流入・流出率とも50%以内に収束しています。



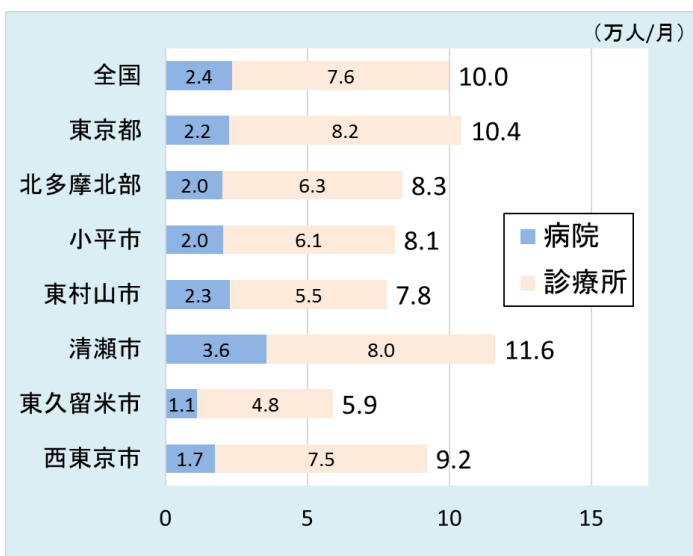
### 3 外来医療の状況

※ 2、4（1）及び（2）における区市町村別の患者数は、実際の患者の所在地ではなく、当該区市町村に所在する医療機関が算定した医科レセプトの算定回数に基づいています。

#### 1 外来医師偏在指標

**99.5**（全国第 169 位/全国 335 医療圏中）

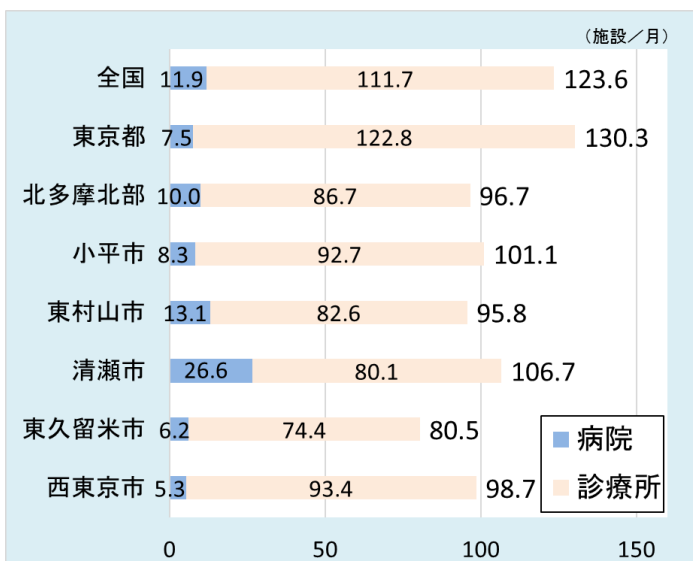
#### 2 人口10万人当たりの外来患者延数（医科レセプトの月平均算定回数）



○ 北多摩北部における人口 10 万人当たりの外来患者延数は 8.3 万人で、全国及び都平均を下回っています。

○ 市別で見ると、清瀬市では 11.6 万人で、全国及び都平均を上回っていますが、その他の市は全て全国及び都平均を下回っています。

#### 3 人口10万人当たりの外来施設数（月平均施設数）



○ 北多摩北部における人口 10 万人当たりの外来施設数は 96.7 施設で、全国及び都平均を下回っています。

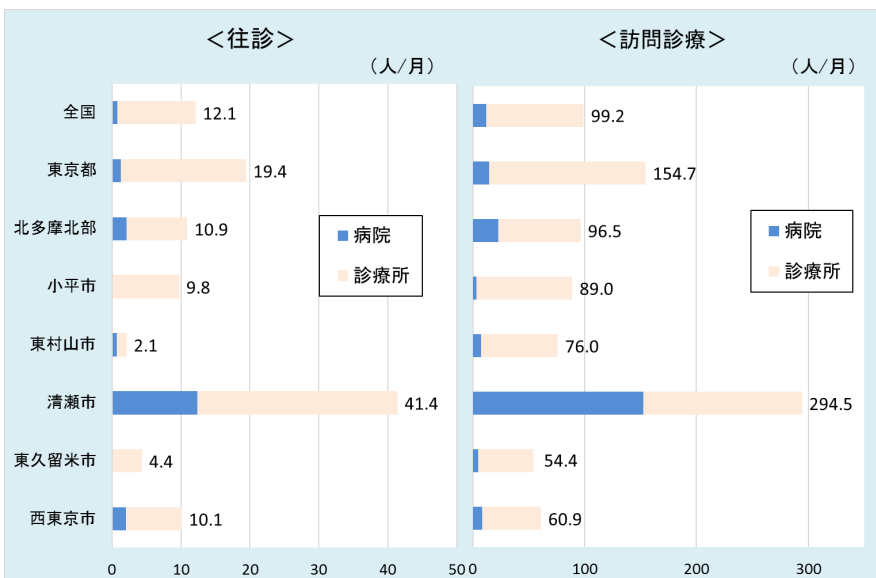
○ 市別で見ると、全ての市で全国及び都平均を下回っています。特に東久留米市では 80.5 施設で、都平均の約 6 割となっています。



## 4 外来医療機能別の状況

### (1) 在宅医療

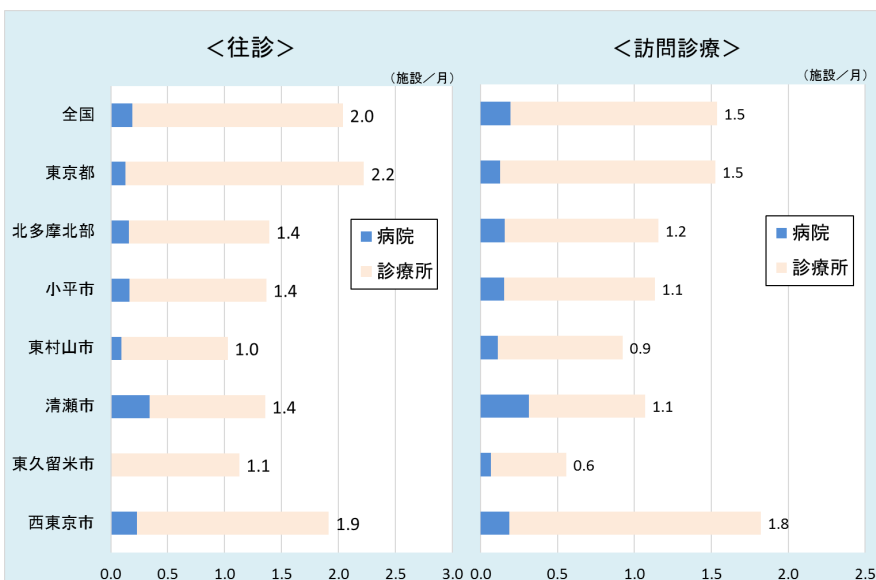
#### <75歳以上人口千人当たりの往診及び訪問診療患者延数（医科レセプトの月平均算定回数）>



○ 北多摩北部における75歳以上人口千人当たりの往診及び訪問診療患者延数（医科レセプトの月平均算定回数）は、それぞれ全国及び都平均を下回っています。

○ 市別でみると、清瀬市では、往診・訪問診療患者延数共に、全国及び都平均を上回り、病院患者の割合が高くなっています。

#### <75歳以上人口千人当たりの往診及び訪問診療実施施設数（月平均施設数）>

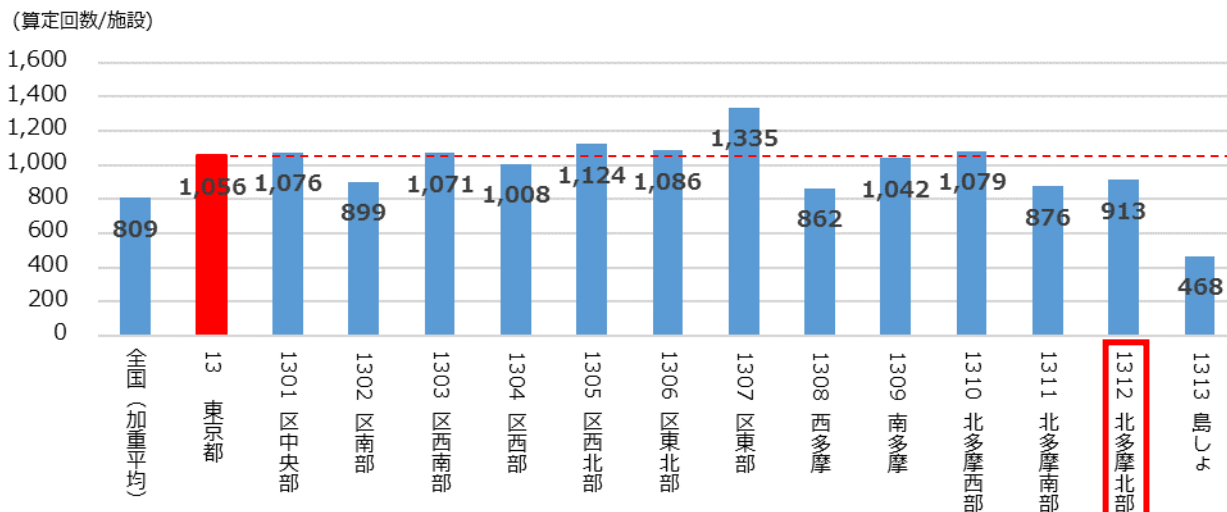


○ 北多摩北部における75歳以上人口千人当たりの往診及び訪問診療実施施設数（月平均施設数）は、それぞれ全国及び都平均を下回っています。

○ 市別でみると、西東京市では、往診・訪問診療実施施設数共に、全国及び都平均と同水準であり、清瀬市では病院の実施施設の割合が高くなっています。

（2）夜間・休日における初期救急医療

実施診療所数でみた時間外等外来患者数



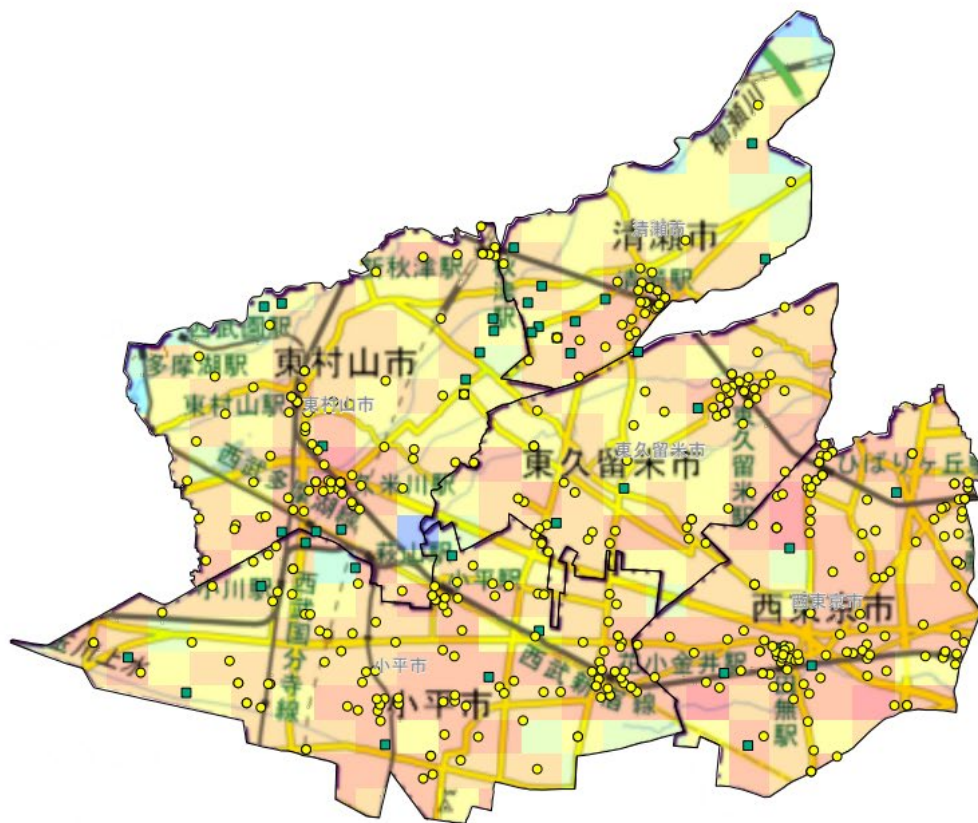
- 北多摩北部における実施診療所数でみた時間外等外来患者数は913人で、都平均を下回っています。

5 医療機器の状況

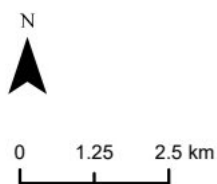
調整人口当たり台数

	調整人口当たり台数(台/10万人)				
	CT	MRI	PET	マンモグラフィ	放射線治療(体外照射)
全国	11.5	5.7	0.47	3.4	0.82
東京都	9.6	5.0	0.52	3.6	0.96
北多摩北部	6.7	2.9	0.14	2.4	0.57

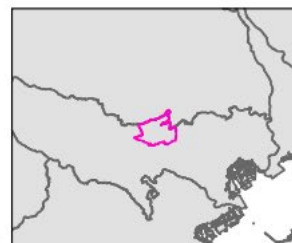
- 北多摩北部における調整人口当たり台数は、いずれの機器においても都平均を下回っています。



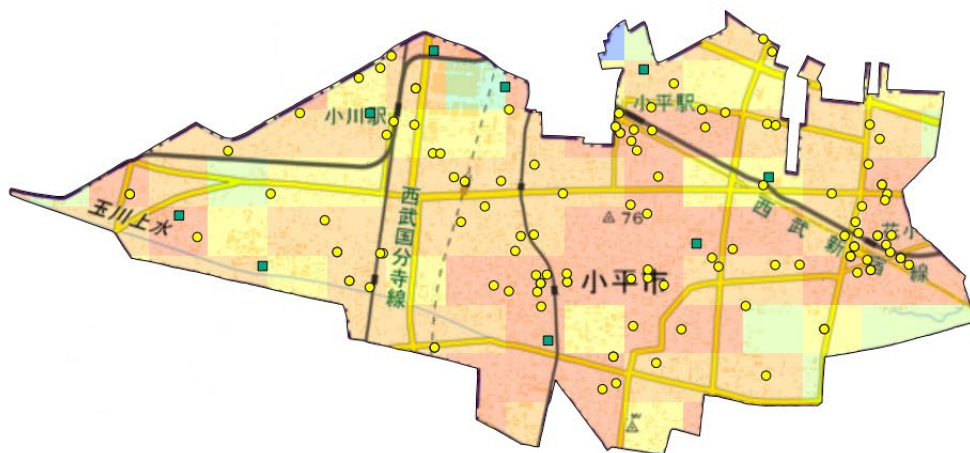
東京都  
1312  
北多摩北部



- ◎ 都道府県庁所在地
  - 鉄道 (新幹線)
  - 鉄道 (JR)
  - その他鉄道
  - 高速道路
  - 国道
  - 都道府県道
  - 医療施設 (病院)
  - 医療施設 (一般診療所)
- 令和2年国勢調査  
人口メッシュ(人)
- 0 50 100 200 500 1000 2000 3000 5000 12000



※背景地図: 地理院タイル



13211  
東京都  
小平市



0 0.75 1.5 km

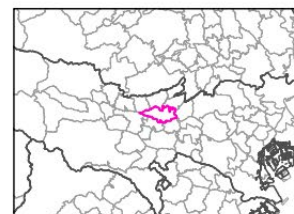
※背景地図：地理院タイル

- ◎ 都道府県庁所在地
- 鉄道（新幹線）
- 鉄道（JR）
- その他鉄道
- 高速道路
- 国道
- 都道府県道

- 医療施設（病院）
- 医療施設（一般診療所）

令和2年国勢調査  
人口メッシュ(人)

0 50 100 200 500 1000 2000 3000 5000 12000





13213  
東京都  
東村山市



0 0.5 1 km

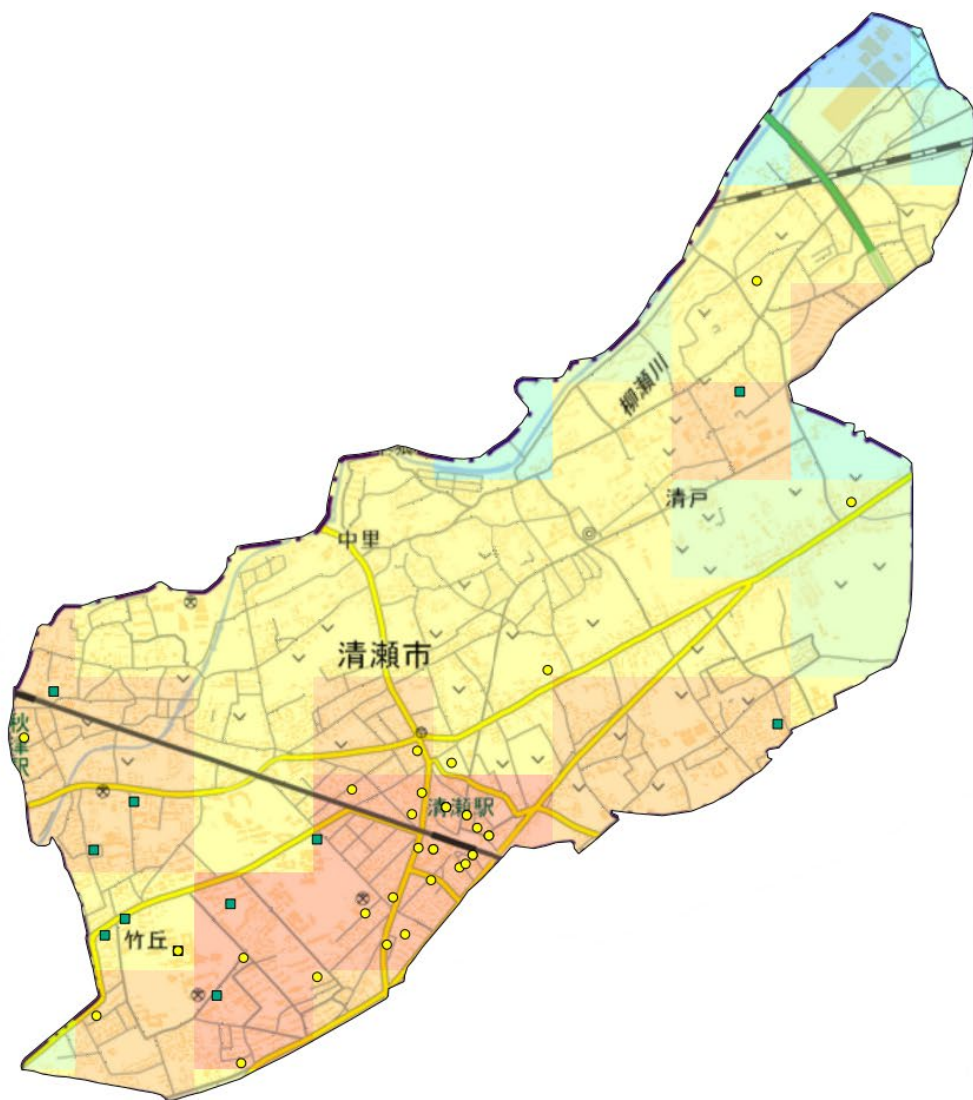
※背景地図: 地理院タイル

- ◎ 都道府県庁所在地
- 鉄道 (新幹線)
- 鉄道 (JR)
- その他鉄道
- 高速道路
- 国道
- 都道府県道
- 医療施設 (病院)
- 医療施設 (一般診療所)

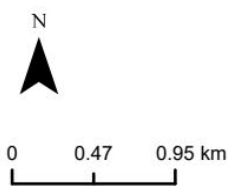
令和2年国勢調査  
人口メッシュ(人)  
0 50 100 200 500 1000 2000 3000 5000 12000





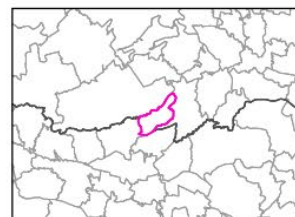
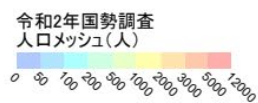


13221  
東京都  
清瀬市

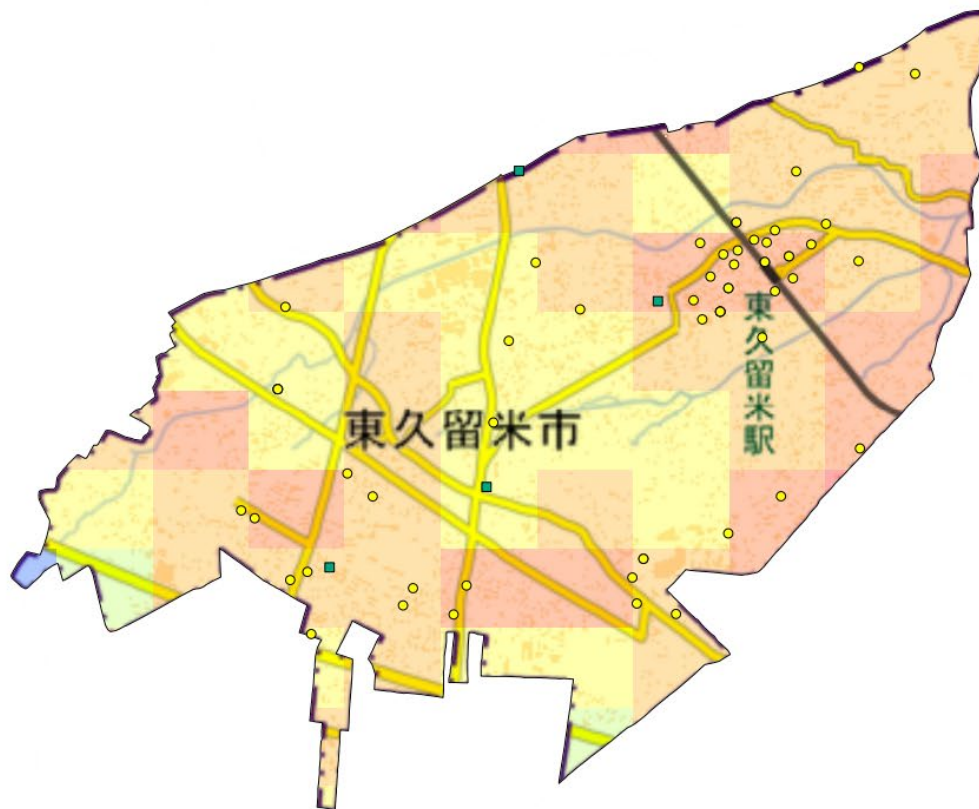


※背景地図：地理院タイル

- ◎ 都道府県庁所在地
- ▬ 鉄道（新幹線）
- ▬ 鉄道（JR）
- ▬ その他鉄道
- ▬ 高速道路
- ▬ 国道
- ▬ 都道府県道
- 医療施設（病院）
- 医療施設（一般診療所）







13222  
東京都  
東久留米市



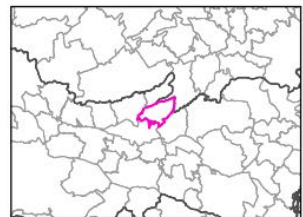
0 0.5 1 km

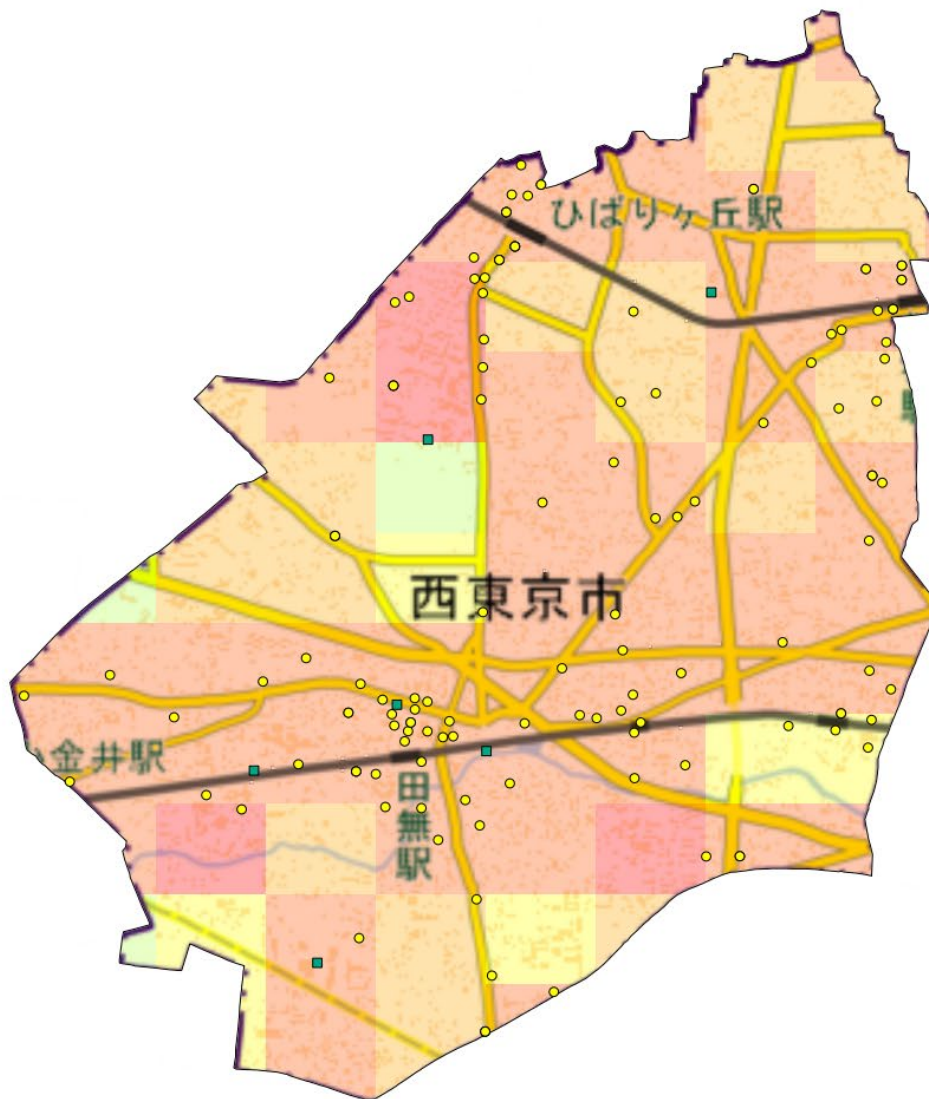
※背景地図: 地理院タイル

- ◎ 都道府県庁所在地
- ▬ 鉄道 (新幹線)
- ▬ 鉄道 (JR)
- ▬ その他鉄道
- ▬ 高速道路
- ▬ 国道
- ▬ 都道府県道
- 医療施設 (病院)
- 医療施設 (一般診療所)

令和2年国勢調査  
人口メッシュ(人)

0 50 100 200 500 1000 2000 3000 5000 12000





13229  
東京都  
西東京市



0 0.5 1 km

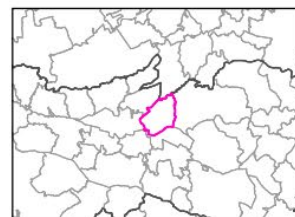
※背景地図：地理院タイル

- ◎ 都道府県庁所在地
- 鉄道（新幹線）
- 鉄道（JR）
- その他鉄道
- 高速道路
- 国道
- 都道府県道

- 医療施設（病院）
- 医療施設（一般診療所）

令和2年国勢調査  
人口メッシュ(人)

0 50 100 200 500 1000 2000 3000 5000 10000



# 13 島しょ保健医療圏

## 地理上の位置



## 1 基本情報

### 1 人口・面積

図表 人口・面積・人口密度・世帯数等

区分	人口(人)			面積 (km <sup>2</sup> )	人口密度 (人/km <sup>2</sup> )	世帯数 (世帯)	一世帯当 たり人員 (人)
	総数	男性	女性				
東京都	14,047,594	6,898,388	7,149,206	2194.03	6,402.6	7,227,180	1.94
島しょ	24,461	12,911	11,550	401.87	60.9	12,794	1.91

出典：総務省「国勢調査」（令和2年）・国土交通省国土地理院「令和2年全国都道府県市区町村別面積調査」

人口は令和2年10月1日現在24,461人であり、東京都の人口の0.2%に当たります。

### 2 医療施設・医療従事者の状況

図表 病院数

区分	島しょ	東京都
病院総数	1	629
一般病院	1	581
精神科病院	0	48
【再掲】地域医療支援病院	0	50
【再掲】救急告示病院	1	306
【再掲】療養病床を有する病院	0	230
一般診療所	19	14,689
【再掲】有床診療所	9	314

出典：厚生労働省「医療施設調査」（令和4年10月）

図表 病院病床数

区 分	病床数		人口10万対病床数	
	島しょ	東京都	島しょ	東京都
病院病床総数	54	125,152	220.8	890.9
一般病床	52	81,790	212.6	582.2
療養病床	0	21,912	0.0	156.0
精神病床	0	20,856	0.0	148.5
結核病床	0	449	0.0	3.2
感染症病床	2	145	8.2	1.0

注：人口10万対病床数の算出基準となる人口は、総務省「国勢調査」（令和2年）を用いた。

出典：厚生労働省「医療施設調査」（令和4年10月）

図表 主な入院基本料別病床数

島しょの届出状況	病床数	島しょ 人口10万対	（参考）都内 人口10万対
急性期一般入院料	0	0.0	280.8
地域一般入院料	42	171.1	20.4
療養病棟入院料 ※1	0	0.0	88.2
療養型介護療養施設サービス費 （介護療養病床として使用） ※2	0	0.0	3.4
特定機能病院一般病棟入院基本料	0	0.0	76.9
障害者施設等入院基本料	0	0.0	32.9
特殊疾患入院医療管理料/入院料	0	0.0	1.3
回復期リハビリテーション病棟入院料	0	0.0	56.7
地域包括ケア病棟入院料/管理料	10	40.7	38.8
緩和ケア病棟入院料	0	0.0	4.6

※1は医療療養病床、※2は介護療養病床と読み替え。いずれも、人口10万対病床数は高齢者人口を使用。

注：人口10万対病床数の算出基準となる人口は、東京都総務局「住民基本台帳による東京都の世帯と人口」（令和4年1月1日現在）を用いた。

出典：東京都保健医療局「令和4年度病床機能報告」

図表 医療施設（病院・一般診療所・歯科診療所）における従事者の状況

区 分	島しょ		東京都	
		人口10万対		人口10万対
医 師	40.5	165.6	52,290.2	372.2
歯 科 医 師	20.6	84.2	18,518.6	131.8
薬 剤 師	7.0	28.6	5,891.6	41.9
保 健 師	0.0	0.0	2,421.0	17.2
助 産 師	6.2	25.3	3,864.0	27.5
看 護 師	102.7	419.9	93,576.7	666.1
准 看 護 師	13.6	55.6	8,541.5	60.8
歯 科 衛 生 士	17.5	71.5	15,225.6	108.4
歯 科 技 工 士	7.0	28.6	957.0	6.8
理 学 療 法 士	4.0	16.4	8,347.5	59.4
作 業 療 法 士	0.0	0.0	3,498.7	24.9
診 療 放 射 線 技 師	5.0	20.4	6,127.4	43.6
診 療 エ ッ ク ス 線 技 師	1.0	4.1	188.2	1.3
臨 床 工 学 技 士	1.0	4.1	3,001.4	21.4

注1：従事者数は、常勤換算（従事者について、その職務に従事した1週間の勤務時間を当該医療施設の通常の1週間の勤務時間で除した数）である。

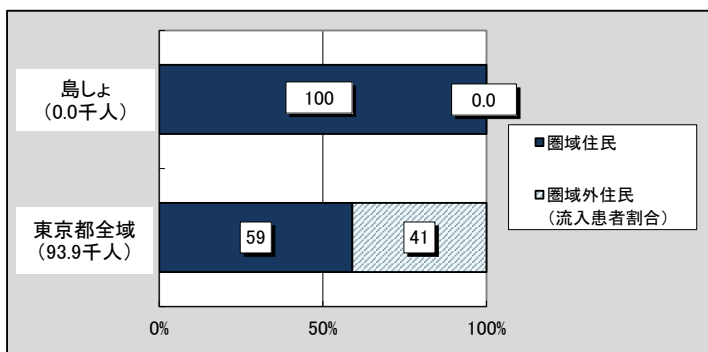
注2：病院、一般診療所及び歯科診療所の従事者の計である。

注3：人口10万対従事者数の算出基準となる人口は、総務省「国勢調査」（令和2年）を用いた。

出典：厚生労働省「医療施設調査・病院報告」（令和2年10月）

## 2 受療の状況

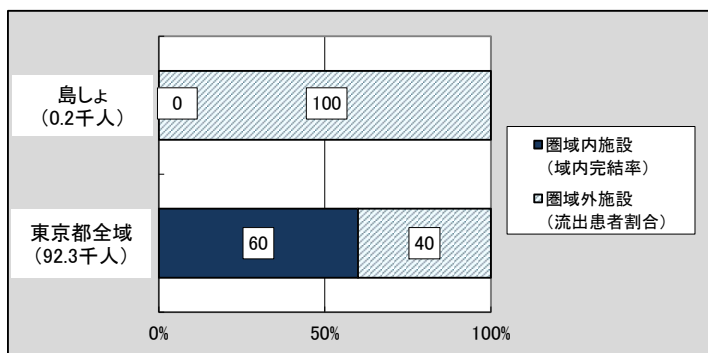
図表 島しょ保健医療圏内施設における  
圏域住民－圏域外住民の受療割合  
(病院の推計入院患者)



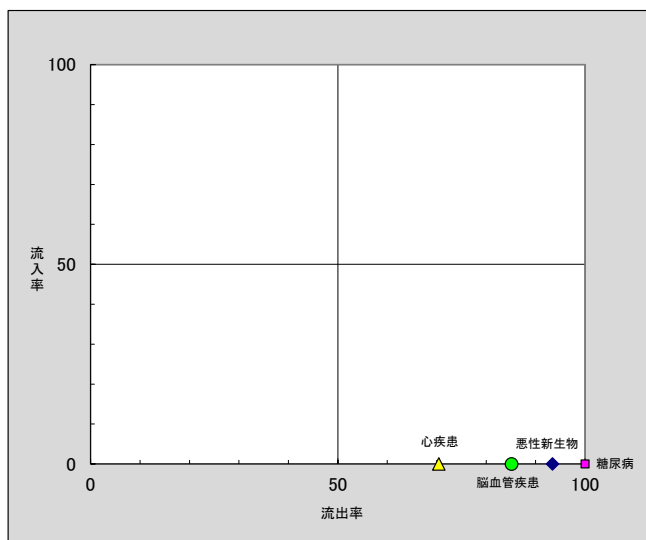
この圏域における病院（入院）の受療割合をみると、流入患者割合は0.0%です。一方で、流出患者割合は100%と非常に高くなっています。

主要傷病別流入流出状況をみると、すべての傷病で流出率が50%を超えています。

図表 島しょ保健医療圏内住民の  
圏域内－圏域外受療割合  
(病院の推計入院患者)



図表 島しょの主要傷病別流入流出状況  
(病院の推計入院患者)



資料：厚生労働省「患者調査」（令和2年）



### 3 外来医療の状況

※ 2、4（1）及び（2）における区市町村別の患者数は、実際の患者の所在地ではなく、当該区市町村に所在する医療機関が算定した医科レセプトの算定回数に基づいています。

#### 1 外来医師偏在指標

**145.5**（全国第13位/全国335医療圏中）

※指標上、へき地等の地理的条件については勘案されていません。

#### 2 外来患者延数（医科レセプトの月平均算定回数）

（人/月）

圏域名	外来患者延数	
	（病院）	（診療所）
島しょ	3,822	10,371

○ 島しょにおける、月あたりの外来患者延数は約14,000人であり、その内訳は病院患者が約3,800人、診療所患者が約10,400人となっています。

#### 3 外来施設数

（施設）

圏域名 及び町村名	外来施設数	
	（病院）	（診療所）
島しょ	1	13
（内訳）		
大島町	0	2
利島村	0	1
新島村	0	3
神津島村	0	1
三宅村	0	1
御蔵島村	0	1
八丈町	1	1
青ヶ島村	0	1
小笠原村	0	2

○ 島しょにおける外来施設は、病院が八丈町に1施設あります。また、診療所は計13施設あり、新島村が3施設、大島村と小笠原村が2施設、その他の町村はそれぞれ1施設あります。

## 4 外来医療機能別の状況

## (1) 在宅医療

## &lt;往診及び訪問診療患者延数（医科レセプトの月平均算定回数）&gt;

(人/月)

圏域名	往診患者延数		訪問診療患者延数	
	(病院)	(診療所)	(病院)	(診療所)
島しょ	0.0	44.3	0.0	161.7

- 島しょにおける往診患者延数は 44.3 人/月、訪問診療患者延数は 161.7 人/月です。

## &lt;往診及び訪問診療実施施設数（月平均施設数）&gt;

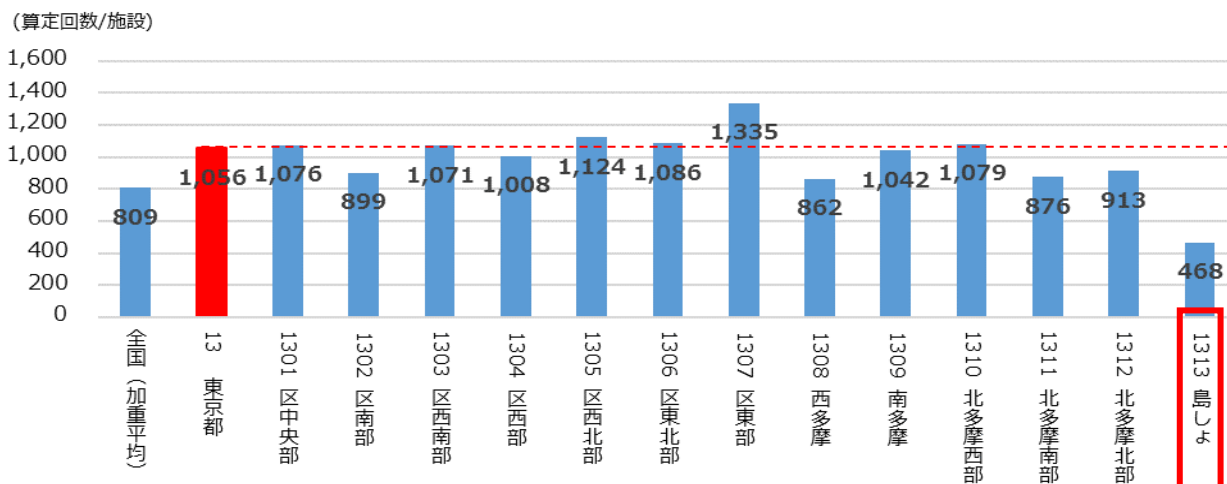
(施設/月)

圏域名	往診実施施設数		訪問診療実施施設数	
	(病院)	(診療所)	(病院)	(診療所)
島しょ	0.0	11.0	0.0	7.0

- 島しょにおける往診実施施設数は 11.0 施設/月、訪問診療患者延数は 7.0 施設/月であり、実施施設は往診・訪問診療共に全て診療所となっています。

## (2) 夜間・休日における初期救急医療

実施診療所数でみた時間外等外来患者数



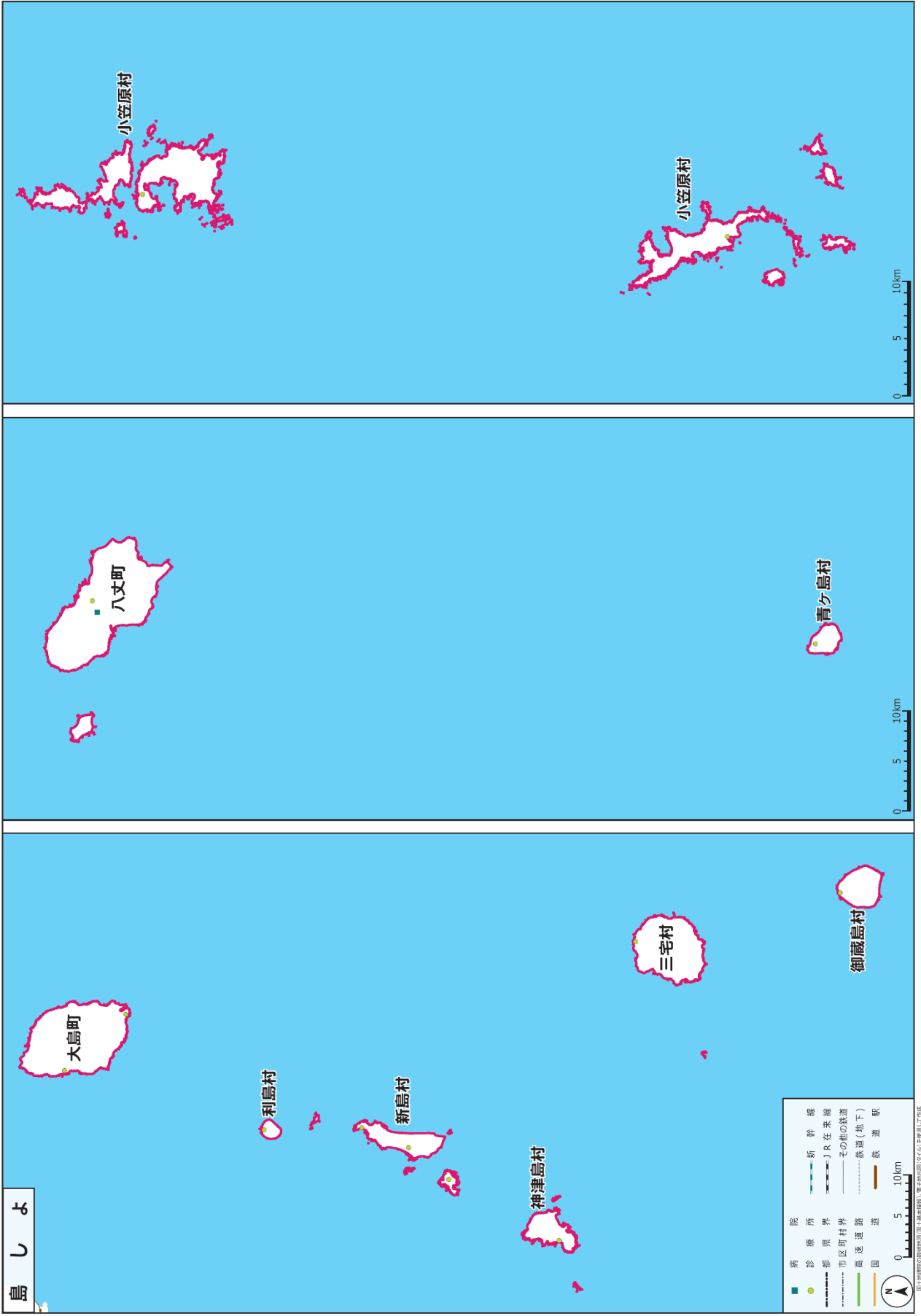
- 島しょにおける実施診療所数でみた時間外等外来患者数は 468 人で、全国及び都平均を下回っています。

## 5 医療機器の状況

調整人口当たり台数

	調整人口当たり台数(台/10万人)				
	CT	MRI	PET	マンモグラフィ	放射線治療 (体外照射)
全国	11.5	5.7	0.47	3.4	0.82
東京都	9.6	5.0	0.52	3.6	0.96
島しょ	24.2	3.6	0.00	0.0	0.00

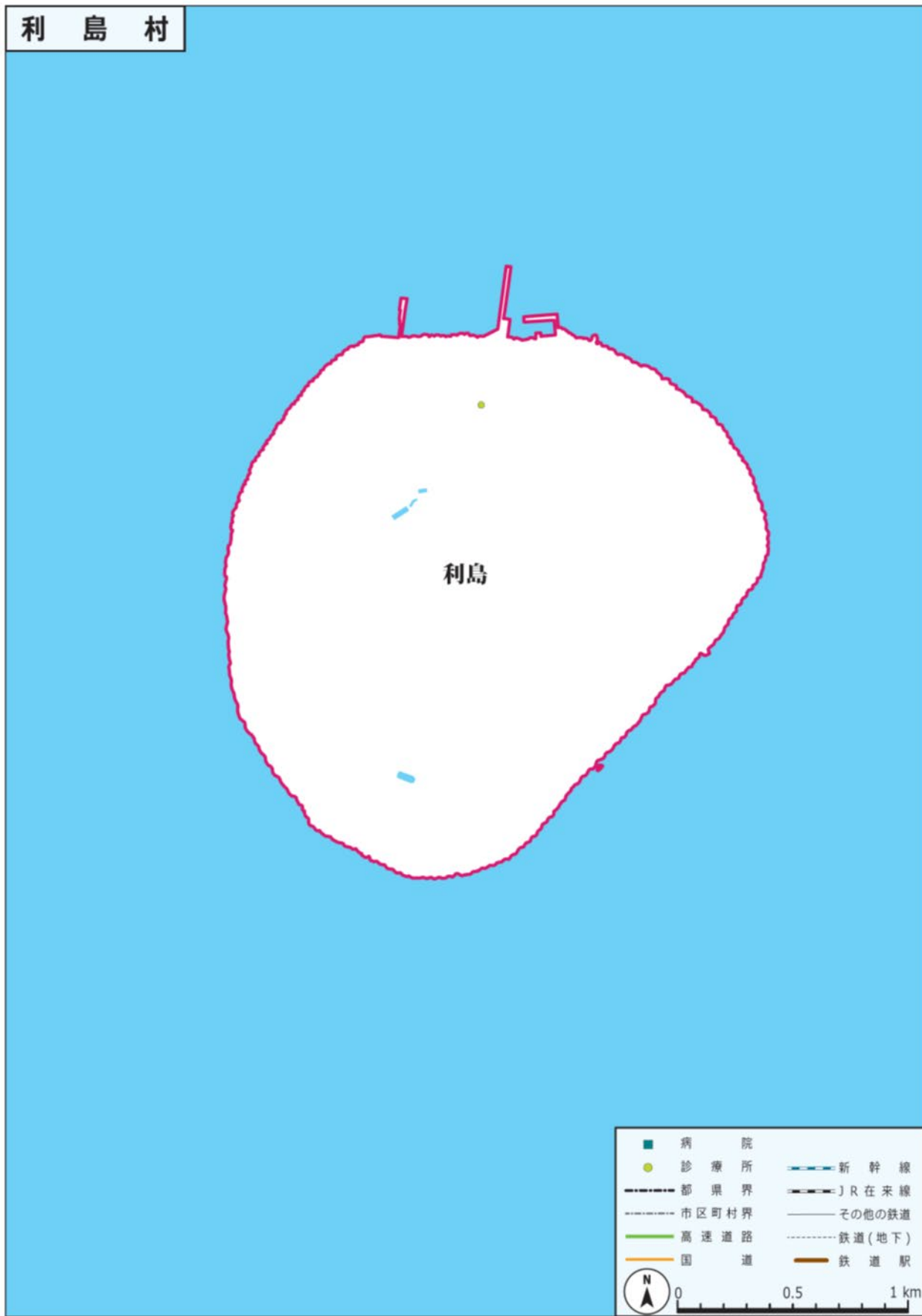
- 島しょにおける調整人口当たり台数は、CT については都平均を上回り、その他の機器については都平均を下回っています。



大島町



利島村



国土地理院の数値地図(国土基本情報)、電子地形図(タイル)を使用して作成



新島村



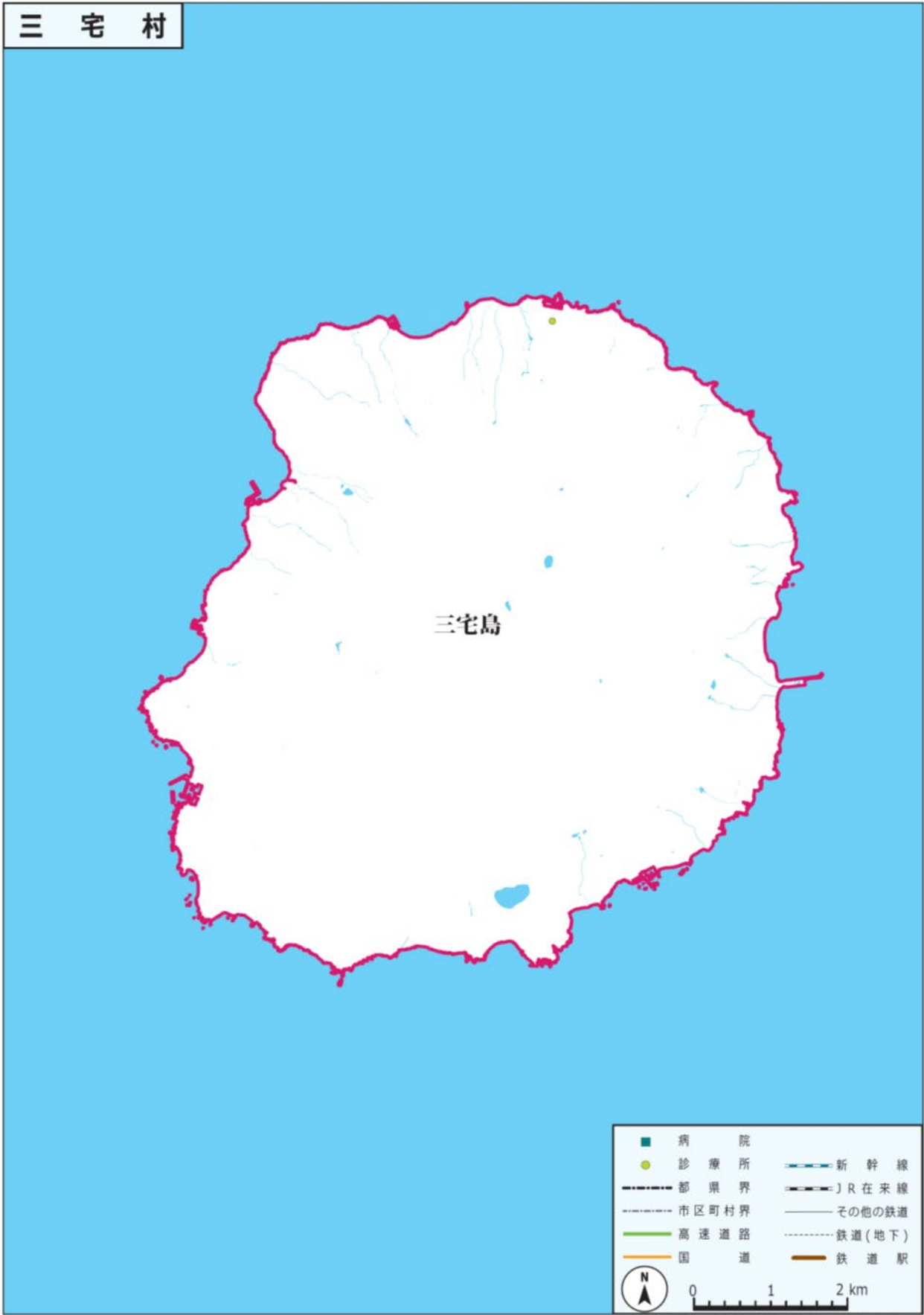
国土地理院の数値地図(国土基本情報)、電子地形図(タイル)を使用して作成

神津島村



国土地理院の数値地図(国土基本情報)、電子地形図(タイル)を使用して作成

三宅村

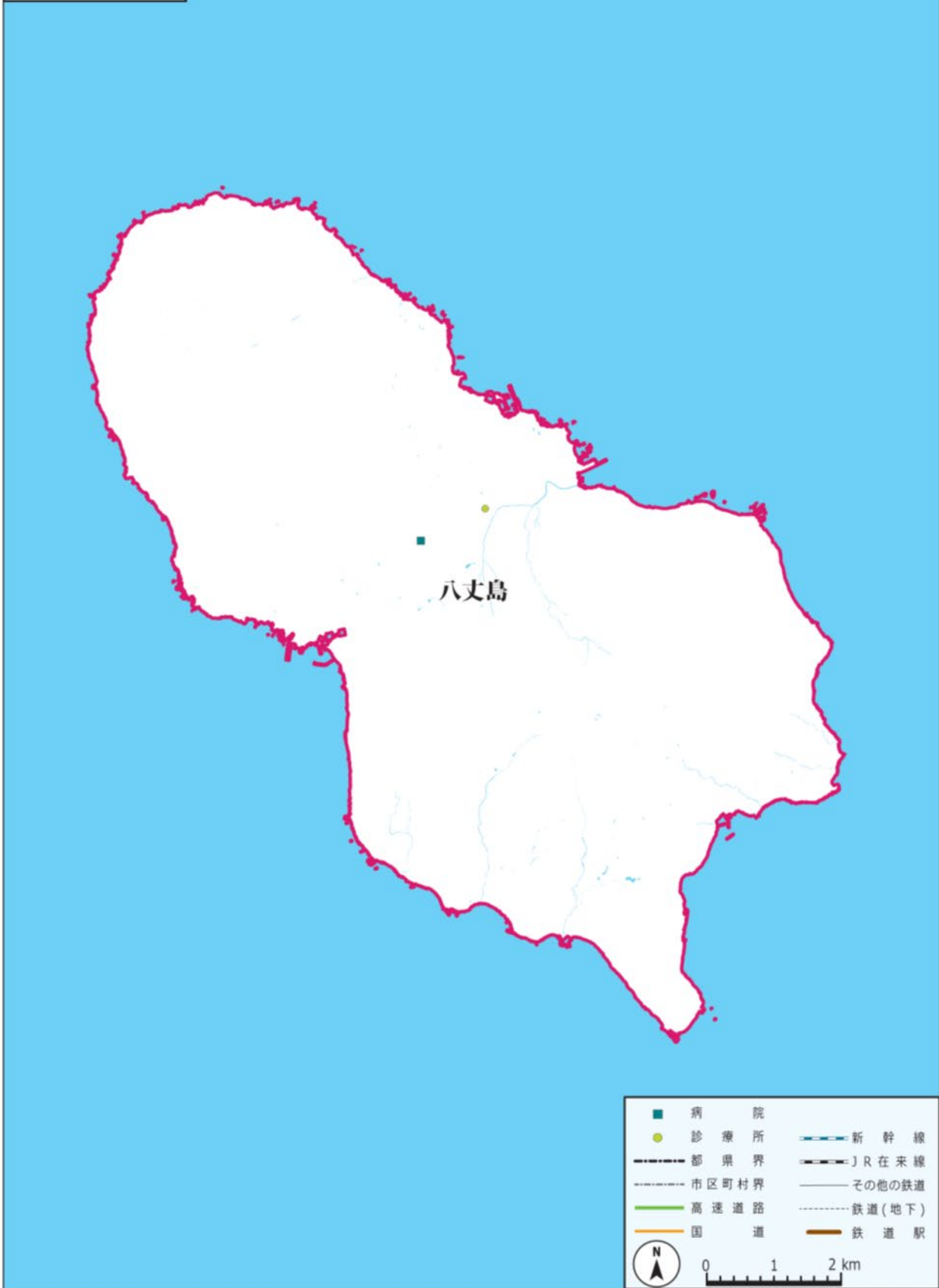


国土地理院の数値地図(国土基本情報)、電子地形図(タイル)を使用して作成

御蔵島村



八丈町



国土地理院の数値地図(国土基本情報)、電子地形図(タイル)を使用して作成





